

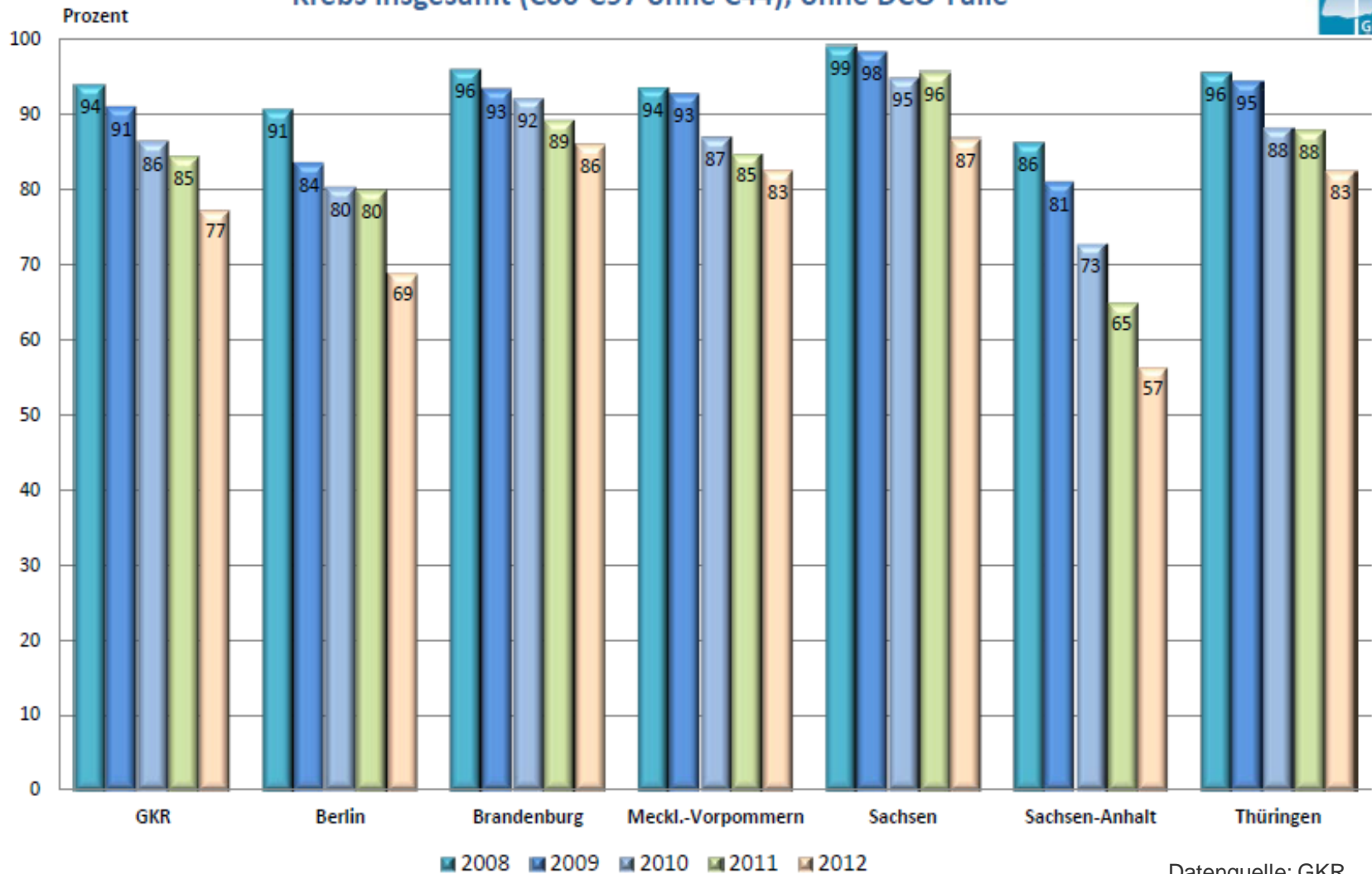
20 Jahre Tumorzentrum Chemnitz e. v.

11. Oktober 2014





Geschätzter Erfassungsgrad im GKR-Gebiet Krebs insgesamt (C00-C97 ohne C44), ohne DCO-Fälle



DCO-Anteil der Krebsneuerkrankungen 2002-2011 / Krebs insgesamt – Männer

Datenquelle: GKR / Oktober 2014



Kreis	2009- 2011											Trend
	2011	2012	2013	2014	2015	2016	2017	2018	2019	2010	2011	
DCO-Anteil (%)												
Sachsen	6,8	8,1	8,3	6,9	5,6	5,2	4,7	4,4	5,4	7,5	7,5	
Chemnitz	1,6	4,3	6,4	4,6	1,7	2,1	2,0	1,5	1,4	1,8	1,6	-
Erzgebirgskreis	3,8	4,2	2,7	2,7	1,8	2,1	1,7	2,5	3,8	3,7	3,8	
Mittelsachsen	8,0	10,3	9,4	8,4	6,5	5,5	5,4	4,9	4,7	9,2	10,2	
Vogtlandkreis	1,6	3,5	2,5	1,3	1,3	1,1	1,2	2,5	2,1	1,2	1,4	
Zwickau	3,1	2,9	3,0	1,6	1,6	1,5	1,7	2,8	3,3	2,7	3,3	
Dresden	4,9	8,2	8,3	4,6	4,0	5,4	4,1	3,1	4,0	5,8	4,8	
Bautzen	12,5	12,0	16,3	16,7	11,2	7,6	6,5	6,5	8,1	14,1	15,1	
Görlitz	9,8	12,7	10,9	8,6	11,3	7,1	7,1	6,0	7,5	11,5	10,4	
Meißen	12,1	9,5	8,7	11,5	9,4	11,1	10,7	11,4	12,7	11,1	12,5	+
Sächs. Schweiz-Osterzgeb.	8,3	8,4	10,3	11,5	9,0	11,3	10,5	8,0	7,5	9,2	8,3	
Leipzig	6,6	11,7	12,6	7,5	6,4	5,0	3,9	2,1	4,4	7,8	7,8	
Landkreis Leipzig	10,9	10,8	7,8	9,3	6,5	6,0	5,3	4,7	7,1	13,6	12,2	
Nordsachsen	10,2	10,5	10,7	6,2	4,2	6,7	5,3	6,1	6,8	12,2	11,7	

Erläuterungen zur Spalte Trend (2002-2011): + signifikant steigender DCO-Anteil (p<0,05)
- signifikant sinkender DCO-Anteil (p<0,05)

DCO-Anteil der Krebsneuerkrankungen 2002-2011 / Krebs insgesamt – Frauen

Datenquelle: GKR / Oktober 2014



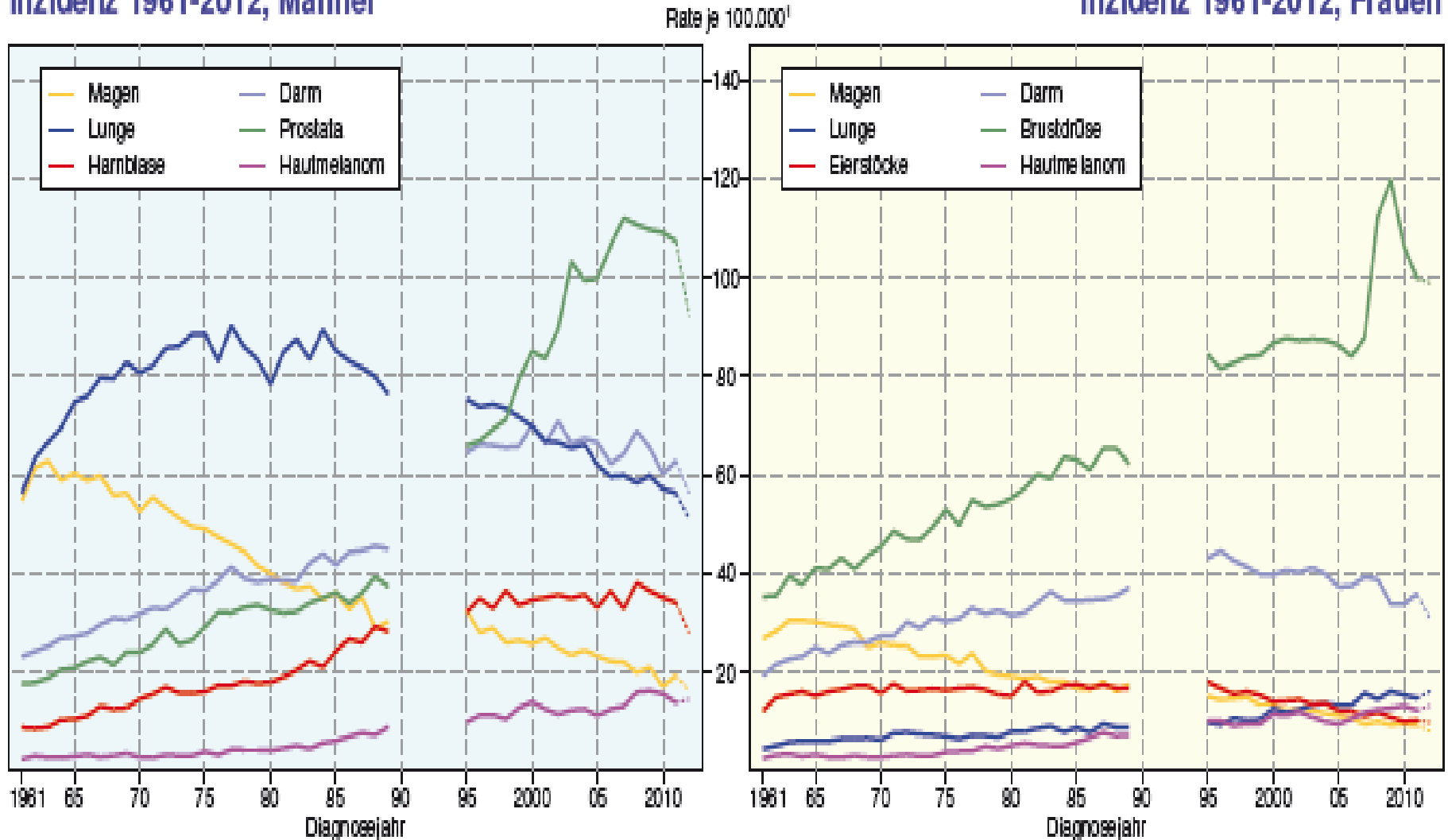
Kreis	2009- 2011											Trend
	2011	2002	2003	2004	2005	2006	2007	2008	2009	2010	2011	
	DCO-Anteil (%)											
Sachsen	8,0	9,3	8,6	8,2	7,0	6,1	5,9	5,4	5,7	9,2	9,1	
Chemnitz	1,8	5,8	7,2	4,9	3,7	3,6	2,1	1,7	1,0	2,2	2,3	-
Erzgebirgskreis	6,0	5,8	4,9	3,6	3,1	3,6	2,1	3,7	5,2	5,7	7,2	
Mittelsachsen	8,2	11,3	10,0	12,2	8,0	6,0	6,4	5,7	5,4	8,5	10,7	
Vogtlandkreis	3,1	3,0	3,2	2,0	0,8	2,3	2,9	3,9	1,8	3,3	4,2	
Zwickau	5,0	3,1	3,4	1,8	2,8	3,0	2,4	4,5	6,6	4,3	4,1	
Dresden	6,3	11,0	8,6	8,0	6,5	7,5	5,8	5,5	6,1	6,5	6,4	-
Bautzen	12,6	12,5	14,0	14,1	14,8	6,8	8,6	6,9	8,5	15,2	14,0	
Görlitz	10,8	11,4	9,0	10,3	10,0	7,1	7,8	5,0	4,6	15,2	13,0	
Meißen	14,1	12,7	11,8	11,9	11,7	11,3	15,0	15,7	12,3	15,7	14,3	
Sächs. Schweiz-Osterzgeb.	10,0	12,7	10,0	13,2	11,3	14,3	11,7	7,8	7,7	11,1	11,2	
Leipzig	8,3	13,1	12,9	10,2	7,8	5,8	6,0	1,4	4,0	10,8	10,8	
Landkreis Leipzig	11,3	12,0	8,6	9,9	6,7	5,4	4,8	5,6	7,1	13,9	13,3	
Nordsachsen	11,0	9,4	9,5	8,0	7,4	6,7	5,5	8,2	6,5	15,1	12,1	

Erläuterungen zur Spalte Trend (2002-2011): + signifikant steigender DCO-Anteil ($p < 0,05$)
- signifikant sinkender DCO-Anteil ($p < 0,05$)

Aktuelles Krebsgeschehen in Sachsen

Inzidenz 1961-2012, Männer

Inzidenz 1961-2012, Frauen

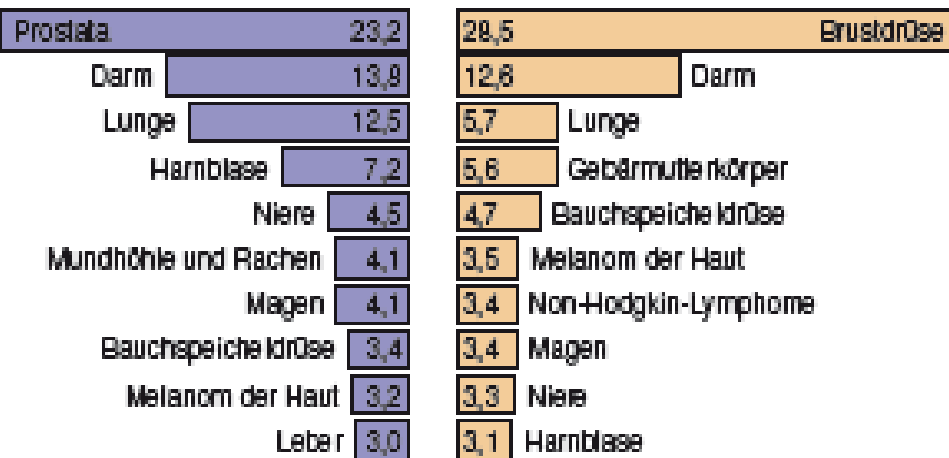


Häufigste Krebsneuerkrankungen 2012

Prozentualer Anteil an allen Krebsneuerkrankungen

Männer

Frauen

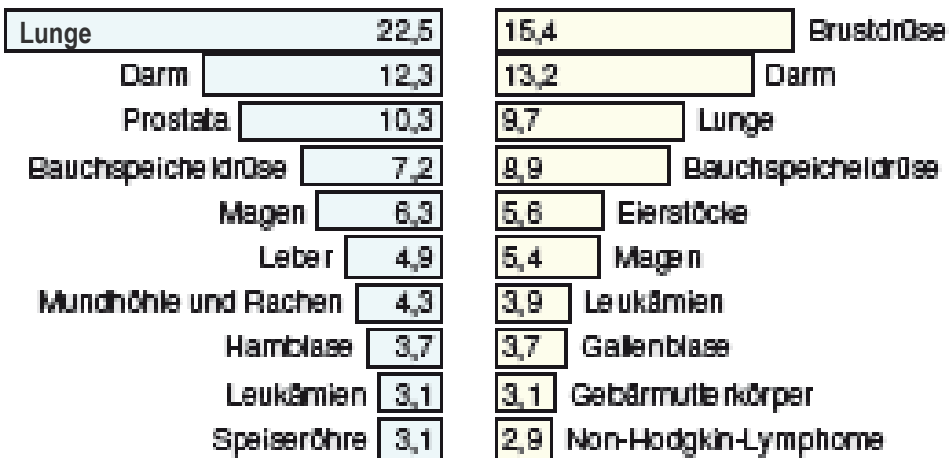


Häufigste Krebstodesfälle in 2012

Prozentualer Anteil an allen Krebstodesfällen

Männer

Frauen



Inzidenz 2012 und Prävalenz nach Lokalisation

Lokalisation	ICD-10	Neuerkrankungen		Rate je 100.000 ¹				10-Jahre-Prävalenz ²			
		Männer	Frauen	Sachsen		Deutschland		Anzahl		Bev.-Anteil (%)	
				Männer	Frauen	Männer	Frauen	Männer	Frauen	Männer	Frauen
Krebs insgesamt	<i>C00-97, ohne C44</i>	13.915	11.361	423,4	299,6	452,1	341,4	67.500	62.500	3,33	2,97
Mundhöhle und Rachen	<i>C00-14</i>	573	161	20,9	4,5	19,2	6,4	2.600	930	0,13	0,04
Speiseröhre	<i>C15</i>	256	58	8,1	1,4	8,8	1,8	560	135	0,03	0,01
Magen	<i>C16</i>	566	387	16,3	7,9	16,9	8,4	1.800	1.250	0,09	0,06
Darm	<i>C18-21</i>	1.914	1.436	56,3	30,8	58,0	36,4	10.500	8.200	0,52	0,39
Leber	<i>C22</i>	419	143	12,5	2,9	9,4	3,1	580	200	0,03	0,01
Gallenblase	<i>C23-24</i>	125	190	3,6	4,0	3,5	3,3	300	400	0,01	0,02
Bauchspeicheldrüse	<i>C25</i>	478	535	14,2	11,3	13,5	9,8	520	570	0,03	0,03
Kehlkopf	<i>C32</i>	151	18	5,0	0,6	5,5	0,8	970	90	0,05	0,00
Lunge	<i>C33-34</i>	1.736	644	51,1	16,1	56,0	24,6	3.150	1.450	0,16	0,07
Melanom der Haut	<i>C43</i>	449	397	14,4	13,1	18,2	17,6	3.100	3.000	0,15	0,14
Sonstige Haut	<i>C44</i>	4.479	3.509	125,4	79,5	109,1	81,5	26.200	24.000	1,29	1,14
Brustdrüse	<i>C50</i>	36	3.243	1,0	99,0	0,9	114,1	180	25.400	0,01	1,21
Gebärmutterhals	<i>C53</i>		257		9,9		9,2		1.950		0,09
Gebärmutterkörper	<i>C54-55</i>		639		16,2		16,6		5.000		0,24
Eierstöcke	<i>C56</i>		355		9,8		11,5		1.550		0,07
Prostata	<i>C61</i>	3.226		92,3		109,3		25.300		1,25	
Hoden	<i>C62</i>	210		10,4		9,5		2.050		0,10	
Niere	<i>C64</i>	633	379	20,0	8,9	16,4	8,0	4.150	2.750	0,20	0,13
Hamblase	<i>C67, D09.0, D41.4</i>	1.001	357	28,0	7,4	31,9	8,1	6.700	2.100	0,33	0,10
Zentrales Nervensystem	<i>C70-72</i>	217	173	8,1	5,9	7,4	5,2	590	480	0,03	0,02
Schilddrüse	<i>C73</i>	67	159	2,6	6,0	3,7	8,8	550	1.350	0,03	0,07
Morbus Hodgkin	<i>C81</i>	63	52	2,9	2,5	2,8	2,0	460	400	0,02	0,02
Non-Hodgkin-Lymphome	<i>C82-85, C96</i>	395	388	12,6	9,7	14,6	10,1	2.200	2.200	0,11	0,10
Multiple Myelom	<i>C88+ C90</i>	216	177	6,3	3,8	5,7	3,6	890	780	0,04	0,04
Leukämien	<i>C91-95</i>	381	308	12,1	7,8	12,9	8,3	2.100	1.500	0,10	0,07

¹ Altersstandardisiert (Europabevölkerung)

² Am 31.12.2012 Lebende mit einer Krebsdiagnose in den letzten 10 Jahren

Datenquelle für Inzidenz Deutschland: GEKID-Atlas 2014 (Daten für 2011)

Datenquelle für Mortalität: Todesursachenstatistik der Amtlichen Statistik

Registerstand: 30.06.2014

Rückfragen an: registerstelle@gkr.berlin.de

Gemeinsames Krebsregister
Brodauer Str. 16-22, 12621 Berlin
Tel. 030 - 565 81 401
www.krebsregister.berlin.de



Altersstandardisierte Rate der Krebsneuerkrankungen

2002-2011 / Sachsen (4.140.497 Einwohner, 2011), Männer

Datenquelle: GKR / Oktober 2014



Lokalisation	2009-2011											Trend	Vgl.
	2011	2002	2003	2004	2005	2006	2007	2008	2009	2010	2011		
Altersstandardisierte Rate je 100.000 (Europastandard)													
Krebs insgesamt	475,9	463,0	474,0	474,7	469,9	472,6	479,2	490,3	487,8	465,3	474,4		+
Mund und Rachen	23,3	17,8	19,2	20,0	20,4	20,1	21,2	23,4	24,3	21,2	24,4	+	+
Speiseröhre	8,4	8,5	9,1	8,5	8,7	9,2	9,5	10,4	9,1	7,3	8,8		
Magen	19,1	24,8	23,4	24,4	23,2	22,1	22,0	19,9	20,9	17,1	19,3	-	+
Dickdarm und Mastdarm	62,8	70,9	66,4	67,3	66,6	62,3	64,2	68,9	65,5	60,2	62,8	-	+
Leber	12,6	9,5	12,4	11,5	11,2	11,4	12,8	12,0	13,1	12,0	12,6	+	+
Gallenblase	4,7	5,0	5,5	5,0	5,3	4,2	4,1	4,7	4,1	4,6	5,4		+
Bauchspeicheldrüse	15,2	12,9	14,4	14,2	14,6	14,4	14,9	14,2	15,0	15,5	15,0	+	
Kehlkopf	6,1	5,8	5,9	5,9	5,8	6,3	6,0	5,9	6,3	6,1	6,0		
Lunge	57,7	66,6	65,4	66,2	62,0	59,6	59,9	58,4	59,9	57,1	56,3	-	-
Melanom der Haut	15,2	11,4	12,2	12,5	11,1	12,4	13,0	15,9	16,2	15,6	13,8	+	+
Sonstige Haut	116,5	75,1	72,6	74,0	77,3	88,1	93,5	109,8	113,3	117,5	118,4	+	+
Brustdrüse	0,8	1,0	1,0	0,6	0,9	0,9	1,0	0,7	0,8	1,1	0,6		
Gebärmutterhals													
Gebärmutterkörper													
Eierstock													
Prostata	108,9	89,6	103,3	99,5	99,8	106,5	112,1	110,8	109,8	109,2	107,4	+	+
Hoden	10,2	10,1	8,7	10,9	9,8	10,3	10,2	10,4	10,7	9,4	10,4		+
Niere	21,1	24,5	21,7	21,2	22,8	22,0	22,2	21,4	22,0	21,4	20,0	-	+
Harnblase	35,2	35,6	34,9	35,7	33,0	36,4	32,8	38,1	36,4	35,1	34,0		+
Gehirn, Nervensystem	8,4	7,5	7,6	8,1	9,0	7,5	8,1	9,2	7,7	8,2	9,3		
Schilddrüse	2,9	2,8	2,5	2,8	3,0	3,0	2,9	2,6	2,9	2,8	3,2		-
Morbus Hodgkin	2,8	2,4	2,4	1,9	2,0	2,4	2,3	2,4	3,5	2,1	2,9		
Non-Hodgkin-Lymphome	13,8	11,9	13,1	12,0	13,7	13,1	13,2	14,2	13,7	13,8	13,9	+	+
Leukämien	14,4	14,0	13,3	13,4	14,9	15,0	14,4	14,8	14,3	14,4	14,3		+

Erläuterungen zur Spalte Trend (2002-2011):

+ signifikant steigende Rate (p<0,05)

- signifikant sinkende Rate (p<0,05)

Erläuterungen zur Spalte Vgl. (Vergleich): (ESR = Altersstandardisierte Rate je 100.000,

+ ESR 2009-2011 signifikant über Freistaat Sachsen

(Europastandard)

- ESR 2009-2011 signifikant unter Freistaat Sachsen

Altersstandardisierte Rate der Krebsneuerkrankungen

2002-2011 / Sachsen (4.140.497 Einwohner, 2011), Frauen

Datenquelle: GKR / Oktober 2014



Lokalisation	2009-											Trend	Vgl.
	2011	2002	2003	2004	2005	2006	2007	2008	2009	2010	2011		
Altersstandardisierte Rate je 100.000 (Europastandard)													
Krebs insgesamt	322,9	310,4	311,1	309,6	300,3	305,5	314,1	335,3	336,7	318,6	313,0		
Mund und Rachen	5,4	3,2	4,2	4,6	4,8	5,1	5,0	4,9	5,5	4,9	6,0	+	
Speiseröhre	1,5	1,5	1,0	1,2	1,2	1,3	1,2	1,4	1,5	1,5	1,6	+	
Magen	9,3	12,6	12,2	11,6	11,2	10,6	9,4	9,9	9,3	9,5	9,2	-	
Dickdarm und Mastdarm	34,5	40,1	41,1	39,8	37,3	37,4	39,3	38,7	33,8	33,7	35,8	-	+
Leber	3,7	2,8	3,2	3,4	3,1	3,5	3,7	3,2	3,5	3,8	3,9	+	
Gallenblase	5,4	7,1	7,0	6,4	6,3	5,8	6,2	5,5	5,6	5,3	5,3	-	+
Bauchspeicheldrüse	10,0	9,4	9,8	9,4	9,6	10,0	11,0	11,1	10,1	9,6	10,2		
Kehlkopf	0,4	0,3	0,6	0,2	0,6	0,6	0,5	0,4	0,5	0,5	0,3		-
Lunge	15,4	12,3	13,3	13,6	13,2	13,2	15,7	14,5	16,1	15,3	14,7	+	-
Melanom der Haut	12,7	11,9	10,8	9,9	9,4	10,5	11,8	12,3	12,7	13,1	12,2	+	
Sonstige Haut	79,9	43,3	48,7	50,2	49,9	55,9	63,1	72,6	79,3	76,0	84,5	+	+
Brustdrüse	108,7	87,3	87,5	87,3	88,4	84,0	87,9	112,4	119,8	106,4	99,8	+	+
Gebärmutterhals	10,4	12,0	11,9	12,3	10,2	12,1	11,6	11,1	11,7	9,9	9,6	-	
Gebärmutterkörper	17,6	21,4	20,4	19,8	18,6	19,3	19,3	19,7	18,2	17,0	17,5	-	+
Eierstock	10,3	14,4	13,4	13,6	12,1	12,0	11,1	11,9	10,8	9,9	10,2	-	
Prostata													
Hoden													
Niere	11,4	11,2	11,9	10,2	10,4	11,0	12,3	11,4	11,4	10,4	12,3		+
Harnblase	8,2	7,6	8,4	8,0	8,0	8,2	8,3	8,7	8,2	8,1	8,2		
Gehirn, Nervensystem	5,5	5,1	5,8	5,9	6,4	6,6	6,3	6,3	5,7	5,0	5,7		
Schilddrüse	6,4	6,2	5,3	5,9	6,3	6,7	6,4	5,6	6,6	6,8	5,8		-
Morbus Hodgkin	2,5	1,8	2,1	1,6	2,6	2,4	2,0	1,9	2,3	2,9	2,1		+
Non-Hodgkin-Lymphome	9,6	8,8	9,5	8,8	9,7	9,7	10,5	10,2	10,5	9,4	8,7		
Leukämien	8,6	8,2	8,3	9,8	8,4	9,6	9,3	9,1	8,5	8,7	8,5		+

Erläuterungen zur Spalte Trend (2002-2011):

+ signifikant steigende Rate (p<0,05)

- signifikant sinkende Rate (p<0,05)

Erläuterungen zur Spalte Vgl. (Vergleich): (ESR = Altersstandardisierte Rate je 100.000,

+ ESR 2009-2011 signifikant über Freistaat Sachsen

- ESR 2009-2011 signifikant unter Freistaat Sachsen

(Europastandard)

Altersstandardisierte Rate der Krebsneuerkrankungen 2002-2011 / Krebs insgesamt – Männer

Datenquelle: GKR / Oktober 2014

Kreis	2009-2011											Trend	VgL
	2011	2012	2013	2014	2015	2016	2017	2018	2019	2010	2011		
Altersstandardisierte Rate je 100.000 (Europastandard)													
Sachsen	475,9	463,0	474,0	474,7	469,9	472,6	479,2	490,3	487,8	485,3	474,4		+
Chemnitz	490,3	487,0	497,9	493,6	473,3	513,6	499,1	511,6	484,3	472,6	513,7		
Erzgebirgskreis	494,0	511,3	504,0	496,2	459,8	491,0	488,9	538,3	515,0	483,8	484,4		+
Mittelsachsen	459,6	430,4	433,2	446,2	485,6	463,8	455,0	485,3	487,8	453,0	438,2		-
Vogtlandkreis	515,9	511,7	520,4	514,8	491,4	478,5	500,8	525,5	521,6	523,4	500,4		+
Zwickau	501,4	516,5	509,4	494,5	507,4	505,2	504,2	527,3	513,1	486,5	505,2		+
Dresden	479,7	460,8	460,5	456,6	462,1	472,4	490,9	493,5	493,2	492,3	454,5		
Bautzen	440,7	428,3	448,4	446,5	467,3	459,9	467,0	438,6	435,4	427,3	457,7		-
Görlitz	448,9	455,4	463,2	446,7	447,6	444,8	462,5	454,9	458,4	436,9	450,7		-
Meißen	481,5	442,0	472,4	469,5	454,0	462,0	470,4	494,7	482,5	480,0	479,8		+
Sächsische Schweiz-Osterzgeb	459,8	419,6	486,3	458,1	418,0	415,8	471,3	494,7	457,7	452,5	470,6		
Leipzig	473,1	448,8	484,2	499,5	473,5	448,8	477,2	472,7	490,3	451,3	478,4		
Landkreis Leipzig	460,3	430,5	428,3	461,2	500,3	507,6	457,9	483,0	493,4	438,9	447,6		
Nordsachsen	489,2	468,8	439,4	478,9	451,3	491,4	480,0	473,8	493,5	440,4	534,6		

Erläuterungen zur Spalte Trend (2002-2011):
 + signifikant steigende Rate (p<0,05)
 - signifikant sinkende Rate (p<0,05)

Erläuterungen zur Spalte Vgl. (Vergleich): (ESR = Altersstandardisierte Rate je 100.000, (Europastandard))
 + ESR 2009-2011 signifikant über Freistaat Sachsen
 - ESR 2009-2011 signifikant unter Freistaat Sachsen

Altersstandardisierte Rate der Krebsneuerkrankungen 2002-2011 / Krebs insgesamt – Frauen

Datenquelle: GKR / Oktober 2014

Kreis	2009- 2011											Trend	Vgl.
	2011	2002	2003	2004	2005	2006	2007	2008	2009	2010	2011		
Altersstandardisierte Rate je 100.000 (Europastandard)													
Sachsen	322,9	310,4	311,1	309,6	300,3	305,5	314,1	335,3	336,7	318,6	313,0		
Chemnitz	353,5	334,4	336,2	334,7	320,4	325,7	318,4	316,7	363,9	367,4	328,6		+
Erzgebirgskreis	334,7	314,0	297,6	331,3	304,8	312,2	318,4	337,7	334,9	346,2	322,9		+
Mittelsachsen	311,2	286,9	295,6	284,3	302,6	299,9	295,0	348,8	305,4	325,8	302,0		
Vogtlandkreis	328,9	331,9	338,4	301,6	301,1	298,0	294,4	339,9	366,7	283,7	334,7		
Zwickau	335,0	347,1	326,8	323,4	325,3	309,4	329,9	329,2	336,0	345,8	322,5		
Dresden	331,5	328,6	308,7	323,1	308,8	341,4	350,0	344,7	337,5	338,9	318,4		
Bautzen	304,9	263,7	277,1	289,8	274,5	278,0	288,0	349,2	295,6	326,2	291,7		-
Görlitz	318,4	295,5	297,2	279,7	260,5	270,7	276,0	291,1	335,4	284,9	333,3		
Meißen	311,5	293,4	301,4	269,3	285,7	296,7	302,9	328,6	333,3	309,1	291,4		
Sächsische Schweiz-Osterzgebirge	294,6	293,4	296,2	275,5	289,3	276,7	286,0	328,4	291,6	286,3	306,2		-
Leipzig	327,1	321,1	331,0	338,8	318,9	324,2	341,1	348,5	370,1	300,2	311,5		
Landkreis Leipzig	311,3	288,2	327,2	311,2	309,0	309,1	317,1	340,5	341,2	310,1	283,3		
Nordsachsen	325,5	326,5	306,4	327,0	273,4	290,5	331,8	330,6	366,3	286,6	322,5		

Erläuterungen zur Spalte Trend (2002-2011):
 + signifikant steigende Rate ($p < 0,05$)
 - signifikant sinkende Rate ($p < 0,05$)

Erläuterungen zur Spalte Vgl. (Vergleich): (ESR = Altersstandardisierte Rate je 100.000, (Europastandard))
 + ESR 2009-2011 signifikant über Freistaat Sachsen
 - ESR 2009-2011 signifikant unter Freistaat Sachsen

Altersstandardisierte Rate der Krebsneuerkrankungen

2002-2011 / Lunge – Männer

Datenquelle: GKR / Oktober 2014



Kreis	2009-											Trend	Vgl.
	2011	2010	2009	2008	2007	2006	2005	2004	2003	2002	2011		
Altersstandardisierte Rate je 100.000 (Europastandard)													
Sachsen	57,7	66,6	65,4	66,2	62,0	59,6	59,9	58,4	59,9	57,1	56,3	-	-
Chemnitz	58,9	58,3	70,4	55,3	61,7	53,1	57,8	66,2	64,8	51,7	60,3	-	-
Erzgebirgskreis	59,4	77,6	71,8	71,4	64,9	50,5	54,2	60,3	57,7	61,4	59,1	-	-
Mittelsachsen	54,8	65,5	49,8	69,0	59,2	58,5	61,8	58,4	53,4	54,4	56,4	-	-
Vogtlandkreis	61,9	75,7	74,6	77,9	68,3	65,9	65,4	65,8	65,7	66,1	54,2	-	-
Zwickau	59,8	74,3	66,4	67,0	69,4	62,0	65,4	62,8	63,7	61,6	54,2	-	-
Dresden	50,5	52,5	67,5	54,9	47,3	53,2	50,4	50,1	56,4	47,7	47,8	-	-
Bautzen	50,4	54,4	63,3	72,1	71,4	59,2	57,0	46,2	55,6	45,3	50,6	-	-
Görlitz	55,5	65,5	60,1	60,0	54,1	58,1	56,4	53,6	53,2	64,1	49,3	-	-
Meißen	56,3	63,5	68,8	73,8	59,5	48,0	55,8	56,9	57,9	56,2	53,9	-	-
Sächsische Schweiz-Osterzgeb	58,8	57,2	63,8	66,2	49,0	54,7	61,6	66,0	55,8	58,6	62,2	-	-
Leipzig	64,1	75,3	71,8	62,4	64,7	69,2	66,7	60,7	66,6	61,4	64,4	-	+
Landkreis Leipzig	62,5	65,7	55,9	64,2	69,1	80,7	65,8	62,5	67,6	60,0	60,6	-	-
Nordsachsen	62,4	77,8	64,2	74,8	73,8	61,0	62,6	51,9	62,6	60,1	63,7	-	-

Erläuterungen zur Spalte Trend (2002-2011):
 + signifikant steigende Rate (p<0,05)
 - signifikant sinkende Rate (p<0,05)

Erläuterungen zur Spalte Vgl. (Vergleich): (ESR = Altersstandardisierte Rate je 100.000, (Europastandard))
 + ESR 2009-2011 signifikant über Freistaat Sachsen
 - ESR 2009-2011 signifikant unter Freistaat Sachsen

Altersstandardisierte Rate der Krebsneuerkrankungen 2002-2011 / Lunge – Frauen

Datenquelle: GKR / Oktober 2014



Kreis	2009-2011											Trend	Vgl.
	2011	2010	2009	2008	2007	2006	2005	2004	2003	2002	2011		
	Altersstandardisierte Rate je 100.000 (Europastandard)												
Sachsen	15,4	15,3	16,1	14,5	15,7	13,2	13,2	13,6	13,3	12,3	15,4	+	-
Chemnitz	20,8	19,3	21,5	19,4	16,2	15,2	12,7	16,2	16,2	15,8	20,8	+	+
Erzgebirgskreis	12,0	12,1	11,7	11,5	15,2	8,4	9,5	10,3	10,4	9,0	12,0		-
Mittelsachsen	13,8	14,8	13,2	13,7	13,2	16,0	13,7	13,3	9,1	12,6	13,8		
Vogtlandkreis	17,7	16,5	19,2	15,3	15,0	12,3	12,3	12,9	19,4	8,2	17,7		
Zwickau	15,1	17,9	12,9	12,3	14,9	13,2	14,6	14,8	13,2	9,2	15,1		
Dresden	13,8	14,0	17,4	13,5	17,5	12,7	13,7	13,9	13,9	15,3	13,8		
Bautzen	11,3	11,3	13,1	11,1	10,9	9,4	10,8	9,0	8,1	10,7	11,3		-
Görlitz	14,5	14,6	14,2	14,6	11,2	9,5	10,4	10,7	7,2	12,6	14,5	+	
Meißen	17,0	16,8	17,8	10,1	17,1	11,5	11,1	13,2	16,6	10,8	17,0		
Sächsische Schweiz-Osterzgeb	12,8	12,0	9,9	15,8	14,8	8,6	10,2	17,1	11,1	11,1	12,8		
Leipzig	21,2	19,3	24,1	23,1	23,6	18,7	19,7	17,9	18,3	17,6	21,2		+
Landkreis Leipzig	14,8	16,1	15,5	11,2	12,7	16,3	17,5	14,1	14,9	12,1	14,8		
Nordsachsen	14,7	13,0	15,9	12,6	18,7	19,8	11,0	11,0	14,2	13,7	14,7		

Erläuterungen zur Spalte Trend (2002-2011):
 + signifikant steigende Rate (p<0,05)
 - signifikant sinkende Rate (p<0,05)

Erläuterungen zur Spalte Vgl. (Vergleich): (ESR = Altersstandardisierte Rate je 100.000, (Europastandard)
 + ESR 2009-2011 signifikant über Freistaat Sachsen
 - ESR 2009-2011 signifikant unter Freistaat Sachsen

Altersstandardisierte Rate der Krebsneuerkrankungen

2002-2011 / Brustdrüse – Frauen

Datenquelle: GKR / Oktober 2014



Kreis	2009-2011											Trend	Vgl.
	2011	2012	2013	2014	2015	2016	2017	2018	2019	2010	2011		
Altersstandardisierte Rate je 100.000 (Europastandard)													
Sachsen	108,7	87,3	87,5	87,3	88,4	84,0	87,9	112,4	119,8	108,4	99,8	+	+
Chemnitz	112,8	105,1	104,3	96,0	88,3	91,4	91,1	100,2	122,9	122,6	91,4		
Erzgebirgskreis	107,2	77,9	81,0	73,5	80,2	81,2	89,7	109,3	109,7	111,3	100,6	+	
Mittelsachsen	105,5	68,6	86,0	74,8	81,7	89,4	79,4	127,1	114,9	120,3	81,3		
Vogtlandkreis	104,2	93,5	91,0	84,9	79,8	74,9	71,1	96,9	119,2	87,4	105,2		
Zwickau	103,4	95,9	81,7	87,7	83,6	80,3	96,5	91,0	103,3	109,3	97,8		
Dresden	109,7	98,7	91,6	104,4	93,0	100,4	89,7	127,0	118,3	105,8	105,3		
Bautzen	106,6	77,2	74,8	83,5	83,0	66,8	88,7	136,5	105,3	116,0	98,7	+	
Görlitz	121,9	72,7	75,8	81,2	72,3	75,9	74,4	83,0	144,6	94,3	125,9	+	+
Meißen	102,7	85,2	87,4	75,4	82,6	84,2	92,1	101,5	116,3	99,5	92,0	+	
Sächsische Schweiz-Osterzgeb	102,0	85,5	89,5	76,1	101,5	87,1	84,2	126,0	110,6	97,0	98,4		
Leipzig	115,7	98,4	96,6	95,9	98,1	88,7	91,8	120,6	134,1	109,1	103,8		+
Landkreis Leipzig	111,2	84,6	87,9	94,9	91,9	88,5	95,3	114,9	123,8	111,4	98,8	+	
Nordsachsen	104,9	95,2	92,4	101,3	78,3	74,2	98,6	113,5	137,2	85,2	92,1		

Erläuterungen zur Spalte Trend (2002-2011):

- + signifikant steigende Rate (p<0,05)
- signifikant sinkende Rate (p<0,05)

Erläuterungen zur Spalte Vgl. (Vergleich): (ESR = Altersstandardisierte Rate je 100.000,

- + ESR 2009-2011 signifikant über Freistaat Sachsen
- ESR 2009-2011 signifikant unter Freistaat Sachsen

(Europastandard)

Altersstandardisierte Rate der Krebsneuerkrankungen

2002-2011 / Prostata

Datenquelle: GKR / Oktober 2014



Kreis	2009-											Trend	Vgl.	
	2011	2002	2003	2004	2005	2006	2007	2008	2009	2010	2011			
Altersstandardisierte Rate je 100.000 (Europastandard)														
Sachsen	108,9	89,6	103,3	99,5	99,8	106,5	112,1	110,8	109,8	109,2	107,4	+	+	
Chemnitz	107,8	109,5	125,6	122,0	99,9	110,4	101,2	119,5	105,1	110,0	108,2			
Erzgebirgskreis	112,6	92,8	89,4	90,7	89,3	106,0	116,5	122,8	119,3	112,1	107,0	+		
Mittelsachsen	104,1	95,7	110,7	109,7	111,3	106,9	100,3	110,7	112,0	111,3	89,9			
Vogtlandkreis	127,1	81,6	109,5	101,9	97,8	101,6	109,5	120,3	120,6	134,5	125,8	+	+	
Zwickau	109,1	97,6	115,8	87,9	102,5	118,9	119,4	116,3	111,8	105,6	110,3			
Dresden	121,3	104,5	105,4	109,0	113,7	126,6	131,0	137,3	122,8	127,1	114,3		+	
Bautzen	96,2	81,0	83,2	86,5	97,2	102,7	118,0	95,4	93,9	97,3	96,5		-	
Görlitz	90,7	92,1	100,7	85,5	105,3	89,1	105,5	93,7	103,8	84,9	82,8		-	
Meißen	122,6	88,5	93,4	96,0	97,3	116,2	117,2	111,2	129,4	116,4	121,6	+	+	
Sächsische Schweiz-Osterzgeb	103,4	81,0	99,7	103,8	81,7	93,5	115,5	114,0	93,5	112,5	103,2			
Leipzig	108,8	87,4	113,5	111,1	100,2	96,4	103,8	92,2	102,8	105,8	117,3			
Landkreis Leipzig	94,7	76,1	91,3	87,2	109,4	96,2	103,3	99,6	93,2	92,1	98,5		-	
Nordsachsen	112,4	57,0	97,1	95,1	76,5	111,5	104,9	92,5	108,8	102,9	125,5	+		

Erläuterungen zur Spalte Trend (2002-2011):
 + signifikant steigende Rate (p<0,05)
 - signifikant sinkende Rate (p<0,05)

Erläuterungen zur Spalte Vgl. (Vergleich): (ESR = Altersstandardisierte Rate je 100.000, (Europastandard))
 + ESR 2009-2011 signifikant über Freistaat Sachsen
 - ESR 2009-2011 signifikant unter Freistaat Sachsen

Altersstandardisierte Rate der Krebsneuerkrankungen

2002-2011 / GKR insgesamt (16.307.471 Einwohner, 2011),



Männer

Datenquelle: GKR / Oktober 2014

Lokalisation	2009-2011											Trend	Vgl.
	2011	2002	2003	2004	2005	2006	2007	2008	2009	2010	2011		
Altersstandardisierte Rate je 100.000 (Europastandard)													
Krebs insgesamt	449,6	455,1	468,7	464,6	467,5	474,1	472,0	468,2	453,1	452,0	443,7		
Mund und Rachen	21,7	18,7	19,9	19,5	20,3	21,2	21,8	22,4	22,0	21,3	21,9	+	
Speiseröhre	8,6	8,4	9,3	9,0	9,4	9,7	9,3	8,9	8,4	8,6	8,9		
Magen	17,5	22,6	22,3	21,3	21,8	20,3	20,2	18,8	18,6	16,8	17,1	-	
Dickdarm und Mastdarm	57,7	64,3	62,4	63,7	62,6	61,6	60,9	61,8	58,9	57,6	56,5	-	
Leber	11,5	10,0	11,1	10,6	10,7	11,4	11,4	11,6	10,9	11,8	11,8	+	
Gallenblase	3,8	4,5	4,2	4,3	4,1	3,9	3,7	3,9	3,6	3,6	4,1	-	
Bauchspeicheldrüse	14,6	13,5	13,9	13,7	14,2	14,7	14,8	13,9	14,1	14,6	15,1	+	
Kehlkopf	6,1	7,1	6,6	6,7	6,5	7,1	6,4	6,6	6,3	6,1	5,9	-	
Lunge	64,3	74,3	73,4	71,5	70,5	69,1	67,4	65,7	65,7	65,1	62,2	-	
Melanom der Haut	14,0	10,3	11,3	11,6	12,0	12,1	11,9	13,6	14,2	13,9	14,0	+	
Sonstige Haut	91,7	54,3	56,5	59,7	64,2	70,5	76,2	87,2	92,5	91,4	91,0	+	
Brustdrüse	0,9	0,9	0,9	0,9	0,9	0,9	0,9	1,0	0,8	1,0	0,8		
Gebärmutterhals													
Gebärmutterkörper													
Eierstock													
Prostata	99,2	86,4	99,0	96,2	97,1	104,7	107,8	102,6	98,3	103,2	96,2		
Hoden	8,7	8,3	8,2	8,8	9,3	9,0	8,9	9,5	9,5	8,2	8,5		
Niere	18,9	21,1	21,0	20,6	21,2	21,2	21,0	20,4	19,7	19,0	18,1	-	
Harnblase	32,9	33,4	33,6	34,5	34,7	34,8	33,3	36,5	33,2	33,4	32,2		
Gehirn, Nervensystem	7,8	7,7	7,9	8,0	8,4	7,6	8,2	8,0	7,7	7,9	7,9		
Schilddrüse	3,3	2,8	2,7	2,7	2,9	2,9	3,4	3,1	3,5	3,0	3,4	+	
Morbus Hodgkin	2,5	2,5	2,3	2,2	2,4	2,4	2,6	2,5	2,8	2,2	2,4		
Non-Hodgkin-Lymphome	13,1	12,7	13,0	12,8	13,1	12,5	13,0	13,7	12,8	12,9	13,3		
Leukämien	12,5	14,0	14,0	14,1	14,0	14,1	13,6	13,4	12,8	12,4	12,2	-	

Erläuterungen zur Spalte Trend (2002-2011):

+ signifikant steigende Rate (p<0,05)

- signifikant sinkende Rate (p<0,05)

Erläuterungen zur Spalte Vgl. (Vergleich): (ESR = Altersstandardisierte Rate je 100.000,

+ ESR 2009-2011 signifikant über Freistaat Sachsen

(Europastandard)

- ESR 2009-2011 signifikant unter Freistaat Sachsen

Altersstandardisierte Rate der Krebsneuerkrankungen 2002-2011/GKR insgesamt (16.307.471 Einwohner, 2011), Frauen



Datenquelle: GKR / Oktober 2014

Lokalisation	2009-2011											Trend	Vgl.
	2011	2002	2003	2004	2005	2006	2007	2008	2009	2010	2011		
Altersstandardisierte Rate je 100.000 (Europastandard)													
Krebs insgesamt	322,3	309,7	308,1	315,6	313,0	312,3	320,7	337,7	327,7	320,0	319,2	+	
Mund und Rachen	5,5	3,8	4,2	4,9	4,9	5,2	5,6	5,4	5,2	5,4	5,9	+	
Speiseröhre	1,7	1,6	1,5	1,5	1,5	1,7	1,5	1,6	1,6	1,8	1,7	-	
Magen	9,3	11,6	11,3	11,1	10,3	10,4	9,7	9,8	9,0	9,6	9,4	-	
Dickdarm und Mastdarm	33,3	38,3	39,1	39,3	38,0	37,1	36,9	36,1	33,8	33,4	32,6	-	
Leber	3,8	3,5	3,7	3,8	3,6	4,1	3,7	3,6	3,9	3,7	3,8	-	
Gallenblase	4,5	6,5	5,5	5,3	5,5	5,2	4,9	4,8	4,7	4,2	4,5	-	
Bauchspeicheldrüse	10,1	9,6	9,5	9,2	9,5	10,0	10,6	10,3	9,7	10,1	10,5	+	
Kehlkopf	0,6	0,5	0,7	0,6	0,7	0,7	0,6	0,7	0,8	0,6	0,6	-	
Lunge	22,3	18,2	18,3	19,6	20,1	19,3	21,6	21,4	21,5	22,5	23,1	+	
Melanom der Haut	12,7	10,1	10,0	9,8	10,1	10,9	11,1	12,7	12,2	13,3	12,6	+	
Sonstige Haut	65,8	34,8	39,3	41,2	44,3	46,4	53,1	60,1	66,9	63,0	67,7	+	
Brustdrüse	106,3	88,3	88,2	90,7	90,4	90,2	96,0	114,6	112,6	103,1	103,1	+	
Gebärmutterhals	10,5	12,0	12,0	11,4	11,1	11,5	11,2	11,0	11,2	9,9	10,5	-	
Gebärmutterkörper	16,5	18,0	17,3	18,0	17,5	17,7	17,8	17,2	16,8	16,5	16,1	-	
Eierstock	10,4	13,4	12,6	13,0	12,0	11,8	11,5	11,3	10,7	10,2	10,4	-	
Prostata													
Hoden													
Niere	9,8	10,3	10,7	10,0	10,7	10,3	10,7	10,6	10,0	9,7	9,6	-	
Harnblase	8,3	7,6	8,1	8,6	8,5	8,6	8,3	9,1	8,6	8,5	7,9	-	
Gehirn, Nervensystem	5,4	5,4	5,4	5,5	5,9	5,8	6,2	5,8	5,3	5,2	5,7	-	
Schilddrüse	8,4	6,9	6,4	6,8	7,1	7,3	7,6	8,4	8,6	8,7	7,8	+	
Morbus Hodgkin	2,0	2,0	1,9	1,9	2,3	1,9	2,0	1,6	2,1	2,1	1,9	-	
Non-Hodgkin-Lymphome	9,2	9,3	9,5	9,6	9,7	9,8	10,0	9,5	8,8	9,5	9,3	-	
Leukämien	7,9	8,6	8,4	9,5	8,8	8,7	8,6	7,8	8,1	7,9	7,6	-	

Erläuterungen zur Spalte Trend (2002-2011):

+ signifikant steigende Rate (p<0,05)

- signifikant sinkende Rate (p<0,05)

Erläuterungen zur Spalte Vgl. (Vergleich): (ESR = Altersstandardisierte Rate je 100.000,

+ ESR 2009-2011 signifikant über Freistaat Sachsen

- ESR 2009-2011 signifikant unter Freistaat Sachsen

(Europastandard)