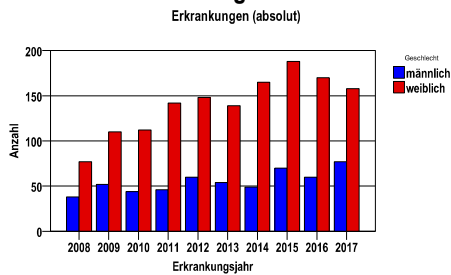


Durchschnittlich erfasste Erkrankungszahlen

Zeitraum	Geschlecht	N	rohe Rate	altersstandardisierte Rate (ESR)*	arithm. Alter Jahre	medianes Alter Jahre	Vergleich medianes Alter	Vergleichsquelle
2012 - 2016	männlich	293	8,2	5,2	65,6	68,9	.	
	weiblich	810	21,6	12,7	66,4	68,7	.	

* europastandardisierte Rate

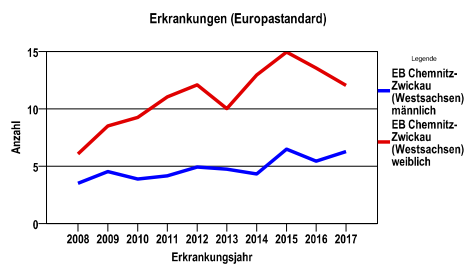
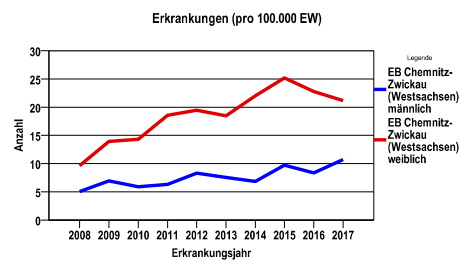
Anzahl Neuerkrankungen



Absolute Neuerkrankungen und Neuerkrankungsraten je 100.000 Einwohner

Jahr	absolut männlich	absolut weiblich	Rohe Rate männlich	Rohe Rate weiblich	Stand. Rate männlich	Stand. Rate weiblich
2017	77	158	10,7	21,2	6,3	12,0
2016	60	170	8,3	22,8	5,4	13,6
2015	70	188	9,7	25,2	6,5	15,0
2014	49	165	6,9	22,0	4,3	13,0
2013	54	139	7,5	18,5	4,8	10,0
2012	60	148	8,3	19,5	4,9	12,1
2011	46	142	6,3	18,5	4,2	11,0
2010	44	112	5,9	14,3	3,9	9,3
2009	52	110	6,9	13,9	4,5	8,5
2008	38	77	5,0	9,6	3,5	6,1

Stand. Rate = Europastandard



Vergleichswerte - - - ; - - -

Vergleichswerte - - - ; - - -

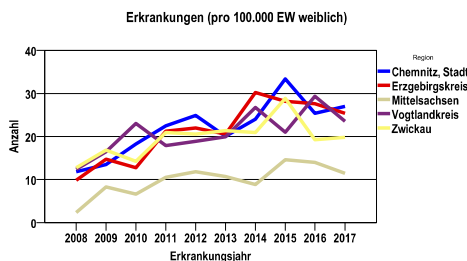
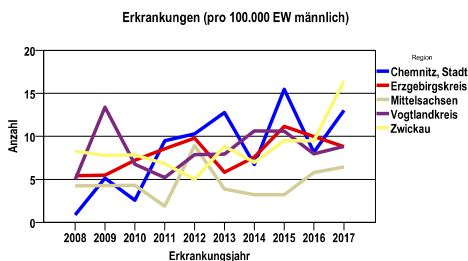
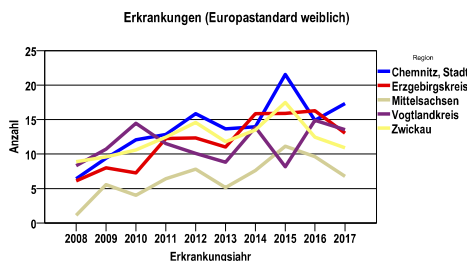
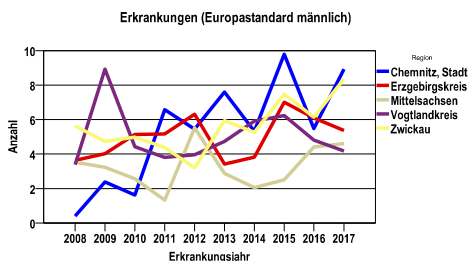
EB Chemnitz-Zwickau (West Sachsen) Chemnitz, Stadt, Erzgebirgskreis, Mittelsachsen, Vogtlandkreis, Zwickau
Gutartige Neubildung der Meningen, des Gehirns und andere Teile des ZNS, D32 - D33

Zahl der Neuerkrankungen nach Stadt-/Landkreisen

EB Chemnitz-Zwickau (West Sachsen)	absolut männlich					absolut weiblich				
	2017	2016	2015	2014	2013	2017	2016	2015	2014	2013
Chemnitz, Stadt	16	10	19	8	15	34	32	42	30	25
Erzgebirgskreis	15	17	19	13	10	45	49	50	54	37
Mittelsachsen	10	9	5	5	6	18	22	23	14	17
Vogtlandkreis	10	9	12	12	9	28	35	25	32	24
Zwickau	26	15	15	11	14	33	32	48	35	36

Neuerkrankungsrate nach Stadt-/Landkreisen (n/100.000 Einwohner), altersstandardisiert (ESR)

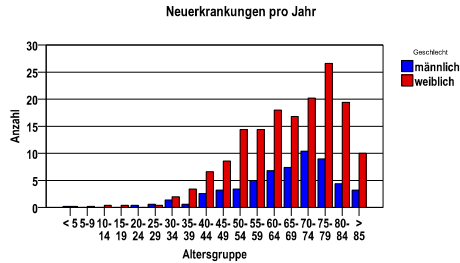
Region	Stand. Rate männlich					Stand. Rate weiblich				
	2017	2016	2015	2014	2013	2017	2016	2015	2014	2013
Chemnitz, Stadt	8,9	5,5	9,8	5,3	7,6	17,3	14,9	21,5	14,0	13,6
Erzgebirgskreis	5,4	6,1	7,0	3,8	3,4	13,0	16,3	15,9	15,8	11,0
Mittelsachsen	4,6	4,4	2,5	2,1	2,9	6,8	9,6	11,1	7,6	5,1
Vogtlandkreis	4,2	4,8	6,2	5,9	4,7	13,5	14,9	8,2	13,9	8,8
Zwickau	8,4	6,1	7,5	5,3	5,9	10,9	12,5	17,5	13,5	11,8



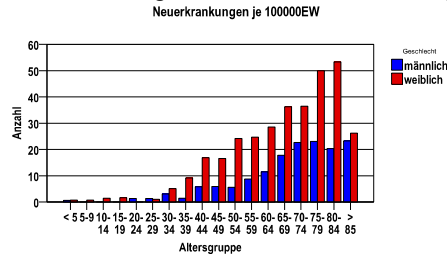
EB Chemnitz-Zwickau (Westsachsen) Chemnitz, Stadt, Erzgebirgskreis, Mittelsachsen, Vogtlandkreis, Zwickau
Gutartige Neubildung der Meningen, des Gehirns und andere Teile des ZNS, D32 - D33

Diagnosejahre
 2012 bis 2016

Neuerkrankungen /Jahr nach Altersgruppen



Neuerkrankungen/100.000 EW nach Altersgruppen



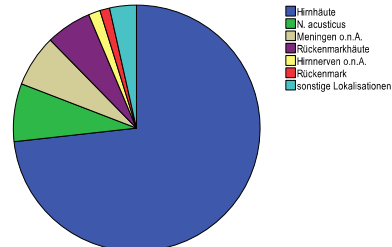
Häufigkeit der Tumorerkrankungen nach der Lokalisation (ICD-O)

ICD-O	Bezeichnung	m	%m	w	%w	ges.	%ges.
C70.0	Hirnhäute	198	67,6	610	75,3	808	73,3
C72.4	N. acusticus	40	13,7	44	5,4	84	7,6
C70.9	Meningen o.n.A.	13	4,4	62	7,7	75	6,8
C70.1	Rückenmarkshäute	16	5,5	50	6,2	66	6,0
C72.5	Hirnnerven o.n.A.	7	2,4	10	1,2	17	1,5
C72.0	Rückenmark	7	2,4	7	,9	14	1,3
sonst.	sonstige Lokalisationen	12	4,1	27	3,3	39	3,5
	Gesamt	293	26,6	810	73,4	1103	.

Histologische Häufigkeitsverteilung

Bezeichnung	M-Code	N	%	% gesamt
Meningeom o.n.A.	9530/0	826	76,7%	74,9%
Neurilemmom o.n.A.	9560/0	117	10,9%	10,6%
Meningotheliales Meningeom	9531/0	70	6,5%	6,3%
sonstige benigne Neubildungen		64	5,9%	5,8%
benigne Neubildungen gesamt		1077		97,6%
nicht histologisch gesichert		26		2,4%

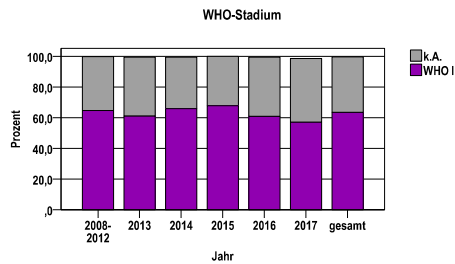
Lokalisationsverteilung



EB Chemnitz-Zwickau (Westsachsen) Chemnitz, Stadt, Erzgebirgskreis, Mittelsachsen, Vogtlandkreis, Zwickau
Gutartige Neubildung der Meningen, des Gehirns und andere Teile des ZNS, D32 - D33

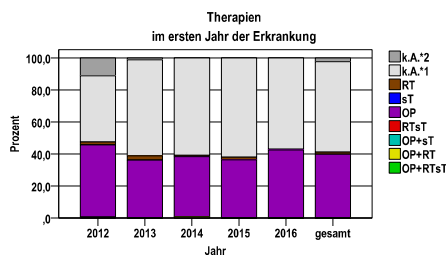
WHO-Stadium

Jahr	WHO I	k.A.	gesamt
2008-2012	537	291	829
2013	118	74	193
2014	141	72	214
2015	175	83	258
2016	140	89	230
2017	134	98	235
gesamt	1245	707	1959
%	64	36	100



Therapien im ersten Jahr nach Diagnosenstellung*

Jahr	OP+RTsT	OP+RT	OP+sT	RTsT	OP	sT	RT	k.A.*1	k.A.*2	gesamt	OP %
2012	0	1	0	0	94	0	4	86	23	208	45,2
2013	0	0	0	0	70	0	5	116	2	193	36,3
2014	0	2	0	0	80	0	2	130	0	214	37,4
2015	0	0	0	0	94	0	4	160	0	258	36,4
2016	0	0	0	0	98	0	1	131	0	230	42,6
gesamt	0	3	0	0	436	0	16	623	25	1103	39,5
%	0	0	0	0	40	0	1	56	2	100	.



sT = systemische Therapie
 RT = Strahlentherapie
 OP = Operation

k.A.*1 = keine Angabe, Primärtumor jedoch histologisch gesichert
 k.A.*2 = keine Angabe, nur klinische Sicherung des Tumors

Diagnosejahre
2012 bis 2016

Operationen im ersten Jahr nach Diagnosenstellung*

OPS	Anzahl	%	OPS-Schlüssel Version 2015
5-015	342	77,9	Exzision und Destruktion von erkranktem intrakraniellm Gewebe
5-035	57	13,0	Exzision und Destruktion von erkranktem Gewebe des Rückenmarkes und der Rückenmarkhäute
5-017	29	6,6	Inzision, Resektion und Destruktion an intrakraniellen Anteilen von Hirnnerven und Ganglien
5-016	13	3,0	Exzision und Destruktion von erkranktem Gewebe der Schädelknochen
5-041	2	,5	Exzision und Destruktion von erkranktem Gewebe von Nerven
5-832	2	,5	Exzision von erkranktem Knochen- und Gelenkgewebe der Wirbelsäule
5-831	1	,2	Exzision von erkranktem Bandscheibengewebe
gesamt	439	.	

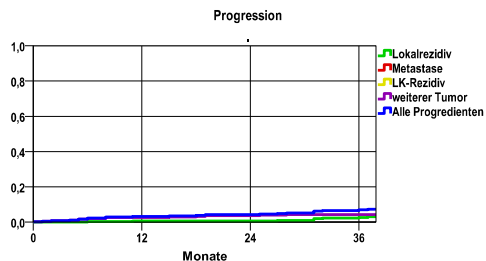
gesamt = Anzahl der operierten Fälle (entspricht der OP-Anzahl der vorhergehende Tabelle); Mehrfachnennungen bei den OPS-Nummern sind pro Fall möglich; Prozentzahl bezieht sich auf den Anteil an den operierten Gesamtfällen

*Bei Eintritt eines Rezidivs werden weitere Therapien nicht ausgewiesen.

EB Chemnitz-Zwickau (Westsachsen) Chemnitz, Stadt, Erzgebirgskreis, Mittelsachsen, Vogtlandkreis, Zwickau
Gutartige Neubildung der Meningen, des Gehirns und andere Teile des ZNS, D32 - D33

Diagnosejahre
2008 bis 2013

Progression



Ereignis	Monate	%	95%CI	N	zens. +1 %	zens. %	E
Lokalrezidiv	12	,6	-,2- 1,4	351	8,3	6,6	2
	24	,6	-, -		13,7	10,5	2
	36	2,7	,8- 4,5		18,2	14,5	8
Metastase	12	.	-, -	351	8,3	6,6	0
	24	.	-, -		13,7	10,5	0
	36	.	-, -		18,2	14,5	0
LK-Rezidiv	12	.	-, -	351	8,3	6,6	0
	24	.	-, -		13,7	10,5	0
	36	.	-, -		18,2	14,5	0
weiterer Tumor	12	2,7	,9- 4,4	351	8,0	6,3	9
	24	3,6	1,6- 5,6		13,1	10,0	12
	36	4,3	2,1- 6,5		17,7	14,0	14
Alle Progredienten	12	3,3	1,4- 5,2	351	8,0	6,3	11
	24	4,2	2,1- 6,4		13,1	10,0	14
	36	7,0	4,1- 9,8		17,7	14,0	22

mediane ereignisfreie Zeit

Lokalrezidiv >3,0 Jahre
 Metastase
 LK-Rezidiv
 weiterer Tumor >3,0 Jahre
 Alle Progredienten >3,0 Jahre

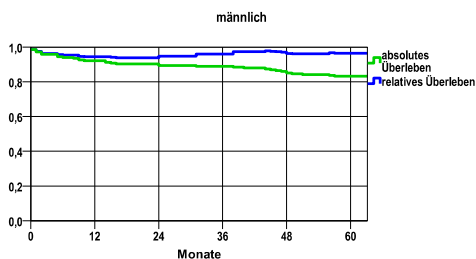
N = Anzahl der Fälle mit Vollremission
 E = Anzahl der Ereignisse

Progression setzt Vollremission voraus.

Überleben gesamt, männlich

Jahr	beob. Überl.	rel. Überl.	95%-KI ±	N	zens. %
1	92,1	94,4	3,6	215	,0
2	89,3	94,7	4,1	.	,0
3	88,8	96,0	4,2	.	,0
4	85,1	96,2	4,8	.	,0
5	83,2	96,5	5,0	.	10,2

nur Ersterkrankungen



mediane Überlebenszeit:

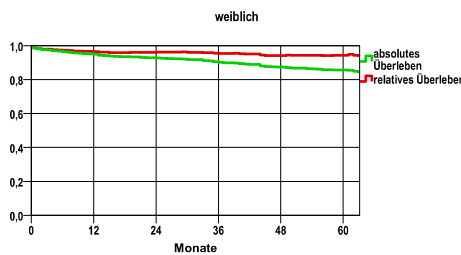
>5,0 Jahre

Vergleichswert - - - - , 5-Jahres-Überleben (%)

weiblich

Jahr	beob. Überl.	rel. Überl.	95%-KI ±	N	zens. %
1	94,9	96,6	1,8	569	,0
2	92,8	96,2	2,1	.	,0
3	90,3	95,5	2,4	.	,0
4	87,3	94,1	2,7	.	,0
5	85,7	94,3	2,9	.	10,9

nur Ersterkrankungen



mediane Überlebenszeit:

>5,0 Jahre

Vergleichswert - - - - , 5-Jahres-Überleben (%)

verwendete Sterbetafel:
Sachsen 1995-2011