

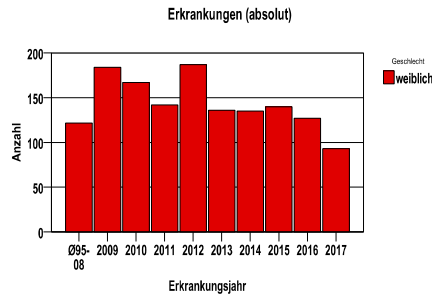
**Carcinoma in situ der Cervix uteri D06**

**Durchschnittlich erfasste Erkrankungszahlen**

Zeitraum	Geschlecht	N	rohe Rate	altersstandardisierte Rate (ESR)*	arithm. Alter Jahre	medianes Alter Jahre	Vergleich medianes Alter	Vergleichsquelle
2012 - 2016	weiblich	725	46,5	61,3	37,6	34,3	37,4	GKR, NeueBL 2003-2004

\* europastandardisierte Rate

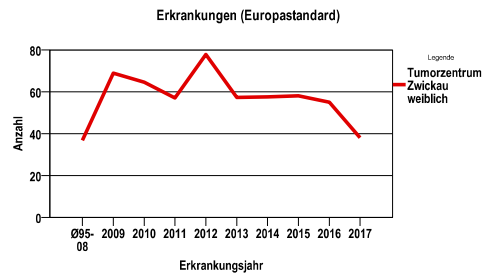
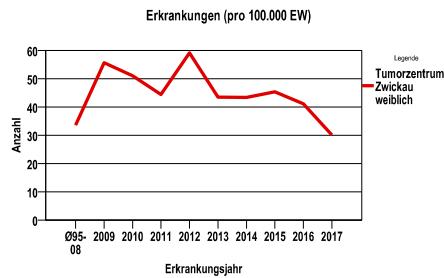
**Anzahl Neuerkrankungen**



**Neuerkrankungsraten je 100.000 Einwohner**

Jahr	absolut weiblich	Rohe Rate weiblich	Stand. Rate weiblich
2017	93	30,1	38,1
2016	127	41,2	55,1
2015	140	45,4	58,1
2014	135	43,5	57,6
2013	136	43,5	57,3
2012	187	59,1	77,9
2011	142	44,5	57,0
2010	167	51,1	64,6
2009	184	55,7	68,9
Ø95-08	122	33,6	36,7

Stand. Rate = Europastandard



**Vergleichswerte - - - -**

GKR, Sachsen 2003-2004, weiblich 20,1  
 GKR, NeueBL 2003-2004, weiblich 13,2

**Vergleichswerte - - - -**

GKR, Sachsen 2003-2004, weiblich 18,6  
 GKR, NeueBL 2003-2004, weiblich 13,4

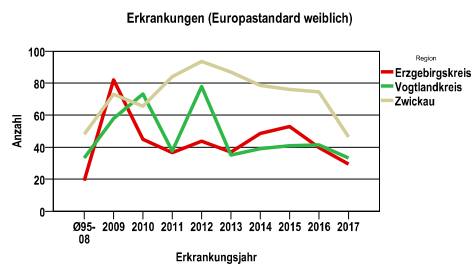
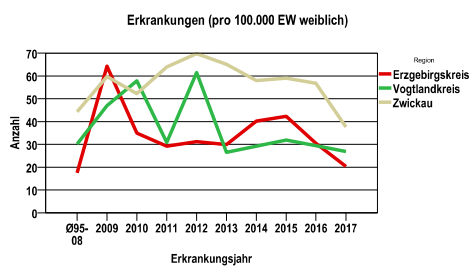
## Carcinoma in situ der Cervix uteri D06

## Zahl der Neuerkrankungen nach Stadt-/Landkreisen

Tumorzentrum Zwickau	absolut weiblich	.	.	.	.
	2017	2016	2015	2014	2013
Erzgebirgskreis (anteilig 33,5%)	12	18	25	24	18
Vogtlandkreis	32	35	38	35	32
Zwickau (anteilig 78,3%)	49	74	77	76	86

## Neuerkrankungsrate nach Stadt-/Landkreisen (n/100.000 Einwohner), altersstandardisiert (ESR)

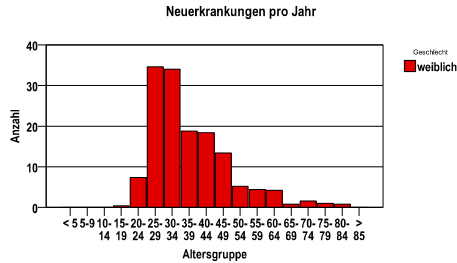
Region	Stand. Rate weiblich	.	.	.	.
	2017	2016	2015	2014	2013
Erzgebirgskreis	29,4	39,7	52,9	48,5	36,9
Vogtlandkreis	33,2	41,4	41,0	39,1	35,1
Zwickau	46,4	74,6	76,1	78,6	86,9



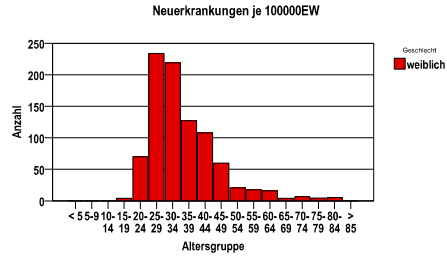
**Carcinoma in situ der Cervix uteri D06**

Diagnosejahre
2012 bis 2016

**Neuerkrankungen pro Jahr nach Altersgruppen**

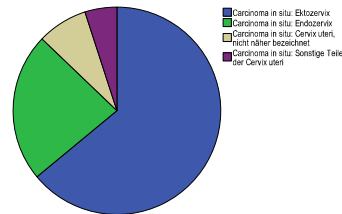


**Neuerkrankungen/100.000 EW nach Altersgruppen**



Verteilung der ICD10

ICD-10	Bezeichnung	ges.	%ges.
D06.0	Carcinoma in situ: Endozervix	168	23,2
D06.1	Carcinoma in situ: Ektozervix	464	64,0
D06.7	Carcinoma in situ: Sonstige Teile der Cervix uteri	36	5,0
D06.9	Carcinoma in situ: Cervix uteri, nicht näher bezeichnet	57	7,9
	Gesamt	725	.



**Häufigkeit der Tumorerkrankungen nach der Lokalisation (ICD-O)**

ICD-O	Bezeichnung	w	%w	ges.	%ges.
C53.1	Ektozervix	464	64,0	464	64,0
C53.0	Endozervix	168	23,2	168	23,2
C53.9	Cervix uteri	57	7,9	57	7,9
C53.8	Cervix uteri, mehrere Teilbereiche überlappend	36	5,0	36	5,0
	Gesamt	725	100,0	725	.

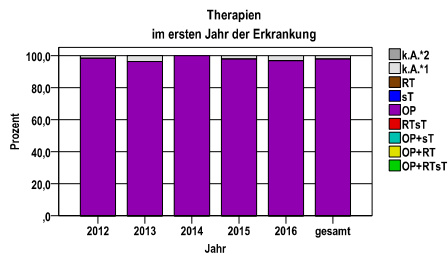
**Histologische Häufigkeitsverteilung**

Bezeichnung	M-Code	N	%	gesamt
Squamöse intraepitheliale Neoplasie, hochgradig	8077/2	541	74,6%	74,6%
Plattenepithel-Carcinoma in situ o.n.A.	8070/2	159	21,9%	21,9%
Adenocarcinoma in situ o.n.A.	8140/2	22	3,0%	3,0%
sonstige in situ Histologien		3	0,4%	0,4%
in situ Histologien gesamt		725		100%

## Carcinoma in situ der Cervix uteri D06

## Therapien im ersten Jahr nach Diagnosenstellung\*

Jahr	OP+RTsT	OP+RT	OP+sT	RTsT	OP	sT	RT	k.A.*1	k.A.*2	gesamt	OP %
2012	0	0	0	0	184	0	0	3	0	187	98,4
2013	0	0	0	0	131	0	0	5	0	136	96,3
2014	0	0	0	0	135	0	0	0	0	135	100,0
2015	0	0	0	0	137	0	0	3	0	140	97,9
2016	0	0	0	0	123	0	0	4	0	127	96,9
gesamt	0	0	0	0	710	0	0	15	0	725	97,9
%	0	0	0	0	98	0	0	2	0	100	.



OP = Operation  
sT = systemische Therapie  
RT = Strahlentherapie  
k.A. = keine Angabe

k.A.\*1 = keine tumorspezifische Therapie, jedoch histologisch gesichert  
k.A.\*2 = keine tumorspezifische Therapie, nur klinische Sicherung des Tumors

Diagnosejahre
2012 bis 2016

## Operationen im ersten Jahr nach Diagnosenstellung\*

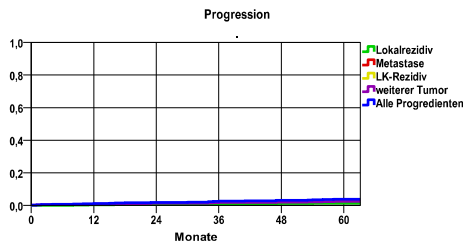
OPS	Anzahl	%	OPS-Schlüssel Version 2015
5-671	677	95,4	Konisation der Cervix uteri
5-683	171	24,1	Uterusexstirpation [Hysterektomie]
5-672	8	1,1	Andere Exzision und Destruktion von erkranktem Gewebe der Cervix uteri
5-685	4	,6	Radikale Uterusexstirpation
gesamt	710	.	

gesamt = Anzahl der operierten Fälle (entspricht der OP-Anzahl der vorhergehende Tabelle); Mehrfachnennungen bei den OPS-Nummern sind pro Fall möglich; Prozentzahl bezieht sich auf den Anteil an den operierten Gesamtfällen

\*Bei Eintritt eines Rezidivs werden weitere Therapien nicht ausgewiesen.

**Carcinoma in situ der Cervix uteri D06**

Diagnosejahre  
2008 bis 2013

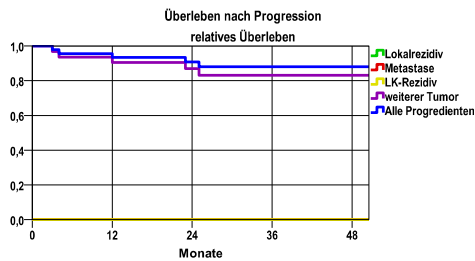


**mediane ereignisfreie Zeit**

Lokalrezidiv >5,0 Jahre  
Metastase  
LK-Rezidiv  
weiterer Tumor >5,0 Jahre  
Alle Progredienten >5,0 Jahre

Ereignis	Monate	%	95%CI	N	zens.+† %	zens. %	E
Lokalrezidiv	12	,3	,0- ,7	949	2,1	1,6	3
	24	,5	,1- 1,0		2,4	1,9	5
	36	,8	,2- 1,3		8,1	7,6	7
	48	1,1	,4- 1,8		23,0	22,2	10
	60	1,3	,5- 2,0		38,3	37,5	11
Metastase	12	.	.- .	949	2,1	1,6	0
	24	.	.- .		2,4	1,9	0
	36	.	.- .		8,1	7,6	0
	48	.	.- .		23,3	22,6	0
	60	.	.- .		38,8	37,9	0
LK-Rezidiv	12	.	.- .	949	2,1	1,6	0
	24	.	.- .		2,4	1,9	0
	36	.	.- .		8,1	7,6	0
	48	.	.- .		23,3	22,6	0
	60	.	.- .		38,8	37,9	0
weiterer Tumor	12	,9	,3- 1,4	949	2,0	1,6	8
	24	1,3	,6- 2,0		2,3	1,9	12
	36	1,8	1,0- 2,7		8,0	7,6	17
	48	2,0	1,1- 2,9		22,9	22,4	18
	60	2,4	1,4- 3,5		38,3	37,7	21
Alle Progredienten	12	1,2	,5- 1,9	949	2,0	1,6	11
	24	1,8	1,0- 2,7		2,3	1,9	17
	36	2,6	1,6- 3,6		8,0	7,6	24
	48	3,1	2,0- 4,2		22,6	22,1	28
	60	3,7	2,4- 5,0		37,8	37,3	32

N = Anzahl der Fälle mit Vollremission  
E = Anzahl der Ereignisse



Ereignis	beob. Überl.	rel. Überl.	95%-KI ±	N	zens. %
Lokalrezidiv	,0	,0	.	13	53,8
Metastase	,0	,0	.	0	.
LK-Rezidiv	,0	,0	.	0	.
weiterer Tumor	82,2	83,1	.	33	36,4
Alle Progredienten	87,2	88,0	.	46	41,3

**medianes Überleben nach Progression**

Lokalrezidiv  
Metastase  
LK-Rezidiv  
weiterer Tumor >4,0 Jahre  
Alle Progredienten >4,0 Jahre

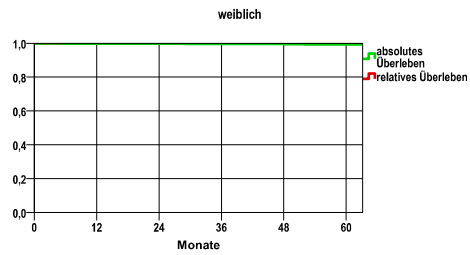
## Carcinoma in situ der Cervix uteri D06

Diagnosejahre
2008 bis 2013

## Überleben gesamt

Jahr	beob. Überl.	rel. Überl.	95%-KI ±	N	zens. %
1	99,8	99,9	,3	954	,0
3	99,7	100,0	,4	.	,0
4	99,5	100,0	,5	.	,0
5	99,4	100,0	,5	.	12,1

nur Ersterkrankungen



mediane Überlebenszeit

&gt;5,0 Jahre

Vergleichswert - - - - , 5-Jahres-Überleben (%)