

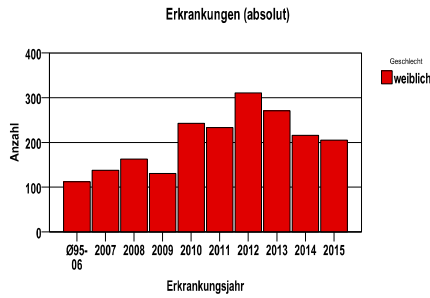
Carcinoma in situ der Cervix uteri D06

Durchschnittlich erfasste Erkrankungszahlen

Zeitraum	Geschlecht	N	rohe Rate	altersstandardisierte Rate (ESR)*	arithm. Alter Jahre	medianes Alter Jahre	Vergleich medianes Alter	Vergleichsquelle
2010 - 2014	weiblich	1274	57,3	71,9	36,6	33,3	37,4	GKR, NeueBL 2003-2004

* europastandardisierte Rate

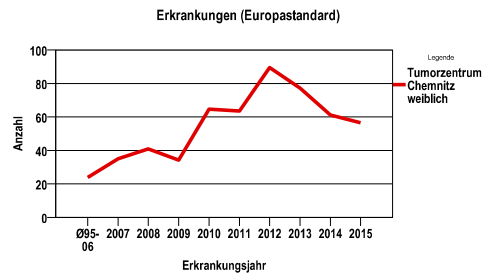
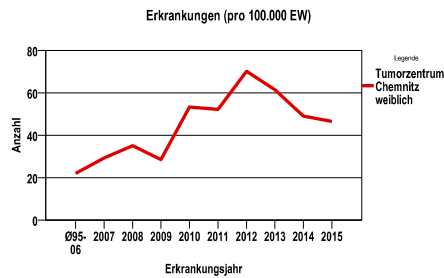
Anzahl Neuerkrankungen



Neuerkrankungsraten je 100.000 Einwohner

Jahr	absolut weiblich	Rohe Rate weiblich	Stand. Rate weiblich
2015	205	46,6	56,5
2014	216	49,1	61,1
2013	271	61,6	77,3
2012	311	70,2	89,5
2011	233	52,2	63,5
2010	243	53,3	64,6
2009	131	28,5	34,2
2008	163	35,1	40,9
2007	138	29,3	35,0
Ø95-06	112	22,0	23,8

Stand. Rate = Europastandard



Vergleichswerte - - - -

GKR, Sachsen 2003-2004, weiblich 20,1
 GKR, NeueBL 2003-2004, weiblich 13,2

Vergleichswerte - - - -

GKR, Sachsen 2003-2004, weiblich 18,6
 GKR, NeueBL 2003-2004, weiblich 13,4

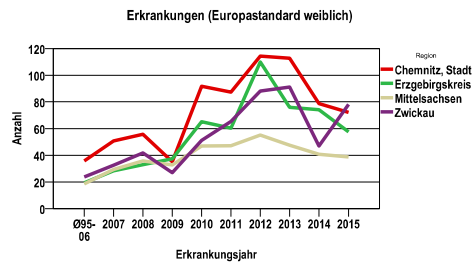
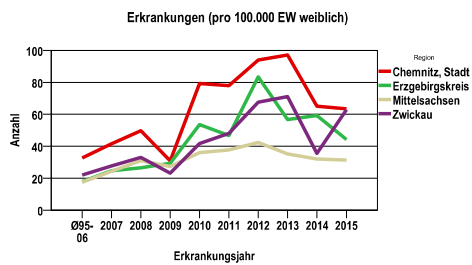
Carcinoma in situ der Cervix uteri D06

Zahl der Neuerkrankungen nach Stadt-/Landkreisen

Tumorzentrum Chemnitz	absolut weiblich
	2015	2014	2013	2012	2011
Chemnitz, Stadt	79	81	121	117	97
Erzgebirgskreis (anteilig 66,5%)	53	71	68	101	57
Mittelsachsen	50	51	56	68	61
Zwickau (anteilig 21,7%)	23	13	26	25	18

Neuerkrankungsrate nach Stadt-/Landkreisen (n/100.000 Einwohner), altersstandardisiert (ESR)

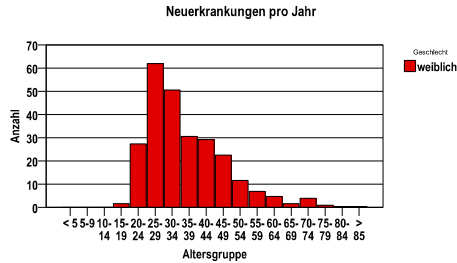
Region	Stand. Rate weiblich
	2015	2014	2013	2012	2011
Chemnitz, Stadt	72,1	78,7	112,6	114,4	87,3
Erzgebirgskreis	57,5	74,1	76,0	110,0	60,4
Mittelsachsen	38,7	40,8	47,4	55,2	47,2
Zwickau	78,2	46,8	91,1	88,2	65,2



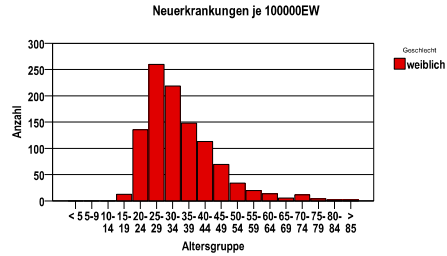
Carcinoma in situ der Cervix uteri D06

Diagnosejahre
2010 bis 2014

Neuerkrankungen pro Jahr nach Altersgruppen

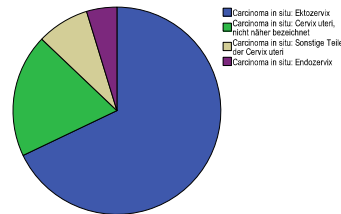


Neuerkrankungen/100.000 EW nach Altersgruppen



Verteilung der ICD10

ICD-10	Bezeichnung	ges.	%ges.
D06.0	Carcinoma in situ: Endozervix	60	4,7
D06.1	Carcinoma in situ: Ektozervix	865	67,9
D06.7	Carcinoma in situ: Sonstige Teile der Cervix uteri	104	8,2
D06.9	Carcinoma in situ: Cervix uteri, nicht näher bezeichnet	245	19,2
	Gesamt	1274	.



Häufigkeit der Tumorerkrankungen nach der Lokalisation (ICD-O)

ICD-O	Bezeichnung	w	%w	ges.	%ges.
C53.1	Ektozervix	866	68,0	866	68,0
C53.9	Cervix uteri	245	19,2	245	19,2
C53.8	Cervix uteri, mehrere Teilbereiche überlappend	105	8,2	105	8,2
C53.0	Endozervix	58	4,6	58	4,6
	Gesamt	1274	100,0	1274	.

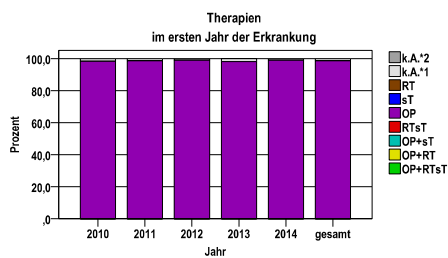
Histologische Häufigkeitsverteilung

Bezeichnung	M-Code	N	%	gesamt
Squamöse intraepitheliale Neoplasie, hochgradig	8077/2	1155	90,7%	90,7%
Plattenepithel-Carcinoma in situ o.n.A.	8070/2	97	7,6%	7,6%
sonstige in situ Histologien		22	1,7%	1,7%
in situ Histologien gesamt		1274		100%

Carcinoma in situ der Cervix uteri D06

Therapien im ersten Jahr nach Diagnosenstellung*

Jahr	OP+RTsT	OP+RT	OP+sT	RTsT	OP	sT	RT	k.A.*1	k.A.*2	gesamt	OP %
2010	0	0	0	0	239	0	0	4	0	243	98,4
2011	0	0	0	0	230	0	0	3	0	233	98,7
2012	0	0	0	0	308	0	0	3	0	311	99,0
2013	0	0	0	0	266	0	0	5	0	271	98,2
2014	0	0	0	0	214	0	0	2	0	216	99,1
gesamt	0	0	0	0	1257	0	0	17	0	1274	98,7
%	0	0	0	0	99	0	0	1	0	100	.



OP = Operation
sT = systemische Therapie
RT = Strahlentherapie
k.A. = keine Angabe

k.A.*1 = keine tumorspezifische Therapie, jedoch histologisch gesichert
k.A.*2 = keine tumorspezifische Therapie, nur klinische Sicherung des Tumors

Diagnosejahre
2010 bis 2014

Operationen im ersten Jahr nach Diagnosenstellung*

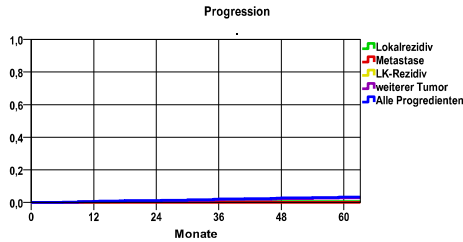
OPS	Anzahl	%	OPS-Schlüssel Version 2015
5-671	1215	96,7	Konisation der Cervix uteri
5-683	114	9,1	Uterusexstirpation [Hysterektomie]
5-672	6	,5	Andere Exzision und Destruktion von erkranktem Gewebe der Cervix uteri
5-685	2	,2	Radikale Uterusexstirpation
5-684	1	,1	Zervixstumpfexstirpation
gesamt	1257	.	

gesamt = Anzahl der operierten Fälle (entspricht der OP-Anzahl der vorhergehende Tabelle); Mehrfachnennungen bei den OPS-Nummern sind pro Fall möglich; Prozentzahl bezieht sich auf den Anteil an den operierten Gesamtfällen

*Bei Eintritt eines Rezidivs werden weitere Therapien nicht ausgewiesen.

Carcinoma in situ der Cervix uteri D06

Diagnosejahre
2007 bis 2012

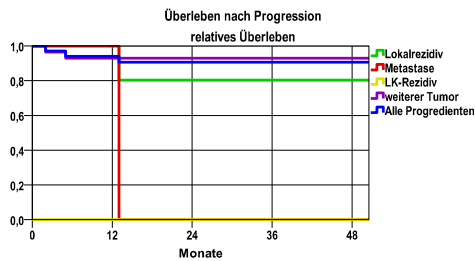


mediane ereignisfreie Zeit

Lokalrezidiv >5,0 Jahre
 Metastase >5,0 Jahre
 LK-Rezidiv >5,0 Jahre
 weiterer Tumor >5,0 Jahre
 Alle Progredienten >5,0 Jahre

Ereignis	Monate	%	95%CI	N	zens.+† %	zens. %	E
Lokalrezidiv	12	,3	,0- ,6	1097	,4	,2	3
	24	,5	,1- ,9		5,3	5,0	5
	36	,5	. - .		28,4	28,1	5
	48	,5	. - .		47,6	47,0	5
	60	,5	. - .		65,2	64,4	5
Metastase	12	,1	-,1- ,3	1097	,4	,2	1
	24	,1	. - .		5,3	5,0	1
	36	,1	. - .		28,4	28,1	1
	48	,1	. - .		47,7	47,1	1
	60	,1	. - .		65,4	64,6	1
LK-Rezidiv	12	.	. - .	1097	,4	,2	0
	24	.	. - .		5,4	5,0	0
	36	.	. - .		28,5	28,1	0
	48	.	. - .		47,8	47,1	0
	60	.	. - .		65,5	64,6	0
weiterer Tumor	12	,5	,1- ,9	1097	,4	,2	5
	24	,7	,2- 1,2		5,3	5,0	8
	36	1,6	,8- 2,4		28,1	27,8	16
	48	2,4	1,3- 3,4		47,1	46,7	21
	60	2,8	1,6- 4,0		64,3	63,6	23
Alle Progredienten	12	,7	,2- 1,2	1097	,4	,2	8
	24	1,2	,5- 1,8		5,2	5,0	13
	36	2,1	1,2- 3,0		28,0	27,8	21
	48	2,8	1,7- 3,9		46,9	46,6	26
	60	3,3	2,0- 4,5		64,0	63,4	28

N = Anzahl der Fälle mit Vollremission
 E = Anzahl der Ereignisse



Ereignis	beob. Überl.	rel. Überl.	95%-KI ±	N	zens. %
Lokalrezidiv	80,0	80,3	.	5	40,0
Metastase	,0	,0	.	1	,0
LK-Rezidiv	,0	,0	.	0	.
weiterer Tumor	92,9	93,0	.	30	66,7
Alle Progredienten	90,3	90,6	.	35	62,9

medianes Überleben nach Progression

Lokalrezidiv >4,0 Jahre
 Metastase 1,0 Jahre
 LK-Rezidiv >4,0 Jahre
 weiterer Tumor >4,0 Jahre
 Alle Progredienten >4,0 Jahre

Carcinoma in situ der Cervix uteri D06

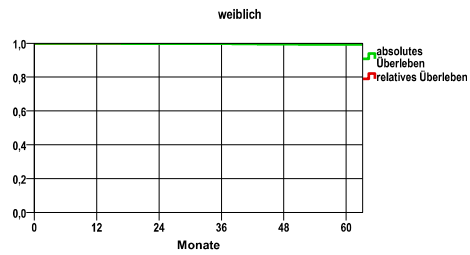
Diagnosejahre

2007 bis 2012

Überleben gesamt

Jahr	beob. Überl.	rel. Überl.	95%-KI ±	N	zens. %
1	99,9	100,0	,2	1187	,0
2	99,7	100,0	,3	.	,0
4	99,5	100,0	,4	.	17,0
5	99,3	99,9	,5	.	38,6

nur Ersterkrankungen



mediane Überlebenszeit

>5,0 Jahre

Vergleichswert - - - - , 5-Jahres-Überleben (%)