

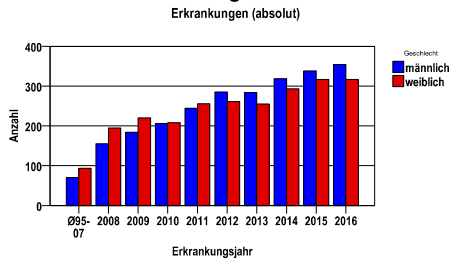
In-situ-Neubildungen D00-09 ohne D06 und D09.0

Durchschnittlich erfasste Erkrankungszahlen

Zeitraum	Geschlecht	N	rohe Rate	altersstandardisierte Rate (ESR)*	arithm. Alter Jahre	medianes Alter Jahre	Vergleich medianes Alter	Vergleichsquelle
2011 - 2015	männlich	1470	99,8	50,2	72,7	74,3	.	
	weiblich	1382	88,3	41,2	71,5	73,8	.	

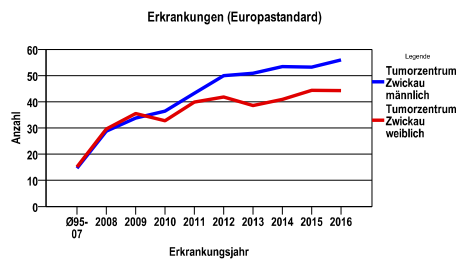
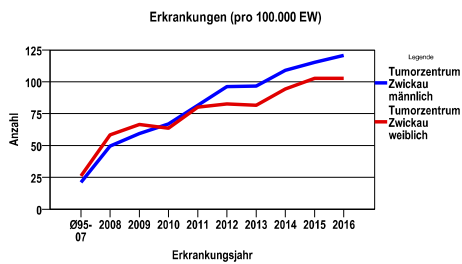
* europastandardisierte Rate

Anzahl Neuerkrankungen



Absolute Neuerkrankungszahlen und Neuerkrankungsraten je 100.000 Einwohner

Jahr	absolut männlich	absolut weiblich	Rohe Rate männlich	Rohe Rate weiblich	Stand. Rate männlich	Stand. Rate weiblich
2016	354	317	120,8	102,7	56,0	44,2
2015	338	317	115,3	102,7	53,2	44,4
2014	319	293	109,0	94,3	53,5	40,9
2013	284	255	96,7	81,5	50,9	38,5
2012	285	261	96,2	82,5	50,0	41,8
2011	244	256	81,6	80,2	43,3	39,9
2010	206	208	67,0	63,6	36,5	32,8
2009	184	220	59,3	66,6	33,8	35,5
2008	155	195	49,5	58,3	28,8	29,6
Ø95-07	70	93	21,2	26,1	14,6	15,2



Vergleichswerte ----;

Vergleichswerte ----;

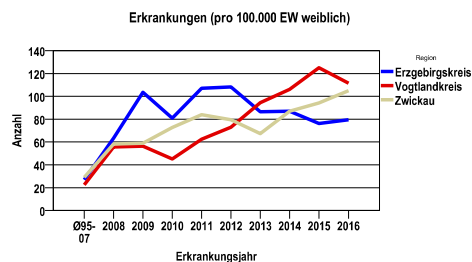
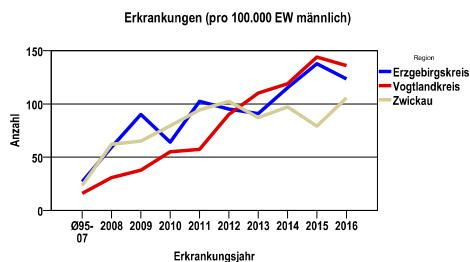
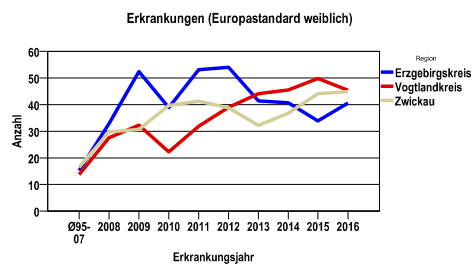
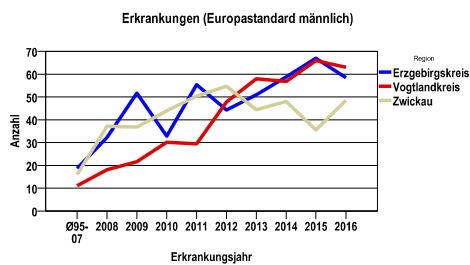
Tumorzentrum Zwickau **Erzgebirgskreis, Vogtlandkreis, Zwickau**
In-situ-Neubildungen D00-09 ohne D06 und D09.0

Zahl der Neuerkrankungen nach Stadt-/Landkreisen

Tumorzentrum Zwickau	absolut männlich	absolut weiblich
	2016	2015	2014	2013	2012	2016	2015	2014	2013	2012
Erzgebirgskreis (anteilig 33,2%)	69	77	65	51	54	47	45	52	52	66
Vogtlandkreis	154	163	134	125	103	133	149	127	114	89
Zwickau (anteilig 78,3%)	131	98	120	108	128	137	123	114	89	106

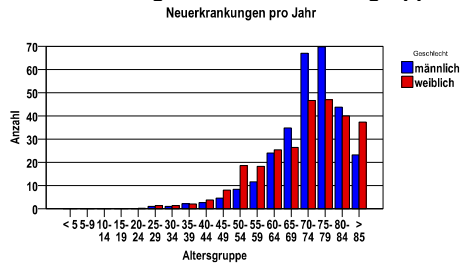
Neuerkrankungsrate nach Stadt-/Landkreisen (n/100.000 Einwohner), altersstandardisiert (ESR)

Region	Stand. Rate männlich	Stand. Rate weiblich
	2016	2015	2014	2013	2012	2016	2015	2014	2013	2012
Erzgebirgskreis	58,4	67,0	58,7	50,9	44,2	40,6	33,9	40,7	41,4	54,0
Vogtlandkreis	63,0	65,9	56,9	58,0	47,7	45,4	49,9	45,5	44,1	39,0
Zwickau	48,5	35,5	48,0	44,4	54,7	44,9	44,1	36,7	32,1	38,8

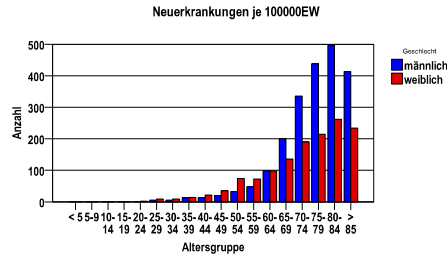


Diagnosejahre
 2011 bis 2015

Neuerkrankungen/Jahr nach Altersgruppen

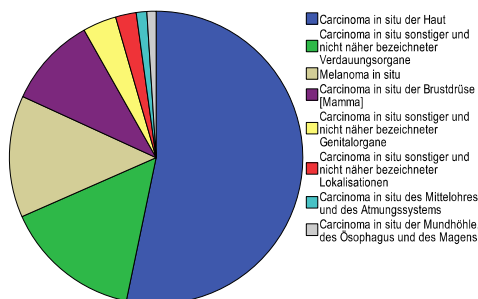


Neuerkrankungen/100.000 EW nach Altersgruppen



Verteilung der ICD10

ICD-10	Bezeichnung	m	%m	w	%w	ges.	%ges.
D00	Carcinoma in situ der Mundhöhle, des Ösophagus und des Magens	22	1,5	7	,5	29	1,0
D01	Carcinoma in situ sonstiger und nicht näher bezeichneter Verdauungsorgane	277	18,8	154	11,1	431	15,1
D02	Carcinoma in situ des Mittelohres und des Atmungssystems	30	2,0	3	,2	33	1,2
D03	Melanoma in situ	199	13,5	185	13,4	384	13,5
D04	Carcinoma in situ der Haut	822	55,9	697	50,4	1519	53,3
D05	Carcinoma in situ der Brustdrüse [Mamma]	3	,2	282	20,4	285	10,0
D07	Carcinoma in situ sonstiger und nicht näher bezeichneter Genitalorgane	75	5,1	31	2,2	106	3,7
D09	Carcinoma in situ sonstiger und nicht näher bezeichneter Lokalisationen	42	2,9	23	1,7	65	2,3
Gesamt		1470	51,5	1382	48,5	2852	.



In-situ-Neubildungen D00-09 ohne D06 und D09.0

Diagnosejahre
2011 bis 2015

Häufigkeit der Tumorerkrankungen nach der Lokalisation (ICD-O)

ICD-O	Bezeichnung	m	%m	w	%w	ges.	%ges.
C44	Haut	1021	69,5	882	63,8	1903	66,7
C50	Brust [Mamma]	3	,2	282	20,4	285	10,0
C18	Kolon	183	12,4	101	7,3	284	10,0
C20	Rektum	84	5,7	42	3,0	126	4,4
C61	Prostata	56	3,8	0	.	56	2,0
C32	Larynx	22	1,5	1	,1	23	,8
C51	Vulva	0	.	23	1,7	23	,8
C65	Nierenbecken	11	,7	12	,9	23	,8
C66	Ureter	12	,8	11	,8	23	,8
C68	Sonstige und nicht näher bezeichnete Teile des Harntraktes	18	1,2	0	.	18	,6
C60	Penis	13	,9	0	.	13	,5
C34	Bronchus und Lunge	6	,4	2	,1	8	,3
C16	Magen	3	,2	4	,3	7	,2
C17	Dünndarm	3	,2	4	,3	7	,2
C24	Sonstige und nicht näher bezeichnete Teile der Gallenwege	3	,2	3	,2	6	,2
C62	Testis	6	,4	0	.	6	,2
C04	Mundboden	5	,3	0	.	5	,2
C06	Sonstige und nicht näher bezeichnete Teile des Mundes	4	,3	0	.	4	,1
C54	Corpus uteri	0	.	4	,3	4	,1
C05	Gaumen	2	,1	1	,1	3	,1
C15	Ösophagus	2	,1	1	,1	3	,1
C52	Vagina	0	.	3	,2	3	,1
C00	Lippe	1	,1	1	,1	2	,1
C01	Zungengrund	2	,1	0	.	2	,1
C02	Sonstige und nicht näher bezeichnete Teile der Zunge	2	,1	0	.	2	,1
C19	Rektosigmoidaler Übergang	2	,1	0	.	2	,1
C21	Analkanal und Anus	1	,1	1	,1	2	,1
C23	Gallenblase	0	.	2	,1	2	,1
C25	Pankreas	1	,1	1	,1	2	,1
C13	Hypopharynx	1	,1	0	.	1	,0
C30	Nasenhöhle und Mittelohr	1	,1	0	.	1	,0
C31	Nasennebenhöhlen	1	,1	0	.	1	,0
C56	Ovar	0	.	1	,1	1	,0
C69	Auge und Augenanhangsgebilde	1	,1	0	.	1	,0
	Gesamt	1470	51,5	1382	48,5	2852	.

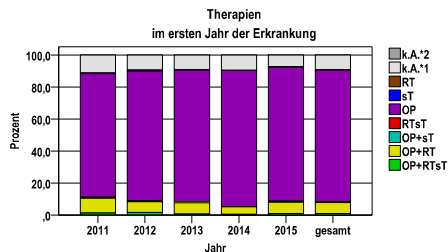
Histologische Häufigkeitsverteilung

Bezeichnung	M-Code	N	%	gesamt
M. Bowen	8081/2	1407	49,4%	49,3%
Nichtinfiltrierendes intraduktales Karzinom o.n.A.	8500/2	256	9,0%	9,0%
Adenocarcinoma in situ in adenomatösem Polypen	8210/2	194	6,8%	6,8%
Lentigo maligna	8742/2	193	6,8%	6,8%
Melanoma in situ	8720/2	190	6,7%	6,7%
Plattenepithel-Carcinoma in situ o.n.A.	8070/2	177	6,2%	6,2%
Adenocarcinoma in situ o.n.A.	8140/2	143	5,0%	5,0%
Adenocarcinoma in situ in tubulovillösem Adenom	8263/2	106	3,7%	3,7%
sonstige in situ Histologien		185	6,5%	6,5%
in situ Histologien gesamt		2851		100%
maligne Histologien gesamt		1		0,0%

In-situ-Neubildungen D00-09 ohne D06 und D09.0

Therapien im ersten Jahr nach Diagnosenstellung

Jahr	OP+RTsT	OP+RT	OP+sT	RTsT	OP	sT	RT	k.A.*1	k.A.*2	gesamt	OP %
2011	7	46	3	0	386	1	1	56	0	500	77,2
2012	9	37	2	1	443	0	3	51	0	546	81,1
2013	4	38	3	1	442	0	2	49	0	539	82,0
2014	3	29	1	0	520	0	1	58	0	612	85,0
2015	7	46	4	0	548	1	2	47	0	655	83,7
gesamt	30	196	13	2	2339	2	9	261	0	2852	82,0
%	1	7	0	0	82	0	0	9	0	100	.



OP = Operation
sT = systemische Therapie
RT = Strahlentherapie
k.A. = keine Angabe

k.A.*1 = keine tumorspezifische Therapie, jedoch histologisch gesichert
k.A.*2 = keine tumorspezifische Therapie, nur klinische Sicherung des Tumors

Diagnosejahre
2011 bis 2015

Operationen im ersten Jahr nach Diagnosenstellung*

OPS	Anzahl	%	OPS-Schlüssel Version 2015
5-894	1539	59,7	Lokale Exzision von erkranktem Gewebe an Haut und Unterhaut
5-870	256	9,9	Partielle (brusterhaltende) Exzision der Mamma und Destruktion von Mammagewebe
5-452	234	9,1	Lokale Exzision und Destruktion von erkranktem Gewebe des Dickdarmes
5-895	163	6,3	Radikale und ausgedehnte Exzision von erkranktem Gewebe an Haut und Unterhaut
5-212	102	4,0	Exzision und Destruktion von erkranktem Gewebe der Nase
5-181	77	3,0	Exzision und Destruktion von erkranktem Gewebe des äußeren Ohres
5-455	67	2,6	Partielle Resektion des Dickdarmes
5-482	62	2,4	Perianale lokale Exzision und Destruktion von erkranktem Gewebe des Rektums
5-484	22	,9	Rektumresektion unter Sphinktererhaltung
5-877	22	,9	Subkutane Mastektomie und hautsparende Mastektomieverfahren
5-091	16	,6	Exzision und Destruktion von (erkranktem) Gewebe des Augenlides
5-872	13	,5	(Modifizierte radikale) Mastektomie
5-300	12	,5	Exzision und Destruktion von erkranktem Gewebe des Larynx
5-302	10	,4	Andere partielle Laryngektomie
5-273	8	,3	Inzision, Exzision und Destruktion in der Mundhöhle
5-576	7	,3	Zystektomie
5-876	7	,3	Subkutane Mastektomie (*A10)
5-641	5	,2	Lokale Exzision und Destruktion von erkranktem Gewebe des Penis
5-272	4	,2	Exzision und Destruktion des (erkrankten) harten und weichen Gaumens
5-458	3	,1	Erweiterte Kolonresektion mit Entfernung von Nachbarorganen (*A12)
5-485	3	,1	Rektumresektion ohne Sphinktererhaltung
5-601	3	,1	Transurethrale Exzision und Destruktion von Prostatagewebe
5-640	3	,1	Operationen am Präputium
5-913	3	,1	Entfernung oberflächlicher Hautschichten
5-250	2	,1	Inzision, Exzision und Destruktion von erkranktem Gewebe der Zunge
5-456	2	,1	(Totale) Kolektomie und Proktokolektomie
5-603	2	,1	Exzision und Destruktion von Prostatagewebe
5-915	2	,1	Destruktion von erkranktem Gewebe an Haut und Unterhaut
5-242	1	,0	Andere Operationen am Zahnfleisch
5-251	1	,0	Partielle Glossektomie
5-277	1	,0	Resektion des Mundbodens mit plastischer Rekonstruktion
5-278	1	,0	Resektion der Wange mit plastischer Rekonstruktion
5-403	1	,0	Radikale zervikale Lymphadenektomie [Neck dissection]
5-642	1	,0	Amputation des Penis
5-871	1	,0	Partielle (brusterhaltende) Exzision der Mamma mit axillärer Lymphadenektomie (*A10)
gesamt	2578	.	

gesamt = Anzahl der operierten Fälle (entspricht der OP-Anzahl der vorhergehende Tabelle); Mehrfachnennungen bei den OPS-Nummern sind pro Fall möglich; Prozentzahl bezieht sich auf den Anteil an den operierten Gesamtfällen

*Bei Eintritt eines Rezidivs werden weitere Therapien nicht ausgewiesen.

In-situ-Neubildungen D00-09 ohne D06 und D09.0**Systemische Therapien im ersten Jahr nach Diagnosenstellung***

Beschreibung	Typ	Anzahl	%
Fluorouracil	C	2	3,9
Cyclophosphamid, Epirubicin, Fluorouracil	C	1	2,0
Carboplatin	C	1	2,0
Cisplatin, Fluorouracil	C	1	2,0
Carboplatin, Gemcitabin	C	1	2,0
Cisplatin, Docetaxel, Fluorouracil	C	1	2,0
Medikament o. n. A.	C	1	2,0
Tamoxifencitrat	H	35	68,6
Aromatasehemmer	H	4	7,8
Anastrozol	H	3	5,9
Medikament o. n. A.	H	1	2,0
Letrozol	H	1	2,0
Imiquimod	I	5	9,8
Trastuzumab	I	1	2,0
Denosumab	I	1	2,0
gesamt Anzahl der Fälle		51	.

gesamt = Anzahl der therapierten Fälle; Mehrfachnennungen von Therapien sind pro Fall möglich; Prozentzahl bezieht sich auf den Anteil an den systemisch therapierten Gesamtfällen

*Bei Eintritt eines Rezidivs werden weitere Therapien nicht ausgewiesen.

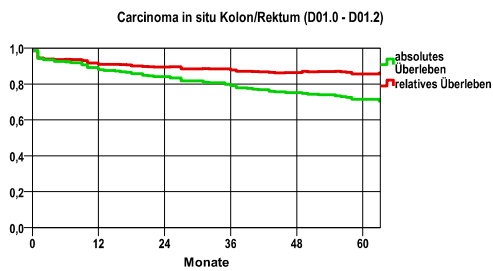
Überleben nach Entitäten

Diagnosejahre
2008 bis 2013

Carcinoma in situ Kolon/Rektum (D01.0 – D01.2)

Jahr	beob. Überl.	rel. Überl.	95%-KI ±	N	zens. %
1	88,0	91,0	4,0	258	,0
2	84,1	89,5	4,5	.	,0
3	79,1	87,8	5,0	.	,0
4	75,2	86,3	5,3	.	3,1
5	71,5	85,6	5,6	.	18,6

nur Ersterkrankungen

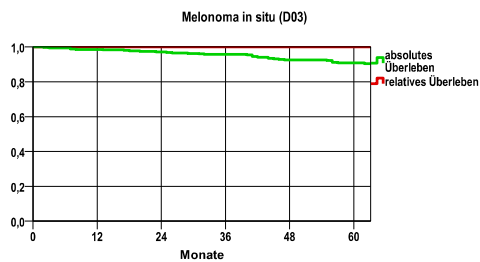


mediane Überlebenszeit
 >5,0 Jahre

Melonoma in situ (D03)

Jahr	beob. Überl.	rel. Überl.	95%-KI ±	N	zens. %
1	98,6	99,9	1,2	349	,0
2	97,1	100,0	1,8	.	,0
3	95,7	100,0	2,1	.	,0
4	92,5	100,0	2,8	.	5,2
5	90,8	100,0	3,1	.	21,8

nur Ersterkrankungen

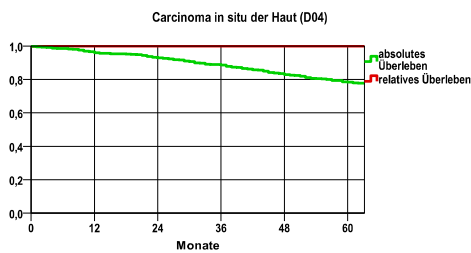


mediane Überlebenszeit
 >5,0 Jahre

Carcinoma in situ der Haut (D04)

Jahr	beob. Überl.	rel. Überl.	95%-KI ±	N	zens. %
1	96,0	100,0	1,5	631	,0
2	93,0	100,0	2,0	.	,0
3	88,6	100,0	2,5	.	,0
4	83,0	100,0	2,9	.	7,8
5	78,4	100,0	3,3	.	24,4

nur Ersterkrankungen

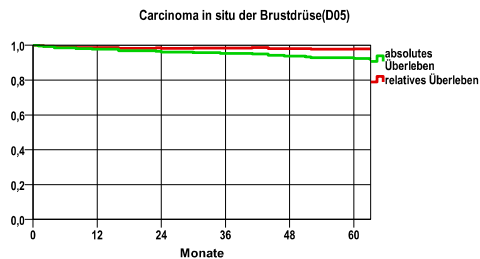


mediane Überlebenszeit
 >5,0 Jahre

Carcinoma in situ der Brustdrüse(D05)

Jahr	beob. Überl.	rel. Überl.	95%-KI ±	N	zens. %
1	97,7	98,6	1,8	257	,0
2	96,1	98,1	2,4	.	,0
3	95,3	98,4	2,6	.	,0
4	93,8	98,0	3,0	.	6,2
5	92,4	97,9	3,3	.	21,4

nur Ersterkrankungen



mediane Überlebenszeit
 >5,0 Jahre

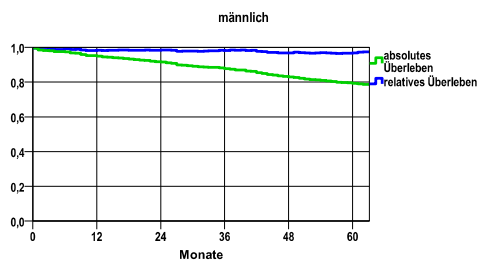
In-situ-Neubildungen D00-09 ohne D06 und D09.0

Diagnosejahre
2008 bis 2013

Überleben gesamt, männlich

Jahr	beob. Überl.	rel. Überl.	95%-KI ±	N	zens. %
1	94,9	98,3	1,6	700	,0
2	91,6	98,4	2,1	.	,0
3	87,7	98,1	2,4	.	,0
4	83,0	96,7	2,8	.	5,9
5	79,3	96,7	3,1	.	24,0

nur Ersterkrankungen



mediane Überlebenszeit: >5,0 Jahre

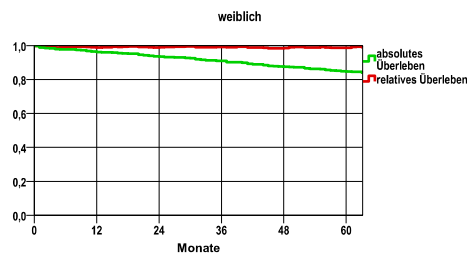
Vergleichsquelle (.....)

5-Jahres-Überleben (%)

weiblich

Jahr	beob. Überl.	rel. Überl.	95%-KI ±	N	zens. %
1	96,2	98,9	1,2	941	,0
2	93,5	99,0	1,6	.	,0
3	91,0	99,3	1,8	.	,0
4	87,5	98,6	2,1	.	5,7
5	84,8	98,8	2,3	.	21,3

nur Ersterkrankungen



mediane Überlebenszeit: >5,0 Jahre

Vergleichsquelle (.....)

5-Jahres-Überleben (%)