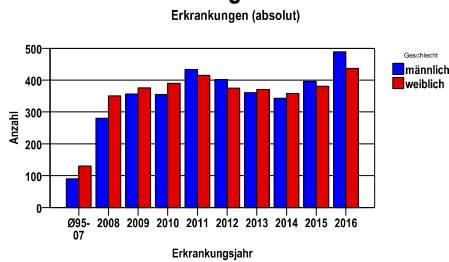


**Durchschnittlich erfasste Erkrankungszahlen**

Zeitraum	Geschlecht	N	rohe Rate	altersstandardisierte Rate (ESR)*	arithm. Alter Jahre	medianes Alter Jahre	Vergleich medianes Alter	Vergleichsquelle
2011 - 2015	männlich	1937	91,2	45,6	74,1	75,0	.	
	weiblich	1900	86,1	41,6	71,4	73,7	.	

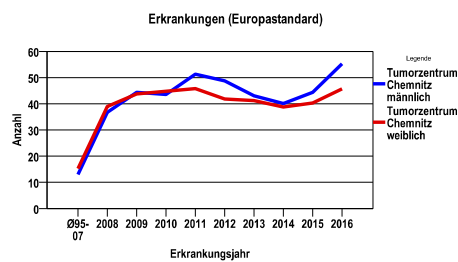
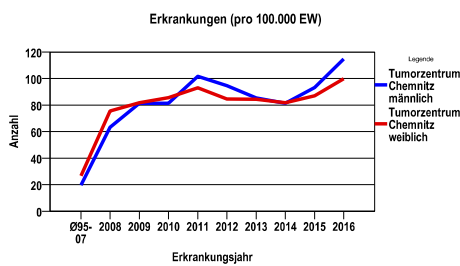
\* europastandardisierte Rate

**Anzahl Neuerkrankungen**



**Absolute Neuerkrankungszahlen und Neuerkrankungsraten je 100.000 Einwohner**

Jahr	absolut männlich	absolut weiblich	Rohe Rate männlich	Rohe Rate weiblich	Stand. Rate männlich	Stand. Rate weiblich
2016	489	437	114,7	99,9	55,2	45,7
2015	397	381	93,1	87,1	44,4	40,3
2014	343	358	81,3	81,8	40,1	38,8
2013	361	371	85,5	84,3	43,1	41,2
2012	402	375	94,7	84,6	48,7	41,9
2011	434	415	101,7	93,0	51,3	45,8
2010	355	390	81,4	85,6	43,5	44,7
2009	357	376	81,3	81,7	44,4	43,7
2008	280	351	63,2	75,5	36,8	38,9
Ø95-07	90	131	19,6	26,6	13,0	15,2



Vergleichswerte ----; .....

Vergleichswerte ----; .....

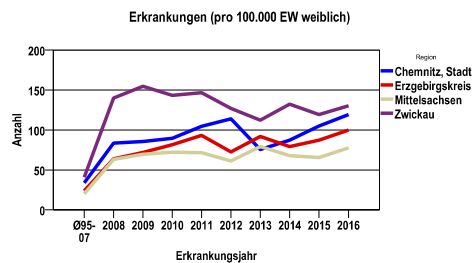
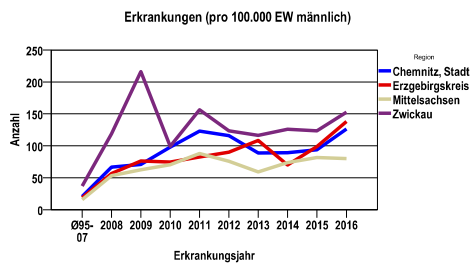
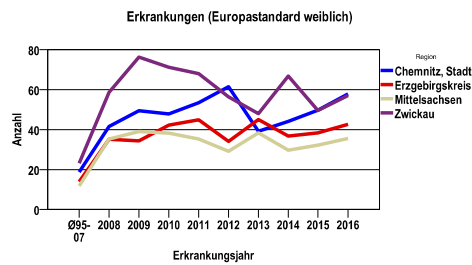
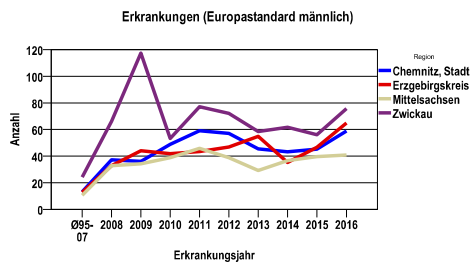
**Tumorzentrum Chemnitz** Chemnitz, Stadt, Erzgebirgskreis, Mittelsachsen, Zwickau  
**In-situ-Neubildungen D00-09 ohne D06 und D09.0**

**Zahl der Neuerkrankungen nach Stadt-/Landkreisen**

Tumorzentrum Chemnitz	absolut männlich					absolut weiblich				
	2016	2015	2014	2013	2012	2016	2015	2014	2013	2012
Chemnitz, Stadt	155	115	106	104	135	150	132	109	94	142
Erzgebirgskreis (anteilig 66,8%)	158	113	80	125	105	118	103	94	110	88
Mittelsachsen	124	127	114	92	119	122	103	107	126	98
Zwickau (anteilig 21,7%)	52	42	43	40	43	47	43	48	41	47

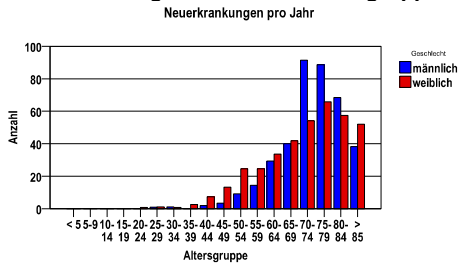
**Neuerkrankungsrate nach Stadt-/Landkreisen (n/100.000 Einwohner), altersstandardisiert (ESR)**

Region	Stand. Rate männlich					Stand. Rate weiblich				
	2016	2015	2014	2013	2012	2016	2015	2014	2013	2012
Chemnitz, Stadt	58,9	45,2	43,2	45,5	57,0	57,9	49,7	44,1	39,1	61,5
Erzgebirgskreis	64,8	46,6	35,2	54,8	46,8	42,7	38,4	36,7	45,0	34,1
Mittelsachsen	40,8	39,6	36,6	29,1	38,8	35,5	32,2	29,7	38,3	29,1
Zwickau	75,7	56,1	61,7	58,4	72,0	57,1	49,6	66,8	48,0	56,4

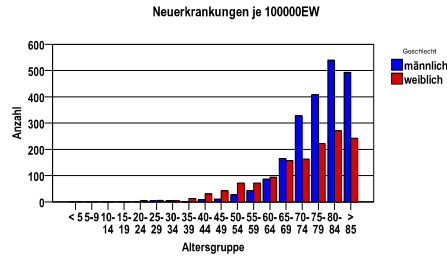


**Diagnosejahre**  
 2011 bis 2015

**Neuerkrankungen/Jahr nach Altersgruppen**

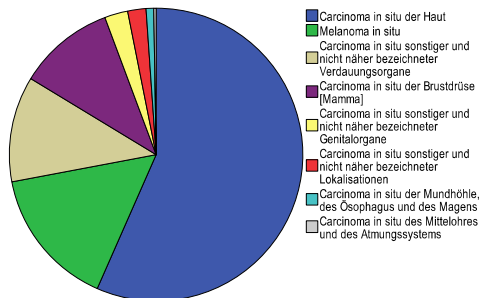


**Neuerkrankungen/100.000 EW nach Altersgruppen**



**Verteilung der ICD10**

ICD-10	Bezeichnung	m	%m	w	%w	ges.	%ges.
D00	Carcinoma in situ der Mundhöhle, des Ösophagus und des Magens	21	1,1	11	,6	32	,8
D01	Carcinoma in situ sonstiger und nicht näher bezeichneter Verdauungsorgane	293	15,1	155	8,2	448	11,7
D02	Carcinoma in situ des Mittelohres und des Atmungssystems	8	,4	2	,1	10	,3
D03	Melanoma in situ	322	16,6	270	14,2	592	15,4
D04	Carcinoma in situ der Haut	1218	62,9	953	50,2	2171	56,6
D05	Carcinoma in situ der Brustdrüse [Mamma]	3	,2	405	21,3	408	10,6
D07	Carcinoma in situ sonstiger und nicht näher bezeichneter Genitalorgane	21	1,1	78	4,1	99	2,6
D09	Carcinoma in situ sonstiger und nicht näher bezeichneter Lokalisationen	51	2,6	26	1,4	77	2,0
Gesamt		1937	50,5	1900	49,5	3837	.



## In-situ-Neubildungen D00-09 ohne D06 und D09.0

<b>Diagnosejahre</b>
2011 bis 2015

## Häufigkeit der Tumorerkrankungen nach der Lokalisation (ICD-O)

ICD-O	Bezeichnung	m	%m	w	%w	ges.	%ges.
C44	Haut	1540	79,5	1223	64,4	2763	72,0
C50	Brust [Mamma]	3	,2	405	21,3	408	10,6
C18	Kolon	187	9,7	103	5,4	290	7,6
C20	Rektum	94	4,9	37	1,9	131	3,4
C51	Vulva	0	.	63	3,3	63	1,6
C66	Ureter	17	,9	12	,6	29	,8
C65	Nierenbecken	16	,8	12	,6	28	,7
C68	Sonstige und nicht näher bezeichnete Teile des Harntraktes	16	,8	1	,1	17	,4
C60	Penis	14	,7	0	.	14	,4
C52	Vagina	0	.	11	,6	11	,3
C16	Magen	7	,4	2	,1	9	,2
C32	Larynx	7	,4	1	,1	8	,2
C17	Dünndarm	5	,3	2	,1	7	,2
C21	Analkanal und Anus	2	,1	4	,2	6	,2
C23	Gallenblase	2	,1	4	,2	6	,2
C00	Lippe	2	,1	3	,2	5	,1
C02	Sonstige und nicht näher bezeichnete Teile der Zunge	3	,2	2	,1	5	,1
C61	Prostata	5	,3	0	.	5	,1
C04	Mundboden	2	,1	2	,1	4	,1
C15	Ösophagus	3	,2	1	,1	4	,1
C24	Sonstige und nicht näher bezeichnete Teile der Gallenwege	3	,2	1	,1	4	,1
C09	Tonsille	3	,2	0	.	3	,1
C54	Corpus uteri	0	.	3	,2	3	,1
C69	Auge und Augenanhangsgebilde	2	,1	1	,1	3	,1
C25	Pankreas	0	.	2	,1	2	,1
C34	Bronchus und Lunge	1	,1	1	,1	2	,1
C62	Testis	2	,1	0	.	2	,1
C06	Sonstige und nicht näher bezeichnete Teile des Mundes	0	.	1	,1	1	,0
C13	Hypopharynx	1	,1	0	.	1	,0
C19	Rektosigmoidaler Übergang	0	.	1	,1	1	,0
C22	Leber und intrahepatische Gallengänge	0	.	1	,1	1	,0
C56	Ovar	0	.	1	,1	1	,0
	<b>Gesamt</b>	<b>1937</b>	<b>50,5</b>	<b>1900</b>	<b>49,5</b>	<b>3837</b>	<b>.</b>

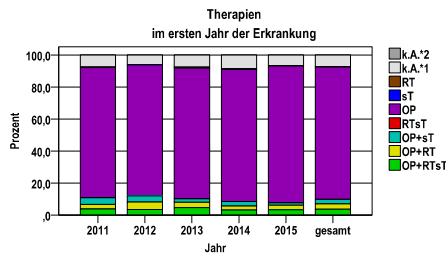
## Histologische Häufigkeitsverteilung

Bezeichnung	M-Code	N	%	gesamt
M. Bowen	8081/2	2150	56,0%	56,0%
Lentigo maligna	8742/2	338	8,8%	8,8%
Nichtinfiltrierendes intraduktales Karzinom o.n.A.	8500/2	338	8,8%	8,8%
Melanoma in situ	8720/2	252	6,6%	6,6%
Adenocarcinoma in situ in tubulovillösem Adenom	8263/2	200	5,2%	5,2%
Adenocarcinoma in situ in adenomatösem Polypen	8210/2	181	4,7%	4,7%
sonstige in situ Histologien		378	9,9%	9,9%
in situ Histologien gesamt		3837		100%

**In-situ-Neubildungen D00-09 ohne D06 und D09.0**

**Therapien im ersten Jahr nach Diagnosenstellung**

Jahr	OP+RTsT	OP+RT	OP+sT	RTsT	OP	sT	RT	k.A.*1	k.A.*2	gesamt	OP %
2011	33	24	35	0	691	2	0	64	0	849	81,4
2012	28	36	30	0	635	1	0	47	0	777	81,7
2013	34	25	16	1	597	2	3	54	0	732	81,6
2014	22	18	20	0	578	2	1	60	0	701	82,5
2015	27	22	11	0	665	1	1	51	0	778	85,5
gesamt	144	125	112	1	3166	8	5	276	0	3837	82,5
%	4	3	3	0	83	0	0	7	0	100	.



OP = Operation  
 sT = systemische Therapie  
 RT = Strahlentherapie  
 k.A. = keine Angabe

k.A.\*1 = keine tumorspezifische Therapie, jedoch histologisch gesichert  
 k.A.\*2 = keine tumorspezifische Therapie, nur klinische Sicherung des Tumors

<b>Diagnosejahre</b>
2011 bis 2015

**Operationen im ersten Jahr nach Diagnosenstellung\***

OPS	Anzahl	%	OPS-Schlüssel Version 2015
5-894	2128	60,0	Lokale Exzision von erkranktem Gewebe an Haut und Unterhaut
5-895	455	12,8	Radikale und ausgedehnte Exzision von erkranktem Gewebe an Haut und Unterhaut
5-870	364	10,3	Partielle (brusterhaltende) Exzision der Mamma und Destruktion von Mammagewebe
5-452	205	5,8	Lokale Exzision und Destruktion von erkranktem Gewebe des Dickdarmes
5-181	143	4,0	Exzision und Destruktion von erkranktem Gewebe des äußeren Ohres
5-915	121	3,4	Destruktion von erkranktem Gewebe an Haut und Unterhaut
5-482	99	2,8	Perianale lokale Exzision und Destruktion von erkranktem Gewebe des Rektums
5-212	97	2,7	Exzision und Destruktion von erkranktem Gewebe der Nase
5-455	63	1,8	Partielle Resektion des Dickdarmes
5-872	60	1,7	(Modifizierte radikale) Mastektomie
5-913	39	1,1	Entfernung oberflächlicher Hautschichten
5-091	32	,9	Exzision und Destruktion von (erkranktem) Gewebe des Augenlides
5-877	28	,8	Subkutane Mastektomie und hautsparende Mastektomieverfahren
5-484	23	,6	Rektumresektion unter Sphinktererhaltung
5-876	8	,2	Subkutane Mastektomie (*A10)
5-485	7	,2	Rektumresektion ohne Sphinktererhaltung
5-641	6	,2	Lokale Exzision und Destruktion von erkranktem Gewebe des Penis
5-273	4	,1	Inzision, Exzision und Destruktion in der Mundhöhle
5-300	4	,1	Exzision und Destruktion von erkranktem Gewebe des Larynx
5-640	4	,1	Operationen am Präputium
5-242	2	,1	Andere Operationen am Zahnfleisch
5-250	2	,1	Inzision, Exzision und Destruktion von erkranktem Gewebe der Zunge
5-277	2	,1	Resektion des Mundbodens mit plastischer Rekonstruktion
5-302	2	,1	Andere partielle Laryngektomie
5-456	2	,1	(Totale) Kolektomie und Proktokolektomie
5-458	2	,1	Erweiterte Kolonresektion mit Entfernung von Nachbarorganen (*A12)
5-642	2	,1	Amputation des Penis
5-251	1	,0	Partielle Glossektomie
5-278	1	,0	Resektion der Wange mit plastischer Rekonstruktion
5-576	1	,0	Zystektomie
5-601	1	,0	Transurethrale Exzision und Destruktion von Prostatagewebe
5-603	1	,0	Exzision und Destruktion von Prostatagewebe
5-873	1	,0	Mastektomie mit axillärer Lymphadenektomie (*A10)
5-874	1	,0	Erweiterte (radikale) Mastektomie mit Resektion an den Mm. pectorales majores et minores und Thoraxwandteilresektion
gesamt	3547	.	

gesamt = Anzahl der operierten Fälle (entspricht der OP-Anzahl der vorhergehende Tabelle); Mehrfachnennungen bei den OPS-Nummern sind pro Fall möglich; Prozentzahl bezieht sich auf den Anteil an den operierten Gesamtfällen

\*Bei Eintritt eines Rezidivs werden weitere Therapien nicht ausgewiesen.

**In-situ-Neubildungen D00-09 ohne D06 und D09.0****Systemische Therapien im ersten Jahr nach Diagnosenstellung\***

Beschreibung	Typ	Anzahl	%
Imiquimod	C	58	20,9
Tamoxifencitrat	H	160	57,8
Aromatasehemmer	H	31	11,2
Imiquimod	I	31	11,2
gesamt Anzahl der Fälle		277	.

gesamt = Anzahl der therapierten Fälle; Mehrfachnennungen von Therapien sind pro Fall möglich; Prozentzahl bezieht sich auf den Anteil an den systemisch therapierten Gesamtfällen

\*Bei Eintritt eines Rezidivs werden weitere Therapien nicht ausgewiesen.

**In-situ-Neubildungen D00-09 ohne D06 und D09.0**

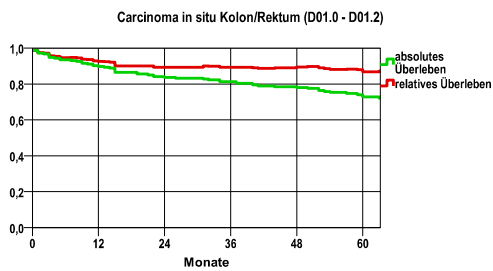
**Überleben nach Entitäten**

Diagnosejahre
2008 bis 2013

**Carcinoma in situ Kolon/Rektum (D01.0 – D01.2)**

Jahr	beob. Überl.	rel. Überl.	95%-KI ±	N	zens. %
1	89,7	92,6	4,1	214	,0
2	83,6	89,2	5,0	.	,0
3	81,3	89,3	5,2	.	,0
4	78,0	89,4	5,6	.	6,5
5	72,8	86,7	6,2	.	21,0

nur Ersterkrankungen

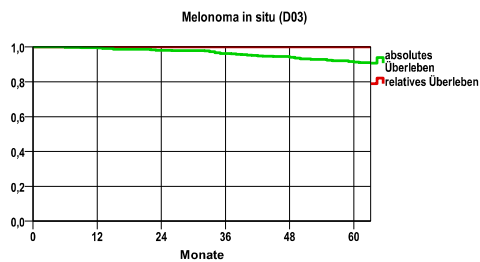


**mediane Überlebenszeit**  
>5,0 Jahre

**Melonoma in situ (D03)**

Jahr	beob. Überl.	rel. Überl.	95%-KI ±	N	zens. %
1	99,4	100,0	,7	471	,0
2	98,1	100,0	1,2	.	,0
3	96,2	100,0	1,7	.	,0
4	94,0	100,0	2,1	.	5,1
5	91,4	100,0	2,6	.	20,4

nur Ersterkrankungen

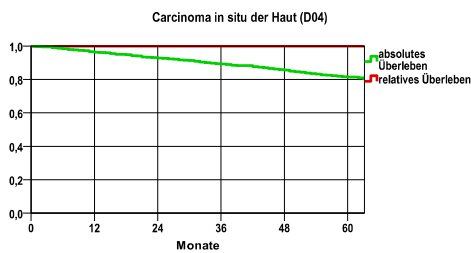


**mediane Überlebenszeit**  
>5,0 Jahre

**Carcinoma in situ der Haut (D04)**

Jahr	beob. Überl.	rel. Überl.	95%-KI ±	N	zens. %
1	96,4	100,0	1,1	1072	,0
2	92,8	100,0	1,5	.	,0
3	89,3	100,0	1,9	.	,0
4	85,6	100,0	2,1	.	4,4
5	81,5	100,0	2,4	.	18,2

nur Ersterkrankungen

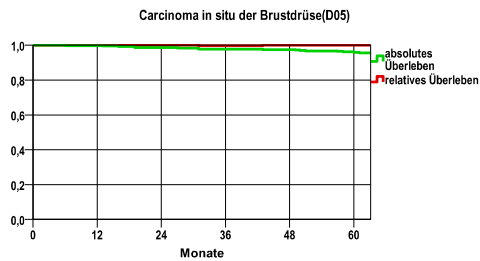


**mediane Überlebenszeit**  
>5,0 Jahre

**Carcinoma in situ der Brustdrüse(D05)**

Jahr	beob. Überl.	rel. Überl.	95%-KI ±	N	zens. %
1	99,8	100,0	,5	432	,0
2	98,6	99,8	1,1	.	,0
3	97,7	99,7	1,4	.	,0
4	97,5	100,0	1,5	.	3,5
5	95,9	100,0	1,9	.	20,8

nur Ersterkrankungen



**mediane Überlebenszeit**  
>5,0 Jahre

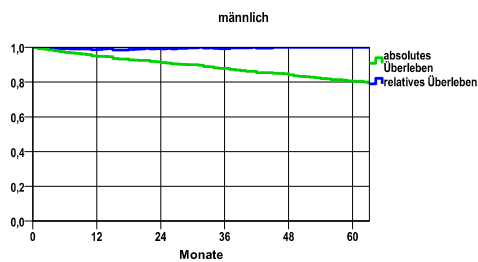
**In-situ-Neubildungen D00-09 ohne D06 und D09.0**

Diagnosejahre
2008 bis 2013

**Überleben gesamt, männlich**

Jahr	beob. Überl.	rel. Überl.	95%-KI ±	N	zens. %
1	94,8	98,7	1,4	908	,0
2	91,2	99,0	1,8	.	,0
3	87,8	99,3	2,1	.	,0
4	84,1	100,0	2,4	.	3,6
5	80,5	100,0	2,6	.	18,0

nur Ersterkrankungen



mediane Überlebenszeit: >5,0 Jahre

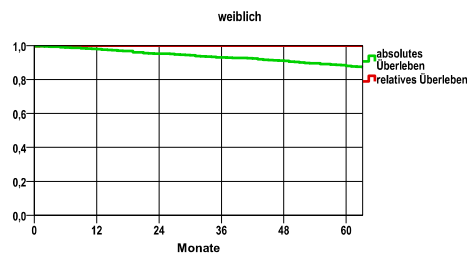
Vergleichsquelle (.....)

5-Jahres-Überleben (%)

**weiblich**

Jahr	beob. Überl.	rel. Überl.	95%-KI ±	N	zens. %
1	98,0	100,0	,7	1424	,0
2	95,2	100,0	1,1	.	,0
3	93,0	100,0	1,3	.	,0
4	91,1	100,0	1,5	.	5,0
5	88,0	100,0	1,7	.	19,9

nur Ersterkrankungen



mediane Überlebenszeit: >5,0 Jahre

Vergleichsquelle (.....)

5-Jahres-Überleben (%)