

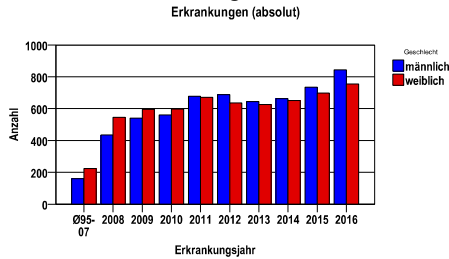
In-situ-Neubildungen D00-09 ohne D06 und D09.0

Durchschnittlich erfasste Erkrankungszahlen

Zeitraum	Geschlecht	N	rohe Rate	altersstandardisierte Rate (ESR)*	arithm. Alter Jahre	medianes Alter Jahre	Vergleich medianes Alter	Vergleichsquelle
2011 - 2015	männlich	3407	94,7	47,5	73,5	74,8	.	
	weiblich	3282	87,0	41,4	71,5	73,7	.	

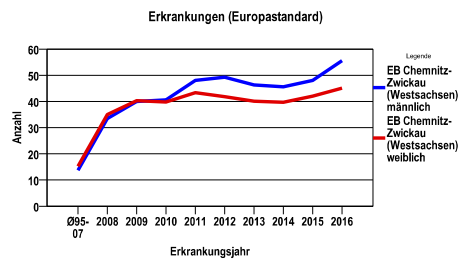
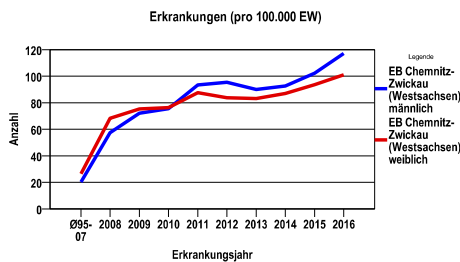
* europastandardisierte Rate

Anzahl Neuerkrankungen



Absolute Neuerkrankungszahlen und Neuerkrankungsraten je 100.000 Einwohner

Jahr	absolut männlich	absolut weiblich	Rohe Rate männlich	Rohe Rate weiblich	Stand. Rate männlich	Stand. Rate weiblich
2016	843	754	117,2	101,0	55,6	45,1
2015	735	698	102,2	93,5	48,0	42,0
2014	662	651	92,6	87,0	45,6	39,7
2013	645	626	90,1	83,1	46,3	40,1
2012	687	636	95,3	83,7	49,3	41,8
2011	678	671	93,4	87,6	48,0	43,3
2010	561	598	75,5	76,4	40,6	39,7
2009	541	596	72,2	75,4	40,0	40,3
2008	435	546	57,5	68,3	33,5	35,0
Ø95-07	160	224	20,3	26,4	13,7	15,2



Vergleichswerte ----;

Vergleichswerte ----;

**EB Chemnitz-Zwickau
(Westsachsen)**

Chemnitz, Stadt, Erzgebirgskreis, Mittelsachsen, Vogtlandkreis, Zwickau

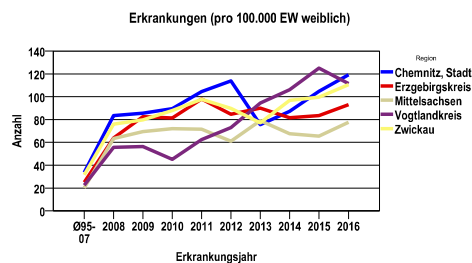
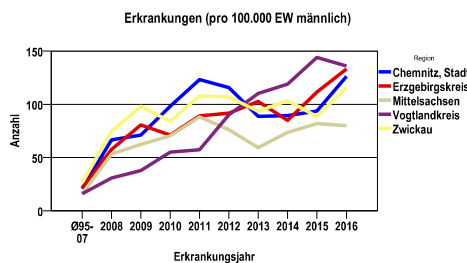
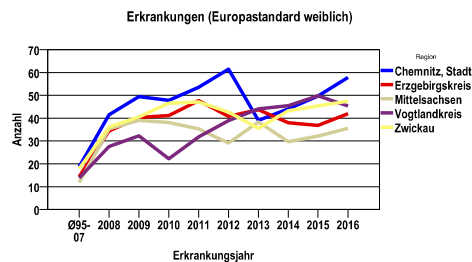
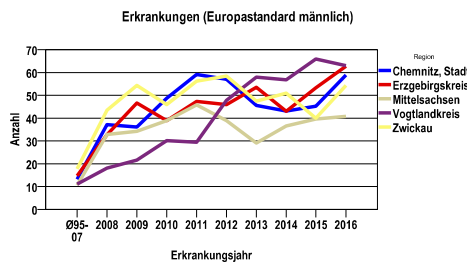
In-situ-Neubildungen D00-09 ohne D06 und D09.0

Zahl der Neuerkrankungen nach Stadt-/Landkreisen

EB Chemnitz-Zwickau (Westsachsen)	absolut männlich					absolut weiblich				
	2016	2015	2014	2013	2012	2016	2015	2014	2013	2012
Chemnitz, Stadt	155	115	106	104	135	150	132	109	94	142
Erzgebirgskreis	227	190	145	176	159	165	148	146	162	154
Mittelsachsen	124	127	114	92	119	122	103	107	126	98
Vogtlandkreis	154	163	134	125	103	133	149	127	114	89
Zwickau	183	140	163	148	171	184	166	162	130	153

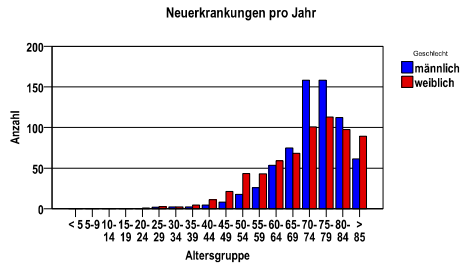
Neuerkrankungsrate nach Stadt-/Landkreisen (n/100.000 Einwohner), altersstandardisiert (ESR)

Region	Stand. Rate männlich					Stand. Rate weiblich				
	2016	2015	2014	2013	2012	2016	2015	2014	2013	2012
Chemnitz, Stadt	58,9	45,2	43,2	45,5	57,0	57,9	49,7	44,1	39,1	61,5
Erzgebirgskreis	62,7	53,3	43,0	53,5	46,0	42,0	36,9	38,0	43,8	40,8
Mittelsachsen	40,8	39,6	36,6	29,1	38,8	35,5	32,2	29,7	38,3	29,1
Vogtlandkreis	63,0	65,9	56,9	58,0	47,7	45,4	49,9	45,5	44,1	39,0
Zwickau	54,4	39,9	50,9	47,4	58,5	47,5	45,3	43,3	35,6	42,6

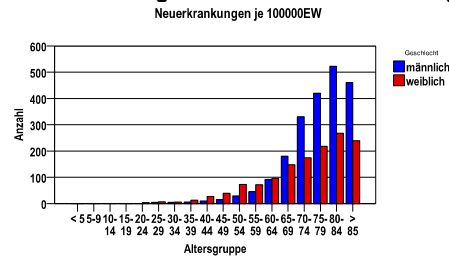


In-situ-Neubildungen D00-09 ohne D06 und D09.0

Diagnosejahre
2011 bis 2015



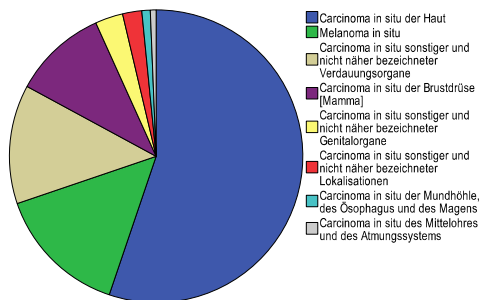
Neuerkrankungen/100.000 EW nach Altersgruppen



Neuerkrankungen/Jahr nach Altersgruppen

Verteilung der ICD10

ICD-10	Bezeichnung	m	%m	w	%w	ges.	%ges.
D00	Carcinoma in situ der Mundhöhle, des Ösophagus und des Magens	43	1,3	18	,5	61	,9
D01	Carcinoma in situ sonstiger und nicht näher bezeichneter Verdauungsorgane	570	16,7	309	9,4	879	13,1
D02	Carcinoma in situ des Mittelohres und des Atmungssystems	38	1,1	5	,2	43	,6
D03	Melanoma in situ	521	15,3	455	13,9	976	14,6
D04	Carcinoma in situ der Haut	2040	59,9	1650	50,3	3690	55,2
D05	Carcinoma in situ der Brustdrüse [Mamma]	6	,2	687	20,9	693	10,4
D07	Carcinoma in situ sonstiger und nicht näher bezeichneter Genitalorgane	96	2,8	109	3,3	205	3,1
D09	Carcinoma in situ sonstiger und nicht näher bezeichneter Lokalisationen	93	2,7	49	1,5	142	2,1
	Gesamt	3407	50,9	3282	49,1	6689	.



In-situ-Neubildungen D00-09 ohne D06 und D09.0

Diagnosejahre
2011 bis 2015

Häufigkeit der Tumorerkrankungen nach der Lokalisation (ICD-O)

ICD-O	Bezeichnung	m	%m	w	%w	ges.	%ges.
C44	Haut	2561	75,2	2105	64,1	4666	69,8
C50	Brust [Mamma]	6	,2	687	20,9	693	10,4
C18	Kolon	370	10,9	204	6,2	574	8,6
C20	Rektum	178	5,2	79	2,4	257	3,8
C51	Vulva	0	.	86	2,6	86	1,3
C61	Prostata	61	1,8	0	.	61	,9
C66	Ureter	29	,9	23	,7	52	,8
C65	Nierenbecken	27	,8	24	,7	51	,8
C68	Sonstige und nicht näher bezeichnete Teile des Harntraktes	34	1,0	1	,0	35	,5
C32	Larynx	29	,9	2	,1	31	,5
C60	Penis	27	,8	0	.	27	,4
C16	Magen	10	,3	6	2	16	,2
C17	Dünndarm	8	,2	6	,2	14	,2
C52	Vagina	0	.	14	,4	14	,2
C24	Sonstige und nicht näher bezeichnete Teile der Gallenwege	6	,2	4	,1	10	,1
C34	Bronchus und Lunge	7	,2	3	,1	10	,1
C04	Mundboden	7	,2	2	,1	9	,1
C21	Analkanal und Anus	3	,1	5	,2	8	,1
C23	Gallenblase	2	,1	6	,2	8	,1
C62	Testis	8	,2	0	.	8	,1
C00	Lippe	3	,1	4	,1	7	,1
C02	Sonstige und nicht näher bezeichnete Teile der Zunge	5	,1	2	,1	7	,1
C15	Ösophagus	5	,1	2	,1	7	,1
C54	Corpus uteri	0	.	7	,2	7	,1
C06	Sonstige und nicht näher bezeichnete Teile des Mundes	4	,1	1	,0	5	,1
C25	Pankreas	1	,0	3	,1	4	,1
C69	Auge und Augenanhangsgebilde	3	,1	1	,0	4	,1
C05	Gaumen	2	,1	1	,0	3	,0
C09	Tonsille	3	,1	0	.	3	,0
C19	Rektosigmoidaler Übergang	2	,1	1	,0	3	,0
C01	Zungengrund	2	,1	0	.	2	,0
C13	Hypopharynx	2	,1	0	.	2	,0
C56	Ovar	0	.	2	,1	2	,0
C22	Leber und intrahepatische Gallengänge	0	.	1	,0	1	,0
C30	Nasenhöhle und Mittelohr	1	,0	0	.	1	,0
C31	Nasennebenhöhlen	1	,0	0	.	1	,0
	Gesamt	3407	50,9	3282	49,1	6689	.

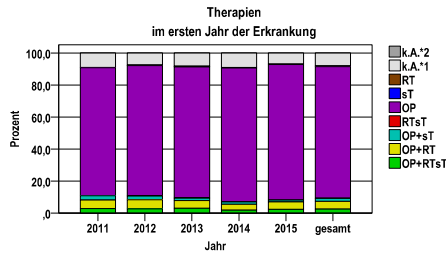
Histologische Häufigkeitsverteilung

Bezeichnung	M-Code	N	%	gesamt
M. Bowen	8081/2	3557	53,2%	53,2%
Nichtinfiltrierendes intraduktales Karzinom o.n.A.	8500/2	594	8,9%	8,9%
Lentigo maligna	8742/2	531	7,9%	7,9%
Melanoma in situ	8720/2	442	6,6%	6,6%
Adenocarcinoma in situ in adenomatösem Polypen	8210/2	375	5,6%	5,6%
Adenocarcinoma in situ in tubulovillösem Adenom	8263/2	306	4,6%	4,6%
Plattenepithel-Carcinoma in situ o.n.A.	8070/2	234	3,5%	3,5%
sonstige in situ Histologien		649	9,7%	9,7%
in situ Histologien gesamt		6688		100%
maligne Histologien gesamt		1		0,0%

In-situ-Neubildungen D00-09 ohne D06 und D09.0

Therapien im ersten Jahr nach Diagnosenstellung

Jahr	OP+RTsT	OP+RT	OP+sT	RTsT	OP	sT	RT	k.A.*1	k.A.*2	gesamt	OP %
2011	40	70	38	0	1077	3	1	120	0	1349	79,8
2012	37	73	32	1	1078	1	3	98	0	1323	81,5
2013	38	63	19	2	1039	2	5	103	0	1271	81,7
2014	25	47	21	0	1098	2	2	118	0	1313	83,6
2015	34	68	15	0	1213	2	3	98	0	1433	84,6
gesamt	174	321	125	3	5505	10	14	537	0	6689	82,3
%	3	5	2	0	82	0	0	8	0	100	.



OP = Operation
sT = systemische Therapie
RT = Strahlentherapie
k.A. = keine Angabe

k.A.*1 = keine tumorspezifische Therapie, jedoch histologisch gesichert
k.A.*2 = keine tumorspezifische Therapie, nur klinische Sicherung des Tumors

Diagnosejahre
2011 bis 2015

Operationen im ersten Jahr nach Diagnosenstellung*

OPS	Anzahl	%	OPS-Schlüssel Version 2015
5-894	3667	59,9	Lokale Exzision von erkranktem Gewebe an Haut und Unterhaut
5-870	620	10,1	Partielle (brusterhaltende) Exzision der Mamma und Destruktion von Mammagewebe
5-895	618	10,1	Radikale und ausgedehnte Exzision von erkranktem Gewebe an Haut und Unterhaut
5-452	439	7,2	Lokale Exzision und Destruktion von erkranktem Gewebe des Dickdarmes
5-181	220	3,6	Exzision und Destruktion von erkranktem Gewebe des äußeren Ohres
5-212	199	3,2	Exzision und Destruktion von erkranktem Gewebe der Nase
5-482	161	2,6	Perianale lokale Exzision und Destruktion von erkranktem Gewebe des Rektums
5-455	130	2,1	Partielle Resektion des Dickdarmes
5-915	123	2,0	Destruktion von erkranktem Gewebe an Haut und Unterhaut
5-872	73	1,2	(Modifizierte radikale) Mastektomie
5-877	50	,8	Subkutane Mastektomie und hautsparende Mastektomieverfahren
5-091	48	,8	Exzision und Destruktion von (erkranktem) Gewebe des Augenlides
5-484	45	,7	Rektumresektion unter Sphinktererhaltung
5-913	42	,7	Entfernung oberflächlicher Hautschichten
5-300	16	,3	Exzision und Destruktion von erkranktem Gewebe des Larynx
5-876	15	,2	Subkutane Mastektomie (*A10)
5-273	12	,2	Inzision, Exzision und Destruktion in der Mundhöhle
5-302	12	,2	Andere partielle Laryngektomie
5-641	11	,2	Lokale Exzision und Destruktion von erkranktem Gewebe des Penis
5-485	10	,2	Rektumresektion ohne Sphinktererhaltung
5-576	8	,1	Zystektomie
5-640	7	,1	Operationen am Präputium
5-458	5	,1	Erweiterte Kolonresektion mit Entfernung von Nachbarorganen (*A12)
5-250	4	,1	Inzision, Exzision und Destruktion von erkranktem Gewebe der Zunge
5-272	4	,1	Exzision und Destruktion des (erkrankten) harten und weichen Gaumens
5-456	4	,1	(Totale) Kolektomie und Proktokolektomie
5-601	4	,1	Transurethrale Exzision und Destruktion von Prostatagewebe
5-242	3	,0	Andere Operationen am Zahnfleisch
5-277	3	,0	Resektion des Mundbodens mit plastischer Rekonstruktion
5-603	3	,0	Exzision und Destruktion von Prostatagewebe
5-642	3	,0	Amputation des Penis
5-251	2	,0	Partielle Glossektomie
5-278	2	,0	Resektion der Wange mit plastischer Rekonstruktion
5-403	1	,0	Radikale zervikale Lymphadenektomie [Neck dissection]
5-871	1	,0	Partielle (brusterhaltende) Exzision der Mamma mit axillärer Lymphadenektomie (*A10)
5-873	1	,0	Mastektomie mit axillärer Lymphadenektomie (*A10)

gesamt = Anzahl der operierten Fälle (entspricht der OP-Anzahl der vorhergehende Tabelle); Mehrfachnennungen bei den OPS-Nummern sind pro Fall möglich; Prozentzahl bezieht sich auf den Anteil an den operierten Gesamtfällen

*Bei Eintritt eines Rezidivs werden weitere Therapien nicht ausgewiesen.

In-situ-Neubildungen D00-09 ohne D06 und D09.0

Systemische Therapien im ersten Jahr nach Diagnosenstellung*

Beschreibung	Typ	Anzahl	%
Imiquimod	C	58	17,7
Tamoxifencitrat	H	195	59,5
Aromatasehemmer	H	35	10,7
Imiquimod	I	36	11,0
gesamt Anzahl der Fälle		328	.

gesamt = Anzahl der therapierten Fälle; Mehrfachnennungen von Therapien sind pro Fall möglich; Prozentzahl bezieht sich auf den Anteil an den systemisch therapierten Gesamtfällen

*Bei Eintritt eines Rezidivs werden weitere Therapien nicht ausgewiesen.

In-situ-Neubildungen D00-09 ohne D06 und D09.0

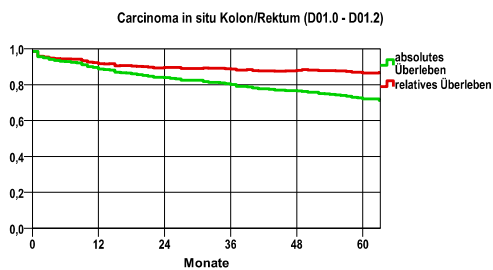
Überleben nach Entitäten

Diagnosejahre
2008 bis 2013

Carcinoma in situ Kolon/Rektum (D01.0 – D01.2)

Jahr	beob. Überl.	rel. Überl.	95%-KI ±	N	zens. %
1	88,8	91,7	2,8	472	,0
2	83,9	89,6	3,3	.	,0
3	80,1	88,7	3,6	.	,0
4	76,5	88,0	3,8	.	4,7
5	72,1	86,4	4,1	.	19,7

nur Ersterkrankungen



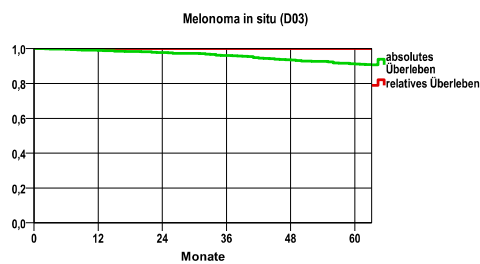
mediane Überlebenszeit

>5,0 Jahre

Melanoma in situ (D03)

Jahr	beob. Überl.	rel. Überl.	95%-KI ±	N	zens. %
1	99,0	100,0	,7	820	,0
2	97,7	100,0	1,0	.	,0
3	96,0	100,0	1,3	.	,0
4	93,4	100,0	1,7	.	5,1
5	91,1	100,0	2,0	.	21,0

nur Ersterkrankungen



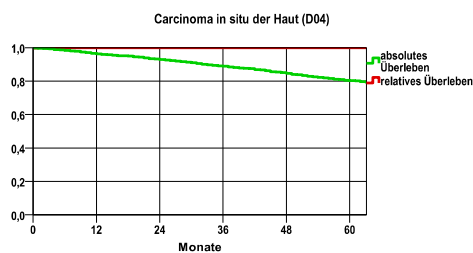
mediane Überlebenszeit

>5,0 Jahre

Carcinoma in situ der Haut (D04)

Jahr	beob. Überl.	rel. Überl.	95%-KI ±	N	zens. %
1	96,2	100,0	,9	1703	,0
2	92,9	100,0	1,2	.	,0
3	89,0	100,0	1,5	.	,0
4	84,6	100,0	1,7	.	5,6
5	80,4	100,0	1,9	.	20,5

nur Ersterkrankungen



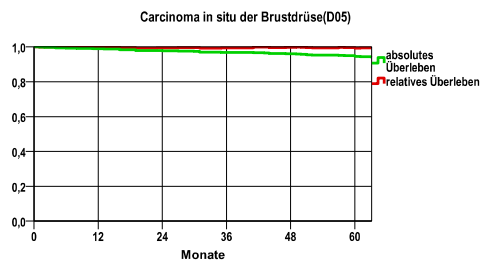
mediane Überlebenszeit

>5,0 Jahre

Carcinoma in situ der Brustdrüse(D05)

Jahr	beob. Überl.	rel. Überl.	95%-KI ±	N	zens. %
1	99,0	99,8	,7	689	,0
2	97,7	99,4	1,1	.	,0
3	96,8	99,4	1,3	.	,0
4	96,1	99,7	1,5	.	4,5
5	94,6	99,3	1,7	.	21,0

nur Ersterkrankungen



mediane Überlebenszeit

>5,0 Jahre

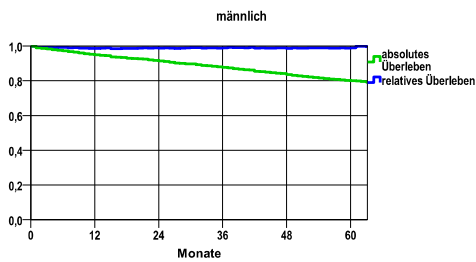
In-situ-Neubildungen D00-09 ohne D06 und D09.0

Diagnosejahre
2008 bis 2013

Überleben gesamt, männlich

Jahr	beob. Überl.	rel. Überl.	95%-KI ±	N	zens. %
1	94,8	98,5	1,1	1608	,0
2	91,4	98,7	1,4	.	,0
3	87,7	98,9	1,6	.	,0
4	83,6	98,6	1,8	.	4,6
5	80,0	99,0	2,0	.	20,6

nur Ersterkrankungen



mediane Überlebenszeit: >5,0 Jahre

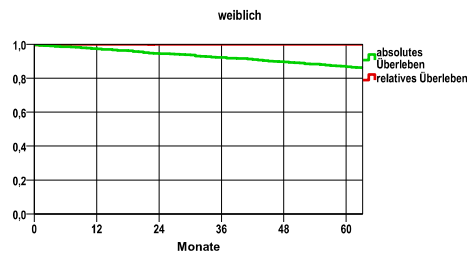
Vergleichsquelle (.....)

5-Jahres-Überleben (%)

weiblich

Jahr	beob. Überl.	rel. Überl.	95%-KI ±	N	zens. %
1	97,3	100,0	,7	2365	,0
2	94,5	100,0	,9	.	,0
3	92,2	100,0	1,1	.	,0
4	89,7	100,0	1,2	.	5,3
5	86,7	100,0	1,4	.	20,5

nur Ersterkrankungen



mediane Überlebenszeit: >5,0 Jahre

Vergleichsquelle (.....)

5-Jahres-Überleben (%)