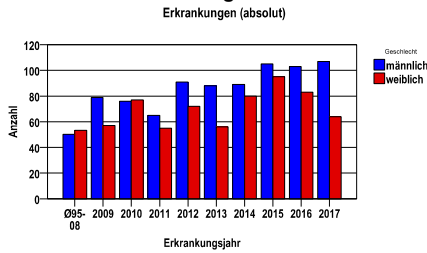


**Durchschnittlich erfasste Erkrankungszahlen**

| Zeitraum    | Geschlecht | N   | rohe Rate | altersstandardisierte Rate (ESR)* | arithm. Alter Jahre | medianes Alter Jahre | Vergleich medianes Alter | Vergleichsquelle   |
|-------------|------------|-----|-----------|-----------------------------------|---------------------|----------------------|--------------------------|--------------------|
| 2012 - 2016 | männlich   | 476 | 13,3      | 7,1                               | 70,3                | 72,5                 | 72,0                     | RKI, BRD 2013-2014 |
|             | weiblich   | 386 | 10,3      | 4,7                               | 71,5                | 73,0                 | 74,0                     |                    |

\* europastandardisierte Rate

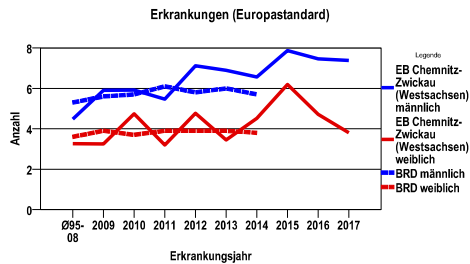
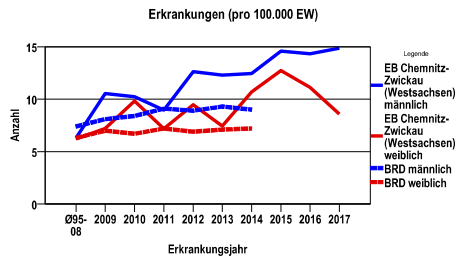
**Anzahl Neuerkrankungen**



**Neuerkrankungsraten je 100.000 Einwohner**

| Jahr   | absolut männlich | absolut weiblich | Rohe Rate männlich | Rohe Rate weiblich | Stand. Rate männlich | Stand. Rate weiblich |
|--------|------------------|------------------|--------------------|--------------------|----------------------|----------------------|
| 2017   | 107              | 64               | 14,9               | 8,6                | 7,4                  | 3,8                  |
| 2016   | 103              | 83               | 14,3               | 11,1               | 7,5                  | 4,7                  |
| 2015   | 105              | 95               | 14,6               | 12,7               | 7,9                  | 6,2                  |
| 2014   | 89               | 80               | 12,5               | 10,7               | 6,6                  | 4,5                  |
| 2013   | 88               | 56               | 12,3               | 7,4                | 6,9                  | 3,4                  |
| 2012   | 91               | 72               | 12,6               | 9,5                | 7,1                  | 4,8                  |
| 2011   | 65               | 55               | 9,0                | 7,2                | 5,5                  | 3,2                  |
| 2010   | 76               | 77               | 10,2               | 9,8                | 5,9                  | 4,7                  |
| 2009   | 79               | 57               | 10,5               | 7,2                | 5,9                  | 3,3                  |
| Ø95-08 | 50               | 53               | 6,3                | 6,2                | 4,5                  | 3,3                  |

Stand. Rate = Europastandard



Vergleichswerte - - - - ; - - - -

RKI, BRD 2014, männlich 9,0

RKI, BRD 2014, weiblich 7,2

Vergleichswerte - - - - ; - - - -

RKI, BRD 2014, männlich 5,7

RKI, BRD 2014, weiblich 3,8

**EB Chemnitz-Zwickau (Westsachsen)**  
**Plasmozytom C90**

Chemnitz, Stadt, Erzgebirgskreis, Mittelsachsen, Vogtlandkreis, Zwickau

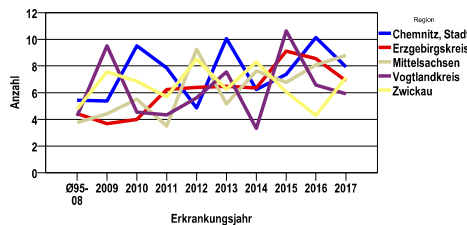
**Zahl der Neuerkrankungen nach Stadt-/Landkreisen**

| EB Chemnitz-Zwickau (Westsachsen) | absolut männlich |      |      |      |      | absolut weiblich |      |      |      |      |
|-----------------------------------|------------------|------|------|------|------|------------------|------|------|------|------|
|                                   | 2017             | 2016 | 2015 | 2014 | 2013 | 2017             | 2016 | 2015 | 2014 | 2013 |
| Chemnitz, Stadt                   | 19               | 22   | 16   | 13   | 20   | 11               | 16   | 14   | 14   | 13   |
| Erzgebirgskreis                   | 24               | 28   | 29   | 20   | 21   | 12               | 19   | 22   | 20   | 11   |
| Mittelsachsen                     | 27               | 25   | 19   | 21   | 15   | 18               | 13   | 19   | 9    | 13   |
| Vogtlandkreis                     | 14               | 14   | 23   | 9    | 14   | 8                | 15   | 16   | 17   | 9    |
| Zwickau                           | 23               | 14   | 18   | 26   | 18   | 15               | 20   | 24   | 20   | 10   |

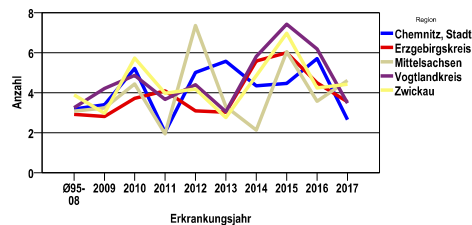
**Neuerkrankungsrate nach Stadt-/Landkreisen (n/100.000 Einwohner), altersstandardisiert (ESR)**

| Region          | Stand. Rate männlich |      |      |      |      | Stand. Rate weiblich |      |      |      |      |
|-----------------|----------------------|------|------|------|------|----------------------|------|------|------|------|
|                 | 2017                 | 2016 | 2015 | 2014 | 2013 | 2017                 | 2016 | 2015 | 2014 | 2013 |
| Chemnitz, Stadt | 7,9                  | 10,1 | 7,4  | 6,2  | 10,1 | 2,7                  | 5,7  | 4,5  | 4,3  | 5,6  |
| Erzgebirgskreis | 6,9                  | 8,5  | 9,1  | 6,4  | 6,5  | 3,5                  | 4,5  | 6,0  | 5,6  | 3,0  |
| Mittelsachsen   | 8,8                  | 8,1  | 6,8  | 7,6  | 5,2  | 4,6                  | 3,6  | 6,0  | 2,1  | 3,3  |
| Vogtlandkreis   | 5,9                  | 6,6  | 10,6 | 3,3  | 7,6  | 3,5                  | 6,2  | 7,4  | 5,8  | 3,0  |
| Zwickau         | 7,1                  | 4,3  | 6,1  | 8,3  | 6,3  | 4,4                  | 4,2  | 7,0  | 4,8  | 2,7  |

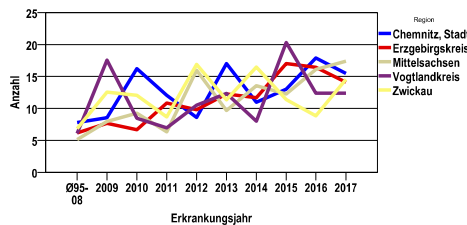
Erkrankungen (Europastandard männlich)



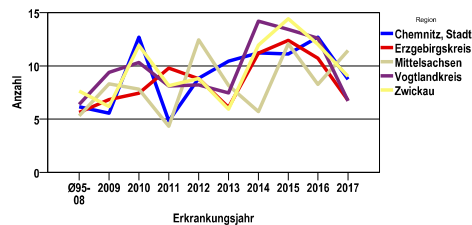
Erkrankungen (Europastandard weiblich)



Erkrankungen (pro 100.000 EW männlich)



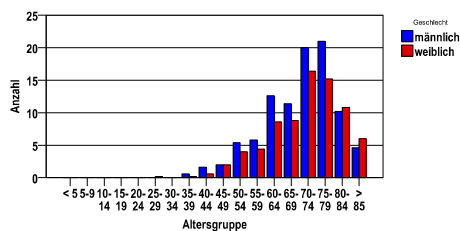
Erkrankungen (pro 100.000 EW weiblich)



| Diagnosejahre |
|---------------|
| 2012 bis 2016 |

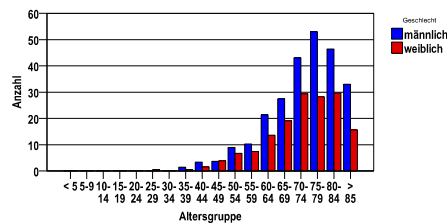
**Neuerkrankungen/Jahr nach Altersgruppen**

Neuerkrankungen pro Jahr



**Neuerkrankungen/100.000 EW nach Altersgruppen**

Neuerkrankungen je 100000EW



Vorlage vom: 29.08.2013

Programmversion vom: 18.10.2018

©SWSTUZ-GTDS-SPSS-Auswertungssystem

Datenstand vom: 28.02.2019

**Plasmozytom C90**

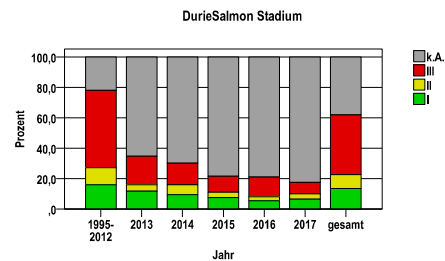
|               |
|---------------|
| Diagnosejahre |
| 2012 bis 2016 |

**Häufigkeit der Tumorerkrankungen nach der Lokalisation (ICD-O)**

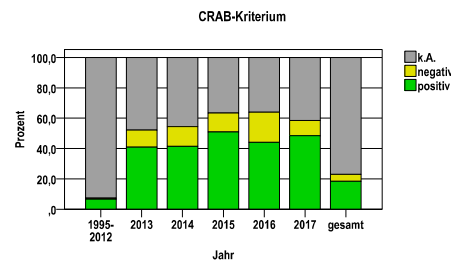
| ICD-O  | Bezeichnung  | m   | %m   | w   | %w   | ges. | %ges. |
|--------|--|-----|------|-----|------|------|-------|
| C42    | Hämatopoetisches und retikuloendotheliales System  | 456 | 95,8 | 380 | 98,4 | 836  | 97,0  |
| C41    | Knochen, Gelenke und Gelenkknorpel sonstiger und nicht näher bezeichneter Lokalisationen | 9   | 1,9  | 2   | ,5   | 11   | 1,3   |
| sonst. | sonstige Lokalisationen  | 11  | 2,3  | 4   | 1,0  | 15   | 1,7   |
|        | Gesamt   | 476 | 55,2 | 386 | 44,8 | 862  | .     |

**Histologische Häufigkeitsverteilung**

| Bezeichnung                  | M-Code | N   | %     | % gesamt |
|------------------------------|--------|-----|-------|----------|
| Multiples Myelom             | 9732/3 | 768 | 89,5% | 89,1%    |
| Plasmozytom o.n.A.           | 9731/3 | 72  | 8,4%  | 8,4%     |
| sonstige maligne Histologien |        | 18  | 2,1%  | 2,1%     |
| maligne Histologien gesamt   |        | 858 |       | 99,5%    |
| nicht histologisch gesichert |        | 4   |       | 0,5%     |



| Jahr      | I     | II    | III   | k.A.  | gesamt |
|-----------|-------|-------|-------|-------|--------|
| 1995-2012 | 323   | 228   | 1026  | 443   | 2020   |
| 2013      | 17    | 6     | 27    | 94    | 144    |
| 2014      | 16    | 11    | 24    | 118   | 169    |
| 2015      | 15    | 7     | 21    | 157   | 200    |
| 2016      | 10    | 5     | 24    | 147   | 186    |
| 2017      | 11    | 6     | 13    | 141   | 171    |
| gesamt    | 392   | 263   | 1135  | 1100  | 2890   |
| %         | 14    | 9     | 39    | 38    | 100    |
| 1995-2012 | 16,0% | 11,3% | 50,8% | 21,9% |        |
| 2013      | 11,8% | 4,2%  | 18,8% | 65,3% |        |
| 2014      | 9,5%  | 6,5%  | 14,2% | 69,8% |        |
| 2015      | 7,5%  | 3,5%  | 10,5% | 78,5% |        |
| 2016      | 5,4%  | 2,7%  | 12,9% | 79,0% |        |
| 2017      | 6,4%  | 3,5%  | 7,6%  | 82,5% |        |
| gesamt    | 13,6% | 9,1%  | 39,3% | 38,1% |        |



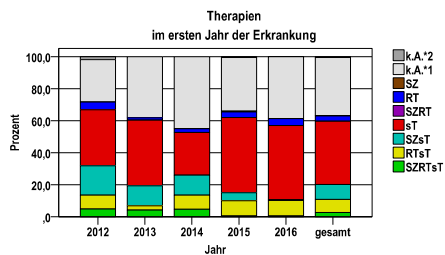
| Jahr      | positiv | negativ | k.A.  | gesamt |
|-----------|---------|---------|-------|--------|
| 1995-2012 | 134     | 15      | 1871  | 2020   |
| 2013      | 59      | 16      | 69    | 144    |
| 2014      | 70      | 22      | 77    | 169    |
| 2015      | 102     | 25      | 73    | 200    |
| 2016      | 82      | 37      | 67    | 186    |
| 2017      | 83      | 17      | 71    | 171    |
| gesamt    | 530     | 132     | 2228  | 2890   |
| %         | 18      | 5       | 77    | 100    |
| 1995-2012 | 6,6%    | ,7%     | 92,6% |        |
| 2013      | 41,0%   | 11,1%   | 47,9% |        |
| 2014      | 41,4%   | 13,0%   | 45,6% |        |
| 2015      | 51,0%   | 12,5%   | 36,5% |        |
| 2016      | 44,1%   | 19,9%   | 36,0% |        |
| 2017      | 48,5%   | 9,9%    | 41,5% |        |
| gesamt    | 18,3%   | 4,6%    | 77,1% |        |

**Hinweis:** Das CRAB-Kriterium als prognostisch relevantes Kriterium löst in der Dokumentation die Einteilung nach DurieSalmon ab.

**Plasmozytom C90**

**Therapien im ersten Jahr nach Diagnosenstellung\***

| Jahr   | SZRTsT | RTsT | SZsT | sT  | SZRT | RT | SZ | k.A.*1 | k.A.*2 | gesamt | sT % |
|--------|--------|------|------|-----|------|----|----|--------|--------|--------|------|
| 2012   | 8      | 14   | 30   | 57  | 0    | 8  | 0  | 43     | 3      | 163    | 35,0 |
| 2013   | 6      | 4    | 18   | 59  | 0    | 2  | 0  | 55     | 0      | 144    | 41,0 |
| 2014   | 8      | 15   | 21   | 45  | 0    | 4  | 0  | 76     | 0      | 169    | 26,6 |
| 2015   | 1      | 19   | 10   | 94  | 0    | 7  | 1  | 67     | 1      | 200    | 47,0 |
| 2016   | 1      | 18   | 1    | 86  | 0    | 8  | 0  | 72     | 0      | 186    | 46,2 |
| gesamt | 24     | 70   | 80   | 341 | 0    | 29 | 1  | 313    | 4      | 862    | 39,6 |
| %      | 3      | 8    | 9    | 40  | 0    | 3  | 0  | 36     | 0      | 100    | .    |



sT = systemische Therapie  
 RT = Strahlentherapie  
 SZ = Stammzellentransplantation  
 k.A. = keine Angabe

| Diagnosejahre |
|---------------|
| 2012 bis 2016 |

**Stammzellentransplantation im ersten Jahr nach Diagnosenstellung\***

| OPS    | Anzahl | %     | OPS-Schlüssel Version 2015                                       |
|--------|--------|-------|--|
| 8-805  | 105    | 100,0 | Transfusion von peripher gewonnenen hämatopoetischen Stammzellen |
| gesamt | 105    | .     |  |

**Systemische Therapien im ersten Jahr nach Diagnosenstellung\***

| Beschreibung                               | Typ | Anzahl | %    |
|--|-----|--------|------|
| Bortezomib, Melphalan, Prednisolon         | C   | 161    | 31,3 |
| Melphalan                                  | C   | 155    | 30,1 |
| Bortezomib                                 | C   | 101    | 19,6 |
| Cyclophosphamid                            | C   | 97     | 18,8 |
| Cyclophosphamid, Dexamethason, Doxorubicin | C   | 79     | 15,3 |
| Bortezomib, Dexamethason, Doxorubicin      | C   | 68     | 13,2 |
| Lenalidomid                                | C   | 66     | 12,8 |
| Bortezomib, Cyclophosphamid                | C   | 54     | 10,5 |
| Bortezomib, Dexamethason                   | C   | 33     | 6,4  |
| Bortezomib, Dexamethason, Lenalidomid      | C   | 28     | 5,4  |
| Doxorubicin                                | C   | 18     | 3,5  |
| Melphalan, Prednison                       | C   | 18     | 3,5  |
| Bendamustin, Bortezomib, Prednisolon       | C   | 18     | 3,5  |
| Bendamustin                                | C   | 12     | 2,3  |
| Bendamustin, Prednisolon                   | C   | 11     | 2,1  |
| Dexamethason, Lenalidomid                  | C   | 10     | 1,9  |
| Bortezomib, Melphalan                      | C   | 8      | 1,6  |
| Dexamethason                               | C   | 8      | 1,6  |
| Bortezomib                                 | I   | 49     | 9,5  |
| Elotuzumab                                 | I   | 14     | 2,7  |
| Denosumab                                  | I   | 10     | 1,9  |
| Carfilzomib                                | I   | 6      | 1,2  |
| gesamt Anzahl der Fälle                    |     | 515    | .    |

Protokolltyp:  
 CM – Monotherapie.  
 CP – Polychemo.  
 C – Chemotherapie o.n.A.  
 IC – Immun-/Chemoth.  
 H – Hormontherapie  
 I – Immuntherapie  
 IU – unspezif. Immunth.  
 IS – spezif. Immunth.

gesamt = Anzahl der therapierten Fälle; Mehrfachnennungen von Therapien sind pro Fall möglich; Prozentzahl bezieht sich auf den Anteil an den systemisch therapierten Gesamtfällen

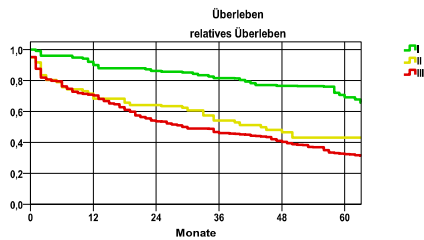
\*Bei Eintritt eines Rezidivs werden weitere Therapien nicht ausgewiesen.

| Diagnosejahre |
|---------------|
| 2008 bis 2013 |

**5-Jahres-Überleben nach DurieSalmon-Stadium**

| Stadium | beob. Überl. | rel. Überl. | 95%-KI ± | N   | zens. % |
|---------|--------------|-------------|----------|-----|---------|
| I       | 60,0         | 69,1        | 10,4     | 90  | 24,4    |
| II      | 37,3         | 43,1        | 12,3     | 59  | 8,5     |
| III     | 27,0         | 32,3        | 5,1      | 291 | 4,1     |

nur Ersterkrankungen



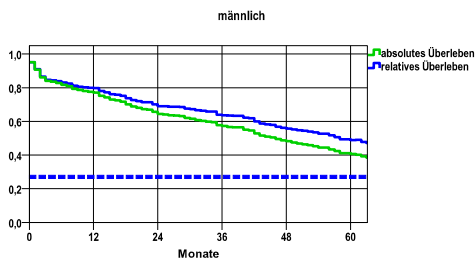
**mediane Überlebenszeit**

|     |            |
|-----|------------|
| I   | >5,0 Jahre |
| II  | 3,6 Jahre  |
| III | 2,4 Jahre  |

**Überleben gesamt, männlich**

| Jahr | beob. Überl. | rel. Überl. | 95%-KI ± | N   | zens. % |
|------|--------------|-------------|----------|-----|---------|
| 1    | 77,1         | 79,7        | 4,2      | 388 | ,0      |
| 2    | 64,4         | 69,0        | 4,8      | .   | ,0      |
| 3    | 57,2         | 63,6        | 4,9      | .   | ,0      |
| 4    | 48,2         | 55,7        | 5,0      | .   | ,0      |
| 5    | 40,6         | 49,0        | 4,9      | .   | 10,8    |

nur Ersterkrankungen



**mediane Überlebenszeit**

4,8 Jahre

**Vergleichswert - - - - , 5-Jahres-Überleben (%)**

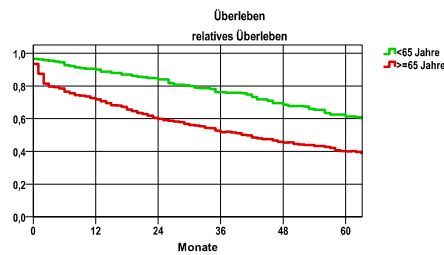
RKI, BRD 2011-2012, niedrigster Wert, männlich 27,0

| verwendete Sterbetafel: |
|-------------------------|
| Sachsen 1995-2016       |

**5-Jahres-Überleben nach Altersgruppen**

| Altersgruppe | beob. Überl. | rel. Überl. | 95%-KI ± | N   | zens. % |
|--------------|--------------|-------------|----------|-----|---------|
| <65 Jahre    | 59,0         | 61,4        | 6,7      | 209 | 13,4    |
| >=65 Jahre   | 31,8         | 40,0        | 4,1      | 500 | 9,8     |

nur Ersterkrankungen



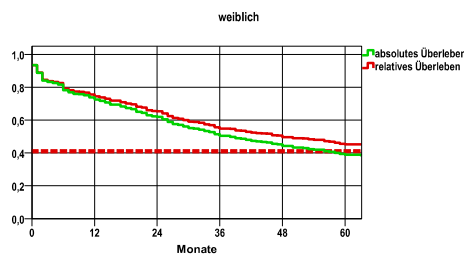
**mediane Überlebenszeit**

|           |            |
|-----------|------------|
| <65 Jahre | >5,0 Jahre |
| =65 Jahre | ,3 Jahre   |

**weiblich**

| Jahr | beob. Überl. | rel. Überl. | 95%-KI ± | N   | zens. % |
|------|--------------|-------------|----------|-----|---------|
| 1    | 72,6         | 74,5        | 4,9      | 321 | ,0      |
| 2    | 62,0         | 65,4        | 5,3      | .   | ,0      |
| 3    | 50,5         | 54,8        | 5,5      | .   | ,0      |
| 4    | 44,2         | 49,6        | 5,4      | .   | ,0      |
| 5    | 39,0         | 45,2        | 5,4      | .   | 10,9    |

nur Ersterkrankungen



**mediane Überlebenszeit**

4,0 Jahre

**Vergleichswert - - - - , 5-Jahres-Überleben (%)**

RKI, BRD 2011-2012, niedrigster Wert, weiblich 41,0