

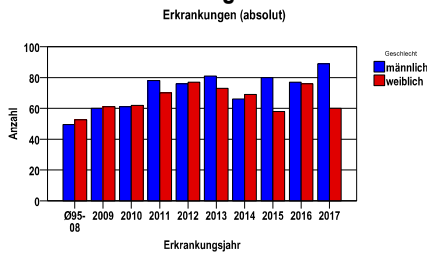
Non-Hodgkin-Lymphome C82-88

Durchschnittlich erfasste Erkrankungszahlen

| Zeitraum | Geschlecht | N | rohe Rate | altersstandardisierte Rate (ESR)* | arithm. Alter Jahre | medianes Alter Jahre | Vergleich medianes Alter | Vergleichsquelle |
|-------------|------------|-----|-----------|-----------------------------------|---------------------|----------------------|--------------------------|--------------------|
| 2012 - 2016 | männlich | 380 | 25,9 | 14,5 | 68,9 | 71,6 | 70,0 | RKI, BRD 2013-2014 |
| | weiblich | 353 | 22,7 | 10,7 | 71,1 | 74,1 | 72,5 | |

* europastandardisierte Rate

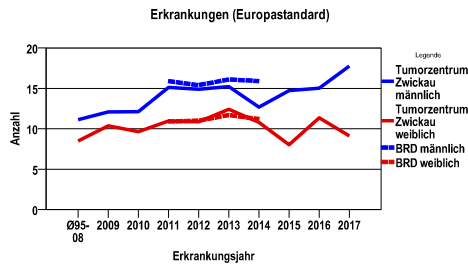
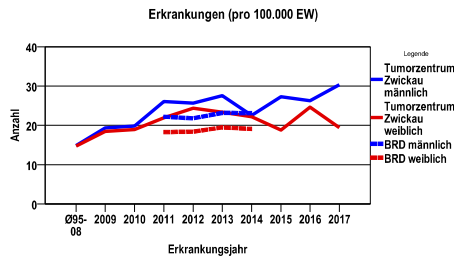
Anzahl Neuerkrankungen



Absolute Neuerkrankungen und Neuerkrankungsraten je 100.000 Einwohner

| Jahr | absolut männlich | absolut weiblich | Rohe Rate männlich | Rohe Rate weiblich | Stand. Rate männlich | Stand. Rate weiblich |
|--------|------------------|------------------|--------------------|--------------------|----------------------|----------------------|
| 2017 | 89 | 60 | 30,4 | 19,4 | 17,8 | 9,1 |
| 2016 | 77 | 76 | 26,3 | 24,6 | 15,0 | 11,3 |
| 2015 | 80 | 58 | 27,3 | 18,8 | 14,7 | 8,0 |
| 2014 | 66 | 69 | 22,5 | 22,2 | 12,7 | 10,8 |
| 2013 | 81 | 73 | 27,6 | 23,3 | 15,2 | 12,4 |
| 2012 | 76 | 77 | 25,7 | 24,4 | 14,9 | 10,8 |
| 2011 | 78 | 70 | 26,1 | 21,9 | 15,1 | 11,0 |
| 2010 | 61 | 62 | 19,8 | 19,0 | 12,1 | 9,6 |
| 2009 | 60 | 61 | 19,3 | 18,5 | 12,1 | 10,4 |
| Ø95-08 | 49 | 53 | 14,9 | 14,7 | 11,1 | 8,5 |

Stand. Rate = Europastandard



Vergleichswerte - - - - ; - - - -

RKI, BRD 2014, männlich 23,1

RKI, BRD 2014, weiblich 19,1

Vergleichswerte - - - - ; - - - -

RKI, BRD 2014, männlich 15,9

RKI, BRD 2014, weiblich 11,2

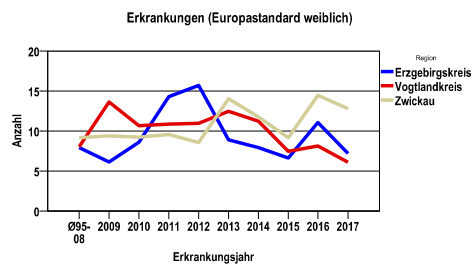
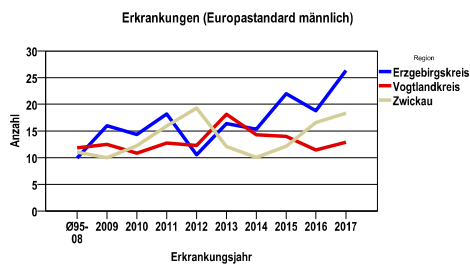
Non-Hodgkin-Lymphome C82-88

Zahl der Neuerkrankungen nach Stadt-/Landkreisen

| Tumorzentrum Zwickau | absolut männlich | . | . | . | . | absolut weiblich | . | . | . | . |
|----------------------------------|------------------|------|------|------|------|------------------|------|------|------|------|
| | 2017 | 2016 | 2015 | 2014 | 2013 | 2017 | 2016 | 2015 | 2014 | 2013 |
| Erzgebirgskreis (anteilig 33,2%) | 24 | 16 | 19 | 15 | 18 | 13 | 17 | 7 | 12 | 10 |
| Vogtlandkreis | 27 | 24 | 30 | 26 | 34 | 16 | 22 | 25 | 25 | 29 |
| Zwickau (anteilig 78,3%) | 38 | 37 | 31 | 25 | 29 | 31 | 37 | 26 | 32 | 34 |

Neuerkrankungsrate nach Stadt-/Landkreisen (n/100.000 Einwohner), altersstandardisiert (ESR)

| Region | Stand. Rate männlich | . | . | . | . | Stand. Rate weiblich | . | . | . | . |
|-----------------|----------------------|------|------|------|------|----------------------|------|------|------|------|
| | 2017 | 2016 | 2015 | 2014 | 2013 | 2017 | 2016 | 2015 | 2014 | 2013 |
| Erzgebirgskreis | 26,3 | 18,8 | 22,0 | 15,3 | 16,4 | 7,2 | 11,0 | 6,6 | 7,9 | 8,9 |
| Vogtlandkreis | 12,9 | 11,4 | 14,0 | 14,3 | 18,1 | 6,1 | 8,1 | 7,4 | 11,2 | 12,4 |
| Zwickau | 18,3 | 16,6 | 12,1 | 10,0 | 12,1 | 12,8 | 14,4 | 9,2 | 11,8 | 14,0 |

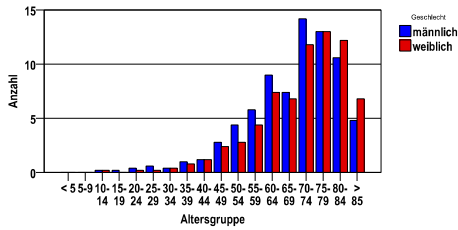


Non-Hodgkin-Lymphome C82-88

| |
|---------------------------------------|
| Diagnosejahre 2012 bis 2016 |
|---------------------------------------|

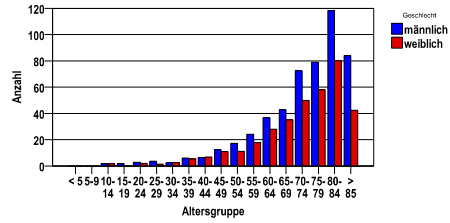
Neuerkrankungen/Jahr nach Altersgruppen

Neuerkrankungen pro Jahr



Neuerkrankungen/100.000 EW nach Altersgruppen

Neuerkrankungen je 100000EW



Häufigkeit der Tumorerkrankungen nach der Lokalisation (ICD-O)

| ICD-O | Bezeichnung | m | %m | w | %w | ges. | %ges. |
|--------|---|-----|------|-----|------|------|-------|
| C77 | Lymphknoten | 222 | 58,4 | 217 | 61,5 | 439 | 59,9 |
| C42 | Hämatopoetisches und retikuloendotheliales System | 42 | 11,1 | 39 | 11,0 | 81 | 11,1 |
| C44 | Haut | 33 | 8,7 | 28 | 7,9 | 61 | 8,3 |
| C16 | Magen | 18 | 4,7 | 12 | 3,4 | 30 | 4,1 |
| C71 | Gehirn | 10 | 2,6 | 16 | 4,5 | 26 | 3,5 |
| C17 | Dünndarm | 10 | 2,6 | 3 | ,8 | 13 | 1,8 |
| C09 | Tonsille | 9 | 2,4 | 3 | ,8 | 12 | 1,6 |
| sonst. | sonstige Lokalisationen | 36 | 9,5 | 35 | 9,9 | 71 | 9,7 |
| | Gesamt | 380 | 51,8 | 353 | 48,2 | 733 | . |

Non-Hodgkin-Lymphome C82-88

Diagnosejahre

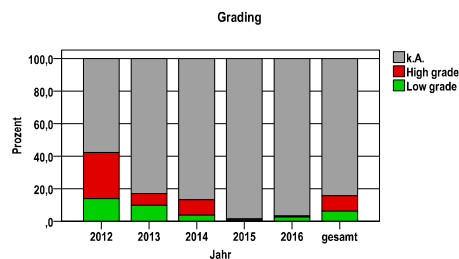
2012 bis 2016

Histologische Häufigkeitsverteilung

| Bezeichnung | M-Code | N | % | % gesamt |
|---|--------|-----|-------|-------------|
| Diffuses großzelliges B-Zell-Lymphom o.n.A. | 9680/3 | 260 | 35,6% | 35,5% |
| Marginalzonen-B-Zell-Lymphom o.n.A. | 9699/3 | 68 | 9,3% | 9,3% |
| Follikuläres Lymphom o.n.A. | 9690/3 | 57 | 7,8% | 7,8% |
| Mantelzell-Lymphom | 9673/3 | 47 | 6,4% | 6,4% |
| Malignes Non-Hodgkin-Lymphom o.n.A. | 9591/3 | 42 | 5,8% | 5,7% |
| Follikuläres Lymphom, Grad 2 | 9691/3 | 38 | 5,2% | 5,2% |
| Follikuläres Lymphom, Grad 1 | 9695/3 | 35 | 4,8% | 4,8% |
| Mycosis fungoides | 9700/3 | 24 | 3,3% | 3,3% |
| Kleinzelliges lymphozytisches B-Zell-Lymphom o.n.A. | 9670/3 | 23 | 3,2% | 3,1% |
| sonstige maligne Histologien | | 136 | 18,6% | 18,6% |
| maligne Histologien gesamt | | 730 | | 99,6% |
| nicht histologisch gesichert | | 3 | | 0,4% |

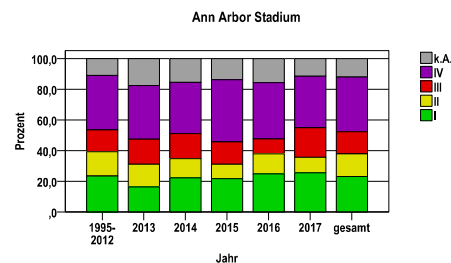
Grading (nur histologisch gesicherte Fälle)

| Jahr | Low grade | High grade | k.A. | gesamt |
|--------|-----------|------------|------|--------|
| 2012 | 21 | 43 | 87 | 151 |
| 2013 | 15 | 11 | 127 | 153 |
| 2014 | 5 | 13 | 117 | 135 |
| 2015 | 1 | 1 | 136 | 138 |
| 2016 | 4 | 1 | 148 | 153 |
| gesamt | 46 | 69 | 615 | 730 |
| % | 6 | 9 | 84 | 100 |



Ann Arbor Stadium

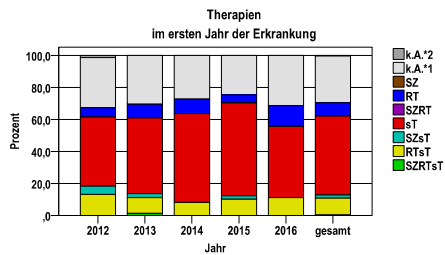
| Jahr | I | II | III | IV | k.A. | gesamt |
|-----------|-----|-----|-----|-----|------|--------|
| 1995-2012 | 464 | 310 | 283 | 700 | 217 | 1974 |
| 2013 | 25 | 23 | 25 | 54 | 27 | 154 |
| 2014 | 30 | 17 | 22 | 45 | 21 | 135 |
| 2015 | 30 | 13 | 20 | 56 | 19 | 138 |
| 2016 | 38 | 20 | 15 | 56 | 24 | 153 |
| 2017 | 38 | 15 | 29 | 50 | 17 | 149 |
| gesamt | 625 | 398 | 394 | 961 | 325 | 2703 |
| % | 23 | 15 | 15 | 36 | 12 | 100 |



Non-Hodgkin-Lymphome C82-88

Therapien im ersten Jahr nach Diagnosenstellung*

| Jahr | SZRTsT | RTsT | SZsT | sT | SZRT | RT | SZ | k.A.*1 | k.A.*2 | gesamt | sT % |
|--------|--------|------|------|-----|------|----|----|--------|--------|--------|------|
| 2012 | 0 | 20 | 8 | 66 | 0 | 9 | 0 | 48 | 2 | 153 | 43,1 |
| 2013 | 2 | 15 | 4 | 73 | 0 | 13 | 0 | 47 | 0 | 154 | 47,4 |
| 2014 | 0 | 11 | 0 | 75 | 0 | 12 | 0 | 37 | 0 | 135 | 55,6 |
| 2015 | 0 | 14 | 3 | 80 | 0 | 7 | 0 | 34 | 0 | 138 | 58,0 |
| 2016 | 0 | 17 | 0 | 68 | 0 | 20 | 0 | 48 | 0 | 153 | 44,4 |
| gesamt | 2 | 77 | 15 | 362 | 0 | 61 | 0 | 214 | 2 | 733 | 49,4 |
| % | 0 | 11 | 2 | 49 | 0 | 8 | 0 | 29 | 0 | 100 | . |



sT = systemische Therapie
 RT = Strahlentherapie
 SZ = Stammzellentransplantation

k.A.*1 = keine tumorspezifische Therapie, jedoch histologisch gesichert
 k.A.*2 = keine tumorspezifische Therapie, nur klinische Sicherung des Tumors

| Diagnosejahre |
|---------------|
| 2012 bis 2016 |

Stammzellentransplantation im ersten Jahr nach Diagnosenstellung*

| OPS | Anzahl | % | OPS-Schlüssel Version 2015 |
|--------|--------|-------|--|
| 8-805 | 17 | 100,0 | Transfusion von peripher gewonnenen hämatopoetischen Stammzellen |
| gesamt | 17 | . | |

gesamt = Anzahl der transplantierten Fälle (entspricht der Transplantations-Anzahl der vorhergehende Tabelle); Mehrfachnennungen bei den OPS-Nummern sind pro Fall möglich; Prozentzahl bezieht sich auf den Anteil an den Gesamtfällen

*Bei Eintritt eines Rezidivs werden weitere Therapien nicht ausgewiesen.

Non-Hodgkin-Lymphome C82-88

Diagnosejahre

2012 bis 2016

Systemische Therapien im ersten Jahr nach Diagnosenstellung*

| Beschreibung | Typ | Anzahl | % |
|---|-----|--------|------|
| Cyclophosphamid, Doxorubicin, Prednisolon, Vincristin | C | 235 | 51,5 |
| Bendamustin | C | 156 | 34,2 |
| Prednisolon, Vincristin | C | 149 | 32,7 |
| Vincristin | C | 20 | 4,4 |
| Methotrexat | C | 17 | 3,7 |
| Cisplatin, Cytarabin, Dexamethason | C | 12 | 2,6 |
| Medikament o. n. A. | C | 9 | 2,0 |
| Cyclophosphamid, Doxorubicin, Etoposid, Prednisolon, Vincristin | C | 8 | 1,8 |
| Cytarabin | C | 7 | 1,5 |
| Asparaginase, Cyclophosphamid, Cytarabin, Daunorubicin, Dexamethason, Doxorubicin, Mercaptopurin, Methotrexat, Prednison, Tioguanin, Vincristin | C | 6 | 1,3 |
| Dexamethason, Vincristin | C | 6 | 1,3 |
| Cyclophosphamid | C | 5 | 1,1 |
| Gemcitabin, Oxaliplatin | C | 5 | 1,1 |
| Cytarabin, Dexamethason, Methotrexat | C | 5 | 1,1 |
| Rituximab | I | 402 | 88,2 |
| gesamt Anzahl der Fälle | | 456 | . |

Protokolltyp:

CM – Monochemoth.

CP – Polychemoth.

C – Chemotherapie o.n.A.

IC – Immun-/Chemoth.

H – Hormontherapie

I – Immuntherapie

IU – unspezif. Immunth.

IS – spezif. Immunth.

gesamt = Anzahl der therapierten Fälle; Mehrfachnennungen von Therapien sind pro Fall möglich; Prozentzahl bezieht sich auf den Anteil an den systemisch therapierten Gesamtfällen

*Bei Eintritt eines Rezidivs werden weitere Therapien nicht ausgewiesen.

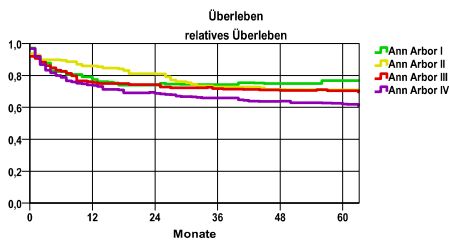
Non-Hodgkin-Lymphome C82-88

| Diagnosejahre |
|---------------|
| 2008 bis 2013 |

5-Jahres-Überleben nach Ann Arbor-stadium

| Stadium | beob. Überl. | rel. Überl. | 95%-KI ± | N | zens. % |
|---------------|--------------|-------------|----------|-----|---------|
| Ann Arbor I | 64,4 | 76,7 | 8,0 | 138 | 12,3 |
| Ann Arbor II | 62,1 | 71,0 | 9,8 | 95 | 7,4 |
| Ann Arbor III | 61,5 | 70,5 | 8,5 | 125 | 10,4 |
| Ann Arbor IV | 53,2 | 62,1 | 6,7 | 219 | 11,4 |

nur Ersterkrankungen



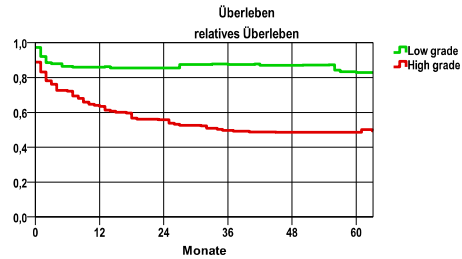
mediane Überlebenszeit

Ann Arbor I >5,0 Jahre
 Ann Arbor II >5,0 Jahre
 Ann Arbor III >5,0 Jahre
 Ann Arbor IV >5,0 Jahre

5-Jahres-Überleben nach Grading

| Grading | beob. Überl. | rel. Überl. | 95%-KI ± | N | zens. % |
|------------|--------------|-------------|----------|-----|---------|
| Low grade | 70,7 | 82,8 | 8,6 | 110 | 6,4 |
| High grade | 43,0 | 48,6 | . | 135 | 1,5 |

nur Ersterkrankungen



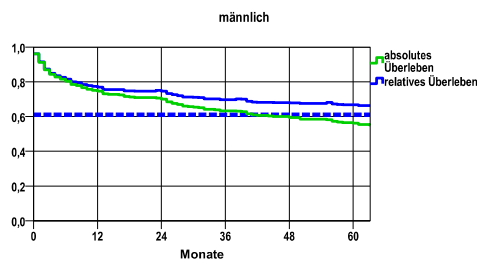
mediane Überlebenszeit

Low grade >5,0 Jahre
 High grade 2,9 Jahre

Überleben gesamt, männlich

| Jahr | beob. Überl. | rel. Überl. | 95%-KI ± | N | zens. % |
|------|--------------|-------------|----------|-----|---------|
| 1 | 74,5 | 76,9 | 4,7 | 330 | ,0 |
| 2 | 70,0 | 74,6 | 4,9 | . | ,0 |
| 3 | 63,3 | 69,7 | 5,2 | . | ,0 |
| 4 | 59,4 | 67,9 | 5,3 | . | ,0 |
| 5 | 56,2 | 66,7 | 5,4 | . | 10,6 |

nur Ersterkrankungen



mediane Überlebenszeit

>5,0 Jahre

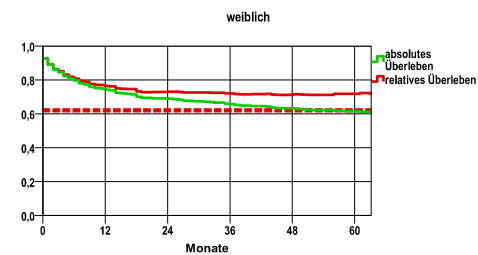
Vergleichswert - - - , 5-Jahres-Überleben (%)

RKI, BRD 2011-2012, niedrigster Wert, männlich 61,0

weiblich

| Jahr | beob. Überl. | rel. Überl. | 95%-KI ± | N | zens. % |
|------|--------------|-------------|----------|-----|---------|
| 1 | 74,1 | 76,3 | 4,6 | 344 | ,0 |
| 2 | 68,9 | 73,1 | 4,9 | . | ,0 |
| 3 | 65,7 | 71,9 | 5,0 | . | ,0 |
| 4 | 63,1 | 71,4 | 5,1 | . | ,0 |
| 5 | 61,5 | 71,8 | 5,2 | . | 12,2 |

nur Ersterkrankungen



mediane Überlebenszeit

>5,0 Jahre

Vergleichswert - - - , 5-Jahres-Überleben (%)

RKI, BRD 2011-2012, niedrigster Wert, weiblich 62,0

| |
|--------------------------------|
| verwendete Sterbetafel: |
| Sachsen 1995-2011 |