

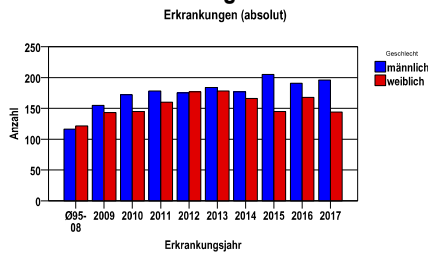
Non-Hodgkin-Lymphome C82-88

Durchschnittlich erfasste Erkrankungszahlen

| Zeitraum | Geschlecht | N | rohe Rate | altersstandardisierte Rate (ESR)* | arithm. Alter Jahre | medianes Alter Jahre | Vergleich medianes Alter | Vergleichsquelle |
|-------------|------------|-----|-----------|-----------------------------------|---------------------|----------------------|--------------------------|--------------------|
| 2012 - 2016 | männlich | 932 | 26,0 | 15,3 | 68,3 | 71,3 | 70,0 | RKI, BRD 2013-2014 |
| | weiblich | 834 | 22,2 | 11,0 | 70,3 | 72,8 | 72,5 | |

* europastandardisierte Rate

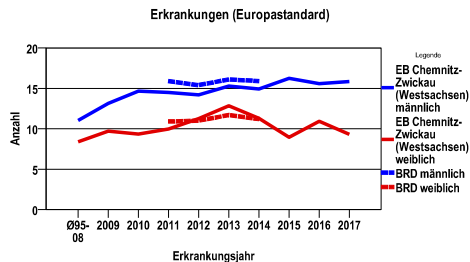
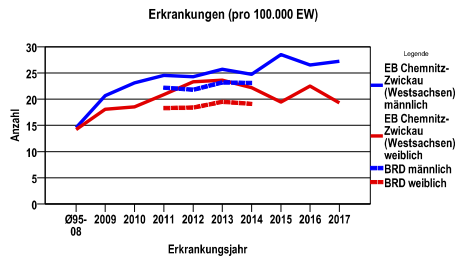
Anzahl Neuerkrankungen



Absolute Neuerkrankungen und Neuerkrankungsraten je 100.000 Einwohner

| Jahr | absolut männlich | absolut weiblich | Rohe Rate männlich | Rohe Rate weiblich | Stand. Rate männlich | Stand. Rate weiblich |
|--------|------------------|------------------|--------------------|--------------------|----------------------|----------------------|
| 2017 | 196 | 144 | 27,2 | 19,3 | 15,8 | 9,3 |
| 2016 | 191 | 168 | 26,5 | 22,5 | 15,6 | 10,9 |
| 2015 | 205 | 145 | 28,5 | 19,4 | 16,2 | 8,9 |
| 2014 | 177 | 166 | 24,8 | 22,2 | 14,9 | 11,3 |
| 2013 | 184 | 178 | 25,7 | 23,6 | 15,3 | 12,8 |
| 2012 | 175 | 177 | 24,3 | 23,3 | 14,2 | 11,3 |
| 2011 | 178 | 160 | 24,5 | 20,9 | 14,5 | 10,0 |
| 2010 | 172 | 145 | 23,1 | 18,5 | 14,6 | 9,3 |
| 2009 | 155 | 143 | 20,7 | 18,1 | 13,2 | 9,7 |
| Ø95-08 | 116 | 122 | 14,6 | 14,2 | 11,0 | 8,4 |

Stand. Rate = Europastandard



Vergleichswerte - - - - ; - - - -

RKI, BRD 2014, männlich 23,1

RKI, BRD 2014, weiblich 19,1

Vergleichswerte - - - - ; - - - -

RKI, BRD 2014, männlich 15,9

RKI, BRD 2014, weiblich 11,2

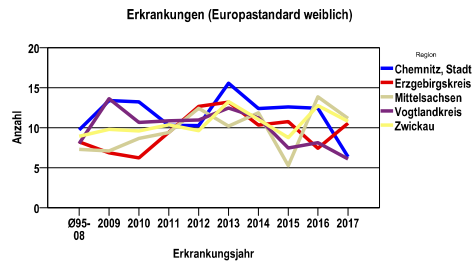
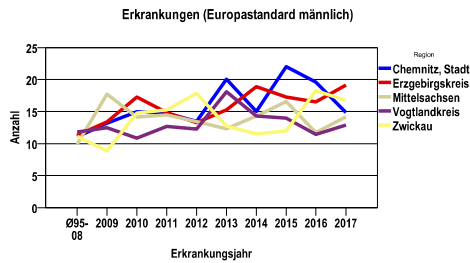
Non-Hodgkin-Lymphome C82-88

Zahl der Neuerkrankungen nach Stadt-/Landkreisen

| EB Chemnitz-Zwickau (Westsachsen) | absolut männlich | | | | | absolut weiblich | | | | |
|-----------------------------------|------------------|------|------|------|------|------------------|------|------|------|------|
| | 2017 | 2016 | 2015 | 2014 | 2013 | 2017 | 2016 | 2015 | 2014 | 2013 |
| Chemnitz, Stadt | 31 | 40 | 46 | 24 | 35 | 16 | 32 | 33 | 30 | 29 |
| Erzgebirgskreis | 55 | 45 | 49 | 53 | 47 | 40 | 34 | 35 | 38 | 46 |
| Mittelsachsen | 38 | 31 | 41 | 38 | 31 | 35 | 38 | 21 | 36 | 32 |
| Vogtlandkreis | 27 | 24 | 30 | 26 | 34 | 16 | 22 | 25 | 25 | 29 |
| Zwickau | 45 | 51 | 39 | 36 | 37 | 37 | 42 | 31 | 37 | 42 |

Neuerkrankungsrate nach Stadt-/Landkreisen (n/100.000 Einwohner), altersstandardisiert (ESR)

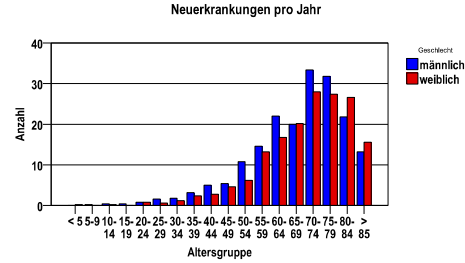
| Region | Stand. Rate männlich | | | | | Stand. Rate weiblich | | | | |
|-----------------|----------------------|------|------|------|------|----------------------|------|------|------|------|
| | 2017 | 2016 | 2015 | 2014 | 2013 | 2017 | 2016 | 2015 | 2014 | 2013 |
| Chemnitz, Stadt | 14,9 | 19,6 | 22,0 | 15,0 | 20,1 | 6,3 | 12,4 | 12,6 | 12,4 | 15,6 |
| Erzgebirgskreis | 19,1 | 16,5 | 17,3 | 18,9 | 15,3 | 10,6 | 7,4 | 10,8 | 10,3 | 13,2 |
| Mittelsachsen | 14,2 | 11,7 | 16,6 | 14,3 | 12,3 | 11,1 | 13,8 | 5,3 | 11,8 | 10,2 |
| Vogtlandkreis | 12,9 | 11,4 | 14,0 | 14,3 | 18,1 | 6,1 | 8,1 | 7,4 | 11,2 | 12,4 |
| Zwickau | 16,7 | 18,3 | 12,0 | 11,5 | 12,7 | 10,8 | 12,8 | 8,8 | 11,0 | 13,3 |



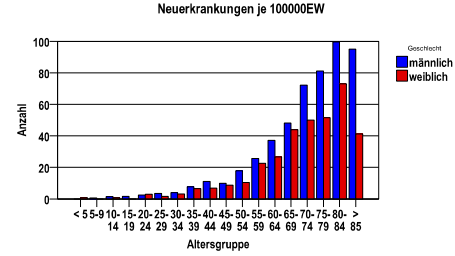
Non-Hodgkin-Lymphome C82-88

| |
|---------------------------------------|
| Diagnosejahre 2012 bis 2016 |
|---------------------------------------|

Neuerkrankungen/Jahr nach Altersgruppen



Neuerkrankungen/100.000 EW nach Altersgruppen



Häufigkeit der Tumorerkrankungen nach der Lokalisation (ICD-O)

| ICD-O | Bezeichnung | m | %m | w | %w | ges. | %ges. |
|--------|---|-----|------|-----|------|------|-------|
| C77 | Lymphknoten | 429 | 46,0 | 458 | 54,9 | 887 | 50,2 |
| C42 | Hämatopoetisches und retikuloendotheliales System | 160 | 17,2 | 102 | 12,2 | 262 | 14,8 |
| C44 | Haut | 83 | 8,9 | 58 | 7,0 | 141 | 8,0 |
| C16 | Magen | 57 | 6,1 | 41 | 4,9 | 98 | 5,5 |
| C71 | Gehirn | 22 | 2,4 | 31 | 3,7 | 53 | 3,0 |
| C17 | Dünndarm | 24 | 2,6 | 14 | 1,7 | 38 | 2,2 |
| C09 | Tonsille | 21 | 2,3 | 13 | 1,6 | 34 | 1,9 |
| C18 | Kolon | 13 | 1,4 | 7 | ,8 | 20 | 1,1 |
| C34 | Bronchus und Lunge | 13 | 1,4 | 5 | ,6 | 18 | 1,0 |
| C38 | Herz, Mediastinum und Pleura | 4 | ,4 | 14 | 1,7 | 18 | 1,0 |
| C49 | Bindegewebe, Subkutangewebe und sonstige Weichteile | 9 | 1,0 | 9 | 1,1 | 18 | 1,0 |
| C69 | Auge und Augenanhangsgebilde | 9 | 1,0 | 9 | 1,1 | 18 | 1,0 |
| sonst. | sonstige Lokalisationen | 88 | 9,4 | 73 | 8,8 | 161 | 9,1 |
| | Gesamt | 932 | 52,8 | 834 | 47,2 | 1766 | . |

Non-Hodgkin-Lymphome C82-88

| Diagnosejahre |
|---------------|
| 2012 bis 2016 |

Histologische Häufigkeitsverteilung

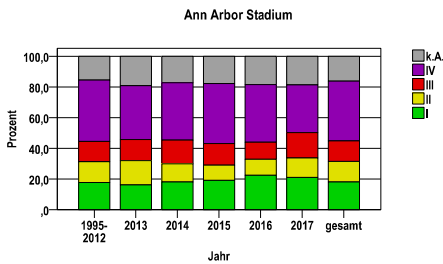
| Bezeichnung | M-Code | N | % | % gesamt |
|---|--------|------|-------|-------------|
| Diffuses großzelliges B-Zell-Lymphom o.n.A. | 9680/3 | 587 | 33,3% | 33,2% |
| Marginalzonen-B-Zell-Lymphom o.n.A. | 9699/3 | 154 | 8,7% | 8,7% |
| Follikuläres Lymphom, Grad 1 | 9695/3 | 135 | 7,7% | 7,6% |
| Mantelzell-Lymphom | 9673/3 | 124 | 7,0% | 7,0% |
| Follikuläres Lymphom, Grad 2 | 9691/3 | 113 | 6,4% | 6,4% |
| Malignes Non-Hodgkin-Lymphom o.n.A. | 9591/3 | 112 | 6,4% | 6,3% |
| Follikuläres Lymphom o.n.A. | 9690/3 | 81 | 4,6% | 4,6% |
| Kleinzelliges lymphozytisches B-Zell-Lymphom o.n.A. | 9670/3 | 58 | 3,3% | 3,3% |
| Mycosis fungoides | 9700/3 | 56 | 3,2% | 3,2% |
| sonstige maligne Histologien | | 343 | 19,5% | 19,4% |
| maligne Histologien gesamt | | 1763 | | 99,8% |
| nicht histologisch gesichert | | 3 | | 0,2% |

Grading (nur histologisch gesicherte Fälle)

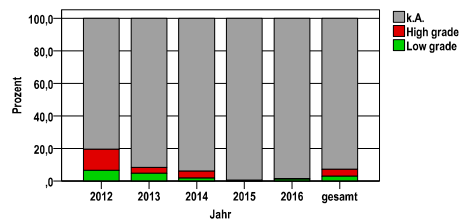
| Jahr | Low grade | High grade | k.A. | gesamt |
|--------|-----------|------------|------|--------|
| 2012 | 23 | 45 | 282 | 350 |
| 2013 | 17 | 13 | 331 | 361 |
| 2014 | 6 | 15 | 322 | 343 |
| 2015 | 1 | 1 | 348 | 350 |
| 2016 | 4 | 1 | 354 | 359 |
| gesamt | 51 | 75 | 1637 | 1763 |
| % | 3 | 4 | 93 | 100 |

Ann Arbor Stadium

| Jahr | I | II | III | IV | k.A. | gesamt |
|-----------|------|-----|-----|------|------|--------|
| 1995-2012 | 823 | 634 | 609 | 1857 | 715 | 4638 |
| 2013 | 59 | 57 | 50 | 127 | 69 | 362 |
| 2014 | 62 | 41 | 53 | 128 | 59 | 343 |
| 2015 | 67 | 35 | 49 | 137 | 62 | 350 |
| 2016 | 81 | 37 | 40 | 135 | 66 | 359 |
| 2017 | 72 | 43 | 56 | 106 | 63 | 340 |
| gesamt | 1164 | 847 | 857 | 2490 | 1034 | 6392 |
| % | 18 | 13 | 13 | 39 | 16 | 100 |



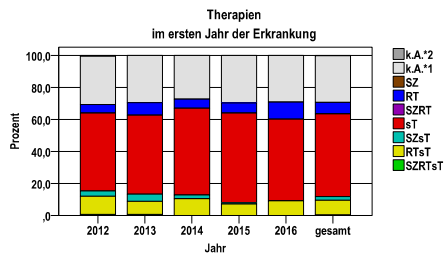
Grading



Non-Hodgkin-Lymphome C82-88

Therapien im ersten Jahr nach Diagnosenstellung*

| Jahr | SZRTsT | RTsT | SZsT | sT | SZRT | RT | SZ | k.A.*1 | k.A.*2 | gesamt | sT % |
|--------|--------|------|------|-----|------|-----|----|--------|--------|--------|------|
| 2012 | 2 | 40 | 12 | 171 | 0 | 19 | 0 | 106 | 2 | 352 | 48,6 |
| 2013 | 2 | 30 | 16 | 179 | 0 | 28 | 0 | 107 | 0 | 362 | 49,4 |
| 2014 | 0 | 36 | 8 | 186 | 0 | 19 | 0 | 94 | 0 | 343 | 54,2 |
| 2015 | 0 | 25 | 3 | 196 | 0 | 22 | 0 | 104 | 0 | 350 | 56,0 |
| 2016 | 0 | 33 | 0 | 183 | 0 | 38 | 0 | 105 | 0 | 359 | 51,0 |
| gesamt | 4 | 164 | 39 | 915 | 0 | 126 | 0 | 516 | 2 | 1766 | 51,8 |
| % | 0 | 9 | 2 | 52 | 0 | 7 | 0 | 29 | 0 | 100 | . |



sT = systemische Therapie
 RT = Strahlentherapie
 SZ = Stammzellentransplantation

k.A.*1 = keine tumorspezifische Therapie, jedoch histologisch gesichert
 k.A.*2 = keine tumorspezifische Therapie, nur klinische Sicherung des Tumors

| |
|----------------------|
| Diagnosejahre |
| 2012 bis 2016 |

Stammzellentransplantation im ersten Jahr nach Diagnosenstellung*

| OPS | Anzahl | % | OPS-Schlüssel Version 2015 |
|--------|--------|-------|--|
| 8-805 | 43 | 100,0 | Transfusion von peripher gewonnenen hämatopoetischen Stammzellen |
| gesamt | 43 | . | |

gesamt = Anzahl der transplantierten Fälle (entspricht der Transplantations-Anzahl der vorhergehende Tabelle); Mehrfachnennungen bei den OPS-Nummern sind pro Fall möglich; Prozentzahl bezieht sich auf den Anteil an den Gesamtfällen

*Bei Eintritt eines Rezidivs werden weitere Therapien nicht ausgewiesen.

Non-Hodgkin-Lymphome C82-88

| |
|----------------------|
| Diagnosejahre |
| 2012 bis 2016 |

Systemische Therapien im ersten Jahr nach Diagnosenstellung*

| Beschreibung | Typ | Anzahl | % |
|---|-----|--------|------|
| Cyclophosphamid, Doxorubicin, Prednisolon, Vincristin | C | 606 | 54,0 |
| Bendamustin | C | 334 | 29,8 |
| Vincristin | C | 175 | 15,6 |
| Prednisolon, Vincristin | C | 158 | 14,1 |
| Cytarabin | C | 41 | 3,7 |
| Methotrexat | C | 40 | 3,6 |
| Cyclophosphamid, Doxorubicin, Etoposid, Prednison, Vincristin | C | 39 | 3,5 |
| Medikament o. n. A. | C | 39 | 3,5 |
| Carmustin, Cytarabin, Etoposid, Melphalan | C | 34 | 3,0 |
| Asparaginase, Cyclophosphamid, Cytarabin, Daunorubicin, Dexamethason, Doxorubicin, Mercaptopurin, Methotrexat, Prednison, Tioguanin, Vincristin | C | 25 | 2,2 |
| Cyclophosphamid | C | 21 | 1,9 |
| Cisplatin, Cytarabin, Dexamethason | C | 16 | 1,4 |
| Cytarabin, Methotrexat | C | 14 | 1,2 |
| Rituximab | I | 986 | 87,9 |
| gesamt Anzahl der Fälle | | 1122 | . |

Protokolltyp:
CM – Monochemoth.
CP – Polychemoth.
C – Chemotherapie o.n.A.
IC – Immun-/Chemoth.
H – Hormontherapie
I – Immuntherapie
IU – unspezif. Immunth.
IS – spezif. Immunth.

gesamt = Anzahl der therapierten Fälle; Mehrfachnennungen von Therapien sind pro Fall möglich; Prozentzahl bezieht sich auf den Anteil an den systemisch therapierten Gesamtfällen

*Bei Eintritt eines Rezidivs werden weitere Therapien nicht ausgewiesen.

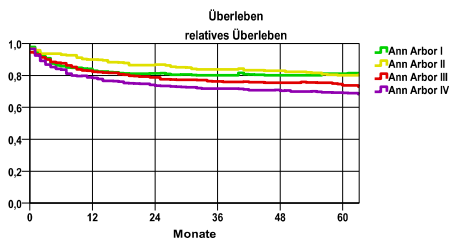
Non-Hodgkin-Lymphome C82-88

| Diagnosejahre |
|---------------|
| 2008 bis 2013 |

5-Jahres-Überleben nach Ann Arbor-stadium

| Stadium | beob. Überl. | rel. Überl. | 95%-KI ± | N | zens. % |
|---------------|--------------|-------------|----------|-----|---------|
| Ann Arbor I | 68,8 | 81,1 | 5,4 | 282 | 13,1 |
| Ann Arbor II | 70,3 | 80,1 | 6,3 | 207 | 11,6 |
| Ann Arbor III | 64,8 | 73,8 | 5,9 | 255 | 11,4 |
| Ann Arbor IV | 58,7 | 69,1 | 4,1 | 566 | 8,7 |

nur Ersterkrankungen



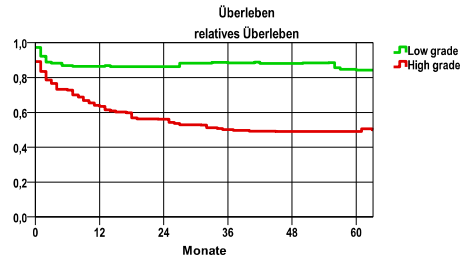
mediane Überlebenszeit

Ann Arbor I >5,0 Jahre
 Ann Arbor II >5,0 Jahre
 Ann Arbor III >5,0 Jahre
 Ann Arbor IV >5,0 Jahre

5-Jahres-Überleben nach Grading

| Grading | beob. Überl. | rel. Überl. | 95%-KI ± | N | zens. % |
|------------|--------------|-------------|----------|-----|---------|
| Low grade | 71,4 | 84,3 | 8,4 | 113 | 7,1 |
| High grade | 43,5 | 49,1 | . | 138 | 2,2 |

nur Ersterkrankungen



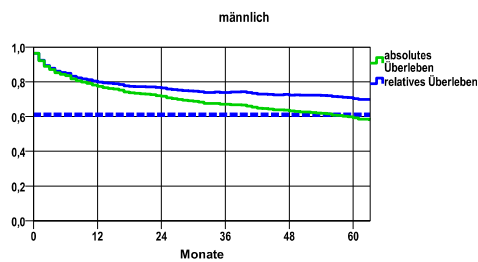
mediane Überlebenszeit

Low grade >5,0 Jahre
 High grade 3,0 Jahre

Überleben gesamt, männlich

| Jahr | beob. Überl. | rel. Überl. | 95%-KI ± | N | zens. % |
|------|--------------|-------------|----------|-----|---------|
| 1 | 77,3 | 79,9 | 2,9 | 781 | ,0 |
| 2 | 71,7 | 76,5 | 3,2 | . | ,0 |
| 3 | 67,1 | 73,9 | 3,3 | . | ,0 |
| 4 | 63,3 | 72,4 | 3,4 | . | ,0 |
| 5 | 59,2 | 70,3 | 3,5 | . | 10,5 |

nur Ersterkrankungen



mediane Überlebenszeit

>5,0 Jahre

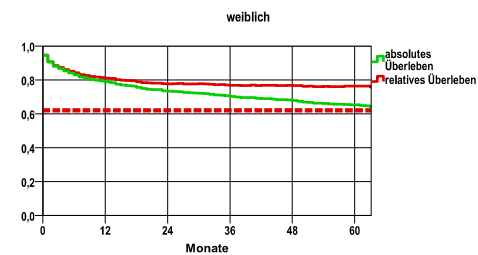
Vergleichswert - - - , 5-Jahres-Überleben (%)

RKI, BRD 2011-2012, niedrigster Wert, männlich 61,0

weiblich

| Jahr | beob. Überl. | rel. Überl. | 95%-KI ± | N | zens. % |
|------|--------------|-------------|----------|-----|---------|
| 1 | 78,8 | 81,1 | 2,8 | 794 | ,0 |
| 2 | 73,3 | 77,7 | 3,1 | . | ,0 |
| 3 | 70,3 | 76,8 | 3,2 | . | ,0 |
| 4 | 67,9 | 76,7 | 3,2 | . | ,0 |
| 5 | 65,3 | 76,3 | 3,3 | . | 10,8 |

nur Ersterkrankungen



mediane Überlebenszeit

>5,0 Jahre

Vergleichswert - - - , 5-Jahres-Überleben (%)

RKI, BRD 2011-2012, niedrigster Wert, weiblich 62,0

| |
|--------------------------------|
| verwendete Sterbetafel: |
| Sachsen 1995-2011 |