

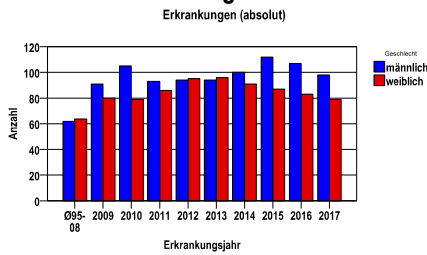
Non-Hodgkin-Lymphome C82-85

Durchschnittlich erfasste Erkrankungszahlen

Zeitraum	Geschlecht	N	rohe Rate	altersstandardisierte Rate (ESR)*	arithm. Alter Jahre	medianes Alter Jahre	Vergleich medianes Alter	Vergleichsquelle
2012 - 2016	männlich	507	23,9	14,6	67,7	70,3	68,5	RKI, BRD 2009-2010
	weiblich	452	20,6	10,6	69,7	71,9	71,0	

* europastandardisierte Rate

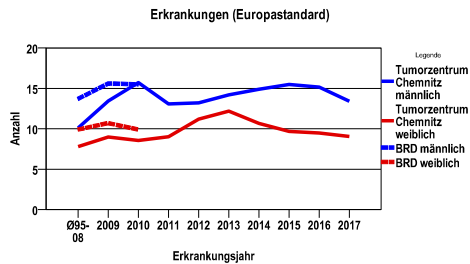
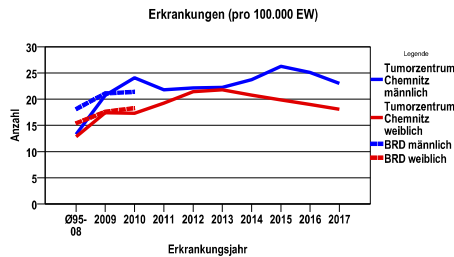
Anzahl Neuerkrankungen



Absolute Neuerkrankungen und Neuerkrankungsraten je 100.000 Einwohner

Jahr	absolut männlich	absolut weiblich	Rohe Rate männlich	Rohe Rate weiblich	Stand. Rate männlich	Stand. Rate weiblich
2017	98	79	23,0	18,1	13,4	9,0
2016	107	83	25,1	19,0	15,1	9,5
2015	112	87	26,3	19,9	15,5	9,7
2014	100	91	23,7	20,8	14,9	10,7
2013	94	96	22,3	21,8	14,2	12,2
2012	94	95	22,1	21,4	13,2	11,2
2011	93	86	21,8	19,3	13,1	9,0
2010	105	79	24,1	17,3	15,7	8,6
2009	91	80	20,7	17,4	13,4	9,0
Ø95-08	62	64	13,3	12,8	10,1	7,8

Stand. Rate = Europastandard



Vergleichswerte

RKI, BRD 2010, männlich	21,4
RKI, Sachsen 2003-2004, männlich	14,9
RKI, BRD 2010, weiblich	18,3
RKI, Sachsen 2003-2004, weiblich	14,4

Vergleichswerte

RKI, BRD 2010, männlich	15,5
RKI, Sachsen 2003-2004, männlich	11,5
RKI, BRD 2010, weiblich	9,9
RKI, Sachsen 2003-2004, weiblich	8,4

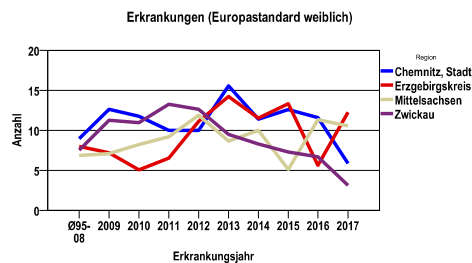
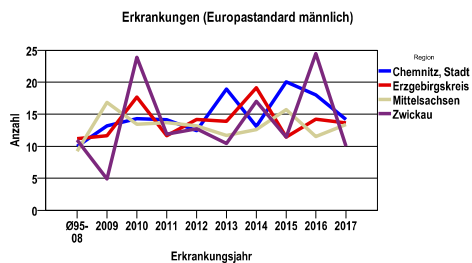
Non-Hodgkin-Lymphome C82-85

Zahl der Neuerkrankungen nach Stadt-/Landkreisen

Tumorzentrum Chemnitz	absolut männlich					absolut weiblich				
	2017	2016	2015	2014	2013	2017	2016	2015	2014	2013
Chemnitz, Stadt	29	37	41	20	32	14	30	33	27	29
Erzgebirgskreis (anteilig 66,8%)	27	26	24	35	27	27	17	29	26	33
Mittelsachsen	36	30	39	34	29	33	31	20	33	27
Zwickau (anteilig 21,7%)	6	14	8	11	6	5	5	5	5	7

Neuerkrankungsrate nach Stadt-/Landkreisen (n/100.000 Einwohner), altersstandardisiert (ESR)

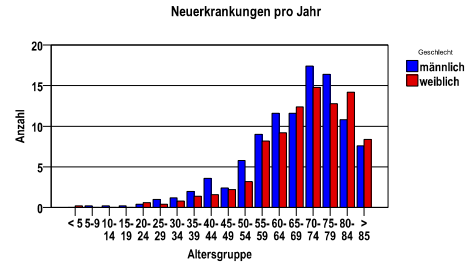
Region	Stand. Rate männlich					Stand. Rate weiblich				
	2017	2016	2015	2014	2013	2017	2016	2015	2014	2013
Chemnitz, Stadt	14,2	18,0	20,1	13,1	18,9	5,8	11,6	12,6	11,4	15,6
Erzgebirgskreis	13,6	14,2	11,5	19,2	13,9	12,2	5,6	13,3	11,5	14,2
Mittelsachsen	13,4	11,5	15,7	12,6	11,7	10,6	11,3	5,1	10,0	8,6
Zwickau	10,0	24,5	11,4	17,0	10,4	3,1	6,7	7,3	8,3	9,5



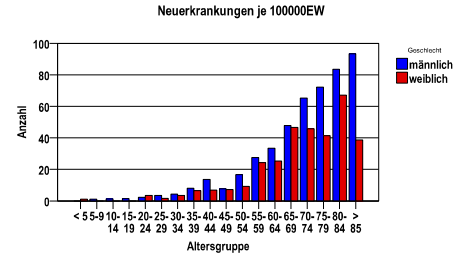
Non-Hodgkin-Lymphome C82-85

Diagnosejahre 2012 bis 2016

Neuerkrankungen/Jahr nach Altersgruppen



Neuerkrankungen/100.000 EW nach Altersgruppen



Häufigkeit der Tumorerkrankungen nach der Lokalisation (ICD-O)

ICD-O	Bezeichnung	m	%m	w	%w	ges.	%ges.
C77	Lymphknoten	202	39,8	235	52,0	437	45,6
C42	Hämatopoetisches und retikuloendotheliales System	106	20,9	58	12,8	164	17,1
C44	Haut	45	8,9	25	5,5	70	7,3
C16	Magen	23	4,5	19	4,2	42	4,4
C71	Gehirn	12	2,4	15	3,3	27	2,8
C09	Tonsille	13	2,6	10	2,2	23	2,4
C17	Dünndarm	11	2,2	9	2,0	20	2,1
C49	Bindegewebe, Subkutangewebe und sonstige Weichteile	9	1,8	8	1,8	17	1,8
C18	Kolon	8	1,6	6	1,3	14	1,5
C69	Auge und Augenanhangsgebilde	7	1,4	6	1,3	13	1,4
C38	Herz, Mediastinum und Pleura	4	,8	8	1,8	12	1,3
C34	Bronchus und Lunge	8	1,6	3	,7	11	1,1
sonst.	sonstige Lokalisationen	59	11,6	50	11,1	109	11,4
	Gesamt	507	52,9	452	47,1	959	.

Non-Hodgkin-Lymphome C82-85

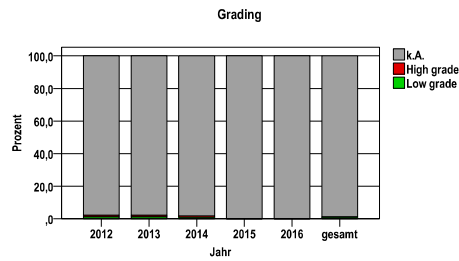
Diagnosejahre
2012 bis 2016

Histologische Häufigkeitsverteilung

Bezeichnung	M-Code	N	%	% gesamt
Diffuses großzelliges B-Zell-Lymphom o.n.A.	9680/3	327	34,1%	34,1%
Follikuläres Lymphom, Grad 1	9695/3	100	10,4%	10,4%
Mantelzell-Lymphom	9673/3	78	8,1%	8,1%
Follikuläres Lymphom, Grad 2	9691/3	76	7,9%	7,9%
Malignes Non-Hodgkin-Lymphom o.n.A	9591/3	70	7,3%	7,3%
Marginalzonen-B-Zell-Lymphom o.n.A.	9699/3	51	5,3%	5,3%
Kleinzelliges lymphozytisches B-Zell-Lymphom o.n.A.	9670/3	35	3,6%	3,6%
Lymphoplasmozytisches Lymphom	9671/3	34	3,5%	3,5%
Mycosis fungoides	9700/3	32	3,3%	3,3%
sonstige maligne Histologien		156	16,3%	16,3%
maligne Histologien gesamt		959		100%

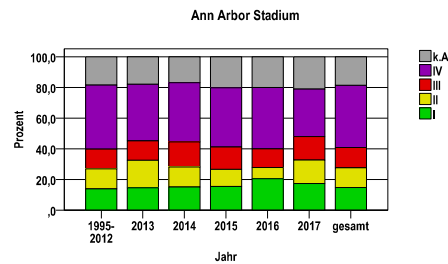
Grading (nur histologisch gesicherte Fälle)

Jahr	Low grade	High grade	k.A.	gesamt
2012	2	2	185	189
2013	2	2	186	190
2014	1	2	188	191
2015	0	0	199	199
2016	0	0	190	190
gesamt	5	6	948	959
%	1	1	99	100



Ann Arbor Stadium

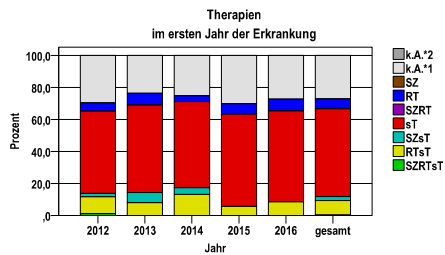
Jahr	I	II	III	IV	k.A.	gesamt
1995-2012	349	319	320	1036	457	2481
2013	28	34	24	70	34	190
2014	29	25	31	74	32	191
2015	31	22	29	77	40	199
2016	39	14	23	76	38	190
2017	31	27	27	55	37	177
gesamt	507	441	454	1388	638	3428
%	15	13	13	40	19	100



Non-Hodgkin-Lymphome C82-85

Therapien im ersten Jahr nach Diagnosenstellung*

Jahr	SZRTsT	RTsT	SZsT	sT	SZRT	RT	SZ	k.A.*1	k.A.*2	gesamt	sT %
2012	2	20	4	97	0	10	0	56	0	189	51,3
2013	0	15	12	104	0	14	0	45	0	190	54,7
2014	0	25	8	103	0	7	0	48	0	191	53,9
2015	0	11	0	115	0	13	0	60	0	199	57,8
2016	0	16	0	108	0	14	0	52	0	190	56,8
gesamt	2	87	24	527	0	58	0	261	0	959	55,0
%	0	9	3	55	0	6	0	27	0	100	.



sT = systemische Therapie
RT = Strahlentherapie
SZ = Stammzellentransplantation

k.A.*1 = keine tumorspezifische Therapie, jedoch histologisch gesichert
k.A.*2 = keine tumorspezifische Therapie, nur klinische Sicherung des Tumors

Diagnosejahre
2012 bis 2016

Stammzellentransplantation im ersten Jahr nach Diagnosenstellung*

OPS	Anzahl	%	OPS-Schlüssel Version 2015
8-805	26	100,0	Transfusion von peripher gewonnenen hämatopoetischen Stammzellen
gesamt	26	.	

gesamt = Anzahl der transplantierten Fälle (entspricht der Transplantations-Anzahl der vorhergehende Tabelle); Mehrfachnennungen bei den OPS-Nummern sind pro Fall möglich; Prozentzahl bezieht sich auf den Anteil an den Gesamtfällen

*Bei Eintritt eines Rezidivs werden weitere Therapien nicht ausgewiesen.

Non-Hodgkin-Lymphome C82-85

Diagnosejahre
2012 bis 2016

Systemische Therapien im ersten Jahr nach Diagnosenstellung*

Beschreibung	Typ	Anzahl	%
Cyclophosphamid, Doxorubicin, Prednisolon, Vincristin	C	358	55,9
Bendamustin	C	165	25,8
Vincristin	C	148	23,1
Cyclophosphamid, Doxorubicin, Etoposid, Prednison, Vincristin	C	34	5,3
Cytarabin	C	34	5,3
Carmustin, Cytarabin, Etoposid, Melphalan	C	30	4,7
Medikament o. n. A.	C	30	4,7
Methotrexat	C	23	3,6
Asparaginase, Cyclophosphamid, Cytarabin, Daunorubicin, Dexamethason, Doxorubicin, Mercaptopurin, Methotrexat, Prednison, Tioguanin, Vincristin	C	19	3,0
Cyclophosphamid	C	16	2,5
Cytarabin, Methotrexat	C	11	1,7
Cisplatin, Cytarabin, Doxorubicin	C	9	1,4
Prednisolon, Vincristin	C	9	1,4
Ifosfamid, Methotrexat	C	7	1,1
Rituximab	I	570	89,1
Ibritumomab-Tiuxetan	I	8	1,3
GA101	I	7	1,1
gesamt Anzahl der Fälle		640	.

Protokolltyp:

CM – Monochemoth.
CP – Polychemoth.
C – Chemotherapie o.n.A.
IC – Immun-/Chemoth.
H – Hormontherapie
I – Immuntherapie
IU – unspezif. Immunth.
IS – spezif. Immunth.

gesamt = Anzahl der therapierten Fälle; Mehrfachnennungen von Therapien sind pro Fall möglich; Prozentzahl bezieht sich auf den Anteil an den systemisch therapierten Gesamtfällen

*Bei Eintritt eines Rezidivs werden weitere Therapien nicht ausgewiesen.

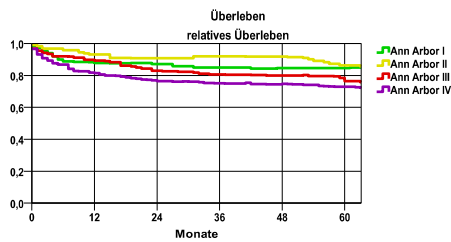
Non-Hodgkin-Lymphome C82-85

Diagnosejahre
2008 bis 2013

5-Jahres-Überleben nach Ann Arbor-stadium

Stadium	beob. Überl.	rel. Überl.	95%-KI ±	N	zens. %
Ann Arbor I	74,2	84,7	7,4	136	25,0
Ann Arbor II	76,5	86,3	8,1	111	31,5
Ann Arbor III	68,0	76,4	8,2	128	21,1
Ann Arbor IV	62,1	72,9	5,3	324	17,6

nur Ersterkrankungen



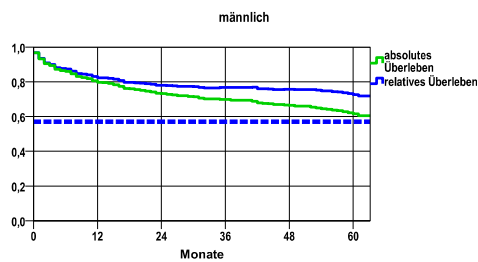
mediane Überlebenszeit

Ann Arbor I >5,0 Jahre
 Ann Arbor II >5,0 Jahre
 Ann Arbor III >5,0 Jahre
 Ann Arbor IV >5,0 Jahre

Überleben gesamt, männlich

Jahr	beob. Überl.	rel. Überl.	95%-KI ±	N	zens. %
1	79,7	82,3	3,8	429	,0
2	73,2	78,0	4,2	.	,0
3	69,9	76,8	4,3	.	,0
4	66,4	75,7	4,5	.	1,4
5	61,6	72,7	4,7	.	21,2

nur Ersterkrankungen



mediane Überlebenszeit

>5,0 Jahre

Vergleichswert - - - - , 5-Jahres-Überleben (%)

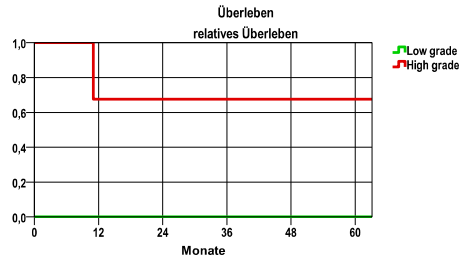
RKI, BRD 2009-2010, niedrigster Wert, männlich 57,0

verwendete Sterbetafel:
Sachsen 1995-2016

5-Jahres-Überleben nach Grading

Grading	beob. Überl.	rel. Überl.	95%-KI ±	N	zens. %
Low grade	,0	,0	.	3	66,7
High grade	66,7	67,6	.	3	66,7

nur Ersterkrankungen



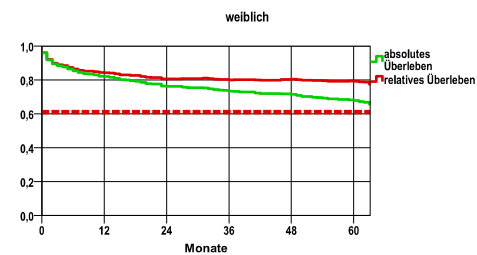
mediane Überlebenszeit

Low grade >5,0 Jahre
 High grade >5,0 Jahre

weiblich

Jahr	beob. Überl.	rel. Überl.	95%-KI ±	N	zens. %
1	82,0	84,3	3,6	428	,0
2	76,2	80,5	4,0	.	,0
3	73,4	80,0	4,2	.	,0
4	71,5	80,5	4,3	.	1,6
5	67,9	79,1	4,5	.	24,5

nur Ersterkrankungen



mediane Überlebenszeit

>5,0 Jahre

Vergleichswert - - - - , 5-Jahres-Überleben (%)

RKI, BRD 2009-2010, niedrigster Wert, weiblich 61,0