

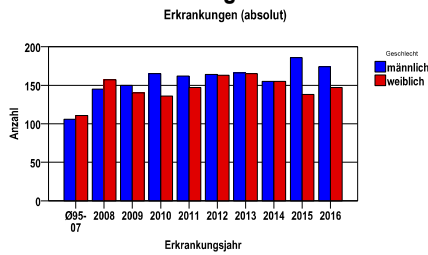
Non-Hodgkin-Lymphome C82-85

Durchschnittlich erfasste Erkrankungszahlen

Zeitraum	Geschlecht	N	rohe Rate	altersstandardisierte Rate (ESR)*	arithm. Alter Jahre	medianes Alter Jahre	Vergleich medianes Alter	Vergleichsquelle
2011 - 2015	männlich	833	23,2	13,7	68,4	71,3	68,5	RKI, BRD 2009-2010
	weiblich	768	20,4	10,2	70,2	72,7	71,0	

* europastandardisierte Rate

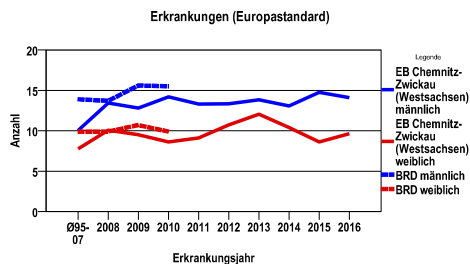
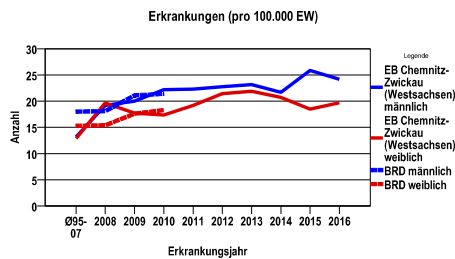
Anzahl Neuerkrankungen



Absolute Neuerkrankungen und Neuerkrankungsraten je 100.000 Einwohner

Jahr	absolut männlich	absolut weiblich	Rohe Rate männlich	Rohe Rate weiblich	Stand. Rate männlich	Stand. Rate weiblich
2016	174	147	24,2	19,7	14,1	9,6
2015	186	138	25,9	18,5	14,8	8,6
2014	155	155	21,7	20,7	13,1	10,4
2013	166	165	23,2	21,9	13,8	12,0
2012	164	163	22,8	21,5	13,3	10,7
2011	162	147	22,3	19,2	13,3	9,1
2010	165	136	22,2	17,4	14,2	8,6
2009	150	140	20,0	17,7	12,8	9,5
2008	145	157	19,2	19,6	13,4	10,1
Ø95-07	106	111	13,2	12,9	10,0	7,8

Stand. Rate = Europastandard



Vergleichswerte

RKI, BRD 2010, männlich	21,4
RKI, Sachsen 2003-2004, männlich	14,9
RKI, BRD 2010, weiblich	18,3
RKI, Sachsen 2003-2004, weiblich	14,4

Vergleichswerte

RKI, BRD 2010, männlich	15,5
RKI, Sachsen 2003-2004, männlich	11,5
RKI, BRD 2010, weiblich	9,9
RKI, Sachsen 2003-2004, weiblich	8,4

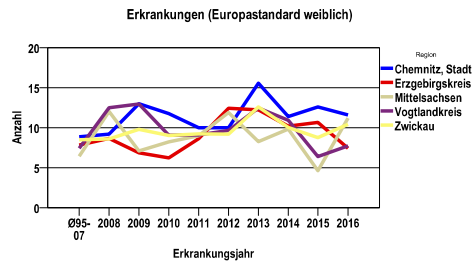
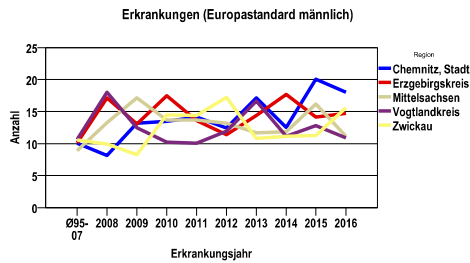
Non-Hodgkin-Lymphome C82-85

Zahl der Neuerkrankungen nach Stadt-/Landkreisen

EB Chemnitz-Zwickau (Westsachsen)	absolut männlich					absolut weiblich				
	2016	2015	2014	2013	2012	2016	2015	2014	2013	2012
Chemnitz, Stadt	37	41	19	30	24	30	33	27	29	27
Erzgebirgskreis	40	41	49	44	31	34	34	37	42	41
Mittelsachsen	29	40	33	29	37	30	18	32	26	35
Vogtlandkreis	23	28	21	31	26	20	22	24	29	25
Zwickau	45	36	33	32	46	33	31	35	39	35

Neuerkrankungsrate nach Stadt-/Landkreisen (n/100.000 Einwohner), altersstandardisiert (ESR)

Region	Stand. Rate männlich					Stand. Rate weiblich				
	2016	2015	2014	2013	2012	2016	2015	2014	2013	2012
Chemnitz, Stadt	18,0	20,1	12,5	17,1	12,4	11,6	12,6	11,4	15,6	10,0
Erzgebirgskreis	14,7	14,2	17,7	14,4	11,4	7,4	10,6	10,2	12,2	12,4
Mittelsachsen	11,2	16,2	11,8	11,7	13,2	11,2	4,6	9,8	8,3	11,9
Vogtlandkreis	10,9	12,8	11,1	16,7	11,9	7,7	6,4	10,9	12,4	9,6
Zwickau	15,6	11,3	11,2	10,8	17,2	10,4	8,8	10,0	12,6	9,2

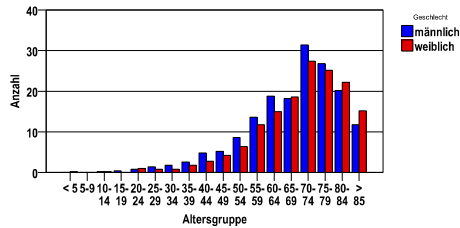


Non-Hodgkin-Lymphome C82-85

Diagnosejahre
2011 bis 2015

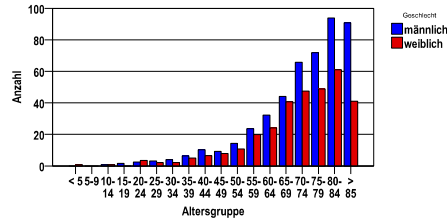
Neuerkrankungen/Jahr nach Altersgruppen

Neuerkrankungen pro Jahr



Neuerkrankungen/100.000 EW nach Altersgruppen

Neuerkrankungen je 100000EW



Häufigkeit der Tumorerkrankungen nach der Lokalisation (ICD-O)

ICD-O	Bezeichnung	m	%m	w	%w	ges.	%ges.
C77	Lymphknoten	425	51,0	455	59,2	880	55,0
C42	Hämatopoetisches und retikuloendotheliales System	119	14,3	75	9,8	194	12,1
C44	Haut	69	8,3	45	5,9	114	7,1
C16	Magen	35	4,2	30	3,9	65	4,1
C71	Gehirn	27	3,2	26	3,4	53	3,3
C09	Tonsille	23	2,8	10	1,3	33	2,1
C17	Dünndarm	15	1,8	12	1,6	27	1,7
C38	Herz, Mediastinum und Pleura	7	,8	14	1,8	21	1,3
C07	Parotis	7	,8	12	1,6	19	1,2
C18	Kolon	13	1,6	5	,7	18	1,1
C49	Bindegewebe, Subkutangewebe und sonstige Weichteile	7	,8	10	1,3	17	1,1
C69	Auge und Augenanhangsgebilde	5	,6	9	1,2	14	,9
C34	Bronchus und Lunge	8	1,0	5	,7	13	,8
C41	Knochen, Gelenke und Gelenkknorpel sonstiger und nicht näher bezeichneter Lokalisationen	8	1,0	5	,7	13	,8
C62	Testis	11	1,3	0	.	11	,7
C30	Nasenhöhle und Mittelohr	5	,6	4	,5	9	,6
C50	Brust [Mamma]	2	,2	7	,9	9	,6
C22	Leber und intrahepatische Gallengänge	4	,5	4	,5	8	,5
C11	Nasopharynx [Nasenrachenraum]	5	,6	2	,3	7	,4
C25	Pankreas	2	,2	5	,7	7	,4
C73	Schilddrüse	0	.	7	,9	7	,4
C31	Nasennebenhöhlen	5	,6	1	,1	6	,4
C64	Niere	5	,6	1	,1	6	,4
C01	Zungengrund	2	,2	2	,3	4	,2
C03	Zahnfleisch	3	,4	1	,1	4	,2
C05	Gaumen	2	,2	2	,3	4	,2
C48	Retroperitoneum und Peritoneum	4	,5	0	.	4	,2
C67	Harnblase	0	.	4	,5	4	,2
C76	Sonstiger oder mangelhaft bezeichneter Sitz	1	,1	3	,4	4	,2
C08	Sonstige und nicht näher bezeichnete große Speicheldrüsen	1	,1	2	,3	3	,2
C40	Knochen, Gelenke und Gelenkknorpel der Extremitäten	2	,2	1	,1	3	,2
C61	Prostata	3	,4	0	.	3	,2
C10	Oropharynx	1	,1	1	,1	2	,1
C15	Ösophagus	1	,1	1	,1	2	,1
C56	Ovar	0	.	2	,3	2	,1
C72	Rückenmark, Hirnnerven und sonstige Teile des Zentralnervensystems	1	,1	1	,1	2	,1
C06	Sonstige und nicht näher bezeichnete Teile des Mundes	1	,1	0	.	1	,1
C13	Hypopharynx	1	,1	0	.	1	,1
C14	Sonstiger oder mangelhaft bezeichneter Sitz an Lippe, Mundhöhle und Pharynx	1	,1	0	.	1	,1
C20	Rektum	0	.	1	,1	1	,1
C21	Analkanal und Anus	1	,1	0	.	1	,1
C32	Larynx	1	,1	0	.	1	,1
C52	Vagina	0	.	1	,1	1	,1
C54	Corpus uteri	0	.	1	,1	1	,1
C75	Sonstige endokrine Drüsen und verwandte Strukturen	0	.	1	,1	1	,1
	Gesamt	833	52,0	768	48,0	1601	.

Non-Hodgkin-Lymphome C82-85

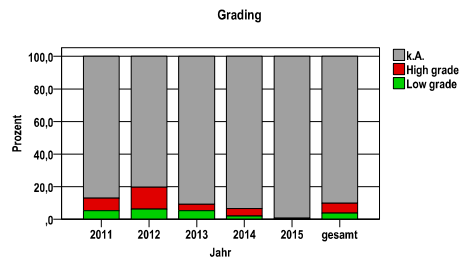
Diagnosejahre
2011 bis 2015

Histologische Häufigkeitsverteilung

Bezeichnung	M-Code	N	%	% gesamt
Diffuses großzelliges B-Zell-Lymphom o.n.A.	9680/3	561	35,2%	35,0%
Follikuläres Lymphom, Grad 1	9695/3	137	8,6%	8,6%
Mantelzell-Lymphom	9673/3	128	8,0%	8,0%
Malignes Non-Hodgkin-Lymphom o.n.A	9591/3	112	7,0%	7,0%
Follikuläres Lymphom, Grad 2	9691/3	106	6,7%	6,6%
Marginalzonen-B-Zell-Lymphom o.n.A.	9699/3	93	5,8%	5,8%
Follikuläres Lymphom o.n.A.	9690/3	81	5,1%	5,1%
Mycosis fungoides	9700/3	56	3,5%	3,5%
sonstige maligne Histologien		319	20,0%	19,9%
maligne Histologien gesamt		1593		99,5%
nicht histologisch gesichert		8		0,5%

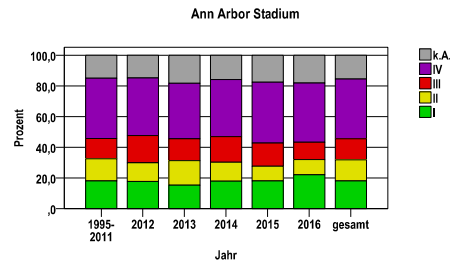
Grading (nur histologisch gesicherte Fälle)

Jahr	Low grade	High grade	k.A.	gesamt
2011	16	23	265	304
2012	20	44	261	325
2013	17	13	300	330
2014	6	14	290	310
2015	1	1	322	324
gesamt	60	95	1438	1593
%	4	6	90	100



Ann Arbor Stadium

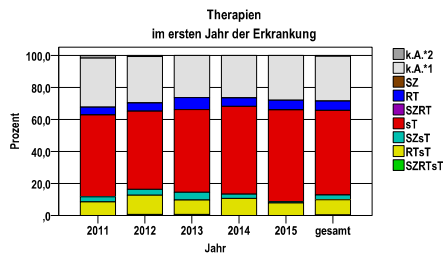
Jahr	I	II	III	IV	k.A.	gesamt
1995-2011	729	578	536	1578	596	4017
2012	58	40	58	123	48	327
2013	51	53	47	120	60	331
2014	56	38	52	115	49	310
2015	59	31	49	128	57	324
2016	71	32	36	124	58	321
gesamt	1024	772	778	2188	868	5630
%	18	14	14	39	15	100



Non-Hodgkin-Lymphome C82-85

Therapien im ersten Jahr nach Diagnosenstellung*

Jahr	SZRTsT	RTsT	SZsT	sT	SZRT	RT	SZ	k.A.*1	k.A.*2	gesamt	sT %
2011	0	26	10	158	0	15	0	95	5	309	51,1
2012	2	39	12	160	0	17	0	95	2	327	48,9
2013	2	30	16	171	0	25	0	87	0	331	51,7
2014	0	33	8	170	0	17	0	82	0	310	54,8
2015	0	25	3	186	0	19	0	91	0	324	57,4
gesamt	4	153	49	845	0	93	0	450	7	1601	52,8
%	0	10	3	53	0	6	0	28	0	100	.



sT = systemische Therapie
 RT = Strahlentherapie
 SZ = Stammzellentransplantation

k.A.*1 = keine tumorspezifische Therapie, jedoch histologisch gesichert
 k.A.*2 = keine tumorspezifische Therapie, nur klinische Sicherung des Tumors

Diagnosejahre
2011 bis 2015

Stammzellentransplantation im ersten Jahr nach Diagnosenstellung*

OPS	Anzahl	%	OPS-Schlüssel Version 2015
8-805	53	100,0	Transfusion von peripher gewonnenen hämatopoetischen Stammzellen
gesamt	53	.	

gesamt = Anzahl der transplantierten Fälle (entspricht der Transplantations-Anzahl der vorhergehende Tabelle); Mehrfachnennungen bei den OPS-Nummern sind pro Fall möglich; Prozentzahl bezieht sich auf den Anteil an den Gesamtfällen

*Bei Eintritt eines Rezidivs werden weitere Therapien nicht ausgewiesen.

Non-Hodgkin-Lymphome C82-85

Diagnosejahre
2011 bis 2015

Systemische Therapien im ersten Jahr nach Diagnosenstellung*

Beschreibung	Typ	Anzahl	%
Cyclophosphamid, Doxorubicin, Prednisolon, Vincristin	C	575	54,7
Bendamustin	C	287	27,3
Vincristin	C	190	18,1
Prednisolon, Vincristin	C	159	15,1
Cyclophosphamid, Doxorubicin, Etoposid, Prednison, Vincristin	C	43	4,1
Cytarabin	C	40	3,8
Methotrexat	C	33	3,1
Medikament o. n. A.	C	31	2,9
Carmustin, Cytarabin, Etoposid, Melphalan	C	28	2,7
Asparaginase, Cyclophosphamid, Cytarabin, Daunorubicin, Dexamethason, Doxorubicin, Mercaptopurin, Methotrexat, Prednison, Tioguanin, Vincristin	C	25	2,4
Cyclophosphamid	C	22	2,1
Cisplatin, Cytarabin, Dexamethason	C	17	1,6
Cytarabin, Methotrexat	C	14	1,3
Carmustin, Cytarabin, Dexamethason, Etoposid, Melphalan	C	13	1,2
Cyclophosphamid, Doxorubicin, Etoposid, Prednisolon, Vincristin	C	13	1,2
Cytarabin, Thiotepa	C	11	1,0
Rituximab	I	928	88,3
Interferon alpha	I	11	1,0
gesamt Anzahl der Fälle		1051	.

Protokolltyp:
CM – Monochemoth.
CP – Polychemoth.
C – Chemotherapie o.n.A.
IC – Immun-/Chemoth.
H – Hormontherapie
I – Immuntherapie
IU – unspezif. Immunth.
IS – spezif. Immunth.

gesamt = Anzahl der therapierten Fälle; Mehrfachnennungen von Therapien sind pro Fall möglich; Prozentzahl bezieht sich auf den Anteil an den systemisch therapierten Gesamtfällen

*Bei Eintritt eines Rezidivs werden weitere Therapien nicht ausgewiesen.

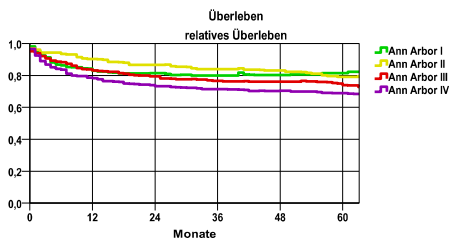
Non-Hodgkin-Lymphome C82-85

Diagnosejahre
2008 bis 2013

5-Jahres-Überleben nach Ann Arbor-stadium

Stadium	beob. Überl.	rel. Überl.	95%-KI ±	N	zens. %
Ann Arbor I	69,6	81,5	5,6	264	18,9
Ann Arbor II	69,7	79,2	6,6	197	19,3
Ann Arbor III	64,8	73,8	6,1	244	15,2
Ann Arbor IV	58,6	69,0	4,2	533	15,9

nur Ersterkrankungen



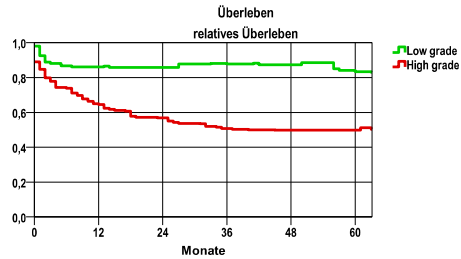
mediane Überlebenszeit

Ann Arbor I >5,0 Jahre
 Ann Arbor II >5,0 Jahre
 Ann Arbor III >5,0 Jahre
 Ann Arbor IV >5,0 Jahre

5-Jahres-Überleben nach Grading

Grading	beob. Überl.	rel. Überl.	95%-KI ±	N	zens. %
Low grade	70,4	83,4	8,9	104	16,3
High grade	44,1	49,8	.	136	6,6

nur Ersterkrankungen



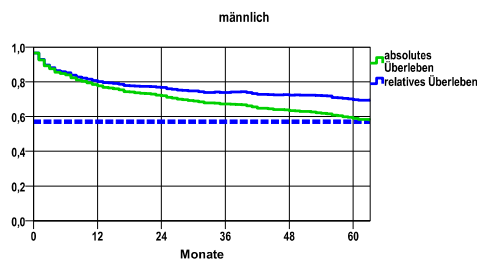
mediane Überlebenszeit

Low grade >5,0 Jahre
 High grade 3,3 Jahre

Überleben gesamt, männlich

Jahr	beob. Überl.	rel. Überl.	95%-KI ±	N	zens. %
1	77,7	80,1	3,0	734	,0
2	72,1	76,8	3,2	.	,0
3	67,3	73,9	3,4	.	,0
4	63,5	72,3	3,5	.	3,4
5	59,0	69,7	3,6	.	16,2

nur Ersterkrankungen



mediane Überlebenszeit

>5,0 Jahre

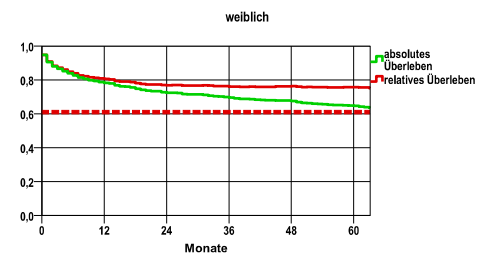
Vergleichswert - - - - , 5-Jahres-Überleben (%)

RKI, BRD 2009-2010, niedrigster Wert, männlich 57,0

weiblich

Jahr	beob. Überl.	rel. Überl.	95%-KI ±	N	zens. %
1	78,3	80,5	3,0	745	,0
2	72,5	76,8	3,2	.	,0
3	69,5	76,0	3,3	.	,0
4	67,5	76,3	3,4	.	4,7
5	64,7	75,7	3,5	.	16,9

nur Ersterkrankungen



mediane Überlebenszeit

>5,0 Jahre

Vergleichswert - - - - , 5-Jahres-Überleben (%)

RKI, BRD 2009-2010, niedrigster Wert, weiblich 61,0

verwendete Sterbetafel:
Sachsen 1995-2011