

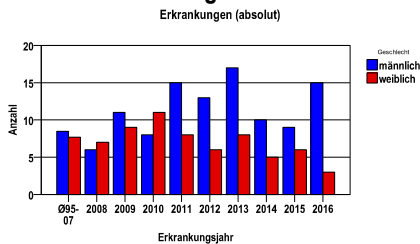
Morbus-Hodgkin C81

Durchschnittlich erfasste Erkrankungszahlen

Zeitraum	Geschlecht	N	rohe Rate	altersstandardisierte Rate (ESR)*	arithm. Alter Jahre	medianes Alter Jahre	Vergleich medianes Alter	Vergleichsquelle
2011 - 2015	männlich	64	4,3	4,2	49,6	47,3	46,5	RKI, BRD 2013-2014
	weiblich	33	2,1	2,3	48,8	46,3	43,5	

* europastandardisierte Rate

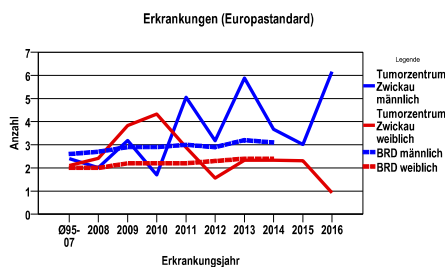
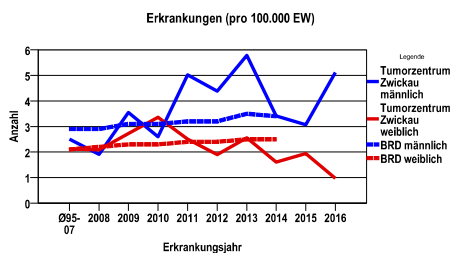
Anzahl Neuerkrankungen



Absolute Neuerkrankungen und Neuerkrankungsraten je 100.000 Einwohner

Jahr	absolut männlich	absolut weiblich	Rohe Rate männlich	Rohe Rate weiblich	Stand. Rate männlich	Stand. Rate weiblich
2016	15	3	5,1	1,0	6,2	,9
2015	9	6	3,1	1,9	3,0	2,3
2014	10	5	3,4	1,6	3,7	2,3
2013	17	8	5,8	2,6	5,9	2,3
2012	13	6	4,4	1,9	3,2	1,6
2011	15	8	5,0	2,5	5,1	2,9
2010	8	11	2,6	3,4	1,7	4,3
2009	11	9	3,5	2,7	3,2	3,8
2008	6	7	1,9	2,1	2,0	2,4
Ø95-07	8	8	2,5	2,1	2,4	2,1

Stand. Rate = Europastandard



Vergleichswerte - - - ; - - -

RKI, BRD 2014, männlich	3,4
RKI, Sachsen 2003-2004, männlich	2,1
RKI, BRD 2014, weiblich	2,5
RKI, Sachsen 2003-2004, weiblich	1,8

Vergleichswerte - - - ; - - -

RKI, BRD 2014, männlich	3,1
RKI, Sachsen 2003-2004, männlich	2,0
RKI, BRD 2014, weiblich	2,4
RKI, Sachsen 2003-2004, weiblich	1,7

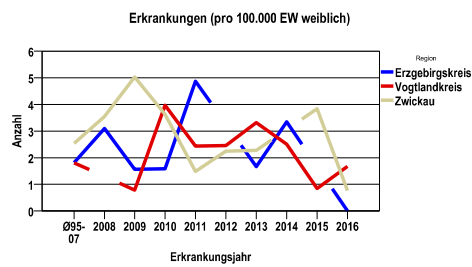
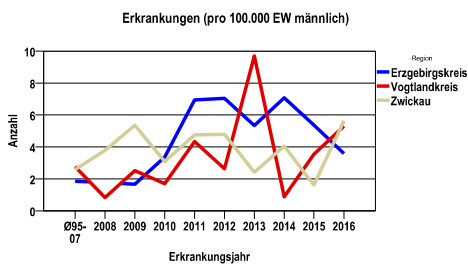
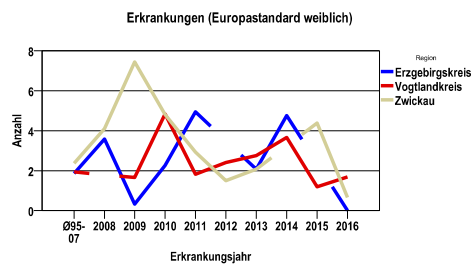
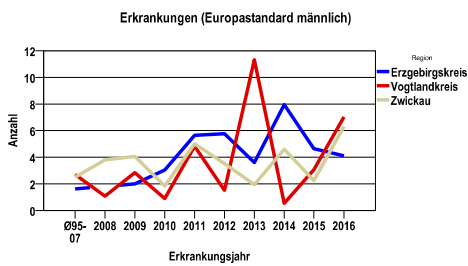
Morbus-Hodgkin C81

Zahl der Neuerkrankungen nach Stadt-/Landkreisen

Tumorzentrum Zwickau	absolut männlich					absolut weiblich				
	2016	2015	2014	2013	2012	2016	2015	2014	2013	2012
Erzgebirgskreis (anteilig 33,2%)	2	3	4	3	4	0	0	2	1	0
Vogtlandkreis	6	4	1	11	3	2	1	3	4	3
Zwickau (anteilig 78,3%)	7	2	5	3	6	1	5	0	3	3

Neuerkrankungsrate nach Stadt-/Landkreisen (n/100.000 Einwohner), altersstandardisiert (ESR)

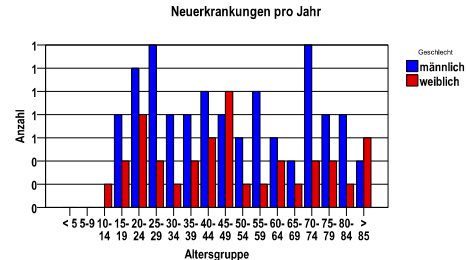
Region	Stand. Rate männlich					Stand. Rate weiblich				
	2016	2015	2014	2013	2012	2016	2015	2014	2013	2012
Erzgebirgskreis	4,1	4,6	8,0	3,6	5,8	,0	,0	4,8	2,1	,0
Vogtlandkreis	7,0	3,1	,5	11,3	1,5	1,7	1,2	3,7	2,7	2,4
Zwickau	6,3	2,2	4,6	1,9	3,5	,7	4,4	,0	2,1	1,5



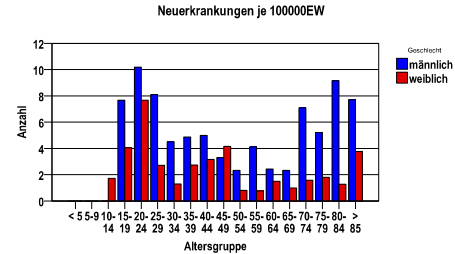
Morbus-Hodgkin C81

Diagnosejahre 2011 bis 2015

Neuerkrankungen/Jahr nach Altersgruppen



Neuerkrankungen/100.000 EW nach Altersgruppen



Häufigkeit der Tumorerkrankungen nach der Lokalisation (ICD-O)

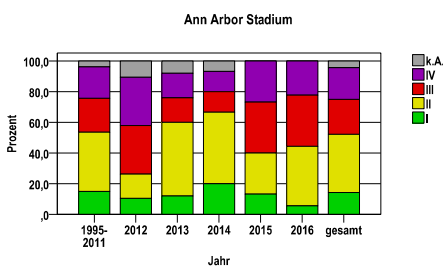
ICD-O	Bezeichnung	m	%m	w	%w	ges.	%ges.
C77.8	Lymphknoten mehrerer Regionen	62	96,9	32	97,0	94	96,9
C77.9	Lymphknoten o.n.A.	1	1,6	1	3,0	2	2,1
C77.0	Lymphknoten des Kopfes, des Gesichtes und des Halses	1	1,6	0	.	1	1,0
Gesamt		64	66,0	33	34,0	97	.

Histologische Häufigkeitsverteilung

Bezeichnung	M-Code	N	%	% gesamt
Hodgkin-Lymphom, nodulär-sklerosierender Typ o.n.A.	9663/3	36	37,1%	37,1%
Hodgkin-Lymphom, gemischtzellige Form o.n.A.	9652/3	27	27,8%	27,8%
Hodgkin-Lymphom o.n.A.	9650/3	15	15,5%	15,5%
Hodgkin-Lymphom, nodulärer lymphozytenprädominanter Typ	9659/3	10	10,3%	10,3%
Hodgkin-Lymphom, lymphozytenreich	9651/3	8	8,2%	8,2%
sonstige maligne Histologien		1	1,0%	1,0%
maligne Histologien gesamt		97		100%

Ann Arbor Stadium

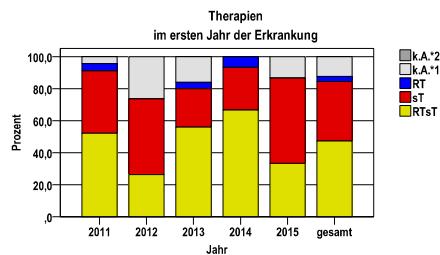
Jahr	I	II	III	IV	k.A.	gesamt
1995-2011	43	110	63	58	11	285
2012	2	3	6	6	2	19
2013	3	12	4	4	2	25
2014	3	7	2	2	1	15
2015	2	4	5	4	0	15
2016	1	7	6	4	0	18
gesamt	54	143	86	78	16	377
%	14	38	23	21	4	100



Morbus-Hodgkin C81

Therapien im ersten Jahr nach Diagnosenstellung*

Jahr	RTsT	sT	RT	k.A.*1	k.A.*2	gesamt	RTsT %
2011	12	9	1	1	0	23	52,2
2012	5	9	0	5	0	19	26,3
2013	14	6	1	4	0	25	56,0
2014	10	4	1	0	0	15	66,7
2015	5	8	0	2	0	15	33,3
gesamt	46	36	3	12	0	97	47,4
%	47	37	3	12	0	100	.



sT = systemische Therapie

RT = Strahlentherapie

k.A. = keine Angabe

k.A.*1 = keine tumorspezifische Therapie, jedoch histologisch gesichert

k.A.*2 = keine tumorspezifische Therapie, nur klinische Sicherung des Tumors

Diagnosejahre
2011 bis 2015

Systemische Therapien im ersten Jahr nach Diagnosenstellung*

Beschreibung	Typ	Anzahl	%
Bleomycin, Dacarbazin, Doxorubicin, Vinblastin	C	47	57,3
Bleomycin, Cyclophosphamid, Doxorubicin, Etoposid, Mesna, Prednison, Procarbazin, Vincristin	C	31	37,8
Bleomycin, Cyclophosphamid, Doxorubicin, Etoposid, Mesna, Prednisolon, Procarbazin, Vincristin	C	11	13,4
Dexamethason	C	6	7,3
Bleomycin, Cyclophosphamid, Doxorubicin, Etoposid, Prednison, Procarbazin, Vincristin	C	3	3,7
Prednisolon, Vincristin	C	3	3,7
Dacarbazin, Doxorubicin, Vinblastin	C	3	3,7
Bleomycin, Cyclophosphamid, Doxorubicin, Etoposid, Filgrastim, Prednison, Procarbazin, Vincristin	C	2	2,4
Doxorubicin, Etoposid, Prednison, Vincristin	C	2	2,4
Cyclophosphamid, Prednisolon, Procarbazin, Vincristin	C	1	1,2
Cyclophosphamid, Prednisolon, Vincristin	C	1	1,2
Cyclophosphamid, Doxorubicin, Prednisolon, Vincristin	C	1	1,2
Cisplatin, Cytarabin, Dexamethason	C	1	1,2
Gemcitabin	C	1	1,2
Vinblastin	C	1	1,2
Bendamustin	C	1	1,2
Medikament o. n. A.	C	1	1,2
Dexamethason, Vincristin	C	1	1,2
Cyclophosphamid, Dexamethason	C	1	1,2
Cyclophosphamid, Dacarbazin, Doxorubicin, Etoposid, Prednisolon, Vincristin	C	1	1,2
Doxorubicin, Gemcitabin, Prednison, Vinblastin	C	1	1,2
Rituximab	I	2	2,4
Brentuximab vedotin	I	1	1,2
gesamt Anzahl der Fälle		82	.

Protokolltyp:

CM – Monochemoth.

CP – Polychemoth.

C – Chemotherapie o.n.A.

IC – Immun-/Chemoth.

H – Hormontherapie

I – Immuntherapie

IU – unspezif. Immunth.

IS – spezif. Immunth.

gesamt = Anzahl der therapierten Fälle; Mehrfachnennungen von Therapien sind pro Fall möglich; Prozentzahl bezieht sich auf den Anteil an den systemisch therapierten Gesamtfällen

*Bei Eintritt eines Rezidivs werden weitere Therapien nicht ausgewiesen.

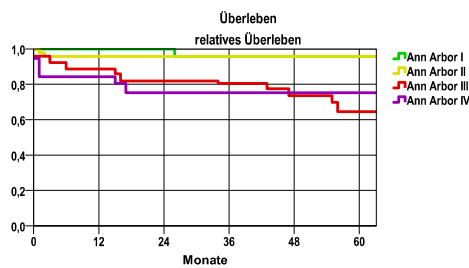
Morbus-Hodgkin C81

Diagnosejahre
2008 bis 2013

5-Jahres-Überleben nach Ann Arbor-Stadium

Stadium	beob. Überl.	rel. Überl.	95%-KI ±	N	zens. %
Ann Arbor I	92,3	95,7	.	13	15,4
Ann Arbor II	95,6	95,7	.	45	26,7
Ann Arbor III	57,4	64,6	20,1	24	16,7
Ann Arbor IV	73,7	75,3	.	19	15,8

nur Ersterkrankungen



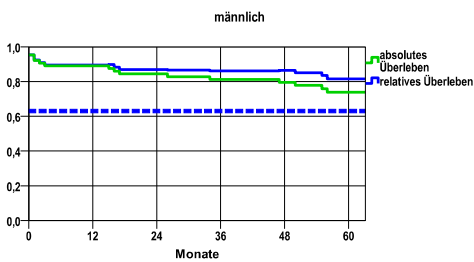
mediane Überlebenszeit

- Ann Arbor I >5,0 Jahre
- Ann Arbor II >5,0 Jahre
- Ann Arbor III >5,0 Jahre
- Ann Arbor IV >5,0 Jahre

Überleben gesamt, männlich

Jahr	beob. Überl.	rel. Überl.	95%-KI ±	N	zens. %
1	89,1	89,5	7,6	64	,0
2	84,4	86,9	8,9	.	,0
3	81,3	86,2	9,6	.	,0
4	79,6	86,4	9,9	.	6,3
5	73,8	81,5	11,2	.	25,0

nur Ersterkrankungen



mediane Überlebenszeit

>5,0 Jahre

Vergleichswert - - - - , 5-Jahres-Überleben (%)

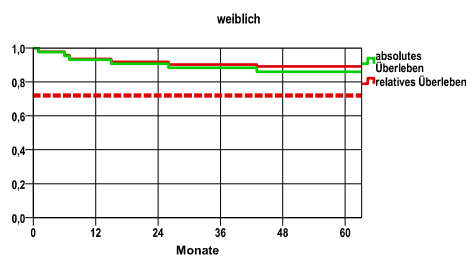
RKI, BRD 2011-2012, niedrigster Wert, männlich 63,0

verwendete Sterbetafel:
Sachsen 1995-2011

weiblich

Jahr	beob. Überl.	rel. Überl.	95%-KI ±	N	zens. %
1	93,0	93,5	7,6	43	,0
2	90,7	91,7	8,7	.	,0
3	88,4	90,2	9,6	.	,0
4	86,0	89,1	10,4	.	2,3

nur Ersterkrankungen



mediane Überlebenszeit

>5,0 Jahre

Vergleichswert - - - - , 5-Jahres-Überleben (%)

RKI, BRD 2011-2012, niedrigster Wert, weiblich 72,0