

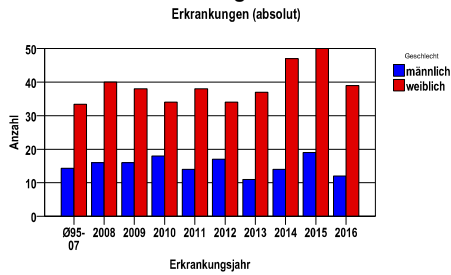
Schilddrüsenkarzinom C73

Durchschnittlich erfasste Erkrankungszahlen

Zeitraum	Geschlecht	N	rohe Rate	altersstandardisierte Rate (ESR)*	arithm. Alter Jahre	medianes Alter Jahre	Vergleich medianes Alter	Vergleichsquelle
2011 - 2015	männlich	75	3,5	2,8	56,9	59,3	55,5	RKI, BRD 2011-2012
	weiblich	206	9,3	7,9	56,7	57,7	51,0	

* europastandardisierte Rate

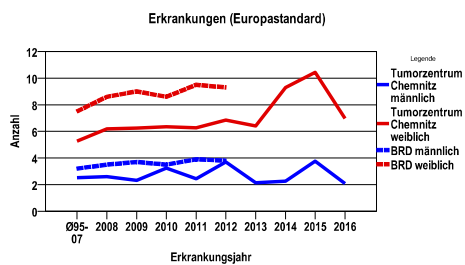
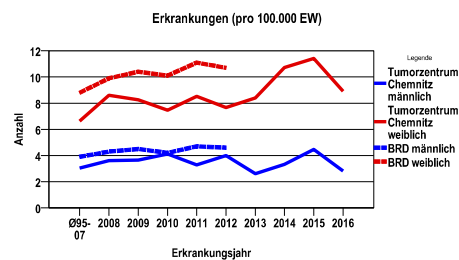
Anzahl Neuerkrankungen



Absolute Neuerkrankungen und Neuerkrankungsraten je 100.000 Einwohner

Jahr	absolut männlich	absolut weiblich	Rohe Rate männlich	Rohe Rate weiblich	Stand. Rate männlich	Stand. Rate weiblich
2016	12	39	2,8	8,9	2,1	7,0
2015	19	50	4,5	11,4	3,8	10,4
2014	14	47	3,3	10,7	2,3	9,3
2013	11	37	2,6	8,4	2,1	6,4
2012	17	34	4,0	7,7	3,7	6,8
2011	14	38	3,3	8,5	2,4	6,3
2010	18	34	4,1	7,5	3,2	6,4
2009	16	38	3,6	8,3	2,3	6,2
2008	16	40	3,6	8,6	2,6	6,2
Ø95-07	14	33	3,0	6,6	2,5	5,3

Stand. Rate = Europastandard



Vergleichswerte - - - ; - - -

RKI, Sachsen 2003-2004, männlich	3,1
RKI, BRD 2012, männlich	4,6
RKI, Sachsen 2003-2004, weiblich	6,6
RKI, BRD 2012, weiblich	10,7

Vergleichswerte - - - ; - - -

RKI, Sachsen 2003-2004, männlich	2,6
RKI, BRD 2012, männlich	3,8
RKI, Sachsen 2003-2004, weiblich	5,3
RKI, BRD 2012, weiblich	9,3

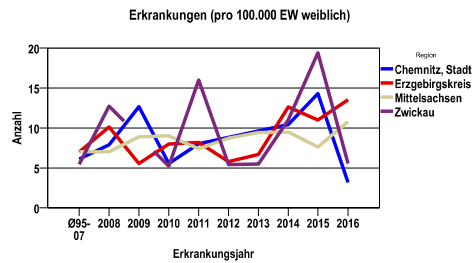
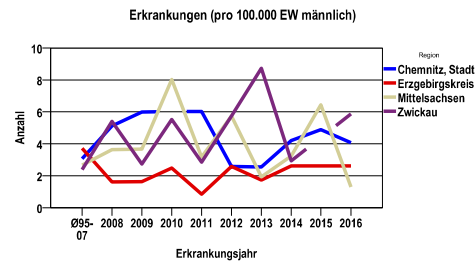
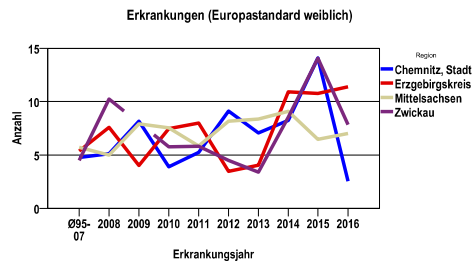
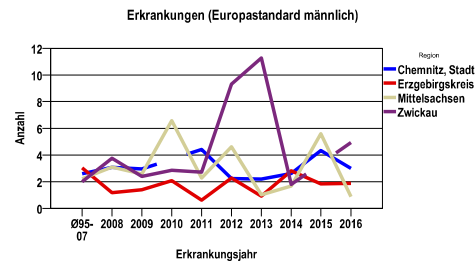
Schilddrüsenkarzinom C73

Zahl der Neuerkrankungen nach Stadt-/Landkreisen

Tumorzentrum Chemnitz	absolut männlich					absolut weiblich				
	2016	2015	2014	2013	2012	2016	2015	2014	2013	2012
Chemnitz, Stadt	5	6	5	3	3	4	18	13	12	11
Erzgebirgskreis (anteilig 66,8%)	3	3	3	2	3	16	13	15	8	7
Mittelsachsen	2	10	5	3	9	17	12	15	15	14
Zwickau (anteilig 21,7%)	2	0	1	3	2	2	7	4	2	2

Neuerkrankungsrate nach Stadt-/Landkreisen (n/100.000 Einwohner), altersstandardisiert (ESR)

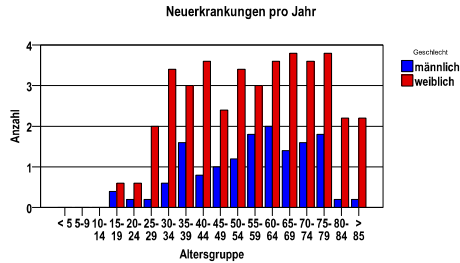
Region	Stand. Rate männlich					Stand. Rate weiblich				
	2016	2015	2014	2013	2012	2016	2015	2014	2013	2012
Chemnitz, Stadt	3,0	4,3	2,6	2,2	2,2	2,5	14,1	8,2	7,1	9,1
Erzgebirgskreis	1,9	1,8	2,8	,9	2,3	11,4	10,8	10,9	4,0	3,5
Mittelsachsen	,9	5,6	1,7	1,0	4,6	7,0	6,5	9,1	8,4	8,2
Zwickau	4,9	,0	1,8	11,3	9,3	7,8	14,1	8,5	3,4	4,5



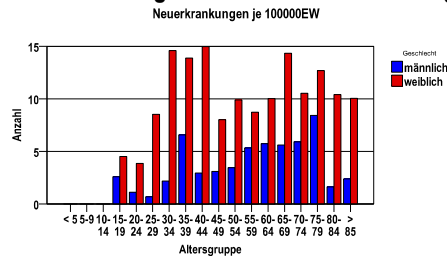
Schilddrüsenkarzinom C73

Diagnosejahre
2011 bis 2015

Neuerkrankungen /Jahr nach Altersgruppen



Neuerkrankungen/100.000 EW nach Altersgruppen



Häufigkeit der Tumorerkrankungen nach der Lokalisation (ICD-O)

ICD-O	Bezeichnung	m	%m	w	%w	ges.	%ges.
C73.9	Schilddrüse	75	100,0	206	100,0	281	100,0
	Gesamt	75	26,7	206	73,3	281	.

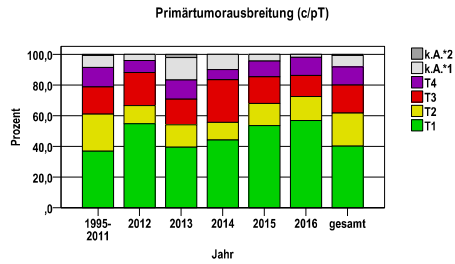
Histologische Häufigkeitsverteilung

Bezeichnung	M-Code	N	%	% gesamt
Papilläres Adenokarzinom o.n.A.	8260/3	128	45,9%	45,6%
Follikuläres Adenokarzinom o.n.A.	8330/3	40	14,3%	14,2%
Papilläres Karzinom, follikuläre Variante	8340/3	31	11,1%	11,0%
Papilläres Mikrokarzinom	8341/3	18	6,5%	6,4%
Medulläres Karzinom o.n.A.	8510/3	11	3,9%	3,9%
Medulläres Karzinom mit amyloidem Stroma	8345/3	11	3,9%	3,9%
Anaplastisches Karzinom o.n.A.	8021/3	9	3,2%	3,2%
sonstige maligne Histologien		31	11,1%	11,0%
maligne Histologien gesamt		279		99,3%
nicht histologisch gesichert		2		0,7%

Schilddrüsenkarzinom C73

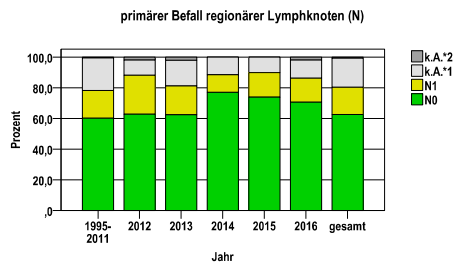
Primärtumorausbreitung (T)

Jahr	T1	T2	T3	T4	k.A.*1	k.A.*2	gesamt
1995-2011	308	202	148	106	64	6	834
2012	28	6	11	4	2	0	51
2013	19	7	8	6	7	1	48
2014	27	7	17	4	6	0	61
2015	37	10	12	7	3	0	69
2016	29	8	7	6	1	0	51
gesamt	448	240	203	133	83	7	1114
%	40	22	18	12	7	1	100



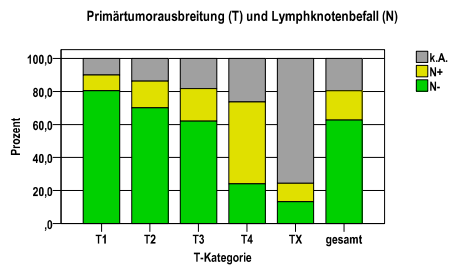
primärer Befall der regionären Lymphknoten (N)

Jahr	N0	N1	k.A.*1	k.A.*2	gesamt
1995-2011	502	150	178	4	834
2012	32	13	5	1	51
2013	30	9	8	1	48
2014	47	7	7	0	61
2015	51	11	7	0	69
2016	36	8	6	1	51
gesamt	698	198	211	7	1114
%	63	18	19	1	100



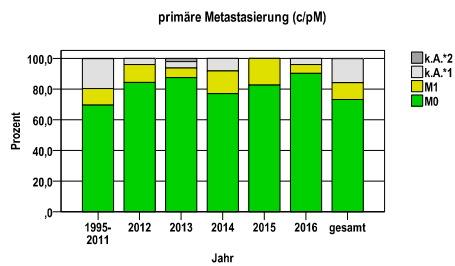
Primärtumorausbreitung (T) und Lymphknotenbefall (N)

T-Kategorie	N-	N+	k.A.	gesamt	N+ %
T1	360	43	45	448	9,6
T2	168	39	33	240	16,3
T3	126	40	37	203	19,7
T4	32	66	35	133	49,6
TX	12	10	68	90	11,1
gesamt	698	198	218	1114	17,8
%	63	18	20	100	.



primäre Metastasierung (M)

Jahr	M0	M1	k.A.*1	k.A.*2	gesamt
1995-2011	580	90	163	1	834
2012	43	6	2	0	51
2013	42	3	2	1	48
2014	47	9	5	0	61
2015	57	12	0	0	69
2016	46	3	2	0	51
gesamt	815	123	174	2	1114
%	73	11	16	0	100

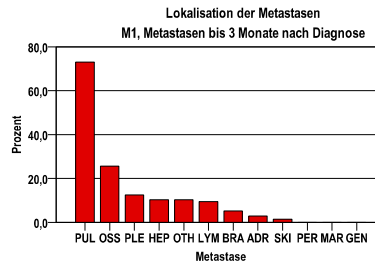


k.A.*1 = keine Angabe, Primärtumor jedoch histologisch gesichert
 k.A.*2 = keine Angabe, nur klinische Sicherung des Tumors

Schilddrüsenkarzinom C73

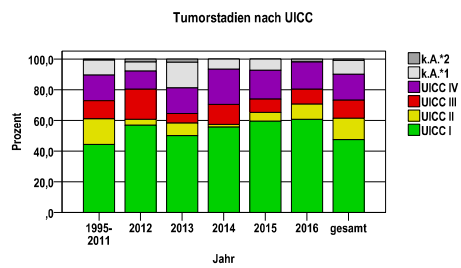
primäre Metastasen

Metastase	Anzahl	Prozent	Gesamt N
PUL	100	73,0	137
OSS	35	25,5	.
PLE	17	12,4	.
HEP	14	10,2	.
OTH	14	10,2	.
LYM	13	9,5	.
BRA	7	5,1	.
ADR	4	2,9	.
SKI	2	1,5	.
PER	0	,0	.
MAR	0	,0	.
GEN	0	,0	.



Tumorstadien nach UICC

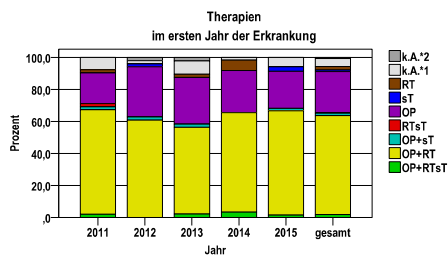
Jahr	UICC I	UICC II	UICC III	UICC IV	k.A.*1	k.A.*2	gesamt	UICC IV %
1995-2011	370	139	99	139	81	6	834	16,7
2012	29	2	10	6	3	1	51	11,8
2013	24	4	3	8	8	1	48	16,7
2014	34	1	8	14	4	0	61	23,0
2015	41	4	6	13	5	0	69	18,8
2016	31	5	5	9	0	1	51	17,6
gesamt	529	155	131	189	101	9	1114	17,0
%	47	14	12	17	9	1	100	.



Schilddrüsenkarzinom C73

Therapien im ersten Jahr nach Diagnosenstellung*

Jahr	OP+RTsT	OP+RT	OP+sT	RTsT	OP	sT	RT	k.A.*1	k.A.*2	gesamt	OP %
2011	1	34	1	1	10	0	1	4	0	52	19,2
2012	0	31	1	0	16	1	0	1	1	51	31,4
2013	1	26	1	0	14	0	1	4	1	48	29,2
2014	2	38	0	0	16	0	4	1	0	61	26,2
2015	1	45	1	0	16	2	0	4	0	69	23,2
gesamt	5	174	4	1	72	3	6	14	2	281	25,6
%	2	62	1	0	26	1	2	5	1	100	.



sT = systemische Therapie
RT = Strahlentherapie
OP = Operation

k.A.*1 = keine tumorspezifische Therapie, jedoch histologisch gesichert
k.A.*2 = keine tumorspezifische Therapie, nur klinische Sicherung des Tumors

Diagnosejahre

2011 bis 2015

Operationen im ersten Jahr nach Diagnosenstellung*

OPS	Anzahl	%	OPS-Schlüssel Version 2015
5-063	213	83,5	Thyreoidektomie
5-061	50	19,6	Hemithyreoidektomie
5-062	19	7,5	Andere partielle Schilddrüsenresektion
5-064	1	,4	Operationen an der Schilddrüse durch Sternotomie
gesamt	255	.	

gesamt = Anzahl der operierten Fälle (entspricht der OP-Anzahl der vorhergehende Tabelle); Mehrfachnennungen bei den OPS-Nummern sind pro Fall möglich; Prozentzahl bezieht sich auf den Anteil an den operierten Gesamtfällen

Systemische Therapien im ersten Jahr nach Diagnosenstellung*

Beschreibung	Typ	Anzahl	%
Paclitaxel	C	6	46,2
Doxorubicin	C	3	23,1
Cisplatin	C	2	15,4
Doxorubicin, Ifosfamid	C	1	7,7
Cisplatin, Etoposid	C	1	7,7
Cisplatin, Doxorubicin	C	1	7,7
Sorafenib	I	3	23,1
gesamt Anzahl der Fälle		13	.

gesamt = Anzahl der therapierten Fälle; Mehrfachnennungen von Therapien sind pro Fall möglich; Prozentzahl bezieht sich auf den Anteil an den systemisch therapierten Gesamtfällen

Protokolltyp:

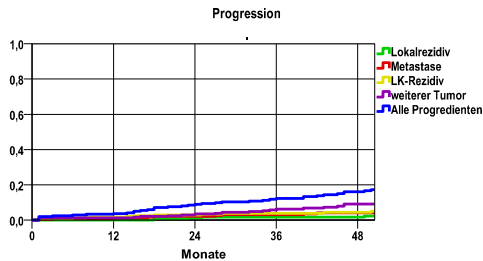
CM – Monochemoth.
CP – Polychemoth.
C – Chemotherapie o.n.A.
IC – Immun-/Chemoth.
H – Hormontherapie
I – Immuntherapie
IU – unspezif. Immunth.
IS – spezif. Immunth.

*Bei Eintritt eines Rezidivs werden weitere Therapien nicht ausgewiesen.

Schilddrüsenkarzinom C73

Diagnosejahre
2007 bis 2012

Progression

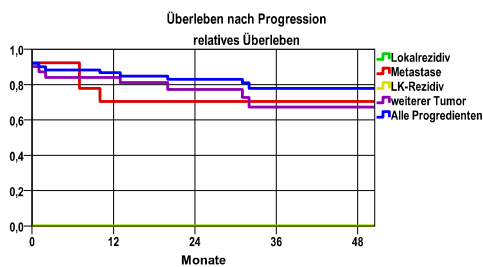


mediane ereignisfreie Zeit

- Lokalrezidiv >4,0 Jahre
- Metastase >4,0 Jahre
- LK-Rezidiv >4,0 Jahre
- weiterer Tumor >4,0 Jahre
- Alle Progredienten >4,0 Jahre

Progression setzt Vollremission voraus.

Überleben nach Progression



Ereignis	Monate	%	95%CI	N	zens. +† %	zens. %	E
Lokalrezidiv	12	,0	.- .	241	2,9	1,7	0
	24	1,3	-. 2,8		9,1	5,8	3
	36	1,8	,1- 3,5		19,1	14,9	4
	48	1,8	.- .		30,7	23,2	4
Metastase	12	1,3	-. 2,7	241	2,9	1,7	3
	24	2,1	,3- 4,0		7,9	5,4	5
	36	3,0	,8- 5,3		17,8	14,5	7
	48	4,1	1,5- 6,7		29,5	22,8	9
LK-Rezidiv	12	1,7	,0- 3,3	241	2,9	1,7	4
	24	3,0	,8- 5,1		8,7	5,4	7
	36	3,9	1,4- 6,4		18,7	14,5	9
	48	4,4	1,7- 7,2		31,1	23,7	10
weiterer Tumor	12	1,3	-. 2,7	241	2,9	1,7	3
	24	3,5	1,1- 5,8		8,7	5,8	8
	36	6,3	3,1- 9,5		17,8	14,5	14
	48	9,1	5,2-13,1		29,9	23,7	19
Alle Progredienten	12	3,8	1,4- 6,2	241	2,9	1,7	9
	24	9,0	5,3-12,7		7,5	5,4	21
	36	12,3	8,0-16,6		16,6	14,1	28
	48	16,1	11,2-21,0		27,4	22,0	35

N = Anzahl der Fälle mit Vollremission
E = Anzahl der Ereignisse

Ereignis	beob. Überl.	rel. Überl.	95%-KI ±	N	zens. %
Lokalrezidiv	,0	,0	.	5	60,0
Metastase	69,2	70,5	.	13	53,8
LK-Rezidiv	,0	,0	.	11	18,2
weiterer Tumor	64,7	67,2	.	31	41,9
Alle Progredienten	74,6	77,8	.	50	38,0

medianes Überleben nach Progression

- Lokalrezidiv >4,0 Jahre
- Metastase >4,0 Jahre
- LK-Rezidiv >4,0 Jahre
- weiterer Tumor >4,0 Jahre
- Alle Progredienten >4,0 Jahre

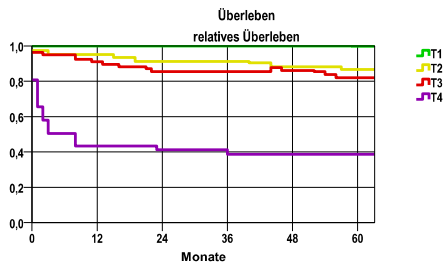
Schilddrüsenkarzinom C73

Diagnosejahre
2007 bis 2012

5-Jahres-Überleben nach Primärtumorausbreitung

T-Kategorie	beob. Überl.	rel. Überl.	95%-KI ±	N	zens. %
T1	96,1	99,8	3,3	132	13,6
T2	82,0	86,6	12,1	39	7,7
T3	72,5	81,9	11,9	55	10,9
T4	34,6	38,7	.	26	3,8

nur Ersterkrankungen



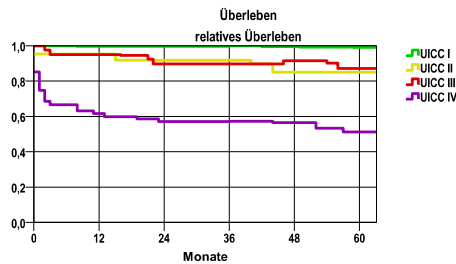
mediane Überlebenszeit

- T1 >5,0 Jahre
- T2 >5,0 Jahre
- T3 >5,0 Jahre
- T4 ,3 Jahre

5-Jahres-Überleben nach UICC-Tumorstadium

UICC-Stadium	beob. Überl.	rel. Überl.	95%-KI ±	N	zens. %
UICC I	95,9	99,0	3,2	148	12,2
UICC II	81,0	85,0	.	21	4,8
UICC III	77,3	87,0	13,9	36	13,9
UICC IV	42,2	51,1	14,2	47	8,5

nur Ersterkrankungen



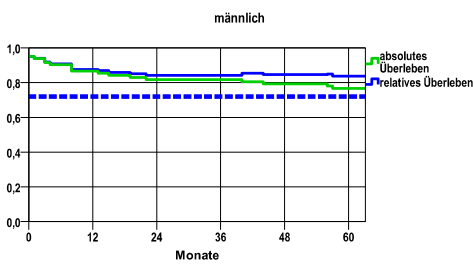
mediane Überlebenszeit

- UICC I >5,0 Jahre
- UICC II >5,0 Jahre
- UICC III >5,0 Jahre
- UICC IV >5,0 Jahre

Überleben gesamt, männlich

Jahr	beob. Überl.	rel. Überl.	95%-KI ±	N	zens. %
1	86,6	87,5	7,4	82	,0
2	81,7	84,2	8,4	.	,0
4	79,3	84,6	8,8	.	,0
5	76,6	83,7	9,2	.	14,6

nur Ersterkrankungen



mediane Überlebenszeit:

>5,0 Jahre

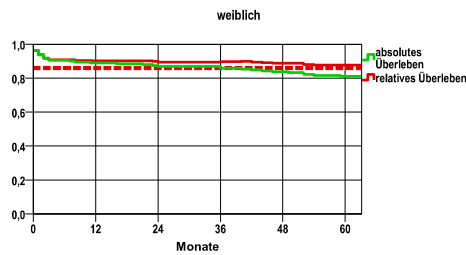
Vergleichswert - - - , 5-Jahres-Überleben (%)

RKI, BRD 2011-2012, niedrigster Wert, männlich 72,0

weiblich

Jahr	beob. Überl.	rel. Überl.	95%-KI ±	N	zens. %
1	89,0	90,2	4,4	191	,0
2	86,9	89,5	4,8	.	,0
3	85,9	89,8	4,9	.	,0
4	83,8	88,9	5,2	.	,0
5	81,1	87,7	5,6	.	9,4

nur Ersterkrankungen



mediane Überlebenszeit:

>5,0 Jahre

Vergleichswert - - - , 5-Jahres-Überleben (%)

RKI, BRD 2011-2012, niedrigster Wert, weiblich 86,0

verwendete Sterbetafel:
Sachsen 1995-2011