

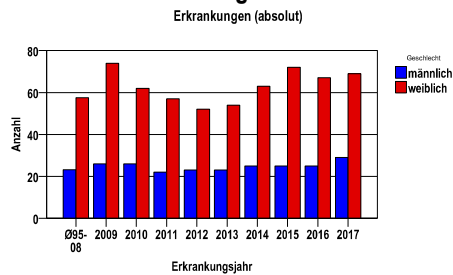
**EB Chemnitz-Zwickau (West Sachsen) Chemnitz, Stadt, Erzgebirgskreis, Mittelsachsen, Vogtlandkreis, Zwickau**  
**Schilddrüsenkarzinom C73**

**Durchschnittlich erfasste Erkrankungszahlen**

Zeitraum	Geschlecht	N	rohe Rate	altersstandardisierte Rate (ESR)*	arithm. Alter Jahre	medianes Alter Jahre	Vergleich medianes Alter	Vergleichsquelle
2012 - 2016	männlich	121	3,4	2,5	58,8	62,3	55,0	RKI, BRD 2013-2014
	weiblich	308	8,2	7,0	56,3	56,9	51,5	

\* europastandardisierte Rate

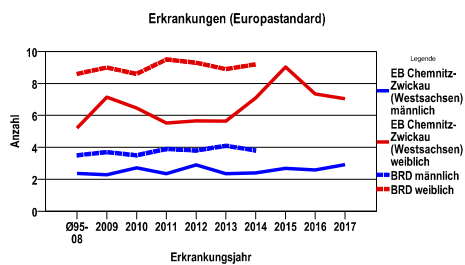
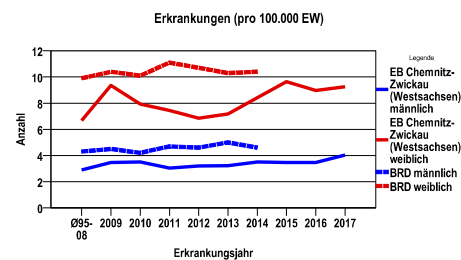
**Anzahl Neuerkrankungen**



**Absolute Neuerkrankungen und Neuerkrankungsraten je 100.000 Einwohner**

Jahr	absolut männlich	absolut weiblich	Rohe Rate männlich	Rohe Rate weiblich	Stand. Rate männlich	Stand. Rate weiblich
2017	29	69	4,0	9,2	2,9	7,0
2016	25	67	3,5	9,0	2,6	7,3
2015	25	72	3,5	9,6	2,7	9,0
2014	25	63	3,5	8,4	2,4	7,1
2013	23	54	3,2	7,2	2,3	5,6
2012	23	52	3,2	6,8	2,9	5,6
2011	22	57	3,0	7,4	2,3	5,5
2010	26	62	3,5	7,9	2,7	6,5
2009	26	74	3,5	9,4	2,3	7,1
Ø95-08	23	58	2,9	6,7	2,4	5,2

Stand. Rate = Europastandard



Vergleichswerte - - - ; - - -

RKI, Sachsen 2003-2004, männlich	3,1
RKI, BRD 2014, männlich	4,6
RKI, Sachsen 2003-2004, weiblich	6,6
RKI, BRD 2014, weiblich	10,4

Vergleichswerte - - - ; - - -

RKI, Sachsen 2003-2004, männlich	2,6
RKI, BRD 2014, männlich	3,8
RKI, Sachsen 2003-2004, weiblich	5,3
RKI, BRD 2014, weiblich	9,2

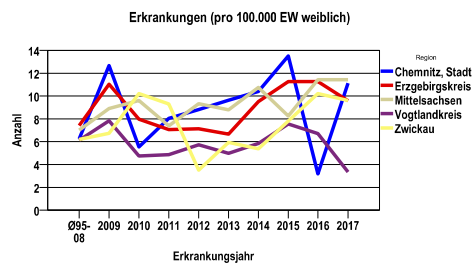
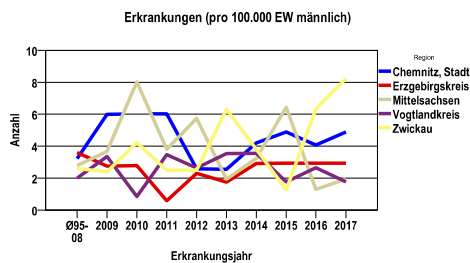
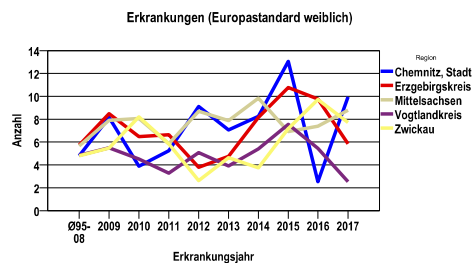
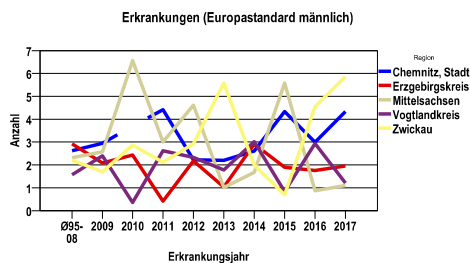
**EB Chemnitz-Zwickau (Westsachsen) Chemnitz, Stadt, Erzgebirgskreis, Mittelsachsen, Vogtlandkreis, Zwickau**  
**Schilddrüsenkarzinom C73**

**Zahl der Neuerkrankungen nach Stadt-/Landkreisen**

EB Chemnitz-Zwickau (Westsachsen)	absolut männlich					absolut weiblich				
	2017	2016	2015	2014	2013	2017	2016	2015	2014	2013
Chemnitz, Stadt	6	5	6	5	3	14	4	17	13	12
Erzgebirgskreis	5	5	5	5	3	17	20	20	17	12
Mittelsachsen	3	2	10	5	3	18	18	13	17	14
Vogtlandkreis	2	3	2	4	4	4	8	9	7	6
Zwickau	13	10	2	6	10	16	17	13	9	10

**Neuerkrankungsrate nach Stadt-/Landkreisen (n/100.000 Einwohner), altersstandardisiert (ESR)**

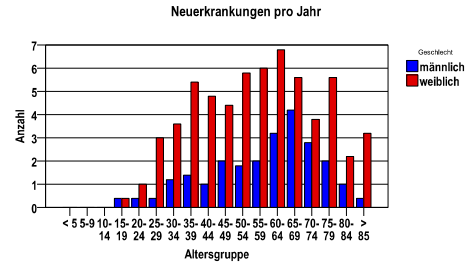
Region	Stand. Rate männlich					Stand. Rate weiblich				
	2017	2016	2015	2014	2013	2017	2016	2015	2014	2013
Chemnitz, Stadt	4,3	3,0	4,3	2,6	2,2	9,9	2,5	13,1	8,2	7,1
Erzgebirgskreis	2,0	1,8	1,9	2,9	1,0	5,8	9,8	10,8	8,2	4,8
Mittelsachsen	1,1	,9	5,6	1,7	1,0	8,8	7,4	6,9	9,8	7,9
Vogtlandkreis	1,2	2,9	,8	3,0	1,8	2,5	5,5	7,6	5,4	3,9
Zwickau	5,9	4,5	,7	2,0	5,6	7,7	9,7	7,2	3,7	4,6



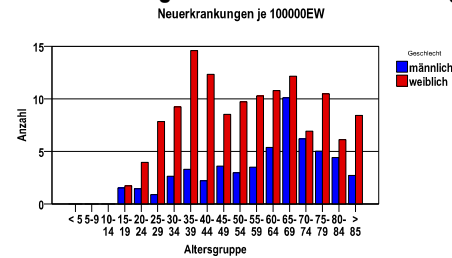
**EB Chemnitz-Zwickau (Westsachsen) Chemnitz, Stadt, Erzgebirgskreis, Mittelsachsen, Vogtlandkreis, Zwickau**  
**Schilddrüsenkarzinom C73**

<b>Diagnosejahre</b>
2012 bis 2016

**Neuerkrankungen /Jahr nach Altersgruppen**



**Neuerkrankungen/100.000 EW nach Altersgruppen**



**Häufigkeit der Tumorerkrankungen nach der Lokalisation (ICD-O)**

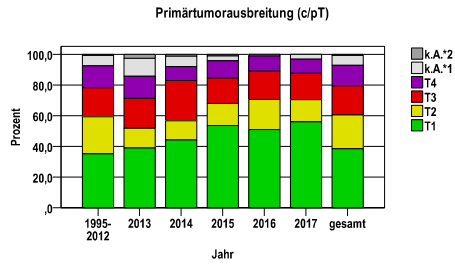
ICD-O	Bezeichnung	m	%m	w	%w	ges.	%ges.
C73.9	Schilddrüse	121	100,0	308	100,0	429	100,0
	Gesamt	121	28,2	308	71,8	429	.

**Histologische Häufigkeitsverteilung**

Bezeichnung	M-Code	N	%	% gesamt
Papilläres Adenokarzinom o.n.A.	8260/3	215	51,1%	50,1%
Follikuläres Adenokarzinom o.n.A.	8330/3	61	14,5%	14,2%
Papilläres Karzinom, follikuläre Variante	8340/3	34	8,1%	7,9%
Papilläres Mikrokarzinom	8341/3	19	4,5%	4,4%
Anaplastisches Karzinom o.n.A.	8021/3	18	4,3%	4,2%
Medulläres Karzinom o.n.A.	8510/3	13	3,1%	3,0%
Medulläres Karzinom mit amyloidem Stroma	8345/3	13	3,1%	3,0%
Undifferenziertes Karzinom o.n.A.	8020/3	11	2,6%	2,6%
sonstige maligne Histologien		37	8,8%	8,6%
maligne Histologien gesamt		421		98,1%
nicht histologisch gesichert		8		1,9%

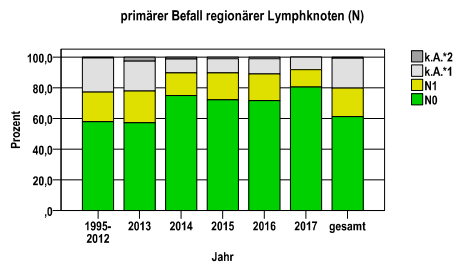
**Primärtumorausbreitung (T)**

Jahr	T1	T2	T3	T4	k.A.*1	k.A.*2	gesamt
1995-2012	517	356	279	210	99	10	1471
2013	30	10	15	11	9	2	77
2014	39	11	23	8	6	1	88
2015	52	14	16	11	3	1	97
2016	47	18	17	9	1	0	92
2017	55	14	17	9	3	0	98
gesamt	740	423	367	258	121	14	1923
%	38	22	19	13	6	1	100



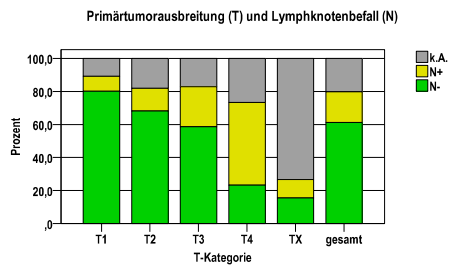
**primärer Befall der regionären Lymphknoten (N)**

Jahr	N0	N1	k.A.*1	k.A.*2	gesamt
1995-2012	852	285	326	8	1471
2013	44	16	15	2	77
2014	66	13	8	1	88
2015	70	17	9	1	97
2016	66	16	9	1	92
2017	79	11	8	0	98
gesamt	1177	358	375	13	1923
%	61	19	20	1	100



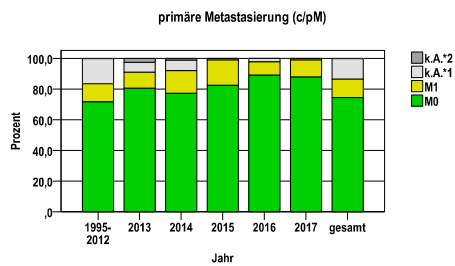
**Primärtumorausbreitung (T) und Lymphknotenbefall (N)**

T-Kategorie	N-	N+	k.A.	gesamt	N+ %
T1	593	67	80	740	9,1
T2	288	58	77	423	13,7
T3	215	89	63	367	24,3
T4	60	129	69	258	50,0
TX	21	15	99	135	11,1
gesamt	1177	358	388	1923	18,6
%	61	19	20	100	.



**primäre Metastasierung (M)**

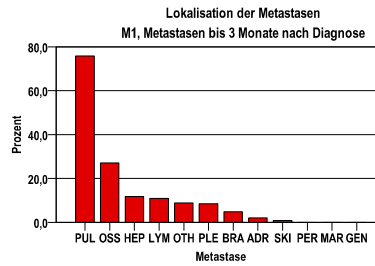
Jahr	M0	M1	k.A.*1	k.A.*2	gesamt
1995-2012	1053	175	241	2	1471
2013	62	8	5	2	77
2014	68	13	6	1	88
2015	80	16	1	0	97
2016	82	8	2	0	92
2017	86	11	1	0	98
gesamt	1431	231	256	5	1923
%	74	12	13	0	100



k.A.\*1 = keine Angabe, Primärtumor jedoch histologisch gesichert  
 k.A.\*2 = keine Angabe, nur klinische Sicherung des Tumors

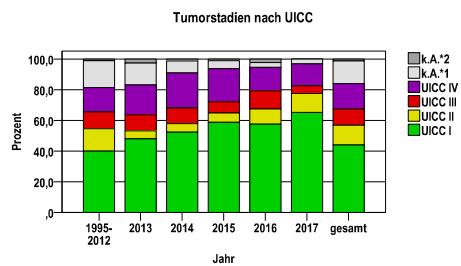
**primäre Metastasen**

Metastase	Anzahl	Prozent	Gesamt N
PUL	188	75,8	248
OSS	67	27,0	.
HEP	29	11,7	.
LYM	27	10,9	.
OTH	22	8,9	.
PLE	21	8,5	.
BRA	12	4,8	.
ADR	5	2,0	.
SKI	2	,8	.
PER	0	,0	.
MAR	0	,0	.
GEN	0	,0	.



**Tumorstadien nach UICC**

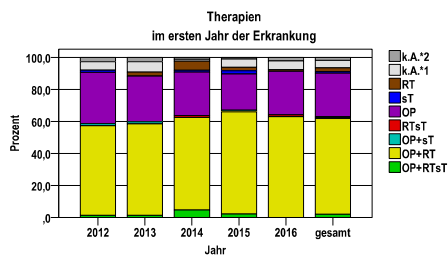
Jahr	UICC I	UICC II	UICC III	UICC IV	k.A.*1	k.A.*2	gesamt	UICC IV %
1995-2012	589	213	162	234	257	16	1471	15,9
2013	37	4	8	15	11	2	77	19,5
2014	46	5	9	20	7	1	88	22,7
2015	57	6	7	21	5	1	97	21,6
2016	53	9	11	14	3	2	92	15,2
2017	64	12	5	14	3	0	98	14,3
gesamt	846	249	202	318	286	22	1923	16,5
%	44	13	11	17	15	1	100	.



**EB Chemnitz-Zwickau (Westsachsen) Chemnitz, Stadt, Erzgebirgskreis, Mittelsachsen, Vogtlandkreis, Zwickau**  
**Schilddrüsenkarzinom C73**

**Therapien im ersten Jahr nach Diagnosenstellung\***

Jahr	OP+RTsT	OP+RT	OP+sT	RTsT	OP	sT	RT	k.A.*1	k.A.*2	gesamt	OP %
2012	1	42	1	0	24	1	0	4	2	75	32,0
2013	1	44	1	0	22	0	2	5	2	77	28,6
2014	4	51	0	1	24	1	5	1	1	88	27,3
2015	2	62	1	0	22	2	5	1	1	97	22,7
2016	0	58	0	1	25	0	1	5	2	92	27,2
gesamt	8	257	3	2	117	4	10	20	8	429	27,3
%	2	60	1	0	27	1	2	5	2	100	.



sT = systemische Therapie  
 RT = Strahlentherapie  
 OP = Operation

k.A.\*1 = keine tumorspezifische Therapie, jedoch histologisch gesichert  
 k.A.\*2 = keine tumorspezifische Therapie, nur klinische Sicherung des Tumors

<b>Diagnosejahre</b>
2012 bis 2016

**Operationen im ersten Jahr nach Diagnosenstellung\***

OPS	Anzahl	%	OPS-Schlüssel Version 2015
5-063	302	78,4	Thyreoidektomie
5-061	96	24,9	Hemithyreoidektomie
5-062	39	10,1	Andere partielle Schilddrüsenresektion
5-064	2	,5	Operationen an der Schilddrüse durch Sternotomie
gesamt	385	.	

gesamt = Anzahl der operierten Fälle (entspricht der OP-Anzahl der vorhergehende Tabelle); Mehrfachnennungen bei den OPS-Nummern sind pro Fall möglich; Prozentzahl bezieht sich auf den Anteil an den operierten Gesamtfällen

**Systemische Therapien im ersten Jahr nach Diagnosenstellung\***

Beschreibung	Typ	Anzahl	%
Paclitaxel	C	4	23,5
Doxorubicin	C	3	17,6
Cisplatin, Doxorubicin	C	3	17,6
Cisplatin	C	2	11,8
Carboplatin, Paclitaxel	C	1	5,9
Doxorubicin, Ifosfamid	C	1	5,9
Cisplatin, Vinorelbin	C	1	5,9
Cisplatin, Etoposid	C	1	5,9
Sorafenib	I	4	23,5
Denosumab	I	1	5,9
gesamt Anzahl der Fälle		17	.

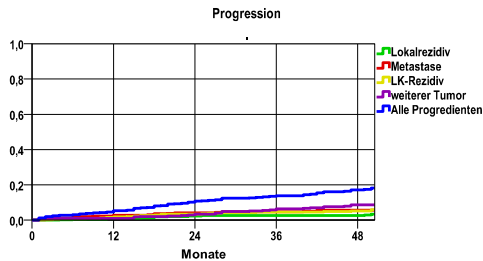
Protokolltyp:  
 CM – Monochemoth.  
 CP – Polychemoth.  
 C – Chemotherapie o.n.A.  
 IC – Immun-/Chemoth.  
 H – Hormontherapie  
 I – Immuntherapie  
 IU – unspezif. Immunth.  
 IS – spezif. Immunth.

gesamt = Anzahl der therapierten Fälle; Mehrfachnennungen von Therapien sind pro Fall möglich; Prozentzahl bezieht sich auf den Anteil an den systemisch therapierten Gesamtfällen

\*Bei Eintritt eines Rezidivs werden weitere Therapien nicht ausgewiesen.

Diagnosejahre
2008 bis 2013

**Progression**

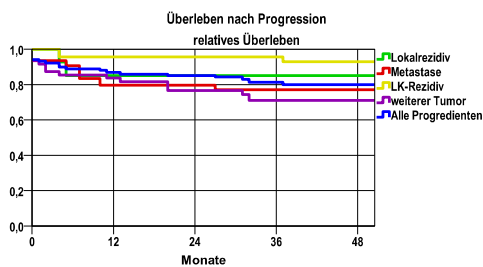


**mediane ereignisfreie Zeit**

- Lokalrezidiv >4,0 Jahre
- Metastase >4,0 Jahre
- LK-Rezidiv >4,0 Jahre
- weiterer Tumor >4,0 Jahre
- Alle Progredienten >4,0 Jahre

Progression setzt Vollremission voraus.

**Überleben nach Progression**



Ereignis	Monate	%	95%CI	N	zens. +1 %	zens. -1 %	E
Lokalrezidiv	12	1,0	,0- 2,0	392	2,0	1,0	4
	24	2,4	,8- 3,9		7,4	4,8	9
	36	2,6	1,0- 4,3		17,6	13,8	10
	48	2,6	. - .		28,6	22,7	10
Metastase	12	2,8	1,2- 4,5	392	2,3	1,0	11
	24	4,2	2,2- 6,2		6,9	4,8	16
	36	4,7	2,6- 6,9		16,8	13,5	18
	48	5,7	3,3- 8,0		27,0	21,9	21
LK-Rezidiv	12	1,8	,5- 3,1	392	2,3	1,0	7
	24	3,4	1,6- 5,2		7,7	4,8	13
	36	4,5	2,4- 6,6		17,3	13,0	17
	48	5,2	2,9- 7,5		28,1	21,9	19
weiterer Tumor	12	1,0	,0- 2,0	392	2,6	1,0	4
	24	3,4	1,6- 5,3		7,7	4,8	13
	36	6,4	3,8- 8,9		16,3	13,0	23
	48	8,7	5,7-11,7		27,0	22,2	30
Alle Progredienten	12	5,4	3,2- 7,6	392	2,0	1,0	21
	24	10,7	7,6-13,8		6,4	4,8	41
	36	13,9	10,4-17,4		14,3	12,2	52
	48	17,1	13,2-21,0		24,2	20,7	62

N = Anzahl der Fälle mit Vollremission  
 E = Anzahl der Ereignisse

Ereignis	beob. Überl.	rel. Überl.	95%-KI ±	N	zens. %
Lokalrezidiv	84,6	85,1	.	14	50,0
Metastase	73,4	77,1	.	31	51,6
LK-Rezidiv	88,9	93,0	14,7	22	36,4
weiterer Tumor	68,4	71,0	.	47	44,7
Alle Progredienten	76,0	79,9	10,0	87	42,5

**medianes Überleben nach Progression**

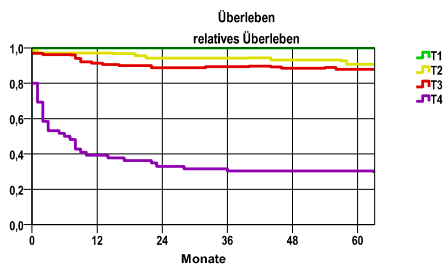
- Lokalrezidiv >4,0 Jahre
- Metastase >4,0 Jahre
- LK-Rezidiv >4,0 Jahre
- weiterer Tumor >4,0 Jahre
- Alle Progredienten >4,0 Jahre

Diagnosejahre
2008 bis 2013

**5-Jahres-Überleben nach Primärtumorausbreitung**

T-Kategorie	beob. Überl.	rel. Überl.	95%-KI ±	N	zens. %
T1	96,8	100,0	2,6	199	53,3
T2	86,1	90,7	8,5	67	37,3
T3	79,2	87,9	8,1	97	20,6
T4	27,3	30,3	.	55	9,1

nur Ersterkrankungen



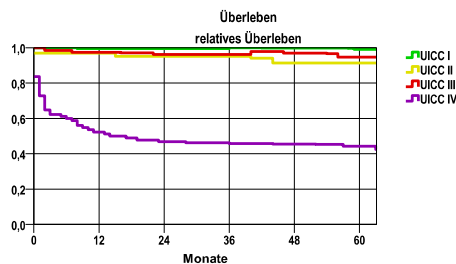
**mediane Überlebenszeit**

T1 >5,0 Jahre  
 T2 >5,0 Jahre  
 T3 >5,0 Jahre  
 T4 ,5 Jahre

**5-Jahres-Überleben nach UICC-Tumorstadium**

UICC-Stadium	beob. Überl.	rel. Überl.	95%-KI ±	N	zens. %
UICC I	96,0	99,0	2,8	219	52,5
UICC II	87,9	91,3	.	33	39,4
UICC III	84,6	94,7	9,8	53	20,8
UICC IV	36,9	44,2	11,1	73	13,7

nur Ersterkrankungen



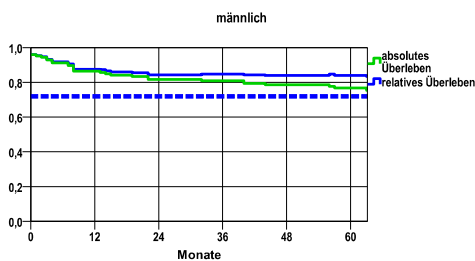
**mediane Überlebenszeit**

UICC I >5,0 Jahre  
 UICC II >5,0 Jahre  
 UICC III >5,0 Jahre  
 UICC IV 1,2 Jahre

**Überleben gesamt, männlich**

Jahr	beob. Überl.	rel. Überl.	95%-KI ±	N	zens. %
1	86,5	87,5	6,0	126	,0
2	81,7	84,3	6,7	.	,0
3	81,0	84,8	6,9	.	,0
4	78,6	83,9	7,2	.	,0
5	76,8	84,0	7,4	.	34,1

nur Ersterkrankungen



**mediane Überlebenszeit:**

>5,0 Jahre

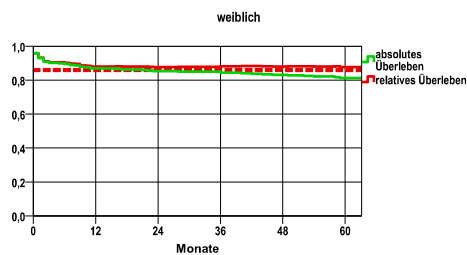
**Vergleichswert - - - - , 5-Jahres-Überleben (%)**

RKI, BRD 2011-2012, niedrigster Wert, männlich 72,0

**weiblich**

Jahr	beob. Überl.	rel. Überl.	95%-KI ±	N	zens. %
1	86,9	88,0	3,7	320	,0
2	85,3	87,7	3,9	.	,0
3	84,4	88,2	4,0	.	,0
4	83,1	88,1	4,1	.	,6
5	81,3	87,8	4,3	.	37,8

nur Ersterkrankungen



**mediane Überlebenszeit:**

>5,0 Jahre

**Vergleichswert - - - - , 5-Jahres-Überleben (%)**

RKI, BRD 2011-2012, niedrigster Wert, weiblich 86,0

verwendete Sterbetafel:
Sachsen 1995-2016