

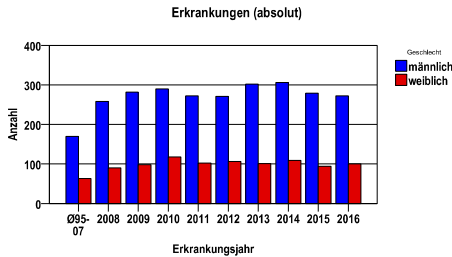
Harnblasenkarzinome (C67, D09.0, D41.4)

Durchschnittlich erfasste Erkrankungszahlen

Zeitraum	Geschlecht	N	rohe Rate	altersstandardisierte Rate (ESR)*	arithm. Alter Jahre	medianes Alter Jahre	Vergleich medianes Alter	Vergleichsquelle
2011 - 2015	männlich	1430	67,4	35,5	72,5	74,4	.	
	weiblich	512	23,2	9,4	74,9	76,8	.	

* europastandardisierte Rate

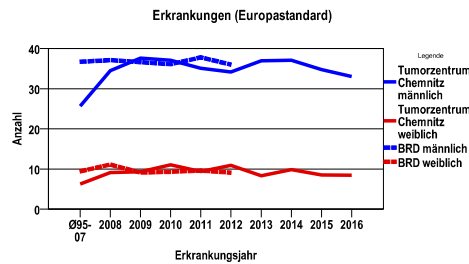
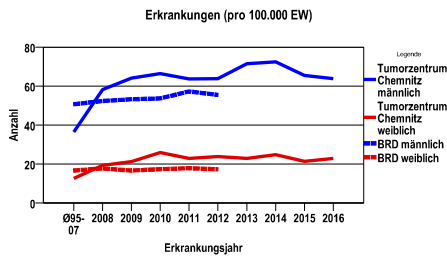
Anzahl Neuerkrankungen



Absolute Neuerkrankungen und Neuerkrankungsraten je 100.000 Einwohner

Jahr	absolut männlich	absolut weiblich	Rohe Rate männlich	Rohe Rate weiblich	Stand. Rate männlich	Stand. Rate weiblich
2016	272	100	63,8	22,9	33,0	8,4
2015	279	94	65,4	21,5	34,8	8,5
2014	306	109	72,5	24,9	37,1	9,8
2013	302	101	71,5	22,9	37,0	8,3
2012	271	106	63,8	23,9	34,2	10,9
2011	272	102	63,7	22,9	35,1	9,4
2010	290	118	66,5	25,9	37,1	11,1
2009	282	98	64,2	21,3	37,6	9,3
2008	258	90	58,3	19,4	34,5	9,1
Ø95-07	170	63	36,4	12,7	25,7	6,2

Stand. Rate = Europastandard



Vergleichswerte

RKI, BRD 2012, männlich	55,5
RKI, BRD 2012, weiblich	17,3

Vergleichswerte

RKI, BRD 2012, männlich	36,0
GEKID-Atlas, Sachsen 2013, männlich	35,3
RKI, BRD 2012, weiblich	9,1
GEKID-Atlas, Sachsen 2013, weiblich	8,2

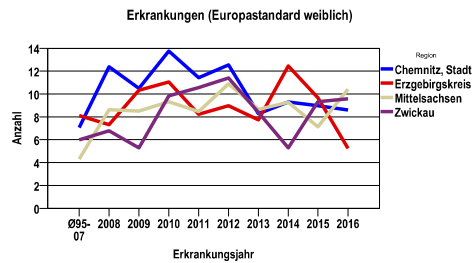
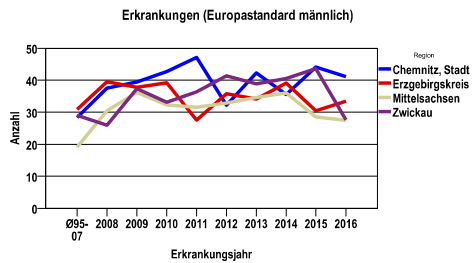
Tumorzentrum Chemnitz Chemnitz, Stadt, Erzgebirgskreis, Mittelsachsen, Zwickau
Harnblasenkarzinome (C67, D09.0, D41.4)

Zahl der Neuerkrankungen nach Stadt-/Landkreisen

Tumorzentrum Chemnitz	absolut männlich	absolut weiblich
	2016	2015	2014	2013	2012	2016	2015	2014	2013	2012
Chemnitz, Stadt	91	93	79	90	73	32	31	26	27	37
Erzgebirgskreis (anteilig 66,8%)	75	70	90	81	77	18	24	38	30	23
Mittelsachsen	87	88	110	104	94	39	31	39	36	36
Zwickau (anteilig 21,7%)	19	28	27	27	27	11	8	6	8	10

Neuerkrankungsrate nach Stadt-/Landkreisen (n/100.000 Einwohner), altersstandardisiert (ESR)

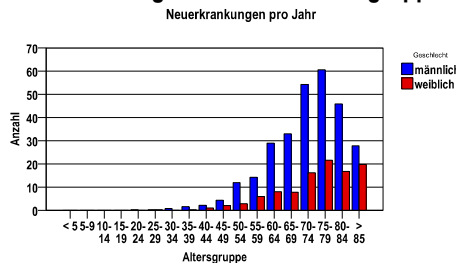
Region	Stand. Rate männlich	Stand. Rate weiblich
	2016	2015	2014	2013	2012	2016	2015	2014	2013	2012
Chemnitz, Stadt	41,1	44,2	35,5	42,3	32,2	8,6	9,0	9,3	8,3	12,5
Erzgebirgskreis	33,5	30,4	39,1	34,2	35,8	5,2	9,7	12,5	7,7	9,0
Mittelsachsen	27,5	28,6	36,0	34,6	32,9	10,4	7,1	9,3	8,7	10,9
Zwickau	27,6	43,7	40,5	38,9	41,4	9,6	9,3	5,3	8,4	11,4



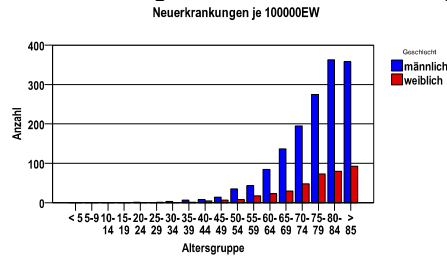
Harnblasenkarzinome (C67, D09.0, D41.4)

Diagnosejahre
2011 bis 2015

Neuerkrankungen/Jahr nach Altersgruppen



Neuerkrankungen/100.000 EW nach Altersgruppen



Häufigkeit der Tumorerkrankungen nach der ICD10

ICD-10	Bezeichnung	m	%m	w	%w	ges.	%ges.
C67.0	Bösartige Neubildung: Trigonum vesicae	9	,6	3	,6	12	,6
C67.1	Bösartige Neubildung: Apex vesicae	12	,8	2	,4	14	,7
C67.2	Bösartige Neubildung: Laterale Harnblasenwand	133	9,3	55	10,7	188	9,7
C67.3	Bösartige Neubildung: Vordere Harnblasenwand	8	,6	4	,8	12	,6
C67.4	Bösartige Neubildung: Hintere Harnblasenwand	32	2,2	7	1,4	39	2,0
C67.5	Bösartige Neubildung: Harnblasenhals	5	,3	3	,6	8	,4
C67.6	Bösartige Neubildung: Ostium ureteris	3	,2	6	1,2	9	,5
C67.8	Bösartige Neubildung: Harnblase, mehrere Teilbereiche überlappend	405	28,3	147	28,7	552	28,4
C67.9	Bösartige Neubildung: Harnblase, nicht näher bezeichnet	165	11,5	71	13,9	236	12,2
D09.0	Carcinoma in situ: Harnblase	632	44,2	198	38,7	830	42,7
D41.4	Neubildung unsicheren oder unbekanntes Verhaltens: Harnblase	26	1,8	16	3,1	42	2,2
	Gesamt	1430	73,6	512	26,4	1942	.

D09.0 = einschließlich nichtinvasives papilläres Übergangszellkarzinom

Häufigkeit der Tumorerkrankungen nach der Lokalisation (ICD-O)

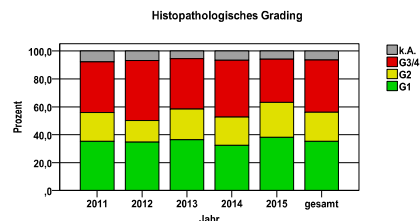
ICD-O	Bezeichnung	m	%m	w	%w	ges.	%ges.
C67.8	Harnblase, mehrere Teilbereiche überlappend	645	45,1	225	43,9	870	44,8
C67.9	Blase o.n.A.	334	23,4	134	26,2	468	24,1
C67.2	Laterale Harnblasenwand	323	22,6	105	20,5	428	22,0
C67.4	Hintere Harnblasenwand	62	4,3	20	3,9	82	4,2
C67.6	Ostium ureteris	16	1,1	12	2,3	28	1,4
C67.0	Trigonum vesicae	17	1,2	3	,6	20	1,0
C67.1	Blasendach	16	1,1	4	,8	20	1,0
C67.3	Vordere Harnblasenwand	11	,8	6	1,2	17	,9
C67.5	Harnblasenhals	6	,4	3	,6	9	,5
	Gesamt	1430	73,6	512	26,4	1942	.

Histologische Häufigkeitsverteilung

Bezeichnung	M-Code	N	%	% gesamt
Nichtinvasives papilläres Übergangszellkarzinom	8130/2	799	96,3%	41,1%
Übergangszell-Carcinoma in situ	8120/2	31	3,7%	1,6%
in situ Histologien gesamt		830		42,7%
Übergangszellkarzinom o.n.A.	8120/3	782	77,9%	40,3%
Papilläres Übergangszellkarzinom	8130/3	137	13,6%	7,1%
sonstige maligne Histologien		85	8,5%	4,4%
maligne Histologien gesamt		1004		51,7%
Papilläre Neoplasie der Übergangszellen mit niedrigem Malignitätspotential	8130/1	32	88,9%	1,6%
sonstige unklare Dignität		4	11,1%	0,2%
unklare Dignität gesamt		36		1,9%
nicht histologisch gesichert		72		3,7%

Histologisches Grading (nur histologisch gesicherte Fälle)

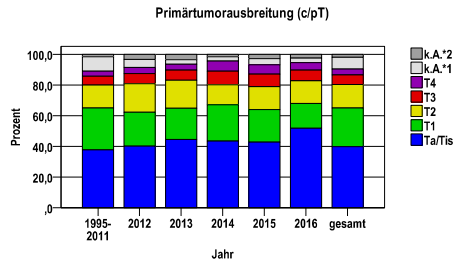
Jahr	G1	G2	G3/4	k.A.	gesamt
2011	126	74	130	28	358
2012	126	56	156	25	363
2013	140	85	139	21	385
2014	131	82	165	27	405
2015	137	90	111	21	359
gesamt	660	387	701	122	1870
%	35	21	37	7	100



Harnblasenkarzinome (C67, D09.0, D41.4)

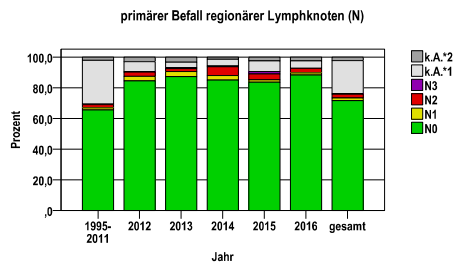
Primärtumorausbreitung (T)

Jahr	Ta/Tis	T1	T2	T3	T4	k.A.*1	k.A.*2	gesamt
1995-2011	1717	1235	683	254	155	422	71	4537
2012	152	83	70	25	15	20	12	377
2013	180	82	73	27	15	12	14	403
2014	181	98	54	37	27	12	6	415
2015	160	79	56	30	23	15	10	373
2016	193	60	55	26	18	11	9	372
gesamt	2583	1637	991	399	253	492	122	6477
%	40	25	15	6	4	8	2	100



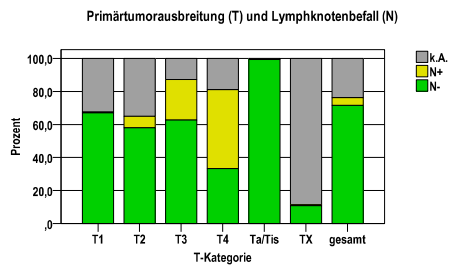
primärer Befall der regionären Lymphknoten (N)

Jahr	N0	N1	N2	N3	k.A.*1	k.A.*2	gesamt
1995-2011	2973	69	90	15	1296	94	4537
2012	319	11	10	1	25	11	377
2013	352	13	8	3	14	13	403
2014	353	12	24	2	18	6	415
2015	312	6	14	6	26	9	373
2016	329	5	11	0	18	9	372
gesamt	4638	116	157	27	1397	142	6477
%	72	2	2	0	22	2	100



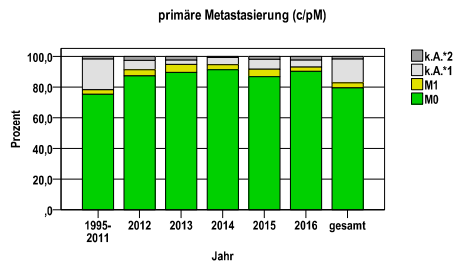
Primärtumorausbreitung (T) und Lymphknotenbefall (N)

T-Kategorie	N-	N+	k.A.	gesamt	N+ %
T1	1097	7	533	1637	,4
T2	574	70	347	991	7,1
T3	250	98	51	399	24,6
T4	84	121	48	253	47,8
Ta/Tis	2566	0	17	2583	,0
TX	67	4	543	614	,7
gesamt	4638	300	1539	6477	4,6
%	72	5	24	100	.



primäre Metastasierung (M)

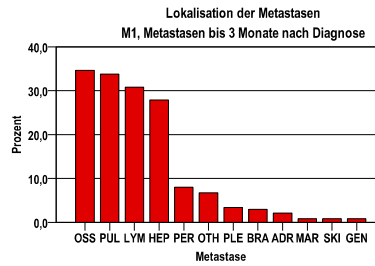
Jahr	M0	M1	k.A.*1	k.A.*2	gesamt
1995-2011	3416	138	905	78	4537
2012	329	15	23	10	377
2013	361	21	11	10	403
2014	379	14	19	3	415
2015	324	18	24	7	373
2016	336	10	17	9	372
gesamt	5145	216	999	117	6477
%	79	3	15	2	100



Harnblasenkarzinome (C67, D09.0, D41.4)

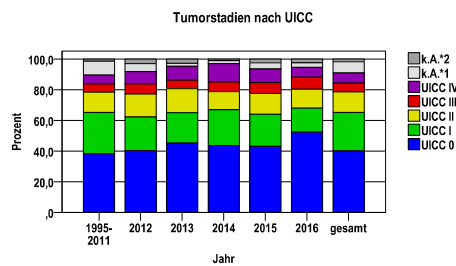
primäre Metastasen

Metastase	Anzahl	Prozent	Gesamt N
OSS	82	34,6	237
PUL	80	33,8	.
LYM	73	30,8	.
HEP	66	27,8	.
PER	19	8,0	.
OTH	16	6,8	.
PLE	8	3,4	.
BRA	7	3,0	.
ADR	5	2,1	.
MAR	2	,8	.
SKI	2	,8	.
GEN	2	,8	.



Tumorstadien nach UICC

Jahr	UICC 0	UICC I	UICC II	UICC III	UICC IV	k.A.*1	k.A.*2	gesamt	UICC IV %
1995-2011	1734	1229	599	238	260	413	64	4537	5,7
2012	152	83	56	25	30	20	11	377	8,0
2013	182	80	63	23	36	8	11	403	8,9
2014	181	97	49	26	50	8	4	415	12,0
2015	161	78	50	27	33	15	9	373	8,8
2016	195	58	46	29	24	11	9	372	6,5
gesamt	2605	1625	863	368	433	475	108	6477	6,7
%	40	25	13	6	7	7	2	100	.

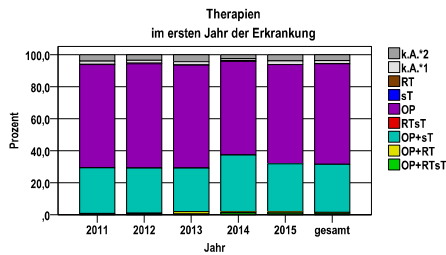


Harnblasenkarzinome (C67, D09.0, D41.4)

Therapien im ersten Jahr nach Diagnosenstellung*

Jahr	OP+RTsT	OP+RT	OP+sT	RTsT	OP	sT	RT	k.A.*1	k.A.*2	gesamt	OP %
2011	2	1	107	0	241	0	1	7	15	374	64,4
2012	2	2	106	0	246	1	0	7	13	377	65,3
2013	2	6	110	0	259	0	0	9	17	403	64,3
2014	5	3	147	0	243	2	0	5	10	415	58,6
2015	4	3	112	0	231	0	0	9	14	373	61,9
gesamt	15	15	582	0	1220	3	1	37	69	1942	62,8
%	1	1	30	0	63	0	0	2	4	100	.

sT = systemische Therapie
 RT = Strahlentherapie
 OP = Operation



Diagnosejahre
2011 bis 2015

Operationen im ersten Jahr nach Diagnosenstellung*

OPS	Anzahl	%	OPS-Schlüssel Version 2015
5-573	1810	98,8	Transurethrale Inzision, Exzision, Destruktion und Resektion von (erkranktem) Gewebe der Harnblase
5-576	308	16,8	Zystektomie
5-575	6	,3	Partielle Harnblasenresektion
5-574	5	,3	Offen chirurgische und laparoskopische Exzision und Destruktion von (erkranktem) Gewebe der Harnblase
gesamt	1832	.	

gesamt = Anzahl der operierten Fälle (entspricht der OP-Anzahl der vorhergehende Tabelle); Mehrfachnennungen bei den OPS-Nummern sind pro Fall möglich; Prozentzahl bezieht sich auf den Anteil an den operierten Gesamtfällen

Systemische Therapien im ersten Jahr nach Diagnosenstellung*

Beschreibung	Typ	Anzahl	%
Medikament o. n. A.	C	495	82,5
Cisplatin, Gemcitabin	C	72	12,0
Cisplatin, Gemcitabin, Paclitaxel	C	12	2,0
gesamt Anzahl der Fälle		600	.

gesamt = Anzahl der therapierten Fälle; Mehrfachnennungen von Therapien sind pro Fall möglich; Prozentzahl bezieht sich auf den Anteil an den systemisch therapierten Gesamtfällen

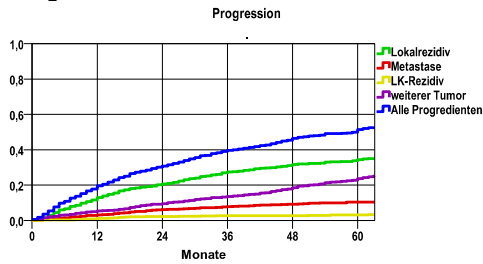
*Bei Eintritt eines Rezidivs werden weitere Therapien nicht ausgewiesen.

Protokolltyp:
 CM – Monochemoth.
 CP – Polychemoth.
 C – Chemotherapie o.n.A.
 IC – Immun-/Chemoth.
 H – Hormontherapie
 I – Immuntherapie
 IU – unspezif. Immunth.
 IS – spezif. Immunth.

Harnblasenkarzinome (C67, D09.0, D41.4)

Diagnosejahre
2007 bis 2012

Progression



mediane ereignisfreie Zeit

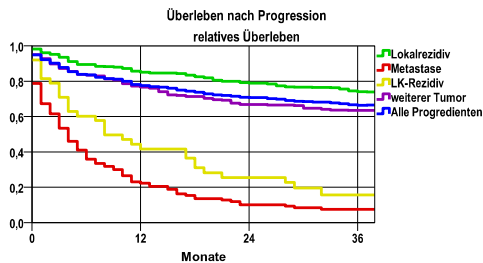
Lokalrezidiv	>5,0 Jahre
Metastase	>5,0 Jahre
LK-Rezidiv	>5,0 Jahre
weiterer Tumor	>5,0 Jahre
Alle Progredienten	4,9 Jahre

Progression setzt Vollremission voraus.

Ereignis	Monate	%	95%CI	N	zens. +1 %	zens. %	E
Lokalrezidiv	12	13,0	11,2-14,8	1440	12,0	5,1	175
	24	20,6	18,4-22,8		21,7	9,8	266
	36	27,4	24,8-29,9		30,2	15,1	335
	48	31,6	28,9-34,4		40,6	21,5	370
	60	34,4	31,4-37,3		50,8	29,7	386
Metastase	12	3,1	2,2- 4,0	1440	11,7	5,2	42
	24	6,1	4,8- 7,4		22,4	11,0	78
	36	7,8	6,3- 9,4		32,7	17,4	96
	48	9,2	7,5-10,9		46,2	26,0	108
	60	10,3	8,5-12,2		60,1	37,1	115
LK-Rezidiv	12	1,1	,6- 1,7	1440	13,2	5,2	15
	24	2,2	1,4- 3,0		24,9	11,0	28
	36	2,6	1,7- 3,5		36,5	17,4	32
	48	2,6	- - .		51,0	26,0	32
	60	3,1	2,0- 4,1		65,5	37,2	35
weiterer Tumor	12	5,4	4,2- 6,6	1440	12,4	5,1	74
	24	9,4	7,8-11,0		23,5	10,8	121
	36	13,5	11,6-15,5		33,5	16,3	163
	48	18,6	16,2-21,0		45,4	23,8	204
	60	23,7	20,9-26,5		57,5	33,1	235
Alle Progredienten	12	19,5	17,4-21,6	1440	10,0	5,0	266
	24	30,8	28,2-33,3		17,2	9,4	404
	36	39,7	37,0-42,5		23,6	13,9	501
	48	46,4	43,5-49,4		31,7	19,4	561
	60	51,4	48,3-54,5		39,9	26,2	594

N = Anzahl der Fälle mit Vollremission
E = Anzahl der Ereignisse

Überleben nach Progression



Ereignis	beob. Überl.	rel. Überl.	95%-KI ±	N	zens. %
Lokalrezidiv	66,0	74,1	4,8	417	16,8
Metastase	6,9	7,5	4,6	122	3,3
LK-Rezidiv	14,6	15,7	12,0	38	7,9
weiterer Tumor	56,2	63,6	6,3	283	25,8
Alle Progredienten	59,2	66,5	4,0	647	17,2

medianes Überleben nach Progression

Lokalrezidiv	>3,0 Jahre
Metastase	,3 Jahre
LK-Rezidiv	,7 Jahre
weiterer Tumor	>3,0 Jahre
Alle Progredienten	>3,0 Jahre

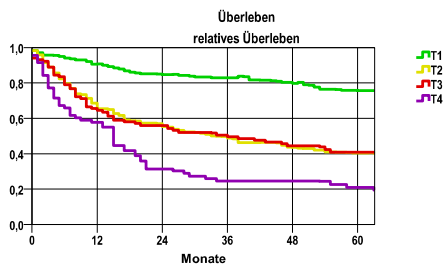
Harnblasenkarzinome (C67, D09.0, D41.4)

Diagnosejahre
2007 bis 2012

5-Jahres-Überleben nach Tumorgröße

T-Kategorie	beob. Überl.	rel. Überl.	95%-KI ±	N	zens. %
T1	58,6	75,6	4,9	394	14,5
T2	31,1	40,4	5,2	305	6,6
T3	34,8	40,9	10,2	85	14,1
T4	17,3	21,0	9,1	68	1,5

nur Ersterkrankungen



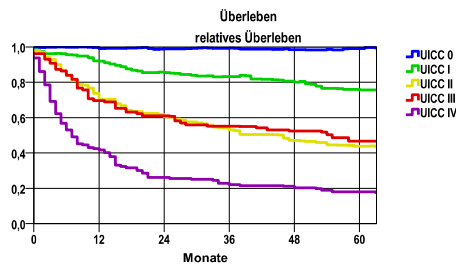
mediane Überlebenszeit

T1	>5,0 Jahre
T2	2,8 Jahre
T3	2,9 Jahre
T4	1,2 Jahre

5-Jahres-Überleben nach UICC-Tumorstadium

UICC-Stadium	beob. Überl.	rel. Überl.	95%-KI ±	N	zens. %
UICC 0	81,4	99,0	2,8	761	16,2
UICC I	58,4	75,7	5,0	390	14,6
UICC II	33,8	43,7	5,9	254	7,1
UICC III	37,9	46,6	11,1	79	16,5
UICC IV	14,9	18,0	6,2	127	1,6

nur Ersterkrankungen



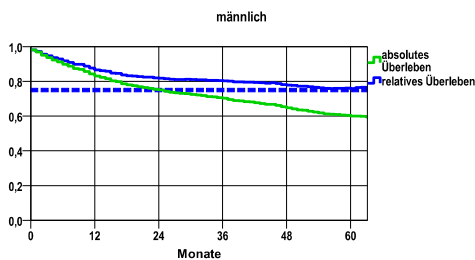
mediane Überlebenszeit

UICC 0	>5,0 Jahre
UICC I	>5,0 Jahre
UICC II	3,8 Jahre
UICC III	4,5 Jahre
UICC IV	,6 Jahre

Überleben gesamt, männlich

Jahr	beob. Überl.	rel. Überl.	95%-KI ±	N	zens. %
1	83,0	86,7	2,1	1254	,0
2	75,0	81,9	2,4	.	,0
3	70,3	80,3	2,5	.	,0
4	64,8	77,8	2,6	.	1,5
5	60,1	75,9	2,7	.	12,4

nur Ersterkrankungen



mediane Überlebenszeit

>5,0 Jahre

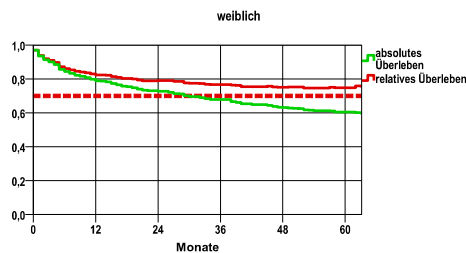
Vergleichswert - - - , 5-Jahres-Überleben (%)

RKI, BRD 2005-2006, mittlerer Wert, männlich 75,0

weiblich

Jahr	beob. Überl.	rel. Überl.	95%-KI ±	N	zens. %
1	79,0	82,3	3,7	461	,0
2	72,7	79,0	4,1	.	,0
3	67,9	76,6	4,3	.	,0
4	63,1	75,0	4,4	.	1,3
5	60,5	74,8	4,5	.	15,0

nur Ersterkrankungen



mediane Überlebenszeit

>5,0 Jahre

Vergleichswert - - - , 5-Jahres-Überleben (%)

RKI, BRD 2005-2006, mittlerer Wert, weiblich 70,0

verwendete Sterbetafel:
Sachsen 1995-2011

Vorlage vom: 20.05.2017

Programmversion vom: 21.11.2014

©SWSTUZ-GTDS-SPSS-Auswertungssystem

Datenstand vom:

02.05.2017