

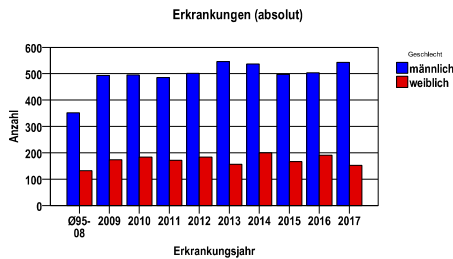
**EB Chemnitz-Zwickau (West Sachsen) Chemnitz, Stadt, Erzgebirgskreis, Mittelsachsen, Vogtlandkreis, Zwickau**  
**Harnblasenkarzinome (C67, D09.0, D41.4)**

**Durchschnittlich erfasste Erkrankungszahlen**

Zeitraum	Geschlecht	N	rohe Rate	altersstandardisierte Rate (ESR)*	arithm. Alter Jahre	medianes Alter Jahre	Vergleich medianes Alter	Vergleichsquelle
2012 - 2016	männlich	2584	72,0	37,2	72,3	74,2	73,0	RKI, BRD 2011-2012
	weiblich	899	24,0	9,5	75,0	76,8	74,5	

\* europastandardisierte Rate

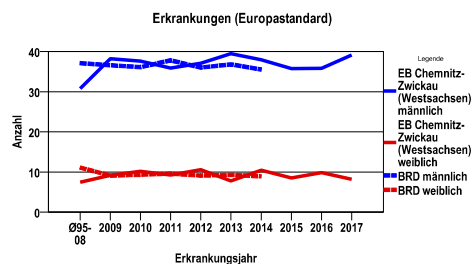
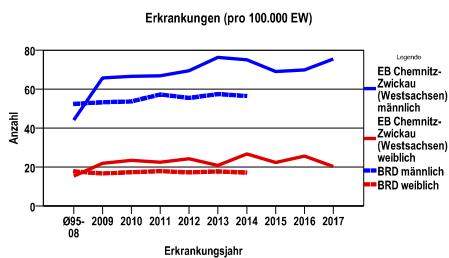
**Anzahl Neuerkrankungen**



**Absolute Neuerkrankungen und Neuerkrankungsraten je 100.000 Einwohner**

Jahr	absolut männlich	absolut weiblich	Rohe Rate männlich	Rohe Rate weiblich	Stand. Rate männlich	Stand. Rate weiblich
2017	543	152	75,5	20,4	39,1	8,2
2016	503	191	69,9	25,6	35,8	9,8
2015	497	167	69,1	22,4	35,7	8,5
2014	537	200	75,1	26,7	38,0	10,5
2013	546	157	76,3	20,9	39,5	7,8
2012	501	184	69,5	24,2	37,1	10,6
2011	485	172	66,8	22,5	35,9	9,2
2010	495	184	66,6	23,5	37,6	10,2
2009	493	174	65,8	22,0	38,2	9,1
Ø95-08	351	132	44,1	15,4	30,7	7,4

Stand. Rate = Europastandard



**Vergleichswerte** - - - ; - - -

RKI, BRD 2014, männlich	56,5
RKI, BRD 2014, weiblich	17,2

**Vergleichswerte** - - - ; - - -

RKI, BRD 2014, männlich	35,5
GEKID-Atlas, Sachsen 2013, männlich	35,3
RKI, BRD 2014, weiblich	8,9
GEKID-Atlas, Sachsen 2013, weiblich	8,2

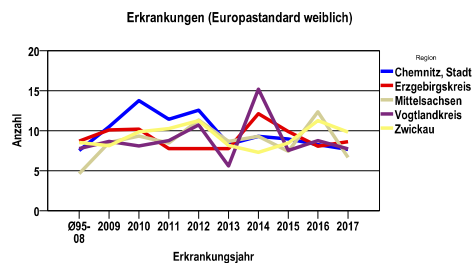
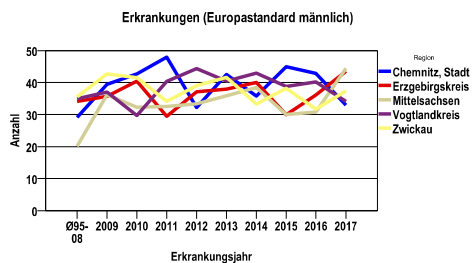
**EB Chemnitz-Zwickau (Westsachsen) Chemnitz, Stadt, Erzgebirgskreis, Mittelsachsen, Vogtlandkreis, Zwickau**  
**Harnblasenkarzinome (C67, D09.0, D41.4)**

**Zahl der Neuerkrankungen nach Stadt-/Landkreisen**

EB Chemnitz-Zwickau (Westsachsen)	absolut männlich	.	.	.	.	absolut weiblich	.	.	.	.
	2017	2016	2015	2014	2013	2017	2016	2015	2014	2013
Chemnitz, Stadt	76	95	94	80	91	23	31	31	26	27
Erzgebirgskreis	142	123	101	137	130	34	36	41	56	42
Mittelsachsen	129	97	91	116	108	28	46	32	39	36
Vogtlandkreis	80	92	89	91	90	25	30	26	42	19
Zwickau	116	96	122	113	127	42	48	37	37	33

**Neuerkrankungsrate nach Stadt-/Landkreisen (n/100.000 Einwohner), altersstandardisiert (ESR)**

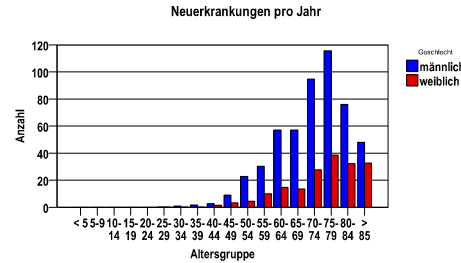
Region	Stand. Rate männlich	.	.	.	.	Stand. Rate weiblich	.	.	.	.
	2017	2016	2015	2014	2013	2017	2016	2015	2014	2013
Chemnitz, Stadt	33,0	42,9	44,9	35,8	42,6	7,6	8,3	9,0	9,3	8,3
Erzgebirgskreis	43,5	36,1	29,9	40,0	38,0	8,6	8,1	9,9	12,1	7,7
Mittelsachsen	44,5	30,8	30,0	38,5	35,9	6,7	12,4	7,4	9,3	8,7
Vogtlandkreis	34,2	40,2	38,8	43,0	40,4	7,7	8,7	7,5	15,2	5,6
Zwickau	37,4	31,7	38,2	33,3	41,7	9,8	11,2	8,5	7,3	8,1



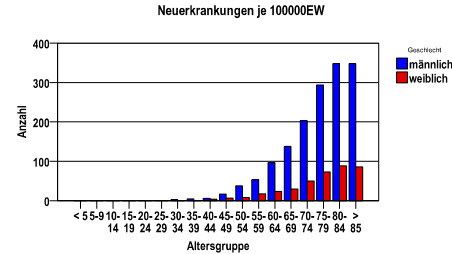
**EB Chemnitz-Zwickau (Westsachsen) Chemnitz, Stadt, Erzgebirgskreis, Mittelsachsen, Vogtlandkreis, Zwickau**  
**Harnblasenkarzinome (C67, D09.0, D41.4)**

**Diagnosejahre**  
2012 bis 2016

**Neuerkrankungen/Jahr nach Altersgruppen**



**Neuerkrankungen/100.000 EW nach Altersgruppen**



**Häufigkeit der Tumorerkrankungen nach der ICD10**

ICD-10	Bezeichnung	m	%m	w	%w	ges.	%ges.
C67.0	Bösartige Neubildung: Trigonum vesicae	29	1,1	19	2,1	48	1,4
C67.2	Bösartige Neubildung: Laterale Harnblasenwand	242	9,4	98	10,9	340	9,8
C67.4	Bösartige Neubildung: Hintere Harnblasenwand	62	2,4	13	1,4	75	2,2
C67.8	Bösartige Neubildung: Harnblase, mehrere Teilbereiche überlappend	711	27,5	249	27,7	960	27,6
C67.9	Bösartige Neubildung: Harnblase, nicht näher bezeichnet	228	8,8	103	11,5	331	9,5
D09.0	Carcinoma in situ: Harnblase	1239	47,9	364	40,5	1603	46,0
D41.4	Neubildung unsicheren oder unbekanntes Verhaltens: Harnblase	35	1,4	26	2,9	61	1,8
sonst.	sonstige Erkrankungen	38	1,5	27	3,0	65	1,9
	Gesamt	2584	74,2	899	25,8	3483	.

D09.0 = einschließlich nichtinvasives papilläres Übergangszellkarzinom

**Häufigkeit der Tumorerkrankungen nach der Lokalisation (ICD-O)**

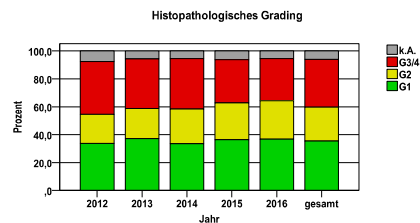
ICD-O	Bezeichnung	m	%m	w	%w	ges.	%ges.
C67.8	Harnblase, mehrere Teilbereiche überlappend	1118	43,3	363	40,4	1481	42,5
C67.2	Laterale Harnblasenwand	681	26,4	226	25,1	907	26,0
C67.9	Blase o.n.A.	475	18,4	191	21,2	666	19,1
C67.4	Hintere Harnblasenwand	144	5,6	35	3,9	179	5,1
C67.0	Trigonum vesicae	74	2,9	35	3,9	109	3,1
C67.6	Ostium ureteris	42	1,6	22	2,4	64	1,8
C67.3	Vordere Harnblasenwand	23	,9	15	1,7	38	1,1
sonst.	sonstige Lokalisationen	27	1,0	12	1,3	39	1,1
	Gesamt	2584	74,2	899	25,8	3483	.

**Histologische Häufigkeitsverteilung**

Bezeichnung	M-Code	N	%	% gesamt
Nichtinvasives papilläres Übergangszellkarzinom	8130/2	1547	96,5%	44,4%
Übergangszell-Carcinoma in situ	8120/2	56	3,5%	1,6%
in situ Histologien gesamt		1603		46,0%
Übergangszellkarzinom o.n.A.	8120/3	1240	71,6%	35,6%
Papilläres Übergangszellkarzinom	8130/3	361	20,8%	10,4%
sonstige maligne Histologien		132	7,6%	3,8%
maligne Histologien gesamt		1733		49,8%
Papilläre Neoplasie der Übergangszellen mit niedrigem Malignitätspotential	8130/1	41	78,8%	1,2%
sonstige unklare Dignität		11	21,2%	0,3%
unklare Dignität gesamt		52		1,5%
nicht histologisch gesichert		95		2,7%

**Histologisches Grading (nur histologisch gesicherte Fälle)**

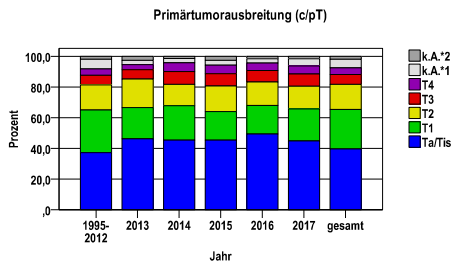
Jahr	G1	G2	G3/4	k.A.	gesamt
2012	224	139	251	51	665
2013	252	147	243	38	680
2014	242	179	262	39	722
2015	233	169	199	40	641
2016	250	187	206	37	680
gesamt	1201	821	1161	205	3388
%	35	24	34	6	100



**EB Chemnitz-Zwickau (Westsachsen) Chemnitz, Stadt, Erzgebirgskreis, Mittelsachsen, Vogtlandkreis, Zwickau**  
**Harnblasenkarzinome (C67, D09.0, D41.4)**

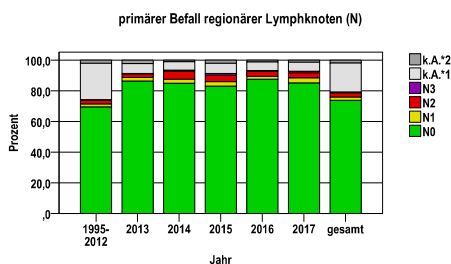
**Primärtumorausbreitung (T)**

Jahr	Ta/Tis	T1	T2	T3	T4	k.A.*1	k.A.*2	gesamt
1995-2012	3533	2622	1549	584	392	597	180	9457
2013	326	142	132	42	23	20	18	703
2014	335	165	103	61	43	20	10	737
2015	302	123	111	53	37	21	17	664
2016	343	129	106	52	34	20	10	694
2017	312	145	103	56	36	33	10	695
gesamt	5151	3326	2104	848	565	711	245	12950
%	40	26	16	7	4	5	2	100



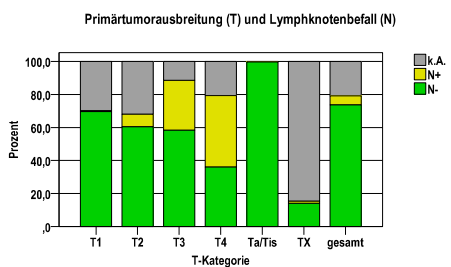
**primärer Befall der regionären Lymphknoten (N)**

Jahr	N0	N1	N2	N3	k.A.*1	k.A.*2	gesamt
1995-2012	6561	184	230	35	2253	194	9457
2013	607	17	15	3	45	16	703
2014	625	20	38	5	41	8	737
2015	551	19	28	8	44	14	664
2016	607	14	23	3	39	8	694
2017	591	23	23	7	41	10	695
gesamt	9542	277	357	61	2463	250	12950
%	74	2	3	0	19	2	100



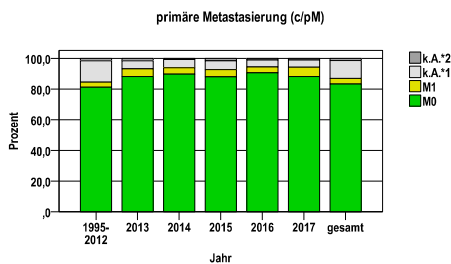
**Primärtumorausbreitung (T) und Lymphknotenbefall (N)**

T-Kategorie	N-	N+	k.A.	gesamt	N+ %
T1	2313	20	993	3326	,6
T2	1270	160	674	2104	7,6
T3	494	257	97	848	30,3
T4	204	244	117	565	43,2
Ta/Tis	5127	1	23	5151	,0
TX	134	13	809	956	1,4
gesamt	9542	695	2713	12950	5,4
%	74	5	21	100	.



**primäre Metastasierung (M)**

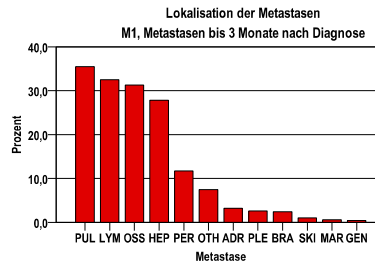
Jahr	M0	M1	k.A.*1	k.A.*2	gesamt
1995-2012	7685	302	1330	140	9457
2013	620	35	37	11	703
2014	661	31	40	5	737
2015	584	32	38	10	664
2016	629	26	32	7	694
2017	613	42	33	7	695
gesamt	10792	468	1510	180	12950
%	83	4	12	1	100



**EB Chemnitz-Zwickau (Westsachsen) Chemnitz, Stadt, Erzgebirgskreis, Mittelsachsen, Vogtlandkreis, Zwickau**  
**Harnblasenkarzinome (C67, D09.0, D41.4)**

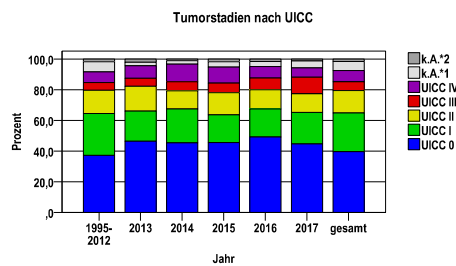
**primäre Metastasen**

Metastase	Anzahl	Prozent	Gesamt N
PUL	176	35,5	496
LYM	161	32,5	.
OSS	155	31,3	.
HEP	138	27,8	.
PER	58	11,7	.
OTH	37	7,5	.
ADR	16	3,2	.
PLE	13	2,6	.
BRA	12	2,4	.
SKI	5	1,0	.
MAR	3	,6	.
GEN	2	,4	.



**Tumorstadien nach UICC**

Jahr	UICC 0	UICC I	UICC II	UICC III	UICC IV	k.A.*1	k.A.*2	gesamt	UICC IV %
1995-2012	3523	2584	1419	487	651	633	160	9457	6,9
2013	326	139	113	37	58	16	14	703	8,3
2014	335	162	87	44	85	16	8	737	11,5
2015	302	121	95	42	69	24	11	664	10,4
2016	342	126	87	53	52	23	11	694	7,5
2017	311	142	85	75	42	32	8	695	6,0
gesamt	5139	3274	1886	738	957	744	212	12950	7,4
%	40	25	15	6	7	6	2	100	.

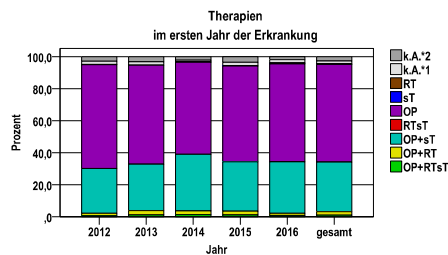


**EB Chemnitz-Zwickau (Westsachsen) Chemnitz, Stadt, Erzgebirgskreis, Mittelsachsen, Vogtlandkreis, Zwickau**  
**Harnblasenkarzinome (C67, D09.0, D41.4)**

**Therapien im ersten Jahr nach Diagnosenstellung\***

Jahr	OP+RTsT	OP+RT	OP+sT	RTsT	OP	sT	RT	k.A.*1	k.A.*2	gesamt	OP %
2012	5	10	192	0	444	1	0	14	19	685	64,8
2013	8	19	204	0	435	0	0	15	22	703	61,9
2014	10	18	260	0	424	2	0	8	15	737	57,5
2015	8	16	204	0	398	1	0	14	23	664	59,9
2016	6	10	223	0	424	2	3	14	12	694	61,1
gesamt	37	73	1083	0	2125	6	3	65	91	3483	61,0
%	1	2	31	0	61	0	0	2	3	100	.

sT = systemische Therapie  
 RT = Strahlentherapie  
 OP = Operation



Diagnosejahre
2012 bis 2016

**Operationen im ersten Jahr nach Diagnosenstellung\***

OPS	Anzahl	%	OPS-Schlüssel Version 2015
5-573	3273	98,6	Transurethrale Inzision, Exzision, Destruktion und Resektion von (erkranktem) Gewebe der Harnblase
5-576	532	16,0	Zystektomie
5-575	21	,6	Partielle Harnblasenresektion
5-574	13	,4	Offen chirurgische und laparoskopische Exzision und Destruktion von (erkranktem) Gewebe der Harnblase
gesamt	3318	.	

gesamt = Anzahl der operierten Fälle (entspricht der OP-Anzahl der vorhergehende Tabelle); Mehrfachnennungen bei den OPS-Nummern sind pro Fall möglich; Prozentzahl bezieht sich auf den Anteil an den operierten Gesamtfällen

**Systemische Therapien im ersten Jahr nach Diagnosenstellung\***

Beschreibung	Typ	Anzahl	%
Medikament o. n. A.	C	947	84,1
Cisplatin, Gemcitabin	C	92	8,2
Gemcitabin	C	16	1,4
Cisplatin, Gemcitabin, Paclitaxel	C	16	1,4
Mitomycin	C	14	1,2
Carboplatin, Gemcitabin	C	12	1,1
gesamt Anzahl der Fälle		1126	.

**Protokolltyp:**  
 CM – Monochemoth.  
 CP – Polychemoth.  
 C – Chemotherapie o.n.A.  
 IC – Immun-/Chemoth.  
 H – Hormontherapie  
 I – Immuntherapie  
 IU – unspezif. Immunth.  
 IS – spezif. Immunth.

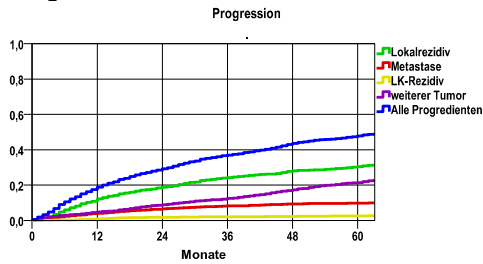
gesamt = Anzahl der therapierten Fälle; Mehrfachnennungen von Therapien sind pro Fall möglich; Prozentzahl bezieht sich auf den Anteil an den systemisch therapierten Gesamtfällen

\*Bei Eintritt eines Rezidivs werden weitere Therapien nicht ausgewiesen.

**EB Chemnitz-Zwickau (Westsachsen) Chemnitz, Stadt, Erzgebirgskreis, Mittelsachsen, Vogtlandkreis, Zwickau**  
**Harnblasenkarzinome (C67, D09.0, D41.4)**

**Diagnosejahre**  
2008 bis 2013

**Progression**



**mediane ereignisfreie Zeit**

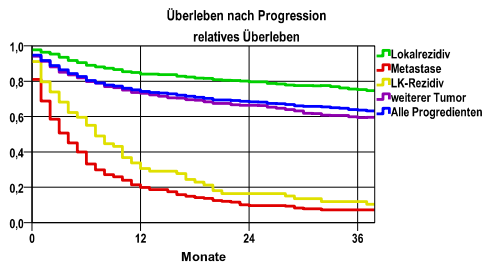
Lokalrezidiv >5,0 Jahre  
 Metastase >5,0 Jahre  
 LK-Rezidiv >5,0 Jahre  
 weiterer Tumor >5,0 Jahre  
 Alle Progredienten >5,0 Jahre

Ereignis	Monate	%	95%CI	N	zens. +1 %	zens. %	E
Lokalrezidiv	12	12,1	10,9-13,4	2854	9,6	2,2	328
	24	18,8	17,3-20,3		18,3	5,6	492
	36	24,2	22,5-25,9		25,4	8,8	609
	48	28,0	26,2-29,8		34,4	14,1	679
	60	30,4	28,5-32,4		44,1	21,0	714
Metastase	12	4,0	3,3-4,7	2854	8,5	2,2	109
	24	6,6	5,6-7,5		17,4	6,0	174
	36	8,2	7,1-9,3		25,8	10,0	210
	48	9,3	8,2-10,5		36,8	16,7	232
	60	9,7	8,5-10,9		49,9	26,1	238
LK-Rezidiv	12	,8	,5-1,2	2854	10,7	2,2	22
	24	1,8	1,3-2,4		20,9	6,0	47
	36	2,1	1,6-2,7		30,6	10,0	53
	48	2,3	1,7-2,9		42,6	16,9	56
	60	2,6	1,9-3,2		56,0	26,3	60
weiterer Tumor	12	4,8	4,0-5,6	2854	10,1	2,2	131
	24	8,8	7,7-9,9		19,6	5,9	228
	36	12,5	11,1-13,8		27,9	9,5	307
	48	17,3	15,8-18,9		37,1	15,3	398
	60	21,5	19,7-23,3		48,4	23,7	461
Alle Progredienten	12	18,9	17,4-20,3	2854	7,4	2,2	517
	24	29,3	27,6-31,0		13,6	5,5	781
	36	37,0	35,1-38,9		18,6	8,3	958
	48	43,6	41,6-45,6		25,1	12,8	1092
	60	47,8	45,7-49,9		32,9	18,7	1162

Progression setzt Vollremission voraus.

N = Anzahl der Fälle mit Vollremission  
 E = Anzahl der Ereignisse

**Überleben nach Progression**



Ereignis	beob. Überl.	rel. Überl.	95%-KI ±	N	zens. %
Lokalrezidiv	67,3	75,3	3,5	776	16,5
Metastase	6,7	7,3	3,2	252	3,2
LK-Rezidiv	10,9	11,9	7,6	68	2,9
weiterer Tumor	52,5	59,4	4,5	577	25,6
Alle Progredienten	56,8	63,6	2,9	1283	16,7

**medianes Überleben nach Progression**

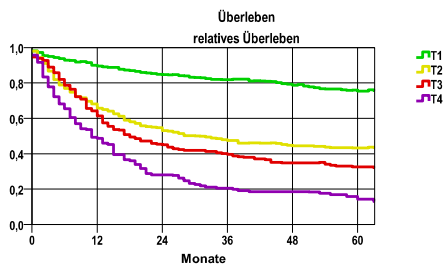
Lokalrezidiv >3,0 Jahre  
 Metastase ,3 Jahre  
 LK-Rezidiv ,6 Jahre  
 weiterer Tumor >3,0 Jahre  
 Alle Progredienten >3,0 Jahre

Diagnosejahre
2008 bis 2013

**5-Jahres-Überleben nach Tumorgröße**

T-Kategorie	beob. Überl.	rel. Überl.	95%-KI ±	N	zens. %
T1	58,6	75,3	3,8	678	24,9
T2	32,8	43,3	4,0	546	14,8
T3	27,2	32,5	6,1	204	9,3
T4	11,9	14,3	5,7	140	6,4

nur Ersterkrankungen



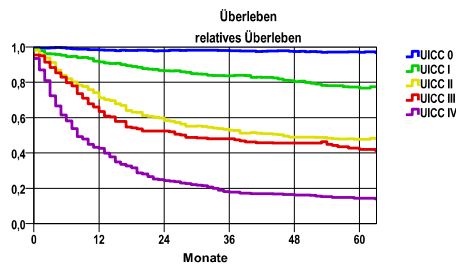
**mediane Überlebenszeit**

T1 >5,0 Jahre  
 T2 2,5 Jahre  
 T3 1,5 Jahre  
 T4 ,9 Jahre

**5-Jahres-Überleben nach UICC-Tumorstadium**

UICC-Stadium	beob. Überl.	rel. Überl.	95%-KI ±	N	zens. %
UICC 0	79,5	97,0	2,1	1417	32,4
UICC I	59,7	76,7	3,8	657	25,6
UICC II	36,1	47,8	4,4	477	16,6
UICC III	33,9	42,0	7,7	151	11,9
UICC IV	12,0	14,4	3,8	287	5,2

nur Ersterkrankungen



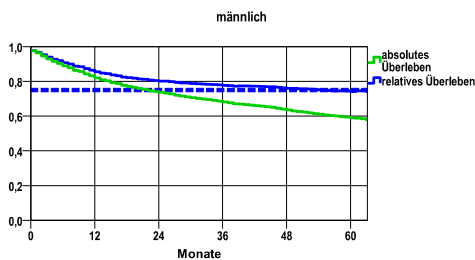
**mediane Überlebenszeit**

UICC 0 >5,0 Jahre  
 UICC I >5,0 Jahre  
 UICC II 3,8 Jahre  
 UICC III 2,3 Jahre  
 UICC IV ,7 Jahre

**Überleben gesamt, männlich**

Jahr	beob. Überl.	rel. Überl.	95%-KI ±	N	zens. %
1	82,0	85,6	1,6	2342	,0
2	73,7	80,2	1,8	.	,0
3	68,2	77,8	1,9	.	,0
4	63,5	75,9	1,9	.	1,1
5	58,9	74,1	2,0	.	23,9

nur Ersterkrankungen



**mediane Überlebenszeit**

>5,0 Jahre

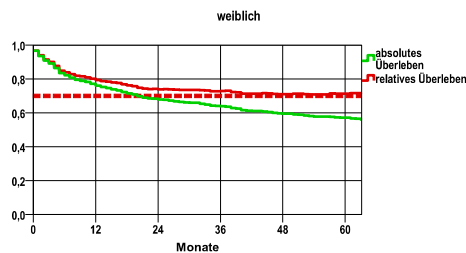
**Vergleichswert - - - , 5-Jahres-Überleben (%)**

RKI, BRD 2005-2006, mittlerer Wert, männlich 75,0

**weiblich**

Jahr	beob. Überl.	rel. Überl.	95%-KI ±	N	zens. %
1	76,1	79,4	2,9	812	,0
2	67,9	73,9	3,2	.	,0
3	63,9	72,8	3,3	.	,0
4	59,5	71,0	3,4	.	1,0
5	57,1	71,3	3,4	.	25,5

nur Ersterkrankungen



**mediane Überlebenszeit**

>5,0 Jahre

**Vergleichswert - - - , 5-Jahres-Überleben (%)**

RKI, BRD 2005-2006, mittlerer Wert, weiblich 70,0

verwendete Sterbetafel:
Sachsen 1995-2016