

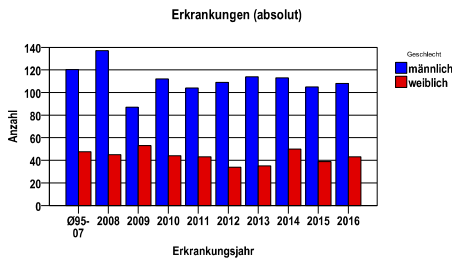
Harnblasenkarzinome C67

Durchschnittlich erfasste Erkrankungszahlen

Zeitraum	Geschlecht	N	rohe Rate	altersstandardisierte Rate (ESR)*	arithm. Alter Jahre	medianes Alter Jahre	Vergleich medianes Alter	Vergleichsquelle
2011 - 2015	männlich	545	37,0	18,6	73,3	74,3	74,0	RKI, BRD 2013-2014
	weiblich	201	12,8	4,6	76,8	77,9	76,5	

* europastandardisierte Rate

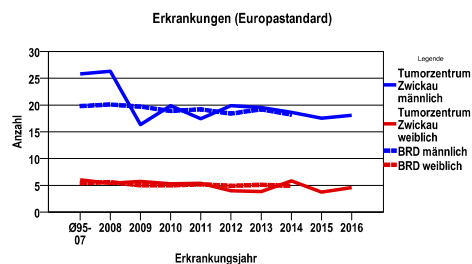
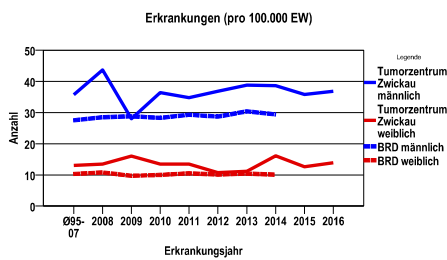
Anzahl Neuerkrankungen



Absolute Neuerkrankungen und Neuerkrankungsraten je 100.000 Einwohner

Jahr	absolut männlich	absolut weiblich	Rohe Rate männlich	Rohe Rate weiblich	Stand. Rate männlich	Stand. Rate weiblich
2016	108	43	36,8	13,9	18,1	4,6
2015	105	39	35,8	12,6	17,5	3,8
2014	113	50	38,6	16,1	18,7	5,8
2013	114	35	38,8	11,2	19,5	3,8
2012	109	34	36,8	10,8	19,9	4,0
2011	104	43	34,8	13,5	17,5	5,4
2010	112	44	36,4	13,5	19,9	5,3
2009	87	53	28,0	16,0	16,3	5,7
2008	137	45	43,7	13,4	26,3	5,4
Ø95-07	120	48	35,7	13,0	25,8	6,0

Stand. Rate = Europastandard



Vergleichswerte

RKI, BRD 2014, männlich 29,4

RKI, BRD 2014, weiblich 10,1

Vergleichswerte

RKI, BRD 2014, männlich 18,2

RKI, BRD 2014, weiblich 4,9

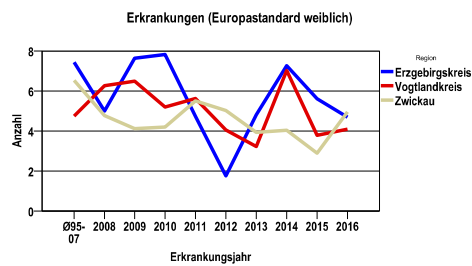
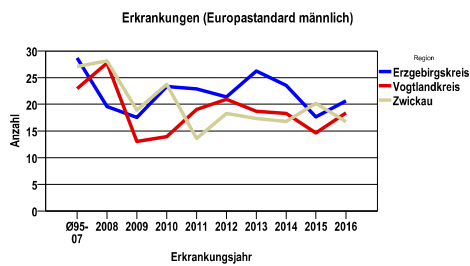
Harnblasenkarzinome C67

Zahl der Neuerkrankungen nach Stadt-/Landkreisen

Tumorzentrum Zwickau	absolut männlich	absolut weiblich
	2016	2015	2014	2013	2012	2016	2015	2014	2013	2012
Erzgebirgskreis (anteilig 33,2%)	22	19	28	28	22	8	11	13	8	5
Vogtlandkreis	42	34	39	43	44	16	15	21	12	12
Zwickau (anteilig 78,3%)	44	52	46	43	43	19	13	16	15	17

Neuerkrankungsrate nach Stadt-/Landkreisen (n/100.000 Einwohner), altersstandardisiert (ESR)

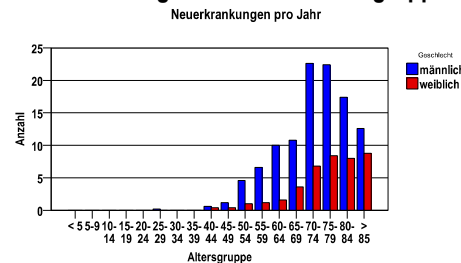
Region	Stand. Rate männlich	Stand. Rate weiblich
	2016	2015	2014	2013	2012	2016	2015	2014	2013	2012
Erzgebirgskreis	20,6	17,6	23,5	26,2	21,4	4,7	5,6	7,3	4,8	1,7
Vogtlandkreis	18,4	14,6	18,3	18,7	20,9	4,1	3,8	7,0	3,2	4,0
Zwickau	16,7	20,2	16,8	17,3	18,3	5,0	2,9	4,0	3,9	5,0



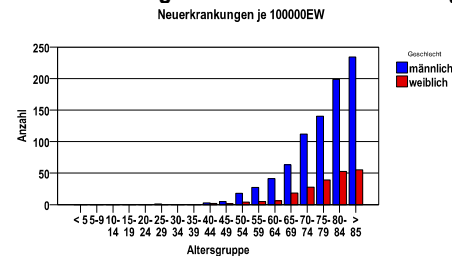
Harnblasenkarzinome C67

Diagnosejahre
2011 bis 2015

Neuerkrankungen/Jahr nach Altersgruppen



Neuerkrankungen/100.000 EW nach Altersgruppen



Häufigkeit der Tumorerkrankungen nach der ICD10

ICD-10	Bezeichnung	m	%m	w	%w	ges.	%ges.
C67.0	Bösartige Neubildung: Trigonum vesicae	17	3,1	10	5,0	27	3,6
C67.1	Bösartige Neubildung: Apex vesicae	2	,4	0	.	2	,3
C67.2	Bösartige Neubildung: Laterale Harnblasenwand	116	21,3	42	20,9	158	21,2
C67.3	Bösartige Neubildung: Vordere Harnblasenwand	6	1,1	6	3,0	12	1,6
C67.4	Bösartige Neubildung: Hintere Harnblasenwand	26	4,8	8	4,0	34	4,6
C67.5	Bösartige Neubildung: Harnblasenhals	2	,4	1	,5	3	,4
C67.6	Bösartige Neubildung: Ostium ureteris	8	1,5	3	1,5	11	1,5
C67.7	Bösartige Neubildung: Urachus	0	.	1	,5	1	,1
C67.8	Bösartige Neubildung: Harnblase, mehrere Teilbereiche überlappend	316	58,0	100	49,8	416	55,8
C67.9	Bösartige Neubildung: Harnblase, nicht näher bezeichnet	52	9,5	30	14,9	82	11,0
	Gesamt	545	73,1	201	26,9	746	.

Häufigkeit der Tumorerkrankungen nach der Lokalisation (ICD-O)

ICD-O	Bezeichnung	m	%m	w	%w	ges.	%ges.
C67.8	Harnblase, mehrere Teilbereiche überlappend	313	57,4	98	48,8	411	55,1
C67.2	Laterale Harnblasenwand	116	21,3	44	21,9	160	21,4
C67.9	Blase o.n.A.	52	9,5	30	14,9	82	11,0
C67.4	Hintere Harnblasenwand	27	5,0	8	4,0	35	4,7
C67.0	Trigonum vesicae	20	3,7	10	5,0	30	4,0
C67.3	Vordere Harnblasenwand	5	,9	6	3,0	11	1,5
C67.6	Ostium ureteris	8	1,5	3	1,5	11	1,5
C67.5	Harnblasenhals	2	,4	1	,5	3	,4
C67.1	Blasendach	2	,4	0	.	2	,3
C67.7	Urachus	0	.	1	,5	1	,1
	Gesamt	545	73,1	201	26,9	746	.

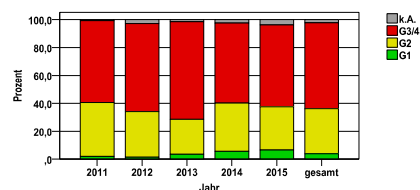
Histologische Häufigkeitsverteilung

Bezeichnung	M-Code	N	%	% gesamt
Übergangszellkarzinom o.n.A.	8120/3	461	63,9%	61,8%
Papilläres Übergangszellkarzinom	8130/3	215	29,8%	28,8%
sonstige maligne Histologien		46	6,4%	6,2%
maligne Histologien gesamt		722		96,8%
nicht histologisch gesichert		24		3,2%

Histologisches Grading (nur histologisch gesicherte Fälle)

Jahr	G1	G2	G3/4	k.A.	gesamt
2011	3	56	85	1	145
2012	2	45	87	4	138
2013	5	36	101	2	144
2014	9	55	91	4	159
2015	9	42	80	5	136
gesamt	28	234	444	16	722
%	4	32	61	2	100

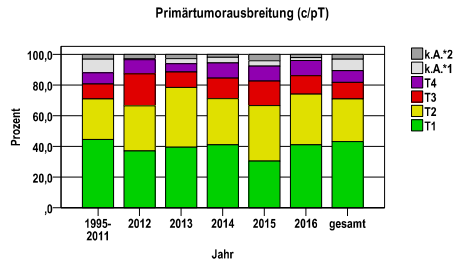
Histopathologisches Grading



Harnblasenkarzinome C67

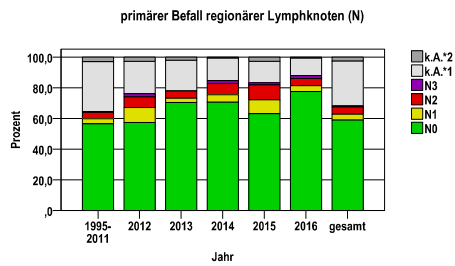
Primärtumorausbreitung (T)

Jahr	T1	T2	T3	T4	k.A.*1	k.A.*2	gesamt
1995-2011	1249	743	274	207	245	89	2807
2012	53	42	30	13	1	4	143
2013	59	58	15	8	5	4	149
2014	67	49	22	16	6	3	163
2015	44	52	23	14	5	6	144
2016	62	50	18	15	3	3	151
gesamt	1534	994	382	273	265	109	3557
%	43	28	11	8	7	3	100



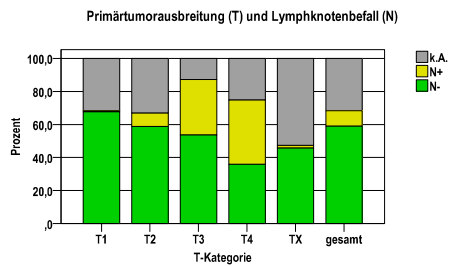
primärer Befall der regionären Lymphknoten (N)

Jahr	N0	N1	N2	N3	k.A.*1	k.A.*2	gesamt
1995-2011	1586	91	117	17	915	81	2807
2012	82	14	10	3	30	4	143
2013	105	4	7	0	30	3	149
2014	115	8	12	3	24	1	163
2015	91	13	14	2	20	4	144
2016	117	6	7	3	17	1	151
gesamt	2096	136	167	28	1036	94	3557
%	59	4	5	1	29	3	100



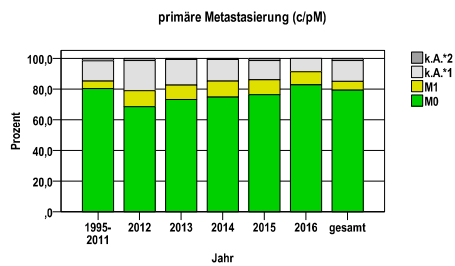
Primärtumorausbreitung (T) und Lymphknotenbefall (N)

T-Kategorie	N-	N+	k.A.	gesamt	N+ %
T1	1038	10	486	1534	,7
T2	584	81	329	994	8,1
T3	205	128	49	382	33,5
T4	98	106	69	273	38,8
TX	171	6	197	374	1,6
gesamt	2096	331	1130	3557	9,3
%	59	9	32	100	.



primäre Metastasierung (M)

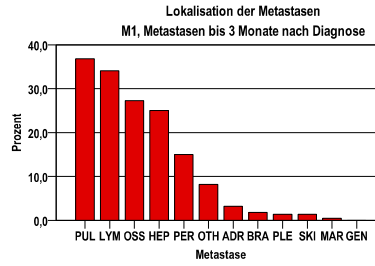
Jahr	M0	M1	k.A.*1	k.A.*2	gesamt
1995-2011	2256	134	371	46	2807
2012	98	15	28	2	143
2013	109	14	25	1	149
2014	122	17	23	1	163
2015	110	14	18	2	144
2016	125	13	13	0	151
gesamt	2820	207	478	52	3557
%	79	6	13	1	100



Harnblasenkarzinome C67

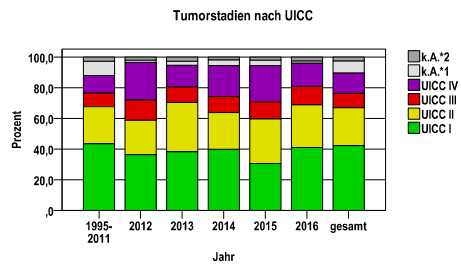
primäre Metastasen

Metastase	Anzahl	Prozent	Gesamt N
PUL	81	36,8	220
LYM	75	34,1	.
OSS	60	27,3	.
HEP	55	25,0	.
PER	33	15,0	.
OTH	18	8,2	.
ADR	7	3,2	.
BRA	4	1,8	.
PLE	3	1,4	.
SKI	3	1,4	.
MAR	1	,5	.
GEN	0	,0	.



Tumorstadien nach UICC

Jahr	UICC I	UICC II	UICC III	UICC IV	k.A.*1	k.A.*2	gesamt	UICC IV %
1995-2011	1222	678	250	319	260	78	2807	11,4
2012	52	32	19	35	2	3	143	24,5
2013	57	48	15	21	4	4	149	14,1
2014	65	39	17	33	6	3	163	20,2
2015	44	42	16	34	5	3	144	23,6
2016	62	42	18	23	2	4	151	15,2
gesamt	1502	881	335	465	279	95	3557	13,1
%	42	25	9	13	8	3	100	.

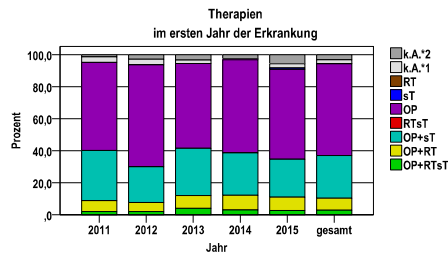


Harnblasenkarzinome C67

Therapien im ersten Jahr nach Diagnosenstellung*

Jahr	OP+RTsT	OP+RT	OP+sT	RTsT	OP	sT	RT	k.A.*1	k.A.*2	gesamt	OP %
2011	3	10	46	0	81	0	0	5	2	147	55,1
2012	3	8	32	0	91	0	0	5	4	143	63,6
2013	6	12	44	0	79	0	0	3	5	149	53,0
2014	5	15	43	0	95	0	0	1	4	163	58,3
2015	4	12	34	0	81	1	0	4	8	144	56,3
gesamt	21	57	199	0	427	1	0	18	23	746	57,2
%	3	8	27	0	57	0	0	2	3	100	.

sT = systemische Therapie
RT = Strahlentherapie
OP = Operation



Diagnosejahre
2011 bis 2015

Operationen im ersten Jahr nach Diagnosenstellung*

OPS	Anzahl	%	OPS-Schlüssel Version 2015
5-573	685	97,3	Transurethrale Inzision, Exzision, Destruktion und Resektion von (erkranktem) Gewebe der Harnblase
5-576	190	27,0	Zystektomie
5-575	12	1,7	Partielle Harnblasenresektion
5-574	6	,9	Offen chirurgische und laparoskopische Exzision und Destruktion von (erkranktem) Gewebe der Harnblase
gesamt	704	.	

gesamt = Anzahl der operierten Fälle (entspricht der OP-Anzahl der vorhergehende Tabelle); Mehrfachnennungen bei den OPS-Nummern sind pro Fall möglich; Prozentzahl bezieht sich auf den Anteil an den operierten Gesamtfällen

Systemische Therapien im ersten Jahr nach Diagnosenstellung*

Beschreibung	Typ	Anzahl	%	Protokolltyp:
Medikament o. n. A.	C	149	67,4	CM – Monochemoth.
Cisplatin, Gemcitabin	C	31	14,0	CP – Polychemoth.
Gemcitabin	C	11	5,0	C – Chemotherapie o.n.A.
Carboplatin, Gemcitabin	C	10	4,5	IC – Immun-/Chemoth.
Carboplatin	C	8	3,6	H – Hormontherapie
Mitomycin	C	8	3,6	I – Immuntherapie
Cisplatin	C	5	2,3	IU – unspezif. Immunth.
Vinflunin	C	4	1,8	IS – spezif. Immunth.
Bacillus Calmette-Guerin, Mitomycin	C	3	1,4	
Denosumab	I	6	2,7	
gesamt Anzahl der Fälle		221	.	

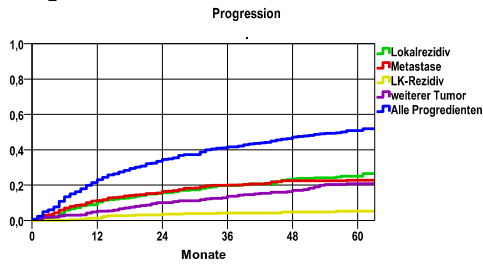
gesamt = Anzahl der therapierten Fälle; Mehrfachnennungen von Therapien sind pro Fall möglich; Prozentzahl bezieht sich auf den Anteil an den systemisch therapierten Gesamtfällen

*Bei Eintritt eines Rezidivs werden weitere Therapien nicht ausgewiesen.

Harnblasenkarzinome C67

Diagnosejahre
2008 bis 2013

Progression



mediane ereignisfreie Zeit

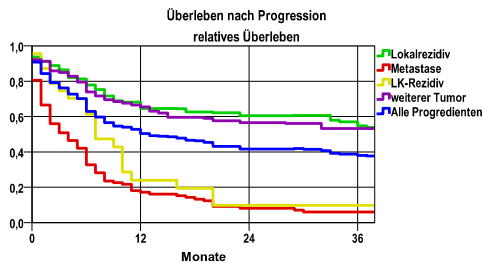
Lokalrezidiv	>5,0 Jahre
Metastase	>5,0 Jahre
LK-Rezidiv	>5,0 Jahre
weiterer Tumor	>5,0 Jahre
Alle Progredienten	4,7 Jahre

Progression setzt Vollremission voraus.

Ereignis	Monate	%	95%CI	N	zens. +1 %	zens. %	E
Lokalrezidiv	12	10,4	7,7-13,0	565	13,8	1,6	54
	24	15,6	12,4-18,8		24,8	3,4	78
	36	19,8	16,1-23,4		35,2	7,8	94
	48	23,4	19,4-27,5		43,9	13,3	105
	60	25,1	20,8-29,3		54,0	20,4	109
Metastase	12	11,2	8,5-13,9	565	9,7	1,6	60
	24	16,4	13,2-19,5		18,2	3,4	85
	36	20,1	16,6-23,7		28,1	8,8	101
	48	22,4	18,6-26,2		36,8	14,9	109
	60	22,8	19,0-26,6		49,0	23,5	110
LK-Rezidiv	12	1,4	,4- 2,4	565	16,1	1,6	7
	24	3,6	1,9- 5,3		28,0	3,4	17
	36	4,1	2,3- 6,0		41,1	9,0	19
	48	4,8	2,8- 6,9		52,0	15,4	21
	60	5,3	3,1- 7,6		64,2	24,2	22
weiterer Tumor	12	5,2	3,3- 7,1	565	15,6	1,6	27
	24	10,1	7,4-12,8		27,1	3,4	49
	36	13,7	10,5-17,0		39,3	8,7	62
	48	17,1	13,4-20,8		47,6	14,3	72
	60	20,8	16,5-25,0		58,2	22,1	81
Alle Progredienten	12	23,0	19,4-26,6	565	9,0	1,6	123
	24	34,6	30,5-38,7		14,3	3,4	180
	36	41,6	37,2-46,0		20,9	7,4	211
	48	47,2	42,7-51,8		26,9	12,6	232
	60	50,8	46,1-55,5		34,5	18,8	243

N = Anzahl der Fälle mit Vollremission
E = Anzahl der Ereignisse

Überleben nach Progression



Ereignis	beob. Überl.	rel. Überl.	95%-KI ±	N	zens. %
Lokalrezidiv	48,6	54,8	9,7	112	15,2
Metastase	5,5	5,9	4,5	113	3,5
LK-Rezidiv	9,3	9,8	.	23	4,3
weiterer Tumor	47,6	53,3	11,1	90	20,0
Alle Progredienten	33,8	38,0	6,1	251	10,8

medianes Überleben nach Progression

Lokalrezidiv	>3,0 Jahre
Metastase	,3 Jahre
LK-Rezidiv	,6 Jahre
weiterer Tumor	>3,0 Jahre
Alle Progredienten	1,0 Jahre

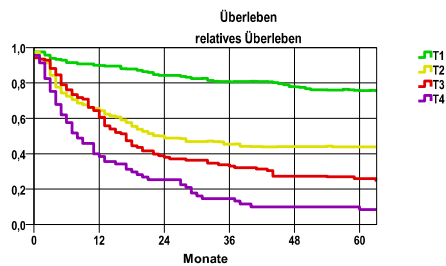
Harnblasenkarzinome C67

Diagnosejahre
2008 bis 2013

5-Jahres-Überleben nach Tumorgröße

T-Kategorie	beob. Überl.	rel. Überl.	95%-KI ±	N	zens. %
T1	58,8	75,6	5,9	281	15,3
T2	33,5	43,9	6,1	231	6,9
T3	21,7	25,9	8,0	104	4,8
T4	7,2	8,5	6,3	67	1,5

nur Ersterkrankungen



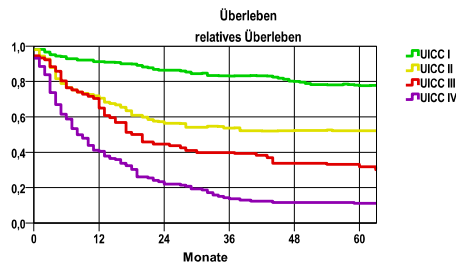
mediane Überlebenszeit

T1	>5,0 Jahre
T2	1,9 Jahre
T3	1,4 Jahre
T4	,6 Jahre

5-Jahres-Überleben nach UICC-Tumorstadium

UICC-Stadium	beob. Überl.	rel. Überl.	95%-KI ±	N	zens. %
UICC I	60,3	77,6	6,0	269	16,0
UICC II	39,2	52,1	6,9	195	8,2
UICC III	25,8	31,8	10,3	72	5,6
UICC IV	9,5	11,2	4,8	145	2,1

nur Ersterkrankungen



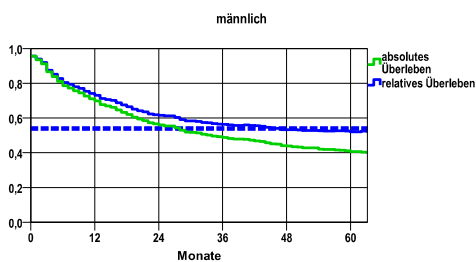
mediane Überlebenszeit

UICC I	>5,0 Jahre
UICC II	>5,0 Jahre
UICC III	1,5 Jahre
UICC IV	,7 Jahre

Überleben gesamt, männlich

Jahr	beob. Überl.	rel. Überl.	95%-KI ±	N	zens. %
1	69,8	73,1	4,0	514	,0
2	56,0	61,5	4,3	.	,0
3	48,8	56,3	4,3	.	,0
4	43,9	53,3	4,3	.	3,3
5	40,6	52,1	4,3	.	10,1

nur Ersterkrankungen



mediane Überlebenszeit

>5,0 Jahre

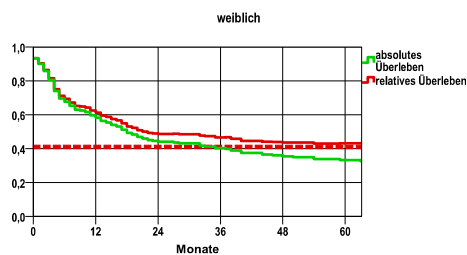
Vergleichswert - - - - , 5-Jahres-Überleben (%)

RKI, BRD 2011-2012, niedrigster Wert, männlich 54,0

weiblich

Jahr	beob. Überl.	rel. Überl.	95%-KI ±	N	zens. %
1	58,3	61,2	6,7	211	,0
2	44,1	48,6	6,7	.	,0
3	40,3	46,7	6,6	.	,0
4	35,5	43,7	6,5	.	2,8
5	33,3	43,1	6,4	.	7,1

nur Ersterkrankungen



mediane Überlebenszeit

1,8 Jahre

Vergleichswert - - - - , 5-Jahres-Überleben (%)

RKI, BRD 2011-2012, niedrigster Wert, weiblich 41,0

verwendete Sterbetafel:
Sachsen 1995-2011