

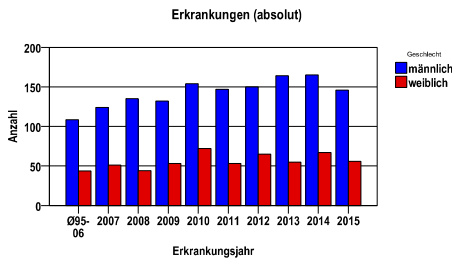
Harnblasenkarzinome C67

Durchschnittlich erfasste Erkrankungszahlen

Zeitraum	Geschlecht	N	rohe Rate	altersstandardisierte Rate (ESR)*	arithm. Alter Jahre	medianes Alter Jahre	Vergleich medianes Alter	Vergleichsquelle
2010 - 2014	männlich	780	36,6	19,2	73,6	74,9	73,5	RKI, BRD 2011-2012
	weiblich	312	14,0	5,3	76,4	78,1	76,0	

* europastandardisierte Rate

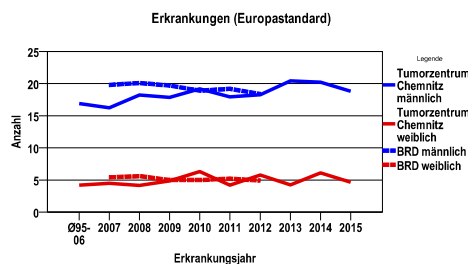
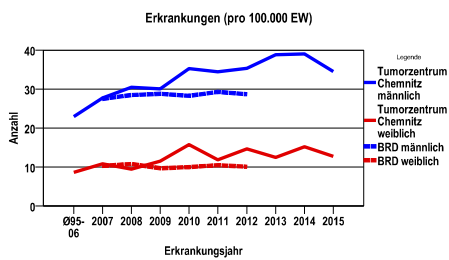
Anzahl Neuerkrankungen



Absolute Neuerkrankungen und Neuerkrankungsraten je 100.000 Einwohner

Jahr	absolut männlich	absolut weiblich	Rohe Rate männlich	Rohe Rate weiblich	Stand. Rate männlich	Stand. Rate weiblich
2015	146	56	34,6	12,7	18,8	4,6
2014	165	67	39,1	15,2	20,2	6,1
2013	164	55	38,8	12,5	20,4	4,2
2012	150	65	35,3	14,7	18,3	5,8
2011	147	53	34,4	11,9	17,9	4,2
2010	154	72	35,3	15,8	19,2	6,3
2009	132	53	30,0	11,5	17,9	4,9
2008	135	44	30,5	9,5	18,2	4,2
2007	124	51	27,7	10,8	16,2	4,5
Ø95-06	108	44	23,0	8,7	16,9	4,2

Stand. Rate = Europastandard



Vergleichswerte - - - ; - - -

RKI, BRD 2012, männlich 28,7

RKI, BRD 2012, weiblich 10,1

Vergleichswerte - - - ; - - -

RKI, BRD 2012, männlich 18,4

RKI, BRD 2012, weiblich 4,9

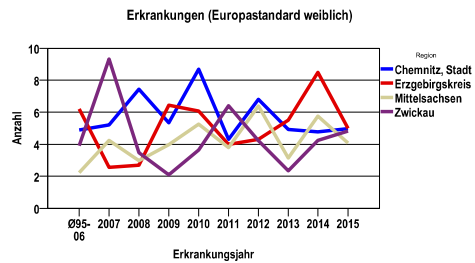
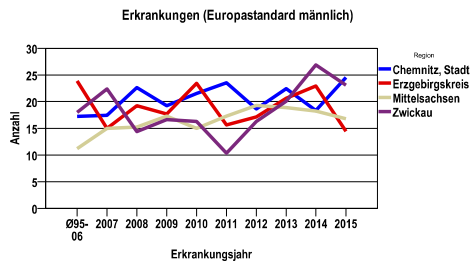
Harnblasenkarzinome C67

Zahl der Neuerkrankungen nach Stadt-/Landkreisen

Tumorzentrum Chemnitz	absolut männlich					absolut weiblich				
	2015	2014	2013	2012	2011	2015	2014	2013	2012	2011
Chemnitz, Stadt	49	39	45	41	51	18	15	16	22	18
Erzgebirgskreis (anteilig 66,8%)	32	55	49	39	38	12	26	21	14	16
Mittelsachsen	51	54	56	58	50	21	22	15	24	15
Zwickau (anteilig 21,8%)	14	17	14	12	8	5	4	3	5	4

Neuerkrankungsrate nach Stadt-/Landkreisen (n/100.000 Einwohner), altersstandardisiert (ESR)

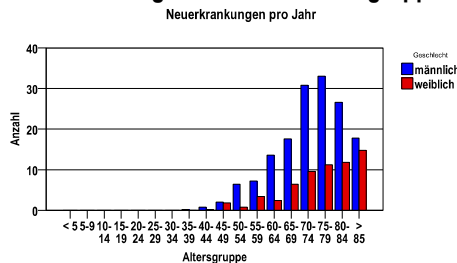
Region	Stand. Rate männlich					Stand. Rate weiblich				
	2015	2014	2013	2012	2011	2015	2014	2013	2012	2011
Chemnitz, Stadt	24,5	18,3	22,4	18,6	23,5	5,0	4,8	4,9	6,8	4,3
Erzgebirgskreis	14,4	22,9	20,6	17,1	15,6	5,0	8,5	5,5	4,3	4,0
Mittelsachsen	16,8	18,2	18,9	19,3	17,3	4,1	5,8	3,1	6,4	3,8
Zwickau	23,1	26,9	20,0	16,3	10,3	4,8	4,2	2,3	4,2	6,4



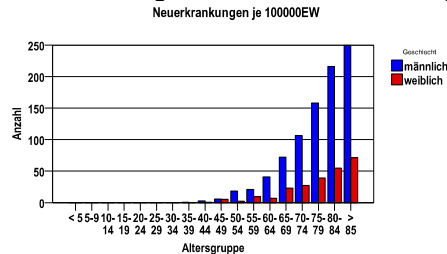
Harnblasenkarzinome C67

Diagnosejahre
2010 bis 2014

Neuerkrankungen/Jahr nach Altersgruppen



Neuerkrankungen/100.000 EW nach Altersgruppen



Häufigkeit der Tumorerkrankungen nach der ICD10

ICD-10	Bezeichnung	m	%m	w	%w	ges.	%ges.
C67.0	Bösartige Neubildung: Trigonum vesicae	8	1,0	4	1,3	12	1,1
C67.1	Bösartige Neubildung: Apex vesicae	14	1,8	5	1,6	19	1,7
C67.2	Bösartige Neubildung: Laterale Harnblasenwand	137	17,6	54	17,3	191	17,5
C67.3	Bösartige Neubildung: Vordere Harnblasenwand	9	1,2	3	1,0	12	1,1
C67.4	Bösartige Neubildung: Hintere Harnblasenwand	34	4,4	7	2,2	41	3,8
C67.5	Bösartige Neubildung: Harnblasenhals	5	,6	3	1,0	8	,7
C67.6	Bösartige Neubildung: Ostium ureteris	3	,4	4	1,3	7	,6
C67.8	Bösartige Neubildung: Harnblase, mehrere Teilbereiche überlappend	434	55,6	159	51,0	593	54,3
C67.9	Bösartige Neubildung: Harnblase, nicht näher bezeichnet	136	17,4	73	23,4	209	19,1
	Gesamt	780	71,4	312	28,6	1092	.

Häufigkeit der Tumorerkrankungen nach der Lokalisation (ICD-O)

ICD-O	Bezeichnung	m	%m	w	%w	ges.	%ges.
C67.8	Harnblase, mehrere Teilbereiche überlappend	434	55,6	159	51,0	593	54,3
C67.9	Blase o.n.A.	136	17,4	73	23,4	209	19,1
C67.2	Laterale Harnblasenwand	137	17,6	54	17,3	191	17,5
C67.4	Hintere Harnblasenwand	34	4,4	7	2,2	41	3,8
C67.1	Blasendach	14	1,8	5	1,6	19	1,7
C67.0	Trigonum vesicae	8	1,0	4	1,3	12	1,1
C67.3	Vordere Harnblasenwand	9	1,2	3	1,0	12	1,1
C67.5	Harnblasenhals	5	,6	3	1,0	8	,7
C67.6	Ostium ureteris	3	,4	4	1,3	7	,6
	Gesamt	780	71,4	312	28,6	1092	.

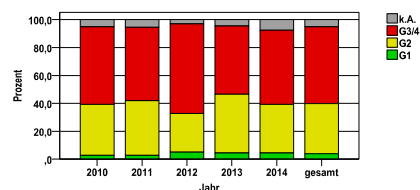
Histologische Häufigkeitsverteilung

Bezeichnung	M-Code	N	%	% gesamt
Übergangszellkarzinom o.n.A.	8120/3	821	80,1%	75,2%
Papilläres Übergangszellkarzinom	8130/3	135	13,2%	12,4%
sonstige maligne Histologien		69	6,7%	6,3%
maligne Histologien gesamt		1025		93,9%
nicht histologisch gesichert		67		6,1%

Histologisches Grading (nur histologisch gesicherte Fälle)

Jahr	G1	G2	G3/4	k.A.	gesamt
2010	6	79	120	11	216
2011	5	72	97	10	184
2012	10	56	129	6	201
2013	9	85	99	9	202
2014	10	77	118	17	222
gesamt	40	369	563	53	1025
%	4	36	55	5	100

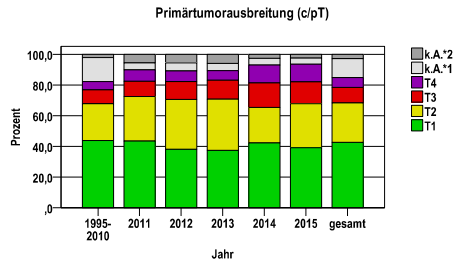
Histopathologisches Grading



Harnblasenkarzinome C67

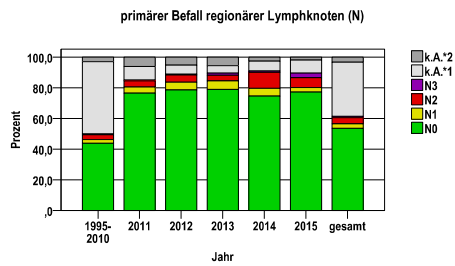
Primärtumorausbreitung (T)

Jahr	T1	T2	T3	T4	k.A.*1	k.A.*2	gesamt
1995-2010	1135	624	234	140	403	53	2589
2011	87	58	20	15	9	11	200
2012	82	70	25	15	11	12	215
2013	82	73	27	14	10	13	219
2014	98	54	37	27	10	6	232
2015	79	58	29	23	8	5	202
gesamt	1563	937	372	234	451	100	3657
%	43	26	10	6	12	3	100



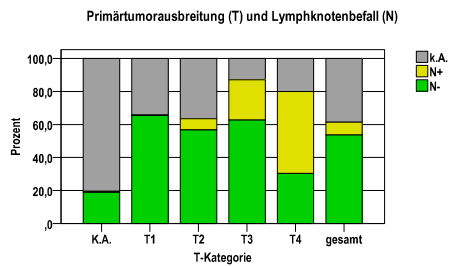
primärer Befall der regionären Lymphknoten (N)

Jahr	N0	N1	N2	N3	k.A.*1	k.A.*2	gesamt
1995-2010	1136	61	82	14	1221	75	2589
2011	153	8	8	1	18	12	200
2012	169	11	10	1	13	11	215
2013	173	12	8	3	11	12	219
2014	173	12	24	2	15	6	232
2015	156	6	13	6	17	4	202
gesamt	1960	110	145	27	1295	120	3657
%	54	3	4	1	35	3	100



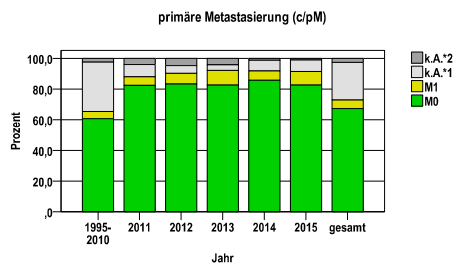
Primärtumorausbreitung (T) und Lymphknotenbefall (N)

T-Kategorie	N-	N+	k.A.	gesamt	N+ %
K.A.	104	4	443	551	,7
T1	1021	7	535	1563	,4
T2	531	64	342	937	6,8
T3	233	91	48	372	24,5
T4	71	116	47	234	49,6
gesamt	1960	282	1415	3657	7,7
%	54	8	39	100	.



primäre Metastasierung (M)

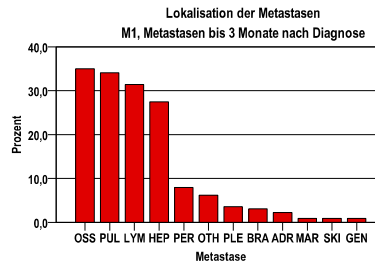
Jahr	M0	M1	k.A.*1	k.A.*2	gesamt
1995-2010	1569	126	831	63	2589
2011	165	11	16	8	200
2012	179	15	11	10	215
2013	181	21	8	9	219
2014	199	14	16	3	232
2015	167	18	15	2	202
gesamt	2460	205	897	95	3657
%	67	6	25	3	100



Harnblasenkarzinome C67

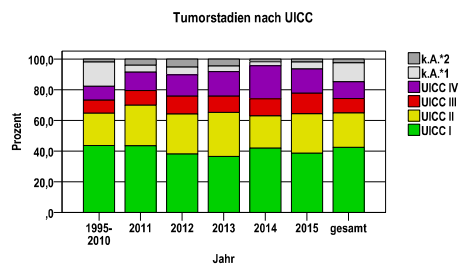
primäre Metastasen

Metastase	Anzahl	Prozent	Gesamt N
OSS	79	35,0	226
PUL	77	34,1	.
LYM	71	31,4	.
HEP	62	27,4	.
PER	18	8,0	.
OTH	14	6,2	.
PLE	8	3,5	.
BRA	7	3,1	.
ADR	5	2,2	.
MAR	2	,9	.
SKI	2	,9	.
GEN	2	,9	.



Tumorstadien nach UICC

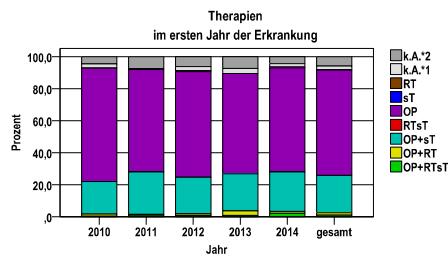
Jahr	UICC I	UICC II	UICC III	UICC IV	k.A.*1	k.A.*2	gesamt	UICC IV %
1995-2010	1130	547	219	235	409	49	2589	9,1
2011	87	53	19	24	9	8	200	12,0
2012	82	56	25	30	11	11	215	14,0
2013	80	63	23	35	8	10	219	16,0
2014	97	49	26	50	6	4	232	21,6
2015	78	52	27	32	9	4	202	15,8
gesamt	1554	820	339	406	452	86	3657	11,1
%	42	22	9	11	12	2	100	.



Harnblasenkarzinome C67

Therapien im ersten Jahr nach Diagnosenstellung*

Jahr	OP+RTsT	OP+RT	OP+sT	RTsT	OP	sT	RT	k.A.*1	k.A.*2	gesamt	OP %
2010	1	3	46	0	160	0	0	6	10	226	70,8
2011	2	1	53	0	128	0	0	1	15	200	64,0
2012	2	2	49	0	142	1	0	6	13	215	66,0
2013	2	6	51	0	137	0	0	7	16	219	62,6
2014	5	3	57	0	151	1	0	5	10	232	65,1
gesamt	12	15	256	0	718	2	0	25	64	1092	65,8
%	1	1	23	0	66	0	0	2	6	100	.



sT = systemische Therapie
RT = Strahlentherapie
OP = Operation

Diagnosejahre
2010 bis 2014

Operationen im ersten Jahr nach Diagnosenstellung*

OPS	Anzahl	%	OPS-Schlüssel Version 2015
5-573	976	97,5	Transurethrale Inzision, Exzision, Destruktion und Resektion von (erkranktem) Gewebe der Harnblase
5-576	304	30,4	Zystektomie
5-574	3	,3	Offen chirurgische und laparoskopische Exzision und Destruktion von (erkranktem) Gewebe der Harnblase
5-575	3	,3	Partielle Harnblasenresektion
gesamt	1001	.	

gesamt = Anzahl der operierten Fälle (entspricht der OP-Anzahl der vorhergehende Tabelle); Mehrfachnennungen bei den OPS-Nummern sind pro Fall möglich; Prozentzahl bezieht sich auf den Anteil an den operierten Gesamtfällen

Systemische Therapien im ersten Jahr nach Diagnosenstellung*

Beschreibung	Typ	Anzahl	%	Protokolltyp:
Medikament o. n. A.	C	173	64,1	CM – Monochemoth.
Cisplatin, Gemcitabin	C	73	27,0	CP – Polychemoth.
Cisplatin, Gemcitabin, Paclitaxel	C	5	1,9	C – Chemotherapie o.n.A.
Doxorubicin	C	3	1,1	IC – Immun-/Chemoth.
Cisplatin	C	3	1,1	H – Hormontherapie
Gemcitabin	C	3	1,1	I – Immuntherapie
Paclitaxel	C	3	1,1	IU – unspezif. Immunth.
gesamt Anzahl der Fälle		270	.	IS – spezif. Immunth.

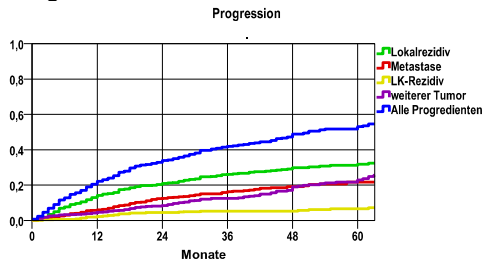
gesamt = Anzahl der therapierten Fälle; Mehrfachnennungen von Therapien sind pro Fall möglich; Prozentzahl bezieht sich auf den Anteil an den systemisch therapierten Gesamtfällen

*Bei Eintritt eines Rezidivs werden weitere Therapien nicht ausgewiesen.

Harnblasenkarzinome C67

Diagnosejahre
2007 bis 2012

Progression



mediane ereignisfreie Zeit

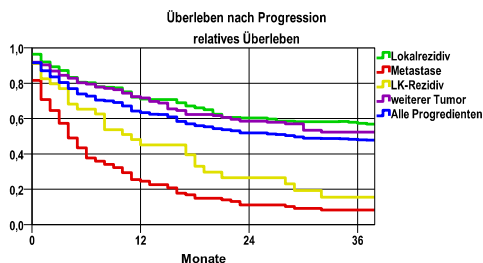
Lokalrezidiv	>5,0 Jahre
Metastase	>5,0 Jahre
LK-Rezidiv	>5,0 Jahre
weiterer Tumor	>5,0 Jahre
Alle Progredienten	4,2 Jahre

Progression setzt Vollremission voraus.

Ereignis	Monate	%	95%CI	N	zens. +1 %	zens. %	E
Lokalrezidiv	12	14,2	11,4-16,9	691	16,4	5,8	89
	24	21,0	17,7-24,3		28,9	10,9	125
	36	26,1	22,4-29,9		38,2	15,6	147
	48	29,9	25,8-34,0		50,5	23,3	159
	60	31,8	27,4-36,2		59,2	29,7	163
Metastase	12	6,0	4,2- 7,9	691	16,1	6,1	38
	24	12,5	9,8-15,2		28,2	11,7	73
	36	16,3	13,2-19,5		37,9	17,4	90
	48	19,1	15,7-22,6		52,5	26,8	100
	60	21,6	17,7-25,5		63,1	34,3	106
LK-Rezidiv	12	2,3	1,1- 3,5	691	18,8	6,1	14
	24	4,6	2,8- 6,3		33,0	11,7	26
	36	5,3	3,4- 7,1		45,3	17,4	29
	48	5,3	- - .		61,9	26,9	29
	60	6,6	4,2- 9,0		73,4	34,7	32
weiterer Tumor	12	4,7	3,0- 6,3	691	18,1	5,9	30
	24	8,3	6,1-10,6		32,1	11,4	49
	36	12,5	9,7-15,4		44,3	16,8	67
	48	19,0	15,1-22,9		59,0	25,8	86
	60	23,0	18,4-27,6		68,7	32,1	94
Alle Progredienten	12	22,2	18,9-25,4	691	13,5	5,6	141
	24	33,9	30,0-37,7		22,0	10,1	206
	36	42,0	37,8-46,1		28,8	14,6	244
	48	48,9	44,4-53,3		38,6	21,7	269
	60	53,1	48,3-57,8		45,4	26,9	280

N = Anzahl der Fälle mit Vollremission
E = Anzahl der Ereignisse

Überleben nach Progression



Ereignis	beob. Überl.	rel. Überl.	95%-KI ±	N	zens. %
Lokalrezidiv	50,3	57,3	7,8	171	12,9
Metastase	7,6	8,2	5,1	109	3,7
LK-Rezidiv	14,6	15,5	12,6	34	5,9
weiterer Tumor	46,9	52,3	10,2	111	19,8
Alle Progredienten	42,5	47,9	5,9	297	13,5

medianes Überleben nach Progression

Lokalrezidiv	>3,0 Jahre
Metastase	,3 Jahre
LK-Rezidiv	,9 Jahre
weiterer Tumor	>3,0 Jahre
Alle Progredienten	2,4 Jahre

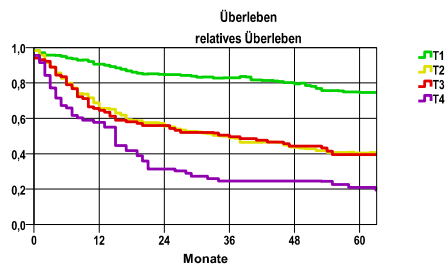
Harnblasenkarzinome C67

Diagnosejahre
2007 bis 2012

5-Jahres-Überleben nach Tumorgroße

T-Kategorie	beob. Überl.	rel. Überl.	95%-KI ±	N	zens. %
T1	57,9	74,6	5,0	393	16,0
T2	31,2	40,5	5,3	304	8,9
T3	33,7	39,6	10,5	85	16,5
T4	17,3	21,0	9,1	68	1,5

nur Ersterkrankungen



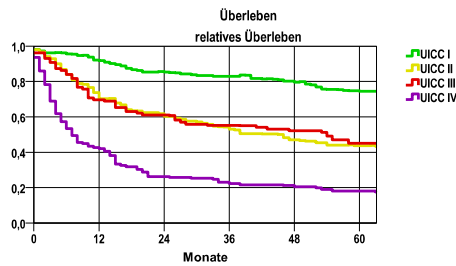
mediane Überlebenszeit

T1	>5,0 Jahre
T2	2,9 Jahre
T3	2,9 Jahre
T4	1,2 Jahre

5-Jahres-Überleben nach UICC-Tumorstadium

UICC-Stadium	beob. Überl.	rel. Überl.	95%-KI ±	N	zens. %
UICC I	57,5	74,6	5,1	388	16,2
UICC II	33,8	43,7	5,9	254	9,8
UICC III	36,7	45,1	11,3	79	16,5
UICC IV	15,0	18,1	6,3	126	3,2

nur Ersterkrankungen



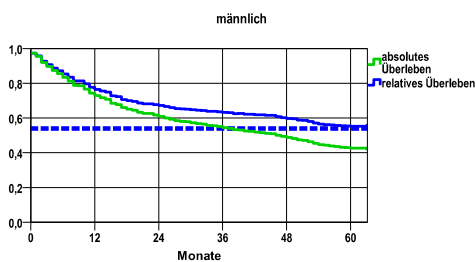
mediane Überlebenszeit

UICC I	>5,0 Jahre
UICC II	3,8 Jahre
UICC III	4,5 Jahre
UICC IV	,6 Jahre

Überleben gesamt, männlich

Jahr	beob. Überl.	rel. Überl.	95%-KI ±	N	zens. %
1	72,9	76,5	3,4	661	,0
2	61,0	67,2	3,7	.	,0
3	54,5	63,2	3,8	.	,0
4	48,7	59,7	3,8	.	4,1
5	42,6	55,2	3,9	.	12,3

nur Ersterkrankungen



mediane Überlebenszeit

>5,0 Jahre

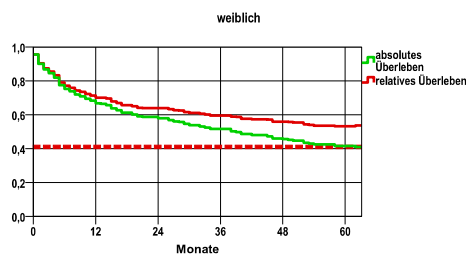
Vergleichswert - - - , 5-Jahres-Überleben (%)

RKI, BRD 2011-2012, niedrigster Wert, männlich 54,0

weiblich

Jahr	beob. Überl.	rel. Überl.	95%-KI ±	N	zens. %
1	66,8	70,1	5,6	271	,0
2	57,9	63,9	5,9	.	,0
3	51,7	59,5	5,9	.	,0
4	45,6	55,9	5,9	.	6,6
5	41,5	53,3	6,0	.	12,2

nur Ersterkrankungen



mediane Überlebenszeit

>5,0 Jahre

Vergleichswert - - - , 5-Jahres-Überleben (%)

RKI, BRD 2011-2012, niedrigster Wert, weiblich 41,0

verwendete Sterbetafel:
Sachsen 1995-2011