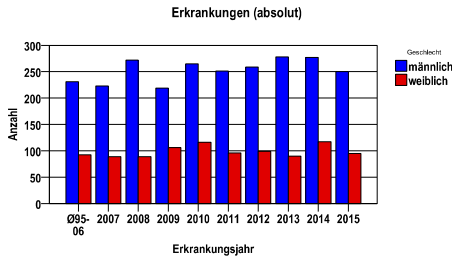


Durchschnittlich erfasste Erkrankungszahlen

Zeitraum	Geschlecht	N	rohe Rate	altersstandardisierte Rate (ESR)*	arithm. Alter Jahre	medianes Alter Jahre	Vergleich medianes Alter	Vergleichsquelle
2010 - 2014	männlich	1330	36,7	19,2	73,4	74,6	73,5	RKI, BRD 2011-2012
	weiblich	518	13,6	5,1	76,3	77,9	76,0	

* europastandardisierte Rate

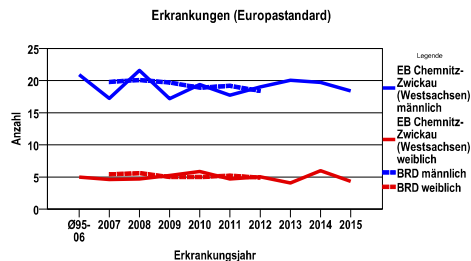
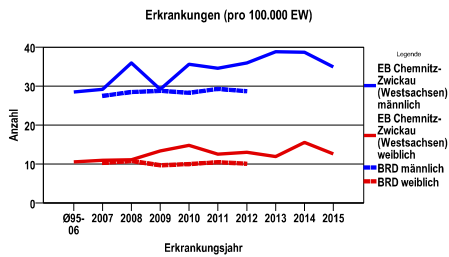
Anzahl Neuerkrankungen



Absolute Neuerkrankungen und Neuerkrankungsraten je 100.000 Einwohner

Jahr	absolut männlich	absolut weiblich	Rohe Rate männlich	Rohe Rate weiblich	Stand. Rate männlich	Stand. Rate weiblich
2015	250	95	34,9	12,6	18,4	4,3
2014	277	117	38,7	15,5	19,7	6,0
2013	278	90	38,8	12,0	20,1	4,1
2012	259	99	35,9	13,0	19,0	5,0
2011	251	96	34,6	12,5	17,7	4,7
2010	265	116	35,6	14,8	19,4	5,9
2009	219	106	29,2	13,4	17,2	5,2
2008	272	89	36,0	11,1	21,6	4,7
2007	223	89	29,2	11,0	17,2	4,6
Ø95-06	231	92	28,5	10,6	20,9	5,0

Stand. Rate = Europastandard



Vergleichswerte - - - ; - - -

RKI, BRD 2012, männlich 28,7
 RKI, BRD 2012, weiblich 10,1

Vergleichswerte - - - ; - - -

RKI, BRD 2012, männlich 18,4
 RKI, BRD 2012, weiblich 4,9

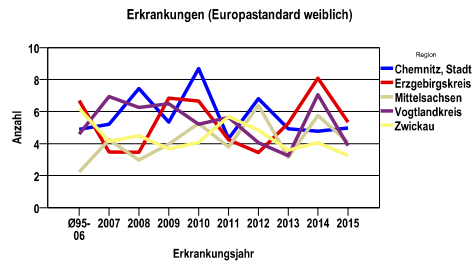
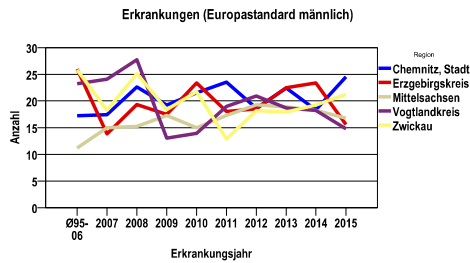
EB Chemnitz-Zwickau (Westsachsen) Chemnitz, Stadt, Erzgebirgskreis, Mittelsachsen, Vogtlandkreis, Zwickau
Harnblasenkarzinome C67

Zahl der Neuerkrankungen nach Stadt-/Landkreisen

EB Chemnitz-Zwickau (Westsachsen)	absolut männlich					absolut weiblich				
	2015	2014	2013	2012	2011	2015	2014	2013	2012	2011
Chemnitz, Stadt	49	39	45	41	51	18	15	16	22	18
Erzgebirgskreis	51	83	77	61	61	23	39	29	19	23
Mittelsachsen	51	54	56	58	50	21	22	15	24	15
Vogtlandkreis	33	38	43	44	47	15	21	12	12	20
Zwickau	66	63	57	55	42	18	20	18	22	20

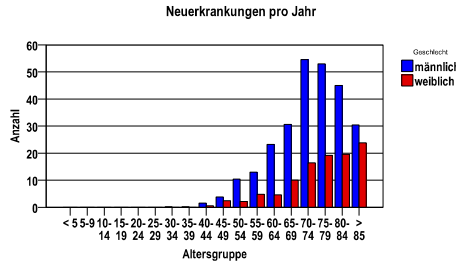
Neuerkrankungsrate nach Stadt-/Landkreisen (n/100.000 Einwohner), altersstandardisiert (ESR)

Region	Stand. Rate männlich					Stand. Rate weiblich				
	2015	2014	2013	2012	2011	2015	2014	2013	2012	2011
Chemnitz, Stadt	24,5	18,3	22,4	18,6	23,5	5,0	4,8	4,9	6,8	4,3
Erzgebirgskreis	15,6	23,4	22,5	18,5	18,0	5,3	8,1	5,3	3,4	4,2
Mittelsachsen	16,8	18,2	18,9	19,3	17,3	4,1	5,8	3,1	6,4	3,8
Vogtlandkreis	14,8	18,2	18,7	20,9	19,0	3,9	7,1	3,2	4,1	5,6
Zwickau	21,2	19,2	17,9	18,2	12,9	3,3	4,1	3,6	4,8	5,7

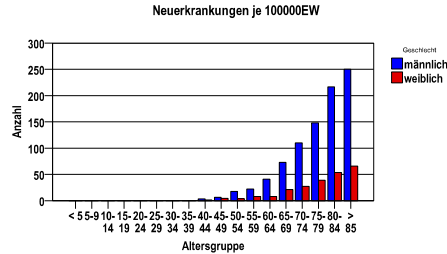


Diagnosejahre
 2010 bis 2014

Neuerkrankungen/Jahr nach Altersgruppen



Neuerkrankungen/100.000 EW nach Altersgruppen



Häufigkeit der Tumorerkrankungen nach der ICD10

ICD-10	Bezeichnung	m	%m	w	%w	ges.	%ges.
C67.0	Bösartige Neubildung: Trigonum vesicae	29	2,2	14	2,7	43	2,3
C67.1	Bösartige Neubildung: Apex vesicae	16	1,2	5	1,0	21	1,1
C67.2	Bösartige Neubildung: Laterale Harnblasenwand	246	18,5	97	18,7	343	18,6
C67.3	Bösartige Neubildung: Vordere Harnblasenwand	17	1,3	8	1,5	25	1,4
C67.4	Bösartige Neubildung: Hintere Harnblasenwand	53	4,0	13	2,5	66	3,6
C67.5	Bösartige Neubildung: Harnblasenhals	10	,8	4	,8	14	,8
C67.6	Bösartige Neubildung: Ostium ureteris	12	,9	7	1,4	19	1,0
C67.7	Bösartige Neubildung: Urachus	0	.	2	,4	2	,1
C67.8	Bösartige Neubildung: Harnblase, mehrere Teilbereiche überlappend	753	56,6	261	50,4	1014	54,9
C67.9	Bösartige Neubildung: Harnblase, nicht näher bezeichnet	194	14,6	107	20,7	301	16,3
	Gesamt	1330	72,0	518	28,0	1848	.

Häufigkeit der Tumorerkrankungen nach der Lokalisation (ICD-O)

ICD-O	Bezeichnung	m	%m	w	%w	ges.	%ges.
C67.8	Harnblase, mehrere Teilbereiche überlappend	750	56,4	258	49,8	1008	54,5
C67.2	Laterale Harnblasenwand	246	18,5	100	19,3	346	18,7
C67.9	Blase o.n.A.	194	14,6	107	20,7	301	16,3
C67.4	Hintere Harnblasenwand	54	4,1	13	2,5	67	3,6
C67.0	Trigonum vesicae	32	2,4	14	2,7	46	2,5
C67.3	Vordere Harnblasenwand	16	1,2	8	1,5	24	1,3
C67.1	Blasendach	16	1,2	5	1,0	21	1,1
C67.6	Ostium ureteris	12	,9	7	1,4	19	1,0
C67.5	Harnblasenhals	10	,8	4	,8	14	,8
C67.7	Urachus	0	.	2	,4	2	,1
	Gesamt	1330	72,0	518	28,0	1848	.

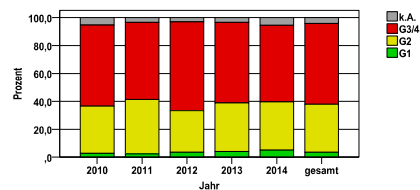
Histologische Häufigkeitsverteilung

Bezeichnung	M-Code	N	%	% gesamt
in situ Histologien gesamt		1		0,1%
Übergangszellkarzinom o.n.A.	8120/3	1285	73,0%	69,5%
Papilläres Übergangszellkarzinom	8130/3	362	20,6%	19,6%
sonstige maligne Histologien		113	6,4%	6,1%
maligne Histologien gesamt		1760		95,2%
nicht histologisch gesichert		87		4,7%

Histologisches Grading (nur histologisch gesicherte Fälle)

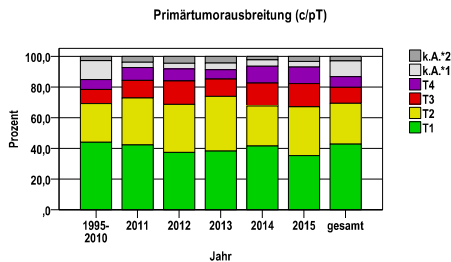
Jahr	G1	G2	G3/4	k.A.	gesamt
2010	10	124	213	19	366
2011	8	128	182	11	329
2012	12	101	216	10	339
2013	14	121	200	12	347
2014	19	132	208	21	380
gesamt	63	606	1019	73	1761
%	4	34	58	4	100

Histopathologisches Grading



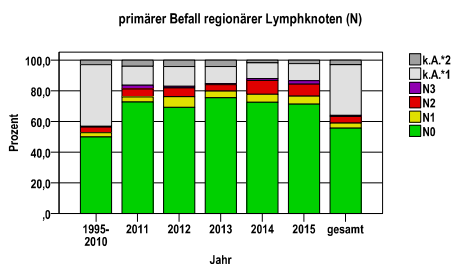
Primärtumorausbreitung (T)

Jahr	T1	T2	T3	T4	k.A.*1	k.A.*2	gesamt
1995-2010	2321	1319	490	333	654	140	5257
2011	147	106	40	29	12	13	347
2012	134	112	55	28	13	16	358
2013	141	131	42	22	16	16	368
2014	164	103	59	43	16	9	394
2015	122	110	52	37	13	11	345
gesamt	3029	1881	738	492	724	205	7069
%	43	27	10	7	10	3	100



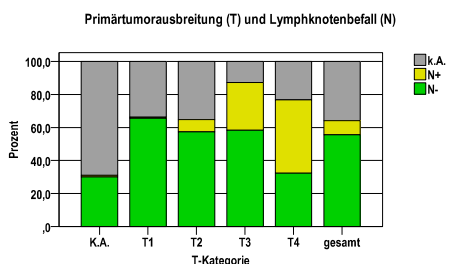
primärer Befall der regionären Lymphknoten (N)

Jahr	N0	N1	N2	N3	k.A.*1	k.A.*2	gesamt
1995-2010	2624	149	189	24	2117	154	5257
2011	252	12	18	8	43	14	347
2012	248	25	20	4	46	15	358
2013	278	16	15	3	41	15	368
2014	286	20	36	5	40	7	394
2015	246	18	27	8	38	8	345
gesamt	3934	240	305	52	2325	213	7069
%	56	3	4	1	33	3	100



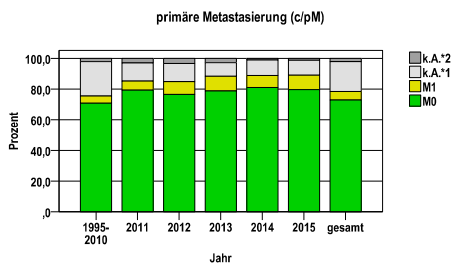
Primärtumorausbreitung (T) und Lymphknotenbefall (N)

T-Kategorie	N-	N+	k.A.	gesamt	N+ %
K.A.	279	10	640	929	1,1
T1	1986	17	1026	3029	,6
T2	1080	139	662	1881	7,4
T3	430	213	95	738	28,9
T4	159	218	115	492	44,3
gesamt	3934	597	2538	7069	8,4
%	56	8	36	100	.



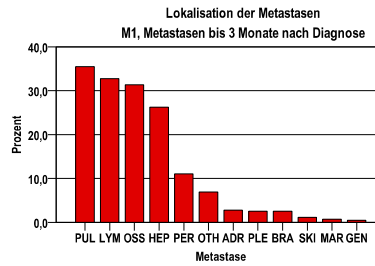
primäre Metastasierung (M)

Jahr	M0	M1	k.A.*1	k.A.*2	gesamt
1995-2010	3718	250	1182	107	5257
2011	275	21	41	10	347
2012	274	30	42	12	358
2013	290	35	33	10	368
2014	319	31	40	4	394
2015	275	32	34	4	345
gesamt	5151	399	1372	147	7069
%	73	6	19	2	100



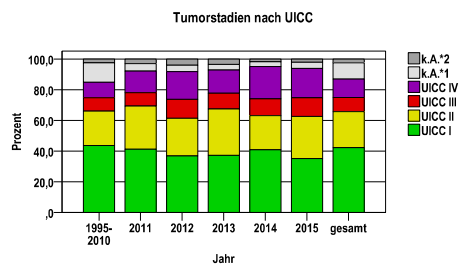
primäre Metastasen

Metastase	Anzahl	Prozent	Gesamt N
PUL	154	35,5	434
LYM	142	32,7	.
OSS	136	31,3	.
HEP	114	26,3	.
PER	48	11,1	.
OTH	30	6,9	.
ADR	12	2,8	.
PLE	11	2,5	.
BRA	11	2,5	.
SKI	5	1,2	.
MAR	3	,7	.
GEN	2	,5	.



Tumorstadien nach UICC

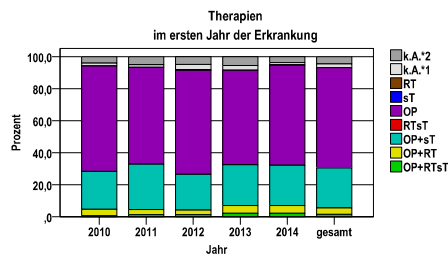
Jahr	UICC I	UICC II	UICC III	UICC IV	k.A.*1	k.A.*2	gesamt	UICC IV %
1995-2010	2293	1180	459	530	670	125	5257	10,1
2011	143	98	30	49	17	10	347	14,1
2012	132	88	44	65	15	14	358	18,2
2013	137	111	38	56	13	13	368	15,2
2014	161	88	43	83	12	7	394	21,1
2015	121	95	42	66	14	7	345	19,1
gesamt	2987	1660	656	849	741	176	7069	12,0
%	42	23	9	12	10	2	100	.



Therapien im ersten Jahr nach Diagnosenstellung*

Jahr	OP+RTsT	OP+RT	OP+sT	RTsT	OP	sT	RT	k.A.*1	k.A.*2	gesamt	OP %
2010	3	15	90	0	251	0	0	7	15	381	65,9
2011	5	11	98	0	210	0	0	6	17	347	60,5
2012	5	10	80	0	233	1	0	12	17	358	65,1
2013	8	18	94	0	217	0	0	11	20	368	59,0
2014	9	19	99	0	246	1	0	6	14	394	62,4
gesamt	30	73	461	0	1157	2	0	42	83	1848	62,6
%	2	4	25	0	63	0	0	2	4	100	.

sT = systemische Therapie
 RT = Strahlentherapie
 OP = Operation



Diagnosejahre
2010 bis 2014

Operationen im ersten Jahr nach Diagnosenstellung*

OPS	Anzahl	%	OPS-Schlüssel Version 2015
5-573	1684	97,9	Transurethrale Inzision, Exzision, Destruktion und Resektion von (erkranktem) Gewebe der Harnblase
5-576	493	28,6	Zystektomie
5-575	11	,6	Partielle Harnblasenresektion
5-574	9	,5	Offen chirurgische und laparoskopische Exzision und Destruktion von (erkranktem) Gewebe der Harnblase
gesamt	1721	.	

gesamt = Anzahl der operierten Fälle (entspricht der OP-Anzahl der vorhergehende Tabelle); Mehrfachnennungen bei den OPS-Nummern sind pro Fall möglich; Prozentzahl bezieht sich auf den Anteil an den operierten Gesamtfällen

Systemische Therapien im ersten Jahr nach Diagnosenstellung*

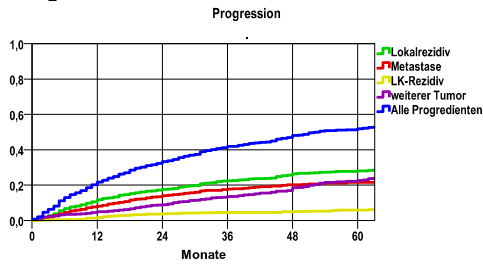
Beschreibung	Typ	Anzahl	%	Protokolltyp:
Medikament o. n. A.	C	323	65,5	CM – Monochemoth.
Cisplatin, Gemcitabin	C	109	22,1	CP – Polychemoth.
Gemcitabin	C	16	3,2	C – Chemotherapie o.n.A.
Carboplatin	C	9	1,8	IC – Immun-/Chemoth.
Cisplatin	C	8	1,6	H – Hormontherapie
Mitomycin	C	8	1,6	I – Immuntherapie
Carboplatin, Gemcitabin	C	8	1,6	IU – unspezif. Immunth.
Vinflunin	C	8	1,6	IS – spezif. Immunth.
Cisplatin, Gemcitabin, Paclitaxel	C	5	1,0	
Denosumab	I	5	1,0	
gesamt Anzahl der Fälle		493	.	

gesamt = Anzahl der therapierten Fälle; Mehrfachnennungen von Therapien sind pro Fall möglich; Prozentzahl bezieht sich auf den Anteil an den systemisch therapierten Gesamtfällen

*Bei Eintritt eines Rezidivs werden weitere Therapien nicht ausgewiesen.

Diagnosejahre
2007 bis 2012

Progression



mediane ereignisfreie Zeit

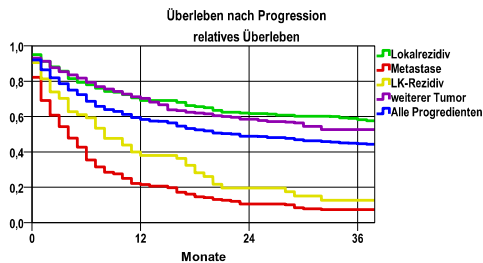
Lokalrezidiv	>5,0 Jahre
Metastase	>5,0 Jahre
LK-Rezidiv	>5,0 Jahre
weiterer Tumor	>5,0 Jahre
Alle Progredienten	4,3 Jahre

Ereignis	Monate	%	95%CI	N	zens. +1 %	zens. %	E
Lokalrezidiv	12	11,7	9,9-13,6	1233	15,9	4,5	132
	24	17,6	15,3-19,9		27,9	7,9	188
	36	22,5	19,8-25,1		37,8	12,5	226
	48	26,4	23,5-29,4		48,5	19,2	250
	60	28,0	24,9-31,1		58,3	26,4	257
Metastase	12	8,1	6,5- 9,7	1233	14,4	4,6	92
	24	13,9	11,9-16,0		24,6	8,4	150
	36	17,8	15,5-20,2		33,7	13,5	183
	48	20,1	17,6-22,7		46,1	21,8	199
	60	21,5	18,8-24,2		58,0	30,1	206
LK-Rezidiv	12	1,7	,9- 2,4	1233	18,3	4,6	18
	24	3,8	2,6- 4,9		31,5	8,4	38
	36	4,5	3,2- 5,8		43,6	13,7	44
	48	4,9	3,5- 6,3		57,9	22,1	46
	60	5,8	4,1- 7,4		70,2	30,6	50
weiterer Tumor	12	4,9	3,7- 6,2	1233	17,8	4,5	56
	24	8,9	7,2-10,6		30,6	8,3	93
	36	13,6	11,4-15,8		42,4	13,3	129
	48	18,5	15,7-21,2		54,5	21,0	157
	60	22,7	19,4-25,9		64,9	28,2	175
Alle Progredienten	12	21,7	19,3-24,1	1233	12,6	4,4	248
	24	33,3	30,5-36,1		19,9	7,4	365
	36	41,9	38,8-44,9		26,4	11,7	440
	48	48,1	44,9-51,4		34,3	17,8	485
	60	51,9	48,6-55,3		41,8	23,6	506

Progression setzt Vollremission voraus.

N = Anzahl der Fälle mit Vollremission
 E = Anzahl der Ereignisse

Überleben nach Progression



Ereignis	beob. Überl.	rel. Überl.	95%-KI ±	N	zens. %
Lokalrezidiv	51,5	58,2	6,2	268	11,2
Metastase	6,8	7,3	3,5	213	3,8
LK-Rezidiv	11,7	12,6	9,2	53	5,7
weiterer Tumor	47,3	52,7	7,4	202	16,3
Alle Progredienten	39,8	44,6	4,3	531	10,7

medianes Überleben nach Progression

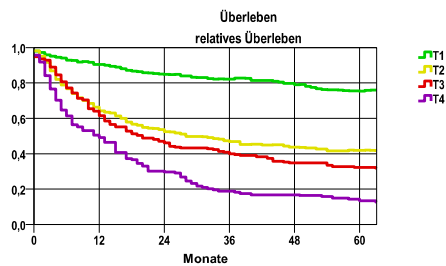
Lokalrezidiv	>3,0 Jahre
Metastase	,3 Jahre
LK-Rezidiv	,6 Jahre
weiterer Tumor	>3,0 Jahre
Alle Progredienten	1,8 Jahre

Diagnosejahre
2007 bis 2012

5-Jahres-Überleben nach Tumorgröße

T-Kategorie	beob. Überl.	rel. Überl.	95%-KI ±	N	zens. %
T1	58,7	75,4	3,8	668	15,0
T2	31,5	41,9	4,0	522	7,7
T3	26,9	32,3	6,4	195	9,7
T4	11,2	13,5	5,2	141	,7

nur Ersterkrankungen



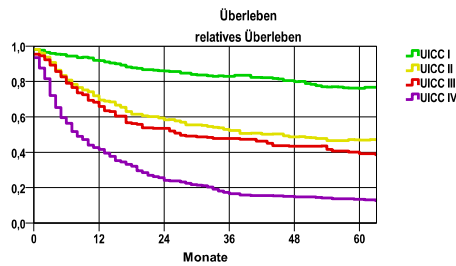
mediane Überlebenszeit

T1	>5,0 Jahre
T2	2,3 Jahre
T3	1,6 Jahre
T4	,9 Jahre

5-Jahres-Überleben nach UICC-Tumorstadium

UICC-Stadium	beob. Überl.	rel. Überl.	95%-KI ±	N	zens. %
UICC I	59,1	76,2	3,9	651	15,4
UICC II	35,1	46,9	4,5	437	8,9
UICC III	31,5	39,2	7,6	155	11,0
UICC IV	11,2	13,5	3,7	276	1,8

nur Ersterkrankungen



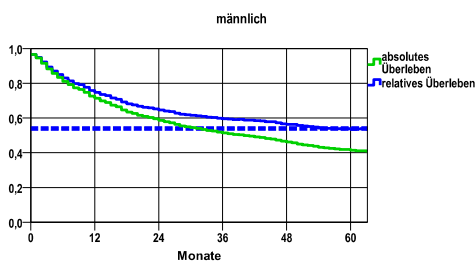
mediane Überlebenszeit

UICC I	>5,0 Jahre
UICC II	3,8 Jahre
UICC III	2,2 Jahre
UICC IV	,6 Jahre

Überleben gesamt, männlich

Jahr	beob. Überl.	rel. Überl.	95%-KI ±	N	zens. %
1	71,4	74,8	2,6	1174	,0
2	58,7	64,6	2,8	.	,0
3	51,4	59,6	2,9	.	,0
4	46,2	56,4	2,9	.	3,4
5	41,4	53,5	2,9	.	10,5

nur Ersterkrankungen



mediane Überlebenszeit

>5,0 Jahre

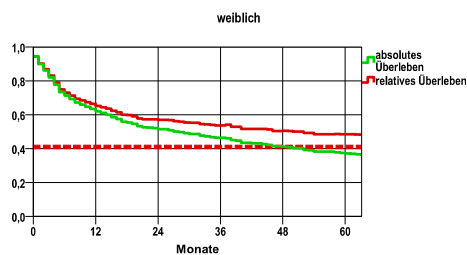
Vergleichswert - - - - , 5-Jahres-Überleben (%)

RKI, BRD 2011-2012, niedrigster Wert, männlich 54,0

weiblich

Jahr	beob. Überl.	rel. Überl.	95%-KI ±	N	zens. %
1	62,1	65,2	4,3	485	,0
2	51,5	56,9	4,4	.	,0
3	46,4	53,8	4,4	.	,0
4	41,2	50,6	4,4	.	4,5
5	37,2	48,4	4,4	.	10,1

nur Ersterkrankungen



mediane Überlebenszeit

4,3 Jahre

Vergleichswert - - - - , 5-Jahres-Überleben (%)

RKI, BRD 2011-2012, niedrigster Wert, weiblich 41,0

verwendete Sterbetafel:
Sachsen 1995-2011