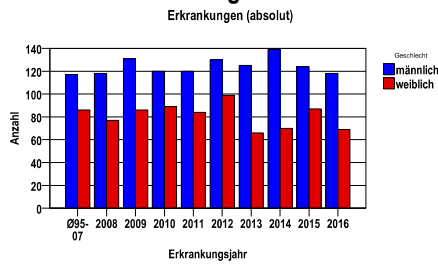


Durchschnittlich erfasste Erkrankungszahlen

Zeitraum	Geschlecht	N	rohe Rate	altersstandardisierte Rate (ESR)*	arithm. Alter Jahre	medianes Alter Jahre	Vergleich medianes Alter	Vergleichsquelle
2011 - 2015	männlich	638	43,3	25,0	67,6	69,4	67,5	RKI, BRD 2013-2014
	weiblich	406	25,9	12,1	71,3	72,9	72,0	

\* europastandardisierte Rate

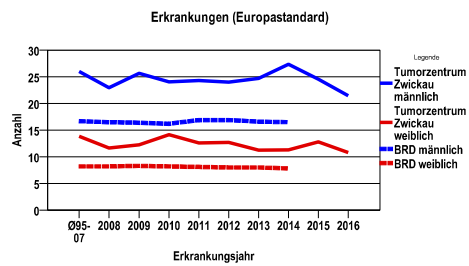
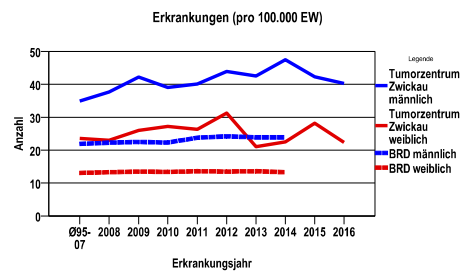
Anzahl Neuerkrankungen



Absolute Neuerkrankungszahlen und Neuerkrankungsraten je 100.000 Einwohner

Jahr	absolut männlich	absolut weiblich	Rohe Rate männlich	Rohe Rate weiblich	Stand. Rate männlich	Stand. Rate weiblich
2016	118	69	40,3	22,4	21,5	10,8
2015	124	87	42,3	28,2	24,6	12,8
2014	139	70	47,5	22,5	27,4	11,3
2013	125	66	42,6	21,1	24,7	11,2
2012	130	99	43,9	31,3	24,0	12,7
2011	120	84	40,1	26,3	24,3	12,6
2010	120	89	39,0	27,2	24,1	14,2
2009	131	86	42,2	26,0	25,7	12,3
2008	118	77	37,7	23,0	22,9	11,6
Ø95-07	117	86	34,9	23,6	26,0	13,9

Stand. Rate = Europastandard



Vergleichswerte - - - - -

RKI, BRD 2014, männlich 23,9

RKI, BRD 2014, weiblich 13,3

Vergleichswerte - - - - -

RKI, BRD 2014, männlich 16,5

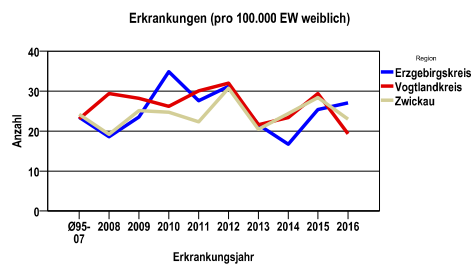
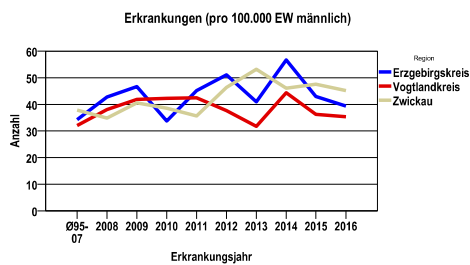
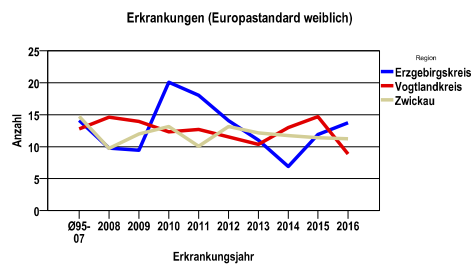
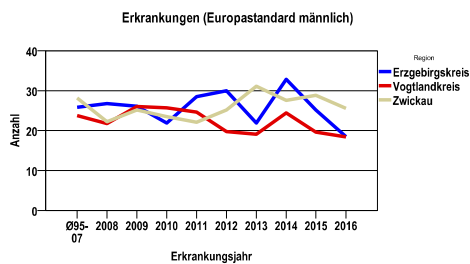
RKI, BRD 2014, weiblich 7,8

**Zahl der Neuerkrankungen nach Stadt-/Landkreisen**

Tumorzentrum Zwickau	absolut männlich					absolut weiblich				
	2016	2015	2014	2013	2012	2016	2015	2014	2013	2012
Erzgebirgskreis (anteilig 33,2%)	22	24	32	23	29	16	15	10	13	19
Vogtlandkreis	40	41	50	36	43	23	35	28	26	39
Zwickau (anteilig 78,3%)	56	59	57	66	58	30	37	32	27	41

**Neuerkrankungsrate nach Stadt-/Landkreisen (n/100.000 Einwohner), altersstandardisiert (ESR)**

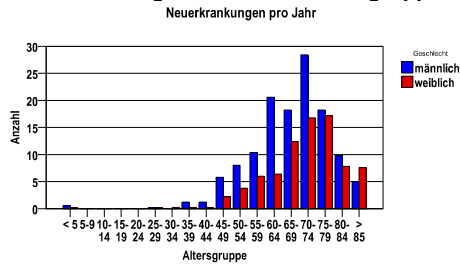
Region	Stand. Rate männlich					Stand. Rate weiblich				
	2016	2015	2014	2013	2012	2016	2015	2014	2013	2012
Erzgebirgskreis	18,5	25,2	32,9	21,9	30,0	13,7	11,9	6,9	11,0	14,1
Vogtlandkreis	18,4	19,7	24,4	19,1	19,8	8,9	14,7	13,0	10,3	11,5
Zwickau	25,6	28,8	27,6	31,1	25,2	11,2	11,4	11,7	12,1	13,2



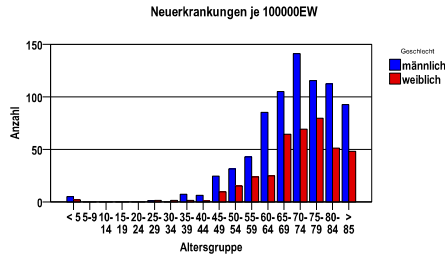
**Nierenkarzinom C64**

<b>Diagnosejahre</b> 2011 bis 2015
---------------------------------------

**Neuerkrankungen/Jahr nach Altersgruppen**



**Neuerkrankungen/100.000 EW nach Altersgruppen**



**Häufigkeit der Tumorerkrankungen nach der Lokalisation (ICD-O)**

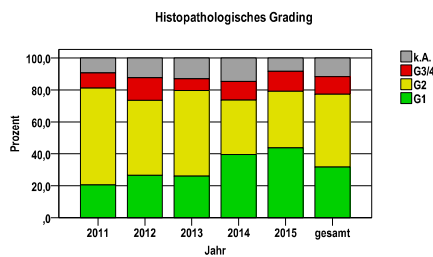
ICD-O	Bezeichnung	m	%m	w	%w	ges.	%ges.
C64.9	Niere o.n.A.	638	100,0	406	100,0	1044	100,0
	Gesamt	638	61,1	406	38,9	1044	.

**Histologische Häufigkeitsverteilung**

Bezeichnung	M-Code	N	%	% gesamt
Klarzelliges Adenokarzinom o.n.A.	8310/3	693	73,8%	66,4%
Papilläres Adenokarzinom o.n.A.	8260/3	85	9,1%	8,1%
Nierenzellkarzinom o.n.A.	8312/3	66	7,0%	6,3%
Nierenzellkarzinom vom chromophoben Zelltyp	8317/3	32	3,4%	3,1%
sonstige maligne Histologien		63	6,7%	6,0%
maligne Histologien gesamt		939		89,9%
nicht histologisch gesichert		105		10,1%

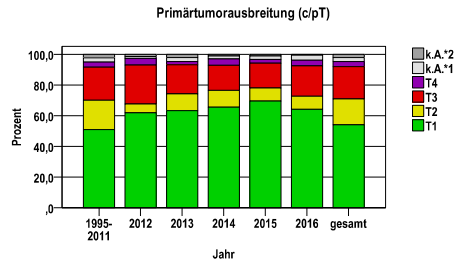
**Histologisches Grading (nur histologisch gesicherte Fälle)**

Jahr	G1	G2	G3/4	k.A.	gesamt
2011	35	103	16	16	170
2012	54	95	29	25	203
2013	46	95	13	23	177
2014	78	67	23	29	197
2015	84	68	24	16	192
gesamt	297	428	105	109	939
%	32	46	11	12	100



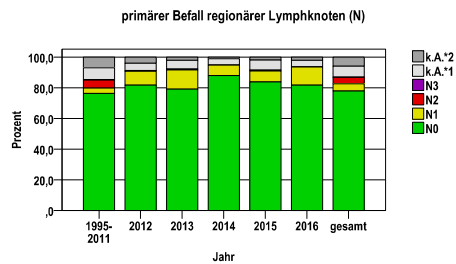
Primärtumorausbreitung (T)

Jahr	T1	T2	T3	T4	k.A.*1	k.A.*2	gesamt
1995-2011	1767	664	749	115	96	77	3468
2012	142	13	58	10	3	3	229
2013	121	21	36	4	5	4	191
2014	137	23	34	9	4	2	209
2015	147	18	34	5	5	2	211
2016	120	16	37	7	6	1	187
gesamt	2434	755	948	150	119	89	4495
%	54	17	21	3	3	2	100



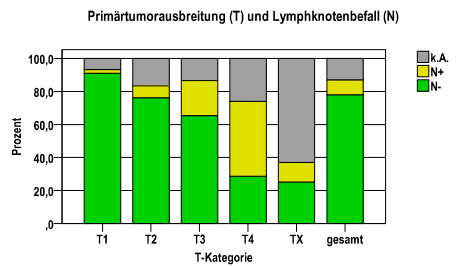
primärer Befall der regionären Lymphknoten (N)

Jahr	N0	N1	N2	N3	k.A.*1	k.A.*2	gesamt
1995-2011	2649	120	183	3	272	241	3468
2012	187	21	0	1	11	9	229
2013	151	24	1	0	11	4	191
2014	184	14	0	0	9	2	209
2015	177	15	1	0	14	4	211
2016	153	22	0	0	8	4	187
gesamt	3501	216	185	4	325	264	4495
%	78	5	4	0	7	6	100



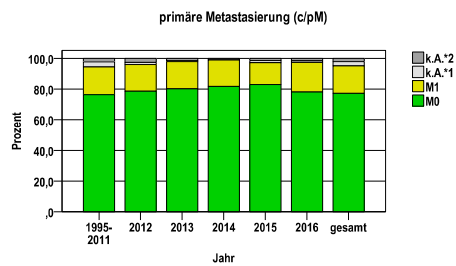
Primärtumorausbreitung (T) und Lymphknotenbefall (N)

T-Kategorie	N-	N+	k.A.	gesamt	N+ %
T1	2213	55	166	2434	2,3
T2	574	55	126	755	7,3
T3	619	202	127	948	21,3
T4	43	68	39	150	45,3
TX	52	25	131	208	12,0
gesamt	3501	405	589	4495	9,0
%	78	9	13	100	.



primäre Metastasierung (M)

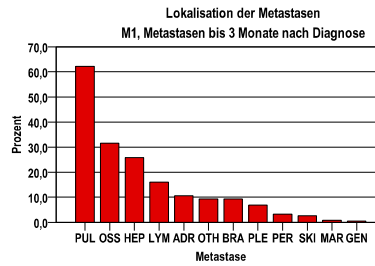
Jahr	M0	M1	k.A.*1	k.A.*2	gesamt
1995-2011	2647	626	118	77	3468
2012	180	40	3	6	229
2013	153	34	1	3	191
2014	171	36	0	2	209
2015	175	30	3	3	211
2016	146	36	2	3	187
gesamt	3472	802	127	94	4495
%	77	18	3	2	100



k.A.\*1 = keine Angabe, Primärtumor jedoch histologisch gesichert  
k.A.\*2 = keine Angabe, nur klinische Sicherung des Tumors

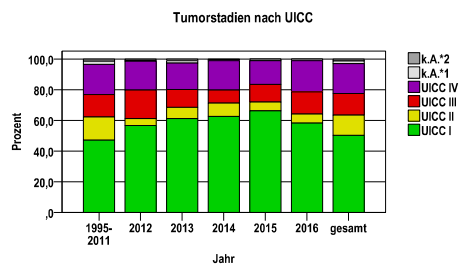
primäre Metastasen

Metastase	Anzahl	Prozent	Gesamt N
PUL	513	62,2	825
OSS	260	31,5	.
HEP	213	25,8	.
LYM	132	16,0	.
ADR	87	10,5	.
OTH	77	9,3	.
BRA	77	9,3	.
PLE	57	6,9	.
PER	27	3,3	.
SKI	22	2,7	.
MAR	7	,8	.
GEN	4	,5	.



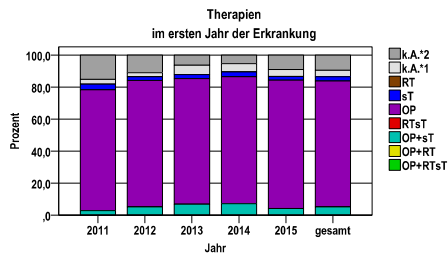
Tumorstadien nach UICC

Jahr	UIC C I	UICC II	UICC III	UICC IV	k.A.	gesamt	UICC IV %
1995-2011	1635	525	504	684	73	47	3468 19,7
2012	130	10	43	43	1	2	229 18,8
2013	117	14	22	33	3	2	191 17,3
2014	131	18	18	40	1	1	209 19,1
2015	140	12	24	33	2	0	211 15,6
2016	109	11	27	38	2	0	187 20,3
gesamt	2262	590	638	871	82	52	4495 19,4
%	50	13	14	19	2	1	100 .



**Therapien im ersten Jahr nach Diagnosenstellung\***

Jahr	OP+RTsT	OP+RT	OP+sT	RTsT	OP	sT	RT	k.A.*1	k.A.*2	gesamt	OP %
2011	0	0	6	0	154	7	0	6	31	204	75,5
2012	0	0	12	0	181	5	0	6	25	229	79,0
2013	0	0	13	0	150	5	0	11	12	191	78,5
2014	0	0	15	0	166	6	0	11	11	209	79,4
2015	0	0	9	0	169	5	0	9	19	211	80,1
gesamt	0	0	55	0	820	28	0	43	98	1044	78,5
%	0	0	5	0	79	3	0	4	9	100	.



sT = systemische Therapie  
 RT = Strahlentherapie  
 OP = Operation

k.A.\*1 = keine tumorspezifische Therapie, jedoch histologisch gesichert  
 k.A.\*2 = keine tumorspezifische Therapie, nur klinische Sicherung des Tumors

Diagnosejahre
2011 bis 2015

**Operationen im ersten Jahr nach Diagnosenstellung\***

OPS	Anzahl	%	OPS-Schlüssel Version 2015
5-554	509	58,2	Nephrektomie
5-553	343	39,2	Partielle Resektion der Niere
5-552	30	3,4	Exzision und Destruktion von (erkranktem) Gewebe der Niere
gesamt	875	.	

gesamt = Anzahl der operierten Fälle (entspricht der OP-Anzahl der vorhergehende Tabelle); Mehrfachnennungen bei den OPS-Nummern sind pro Fall möglich; Prozentzahl bezieht sich auf den Anteil an den operierten Gesamtfällen

\*Bei Eintritt eines Rezidivs werden weitere Therapien nicht ausgewiesen.

## Nierenkarzinom C64

## Systemische Therapien im ersten Jahr nach Diagnosenstellung\*

Beschreibung	Typ	Anzahl	%
Medikament o. n. A.	C	4	4,8
Cisplatin, Gemcitabin	C	2	2,4
Carboplatin, Gemcitabin	C	1	1,2
Dactinomycin, Vincristin	C	1	1,2
Doxorubicin, Gemcitabin	C	1	1,2
Sunitinib	I	34	41,0
Temsirolimus	I	22	26,5
Pazopanib	I	15	18,1
Everolimus	I	8	9,6
Denosumab	I	8	9,6
Bevacizumab, Interferon alpha	I	4	4,8
Sorafenib	I	2	2,4
Axitinib	I	2	2,4
Interferon alpha	I	1	1,2
Bevacizumab	I	1	1,2
Ipilimumab	I	1	1,2
Nivolumab	I	1	1,2
gesamt Anzahl der Fälle		83	.

## Protokolltyp:

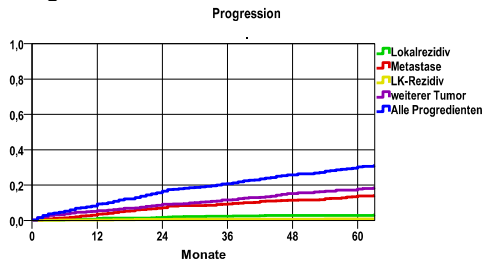
**CM** – Monochemoth.  
**CP** – Polychemoth.  
**C** – Chemotherapie o.n.A.  
**IC** – Immun-/Chemoth.  
**H** – Hormontherapie  
**I** – Immuntherapie  
**IU** – unspezif. Immunth.  
**IS** – spezif. Immunth.

gesamt = Anzahl der therapierten Fälle; Mehrfachnennungen von Therapien sind pro Fall möglich; Prozentzahl bezieht sich auf den Anteil an den systemisch therapierten Gesamtfällen

\*Bei Eintritt eines Rezidivs werden weitere Therapien nicht ausgewiesen.

Diagnosejahre
2008 bis 2013

### Progression

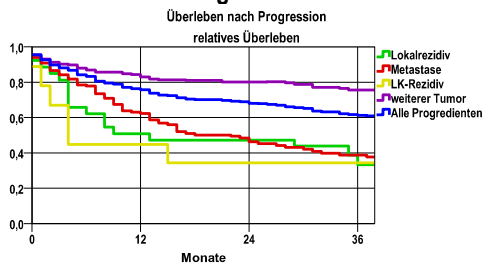


#### mediane ereignisfreie Zeit

Lokalrezidiv	>5,0 Jahre
Metastase	>5,0 Jahre
LK-Rezidiv	>5,0 Jahre
weiterer Tumor	>5,0 Jahre
Alle Progredienten	>5,0 Jahre

Progression setzt Vollremission voraus.

### Überleben nach Progression



Ereignis	Monate	%	95%CI	N	zens. +1 %	zens. %	E
Lokalrezidiv	12	1,1	,4- 1,9	909	6,7	1,8	10
	24	1,8	,9- 2,7		14,6	5,0	15
	36	2,4	1,4- 3,5		24,2	10,9	20
	48	2,9	1,7- 4,1		36,9	19,9	23
	60	2,9	. - .		52,0	32,1	23
Metastase	12	3,5	2,3- 4,8	909	6,4	1,8	31
	24	7,2	5,4- 8,9		13,3	5,0	61
	36	9,3	7,3-11,3		21,6	11,0	77
	48	11,4	9,2-13,7		32,7	19,8	91
	60	13,8	11,3-16,4		45,9	30,9	103
LK-Rezidiv	12	,3	,0- ,7	909	7,3	1,8	3
	24	,6	,1- 1,1		15,5	5,0	5
	36	,7	,1- 1,3		25,5	11,0	6
	48	,7	. - .		38,3	20,0	6
	60	,9	,2- 1,6		53,5	32,2	7
weiterer Tumor	12	5,5	4,0- 7,1	909	6,5	1,8	49
	24	9,1	7,2-11,1		13,8	4,4	78
	36	11,6	9,4-13,8		22,9	10,1	96
	48	15,2	12,7-17,8		33,6	18,3	119
	60	17,8	15,0-20,7		46,9	29,0	132
Alle Progredienten	12	9,3	7,4-11,2	909	5,5	1,8	82
	24	16,5	14,1-19,0		11,2	4,4	142
	36	20,8	18,1-23,6		18,6	10,0	175
	48	25,8	22,7-28,9		27,9	18,0	208
	60	30,4	27,0-33,7		39,3	27,7	232

N = Anzahl der Fälle mit Vollremission

E = Anzahl der Ereignisse

Ereignis	beob. Überl.	rel. Überl.	95%-KI ±	N	zens. %
Lokalrezidiv	31,2	33,3	19,1	26	11,5
Metastase	36,3	38,7	9,4	118	18,6
LK-Rezidiv	33,3	34,4	.	9	11,1
weiterer Tumor	69,5	75,6	7,9	155	30,3
Alle Progredienten	56,6	61,2	6,5	266	25,2

#### medianes Überleben nach Progression

Lokalrezidiv	1,0 Jahre
Metastase	1,7 Jahre
LK-Rezidiv	,3 Jahre
weiterer Tumor	>3,0 Jahre
Alle Progredienten	>3,0 Jahre

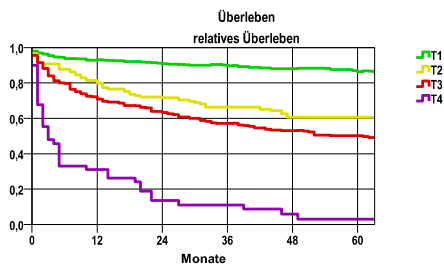


Diagnosejahre
2008 bis 2013

5-Jahres-Überleben nach Tumorgröße

T-Kategorie	beob. Überl.	rel. Überl.	95%-KI ±	N	zens. %
T1	74,5	86,4	3,6	579	19,7
T2	55,1	60,7	.	114	8,8
T3	42,9	50,2	6,8	205	12,2
T4	2,5	3,0	4,8	40	,0

nur Ersterkrankungen



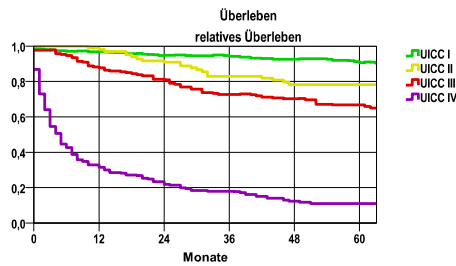
mediane Überlebenszeit

T1 >5,0 Jahre  
T2 >5,0 Jahre  
T3 >5,0 Jahre  
T4 ,2 Jahre

5-Jahres-Überleben nach UICC-Tumorstadium

UICC-Stadium	beob. Überl.	rel. Überl.	95%-KI ±	N	zens. %
UICC I	78,6	90,6	3,6	544	20,8
UICC II	72,0	78,2	.	79	12,7
UICC III	56,7	66,7	8,5	133	15,0
UICC IV	9,3	11,1	4,1	198	3,0

nur Ersterkrankungen



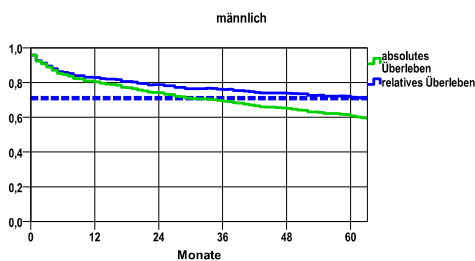
mediane Überlebenszeit

UICC I >5,0 Jahre  
UICC II >5,0 Jahre  
UICC III >5,0 Jahre  
UICC IV ,3 Jahre

Überleben gesamt, männlich

Jahr	beob. Überl.	rel. Überl.	95%-KI ±	N	zens. %
1	80,4	82,9	3,2	583	,0
2	74,1	78,7	3,6	.	,0
3	69,3	76,0	3,7	.	,0
4	65,1	73,9	3,9	.	5,7
5	60,8	71,6	4,0	.	16,8

nur Ersterkrankungen



mediane Überlebenszeit

>5,0 Jahre

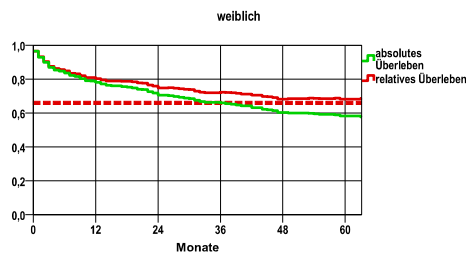
Vergleichswert - - - , 5-Jahres-Überleben (%)

RKI, BRD 2011-2012, niedrigster Wert, männlich 71,0

weiblich

Jahr	beob. Überl.	rel. Überl.	95%-KI ±	N	zens. %
1	78,1	80,4	4,1	397	,0
2	70,5	74,8	4,5	.	,0
3	66,0	72,2	4,7	.	,0
4	60,3	68,1	4,8	.	5,5
5	58,2	68,2	4,9	.	12,8

nur Ersterkrankungen



mediane Überlebenszeit

>5,0 Jahre

Vergleichswert - - - , 5-Jahres-Überleben (%)

RKI, BRD 2011-2012, niedrigster Wert, weiblich 66,0

verwendete Sterbetafel:
Sachsen 1995-2011