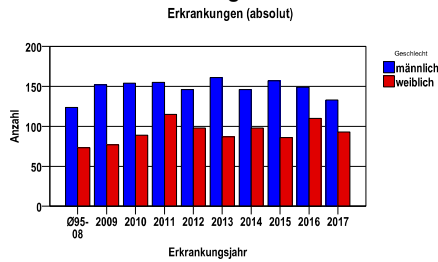


**Durchschnittlich erfasste Erkrankungszahlen**

Zeitraum	Geschlecht	N	rohe Rate	altersstandardisierte Rate (ESR)*	arithm. Alter Jahre	medanes Alter Jahre	Vergleich medianes Alter	Vergleichsquelle
2012 - 2016	männlich	759	35,8	20,5	69,1	70,2	67,5	RKI, BRD 2013-2014
	weiblich	479	21,8	10,8	70,1	72,9	72,0	

\* europastandardisierte Rate

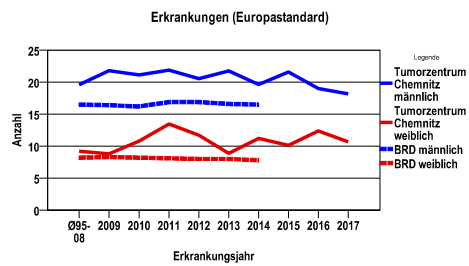
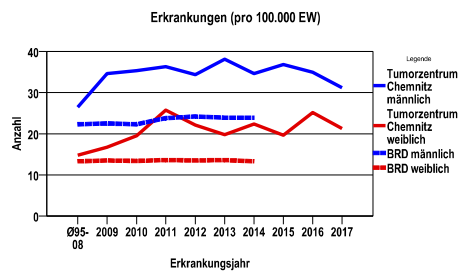
**Anzahl Neuerkrankungen**



**Absolute Neuerkrankungszahlen und Neuerkrankungsraten je 100.000 Einwohner**

Jahr	absolut männlich	absolut weiblich	Rohe Rate männlich	Rohe Rate weiblich	Stand. Rate männlich	Stand. Rate weiblich
2017	133	93	31,2	21,3	18,2	10,7
2016	149	110	35,0	25,1	19,0	12,4
2015	157	86	36,8	19,7	21,6	10,1
2014	146	98	34,6	22,4	19,6	11,2
2013	161	87	38,1	19,8	21,7	8,9
2012	146	98	34,4	22,1	20,6	11,7
2011	155	115	36,3	25,8	21,9	13,5
2010	154	89	35,3	19,5	21,1	10,8
2009	152	77	34,6	16,7	21,8	8,8
095-08	124	73	26,5	14,8	19,6	9,2

Stand. Rate = Europastandard



Vergleichswerte - - - - -

RKI, BRD 2014, männlich 23,9

RKI, BRD 2014, weiblich 13,3

Vergleichswerte - - - - -

RKI, BRD 2014, männlich 16,5

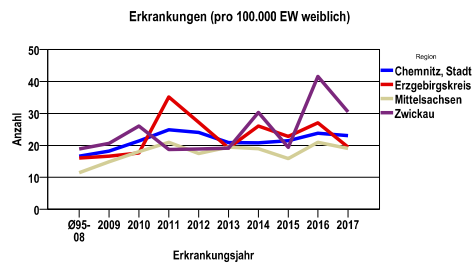
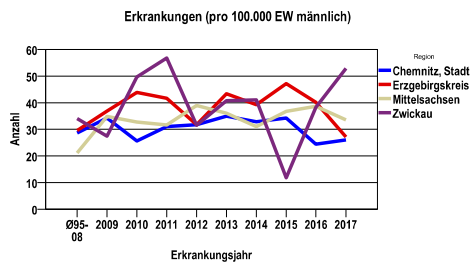
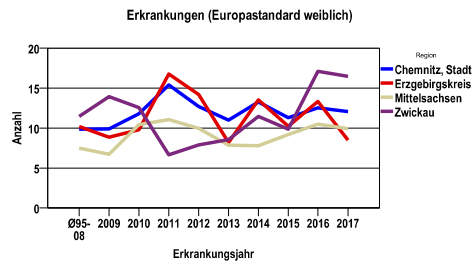
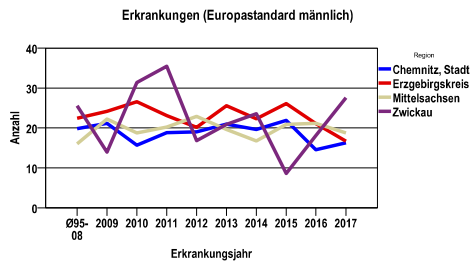
RKI, BRD 2014, weiblich 7,8

**Zahl der Neuerkrankungen nach Stadt-/Landkreisen**

Tumorzentrum Chemnitz	absolut männlich					absolut weiblich				
	2017	2016	2015	2014	2013	2017	2016	2015	2014	2013
Chemnitz, Stadt	32	30	42	39	41	29	30	27	26	26
Erzgebirgskreis (anteilig 66,8%)	31	46	54	45	50	23	32	27	31	23
Mittelsachsen	52	60	57	48	56	30	33	25	30	31
Zwickau (anteilig 21,7%)	18	13	4	14	14	11	15	7	11	7

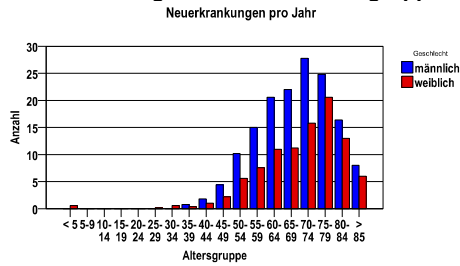
**Neuerkrankungsrate nach Stadt-/Landkreisen (n/100.000 Einwohner), altersstandardisiert (ESR)**

Region	Stand. Rate männlich					Stand. Rate weiblich				
	2017	2016	2015	2014	2013	2017	2016	2015	2014	2013
Chemnitz, Stadt	16,3	14,5	21,9	19,6	21,0	12,0	12,5	11,3	13,3	11,0
Erzgebirgskreis	16,7	21,1	26,1	22,3	25,6	8,5	13,3	10,2	13,5	8,2
Mittelsachsen	18,7	21,2	20,9	16,8	19,7	9,9	10,5	9,2	7,8	7,9
Zwickau	27,6	18,1	8,6	23,6	20,9	16,5	17,1	9,9	11,5	8,5

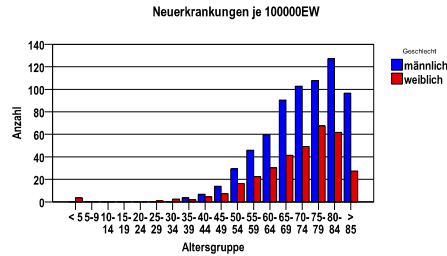


<b>Diagnosejahre</b> 2012 bis 2016
---------------------------------------

**Neuerkrankungen/Jahr nach Altersgruppen**



**Neuerkrankungen/100.000 EW nach Altersgruppen**



**Häufigkeit der Tumorerkrankungen nach der Lokalisation (ICD-O)**

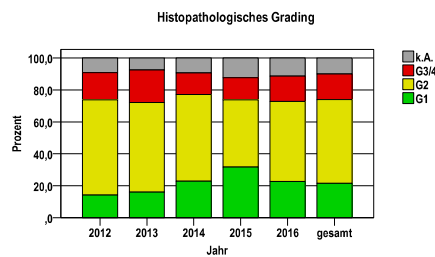
ICD-O	Bezeichnung	m	%m	w	%w	ges.	%ges.
C64.9	Niere o.n.A.	759	100,0	479	100,0	1238	100,0
	Gesamt	759	61,3	479	38,7	1238	.

**Histologische Häufigkeitsverteilung**

Bezeichnung	M-Code	N	%	% gesamt
Klarzelliges Adenokarzinom o.n.A.	8310/3	744	68,8%	60,1%
Nierenzellkarzinom o.n.A.	8312/3	141	13,0%	11,4%
Papilläres Adenokarzinom o.n.A.	8260/3	111	10,3%	9,0%
Nierenzellkarzinom vom chromophoben Zelltyp	8317/3	37	3,4%	3,0%
sonstige maligne Histologien		48	4,4%	3,9%
maligne Histologien gesamt		1081		87,3%
nicht histologisch gesichert		157		12,7%

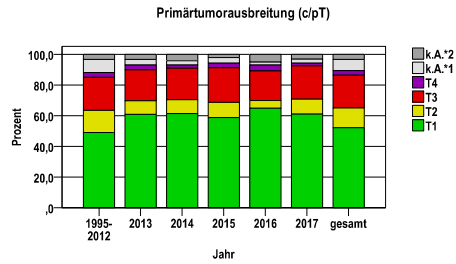
**Histologisches Grading (nur histologisch gesicherte Fälle)**

Jahr	G1	G2	G3/4	k.A.	gesamt
2012	31	130	37	20	218
2013	34	119	43	16	212
2014	49	116	29	20	214
2015	69	91	30	27	217
2016	50	110	35	25	220
gesamt	233	566	174	108	1081
%	22	52	16	10	100



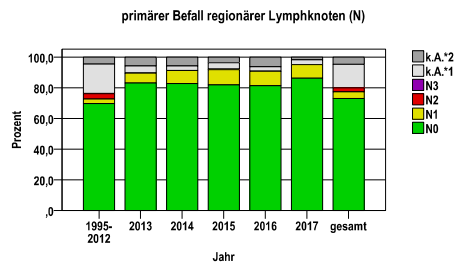
Primärtumorausbreitung (T)

Jahr	T1	T2	T3	T4	k.A.*1	k.A.*2	gesamt
1995-2012	1838	537	806	118	324	119	3742
2013	151	22	50	8	9	8	248
2014	150	22	50	5	7	10	244
2015	143	24	55	7	9	5	243
2016	168	13	50	10	5	13	259
2017	138	22	49	4	6	7	226
gesamt	2588	640	1060	152	360	162	4962
%	52	13	21	3	7	3	100



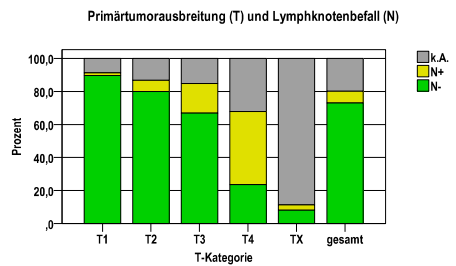
primärer Befall der regionären Lymphknoten (N)

Jahr	N0	N1	N2	N3	k.A.*1	k.A.*2	gesamt
1995-2012	2607	115	130	6	713	171	3742
2013	206	16	0	0	12	14	248
2014	202	21	0	0	7	14	244
2015	199	24	1	0	10	9	243
2016	211	24	0	0	8	16	259
2017	195	20	0	0	7	4	226
gesamt	3620	220	131	6	757	228	4962
%	73	4	3	0	15	5	100



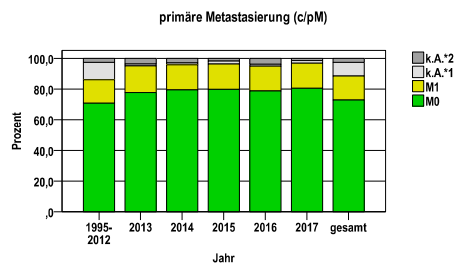
Primärtumorausbreitung (T) und Lymphknotenbefall (N)

T-Kategorie	N-	N+	k.A.	gesamt	N+ %
T1	2321	40	227	2588	1,5
T2	512	43	85	640	6,7
T3	709	190	161	1060	17,9
T4	36	67	49	152	44,1
TX	42	17	463	522	3,3
gesamt	3620	357	985	4962	7,2
%	73	7	20	100	.



primäre Metastasierung (M)

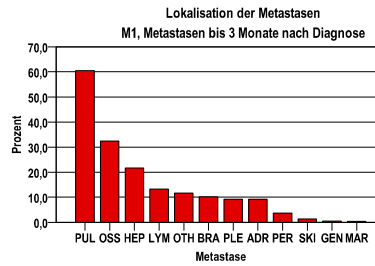
Jahr	M0	M1	k.A.*1	k.A.*2	gesamt
1995-2012	2645	579	418	100	3742
2013	193	43	3	9	248
2014	194	40	3	7	244
2015	194	40	5	4	243
2016	204	42	3	10	259
2017	182	37	4	3	226
gesamt	3612	781	436	133	4962
%	73	16	9	3	100



k.A.\*1 = keine Angabe, Primärtumor jedoch histologisch gesichert  
k.A.\*2 = keine Angabe, nur klinische Sicherung des Tumors

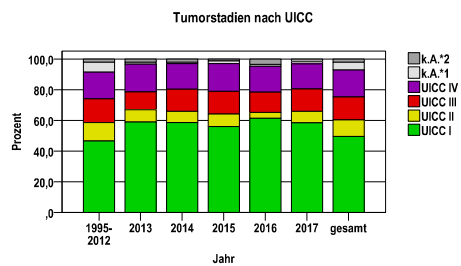
primäre Metastasen

Metastase	Anzahl	Prozent	Gesamt N
PUL	499	60,5	825
OSS	267	32,4	.
HEP	179	21,7	.
LYM	109	13,2	.
OTH	96	11,6	.
BRA	84	10,2	.
PLE	76	9,2	.
ADR	76	9,2	.
PER	30	3,6	.
SKI	11	1,3	.
GEN	4	,5	.
MAR	3	,4	.



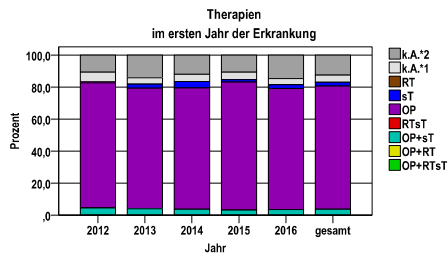
Tumorstadien nach UICC

Jahr	UIC C I	UICC II	UICC III	UICC IV	k.A.	gesamt	UICC IV %
1995-2012	1742	452	577	655	238	78	3742 17,5
2013	146	20	29	45	3	5	248 18,1
2014	143	18	35	41	2	5	244 16,8
2015	136	20	36	44	4	3	243 18,1
2016	159	10	34	44	3	9	259 17,0
2017	132	17	33	37	3	4	226 16,4
gesamt	2458	537	744	866	253	104	4962 17,5
%	50	11	15	17	5	2	100 .



**Therapien im ersten Jahr nach Diagnosenstellung\***

Jahr	OP+RTsT	OP+RT	OP+sT	RTsT	OP	sT	RT	k.A.*1	k.A.*2	gesamt	OP %
2012	0	0	11	0	191	1	0	15	26	244	78,3
2013	0	0	10	0	187	6	0	10	35	248	75,4
2014	0	0	9	0	185	10	0	11	29	244	75,8
2015	0	0	8	0	194	4	0	11	26	243	79,8
2016	0	0	9	0	196	6	0	10	38	259	75,7
gesamt	0	0	47	0	953	27	0	57	154	1238	77,0
%	0	0	4	0	77	2	0	5	12	100	.



sT = systemische Therapie  
 RT = Strahlentherapie  
 OP = Operation

k.A.\*1 = keine tumorspezifische Therapie, jedoch histologisch gesichert  
 k.A.\*2 = keine tumorspezifische Therapie, nur klinische Sicherung des Tumors

Diagnosejahre
2012 bis 2016

**Operationen im ersten Jahr nach Diagnosenstellung\***

OPS	Anzahl	%	OPS-Schlüssel Version 2015
5-554	607	60,7	Nephrektomie
5-553	383	38,3	Partielle Resektion der Niere
5-552	13	1,3	Exzision und Destruktion von (erkranktem) Gewebe der Niere
gesamt	1000	.	

gesamt = Anzahl der operierten Fälle (entspricht der OP-Anzahl der vorhergehende Tabelle); Mehrfachnennungen bei den OPS-Nummern sind pro Fall möglich; Prozentzahl bezieht sich auf den Anteil an den operierten Gesamtfällen

\*Bei Eintritt eines Rezidivs werden weitere Therapien nicht ausgewiesen.

**Systemische Therapien im ersten Jahr nach Diagnosenstellung\***

Beschreibung	Typ	Anzahl	%
Medikament o. n. A.	C	3	4,1
Carboplatin, Vinorelbin	C	1	1,4
Cisplatin, Gemcitabin	C	1	1,4
Dactinomycin, Vincristin	C	1	1,4
Sunitinib	I	27	36,5
Pazopanib	I	24	32,4
Everolimus	I	11	14,9
Denosumab	I	5	6,8
Axitinib	I	4	5,4
Sorafenib	I	3	4,1
Nivolumab	I	3	4,1
Temsirolimus	I	2	2,7
Bevacizumab	I	1	1,4
Medikament o. n. A.	I	1	1,4
Ipilimumab, Nivolumab	I	1	1,4
Avelumab	I	1	1,4
gesamt Anzahl der Fälle		74	.

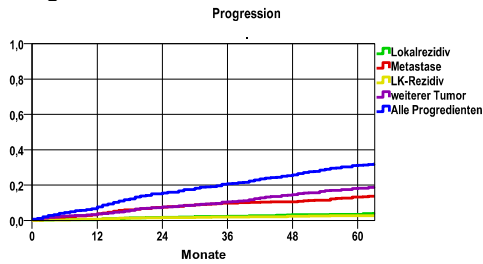
**Protokolltyp:**  
**CM** – Monochemoth.  
**CP** – Polychemoth.  
**C** – Chemotherapie o.n.A.  
**IC** – Immun-/Chemoth.  
**H** – Hormontherapie  
**I** – Immuntherapie  
**IU** – unspezif. Immunth.  
**IS** – spezif. Immunth.

gesamt = Anzahl der therapierten Fälle; Mehrfachnennungen von Therapien sind pro Fall möglich; Prozentzahl bezieht sich auf den Anteil an den systemisch therapierten Gesamtfällen

\*Bei Eintritt eines Rezidivs werden weitere Therapien nicht ausgewiesen.

Diagnosejahre
2008 bis 2013

### Progression

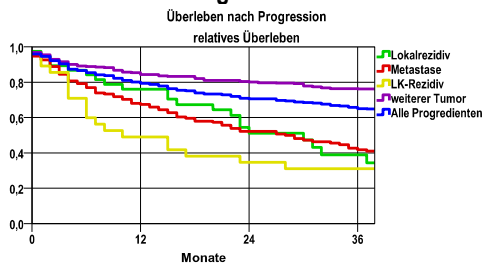


#### mediane ereignisfreie Zeit

Lokalrezidiv	>5,0 Jahre
Metastase	>5,0 Jahre
LK-Rezidiv	>5,0 Jahre
weiterer Tumor	>5,0 Jahre
Alle Progredienten	>5,0 Jahre

Progression setzt Vollremission voraus.

### Überleben nach Progression



Ereignis	Monate	%	95%CI	N	zens. +1 %	zens. %	E
Lokalrezidiv	12	,6	,1- 1,1	1055	5,8	1,4	6
	24	1,7	,9- 2,6		16,7	9,8	17
	36	2,3	1,4- 3,3		28,7	18,1	22
	48	3,2	2,0- 4,4		41,1	28,1	28
	60	3,4	2,2- 4,7		55,5	39,1	29
Metastase	12	3,7	2,5- 4,9	1055	5,1	1,4	38
	24	7,6	5,9- 9,2		15,1	9,7	75
	36	9,8	7,9-11,7		25,7	17,8	94
	48	10,5	8,5-12,5		37,3	27,8	99
	60	13,2	10,9-15,5		50,1	38,2	114
LK-Rezidiv	12	,8	,2- 1,3	1055	5,7	1,4	8
	24	1,6	,8- 2,4		16,8	9,8	16
	36	2,0	1,1- 2,9		29,1	18,1	19
	48	2,3	1,3- 3,3		41,7	28,3	21
	60	2,7	1,6- 3,8		56,1	39,3	23
weiterer Tumor	12	3,7	2,5- 4,8	1055	5,5	1,4	38
	24	7,6	6,0- 9,3		16,1	9,5	75
	36	10,6	8,6-12,6		27,1	17,3	99
	48	14,7	12,3-17,1		38,0	26,2	127
	60	18,3	15,5-21,1		50,0	35,9	147
Alle Progredienten	12	7,7	6,0- 9,3	1055	4,5	1,4	79
	24	15,6	13,3-17,8		13,6	9,4	155
	36	20,8	18,2-23,4		22,9	17,0	199
	48	25,7	22,8-28,6		32,5	25,4	234
	60	31,2	27,9-34,4		42,7	34,3	266

N = Anzahl der Fälle mit Vollremission  
E = Anzahl der Ereignisse

Ereignis	beob. Überl.	rel. Überl.	95%-KI ±	N	zens. %
Lokalrezidiv	37,1	38,9	17,7	39	28,2
Metastase	39,3	41,8	8,8	134	12,7
LK-Rezidiv	29,7	31,1	17,2	28	3,6
weiterer Tumor	69,0	76,1	7,0	190	24,2
Alle Progredienten	59,9	65,1	5,7	321	19,6

#### medianes Überleben nach Progression

Lokalrezidiv	2,4 Jahre
Metastase	2,3 Jahre
LK-Rezidiv	,8 Jahre
weiterer Tumor	>3,0 Jahre
Alle Progredienten	>3,0 Jahre

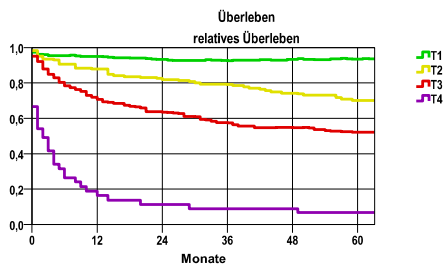


Diagnosejahre
2008 bis 2013

5-Jahres-Überleben nach Tumorgröße

T-Kategorie	beob. Überl.	rel. Überl.	95%-KI ±	N	zens. %
T1	81,8	93,5	3,0	641	12,2
T2	63,1	70,1	8,8	118	12,7
T3	44,8	52,2	6,2	247	6,5
T4	5,1	6,7	6,9	39	,0

nur Ersterkrankungen



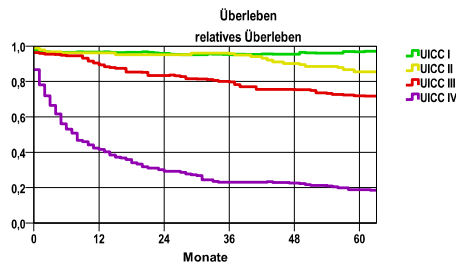
mediane Überlebenszeit

T1 >5,0 Jahre  
T2 >5,0 Jahre  
T3 >5,0 Jahre  
T4 ,2 Jahre

5-Jahres-Überleben nach UICC-Tumorstadium

UICC-Stadium	beob. Überl.	rel. Überl.	95%-KI ±	N	zens. %
UICC I	84,7	96,7	2,9	605	12,9
UICC II	77,9	85,5	8,8	88	15,9
UICC III	61,9	71,9	7,5	161	7,5
UICC IV	15,6	18,9	4,8	217	2,3

nur Ersterkrankungen



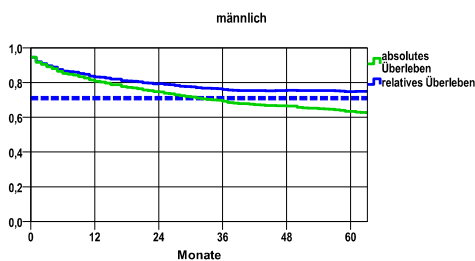
mediane Überlebenszeit

UICC I >5,0 Jahre  
UICC II >5,0 Jahre  
UICC III >5,0 Jahre  
UICC IV ,6 Jahre

Überleben gesamt, männlich

Jahr	beob. Überl.	rel. Überl.	95%-KI ±	N	zens. %
1	80,7	83,2	3,0	685	,0
2	74,6	79,3	3,3	.	,0
3	69,2	76,0	3,5	.	,0
4	66,4	75,6	3,5	.	,0
5	63,5	74,7	3,6	.	10,4

nur Ersterkrankungen



mediane Überlebenszeit

>5,0 Jahre

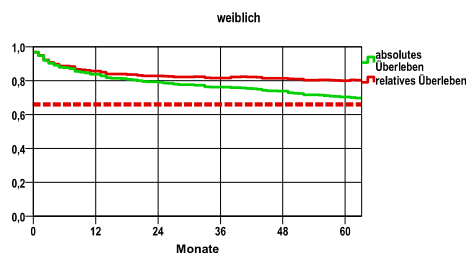
Vergleichswert - - - , 5-Jahres-Überleben (%)

RKI, BRD 2011-2012, niedrigster Wert, männlich 71,0

weiblich

Jahr	beob. Überl.	rel. Überl.	95%-KI ±	N	zens. %
1	83,8	85,6	3,5	420	,0
2	79,0	82,9	3,9	.	,0
3	76,2	81,6	4,1	.	,0
4	73,8	81,5	4,2	.	,0
5	70,4	80,0	4,4	.	9,8

nur Ersterkrankungen



mediane Überlebenszeit

>5,0 Jahre

Vergleichswert - - - , 5-Jahres-Überleben (%)

RKI, BRD 2011-2012, niedrigster Wert, weiblich 66,0

verwendete Sterbetafel:
Sachsen 1995-2011