

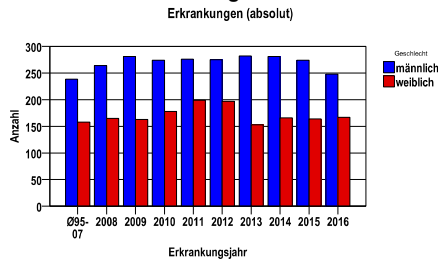
**Nierenkarzinom C64**

**Durchschnittlich erfasste Erkrankungszahlen**

Zeitraum	Geschlecht	N	rohe Rate	altersstandardisierte Rate (ESR)*	arithm. Alter Jahre	medanes Alter Jahre	Vergleich medianes Alter	Vergleichsquelle
2011 - 2015	männlich	1388	38,6	22,4	68,1	69,7	68,0	RKI, BRD 2011-2012
	weiblich	879	23,3	11,3	70,6	72,9	72,0	

\* europastandardisierte Rate

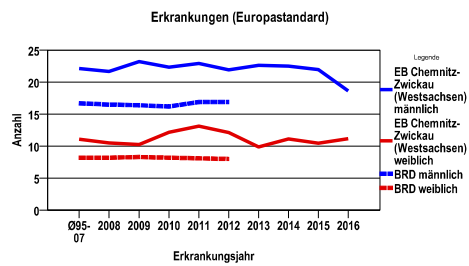
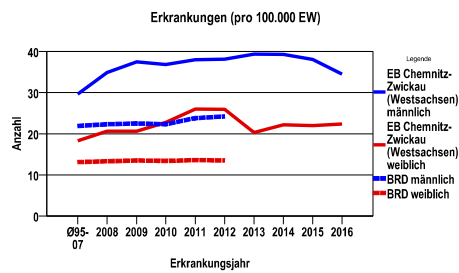
**Anzahl Neuerkrankungen**



**Absolute Neuerkrankungszahlen und Neuerkrankungsraten je 100.000 Einwohner**

Jahr	absolut männlich	absolut weiblich	Rohe Rate männlich	Rohe Rate weiblich	Stand. Rate männlich	Stand. Rate weiblich
2016	248	167	34,5	22,4	18,7	11,2
2015	274	164	38,1	22,0	22,0	10,5
2014	281	166	39,3	22,2	22,5	11,1
2013	282	153	39,4	20,3	22,6	9,9
2012	275	197	38,2	25,9	21,9	12,1
2011	276	199	38,0	26,0	22,9	13,1
2010	274	178	36,9	22,7	22,3	12,2
2009	281	163	37,5	20,6	23,2	10,2
2008	264	165	34,9	20,6	21,7	10,5
Ø95-07	238	158	29,6	18,2	22,1	11,1

Stand. Rate = Europastandard



Vergleichswerte - - - - , - - - -

RKI, BRD 2012, männlich 24,2

RKI, BRD 2012, weiblich 13,5

Vergleichswerte - - - - , - - - -

RKI, BRD 2012, männlich 16,9

RKI, BRD 2012, weiblich 8,0

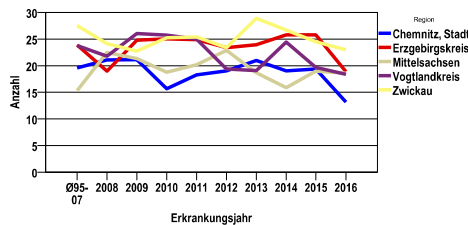
**Zahl der Neuerkrankungen nach Stadt-/Landkreisen**

EB Chemnitz-Zwickau (Westsachsen)	absolut männlich					absolut weiblich				
	2016	2015	2014	2013	2012	2016	2015	2014	2013	2012
Chemnitz, Stadt	27	39	38	41	37	27	27	26	26	30
Erzgebirgskreis	63	78	77	72	66	46	41	41	36	52
Mittelsachsen	52	53	45	53	61	30	22	30	31	28
Vogtlandkreis	40	41	50	36	42	22	35	28	26	39
Zwickau	66	63	71	80	69	42	39	41	34	48

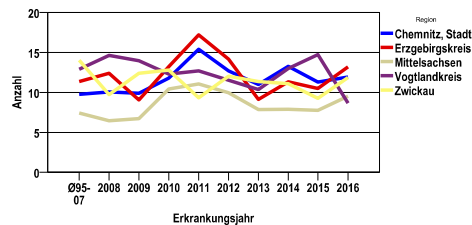
**Neuerkrankungsrate nach Stadt-/Landkreisen (n/100.000 Einwohner), altersstandardisiert (ESR)**

Region	Stand. Rate männlich					Stand. Rate weiblich				
	2016	2015	2014	2013	2012	2016	2015	2014	2013	2012
Chemnitz, Stadt	13,2	19,4	19,0	21,0	19,0	11,9	11,3	13,3	11,0	12,7
Erzgebirgskreis	18,9	25,8	25,8	24,0	23,4	13,2	10,5	11,3	9,1	14,2
Mittelsachsen	18,6	19,0	15,9	18,7	22,9	9,5	7,8	7,9	7,9	9,9
Vogtlandkreis	18,4	19,7	24,4	19,1	19,4	8,6	14,7	13,0	10,3	11,5
Zwickau	23,0	24,5	26,7	28,9	23,4	11,9	9,3	11,1	11,4	12,0

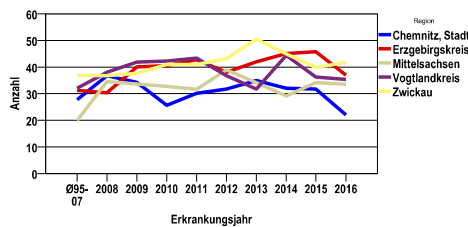
Erkrankungen (Europastandard männlich)



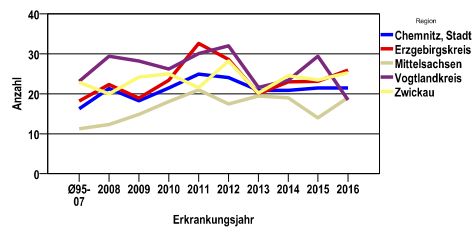
Erkrankungen (Europastandard weiblich)



Erkrankungen (pro 100.000 EW männlich)



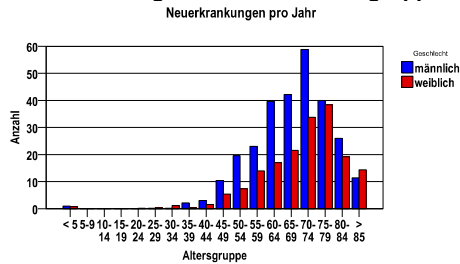
Erkrankungen (pro 100.000 EW weiblich)



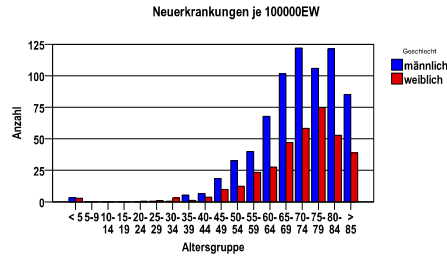
**Nierenkarzinom C64**

<b>Diagnosejahre</b> 2011 bis 2015
---------------------------------------

**Neuerkrankungen/Jahr nach Altersgruppen**



**Neuerkrankungen/100.000 EW nach Altersgruppen**



**Häufigkeit der Tumorerkrankungen nach der Lokalisation (ICD-O)**

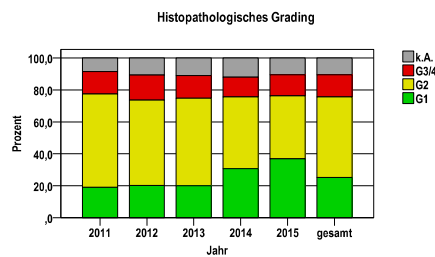
ICD-O	Bezeichnung	m	%m	w	%w	ges.	%ges.
C64.9	Niere o.n.A.	1388	100,0	879	100,0	2267	100,0
	Gesamt	1388	61,2	879	38,8	2267	.

**Histologische Häufigkeitsverteilung**

Bezeichnung	M-Code	N	%	% gesamt
Klarzelliges Adenokarzinom o.n.A.	8310/3	1436	71,1%	63,3%
Nierenzellkarzinom o.n.A.	8312/3	208	10,3%	9,2%
Papilläres Adenokarzinom o.n.A.	8260/3	198	9,8%	8,7%
Nierenzellkarzinom vom chromophoben Zelltyp	8317/3	64	3,2%	2,8%
sonstige maligne Histologien		115	5,7%	5,1%
maligne Histologien gesamt		2021		89,1%
nicht histologisch gesichert		246		10,9%

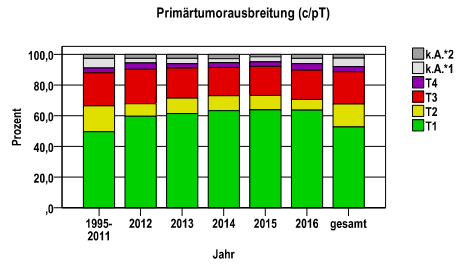
**Histologisches Grading (nur histologisch gesicherte Fälle)**

Jahr	G1	G2	G3/4	k.A.	gesamt
2011	79	242	58	35	414
2012	85	225	66	45	421
2013	78	213	55	43	389
2014	125	182	50	49	406
2015	144	154	52	41	391
gesamt	511	1016	281	213	2021
%	25	50	14	11	100



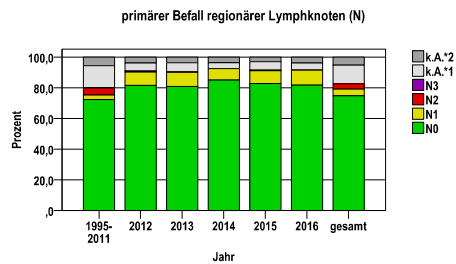
**Primärtumorausbreitung (T)**

Jahr	T1	T2	T3	T4	k.A.*1	k.A.*2	gesamt
1995-2011	3453	1169	1499	222	433	175	6951
2012	282	38	106	20	14	12	472
2013	267	44	86	12	15	11	435
2014	283	44	82	14	12	12	447
2015	280	41	83	13	14	7	438
2016	264	29	80	17	14	11	415
gesamt	4829	1365	1936	298	502	228	9158
%	53	15	21	3	5	2	100



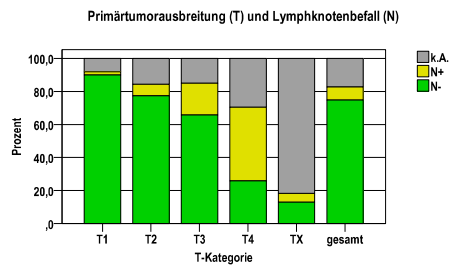
**primärer Befall der regionären Lymphknoten (N)**

Jahr	N0	N1	N2	N3	k.A.*1	k.A.*2	gesamt
1995-2011	5023	209	314	9	1007	389	6951
2012	385	41	1	2	25	18	472
2013	352	40	1	0	26	16	435
2014	380	34	0	0	17	16	447
2015	363	36	2	0	24	13	438
2016	339	41	0	0	19	16	415
gesamt	6842	401	318	11	1118	468	9158
%	75	4	3	0	12	5	100



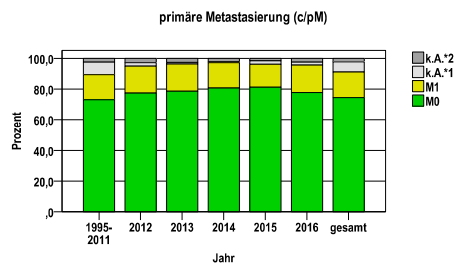
**Primärtumorausbreitung (T) und Lymphknotenbefall (N)**

T-Kategorie	N-	N+	k.A.	gesamt	N+ %
T1	4343	90	396	4829	1,9
T2	1056	95	214	1365	7,0
T3	1272	373	291	1936	19,3
T4	77	133	88	298	44,6
TX	94	39	597	730	5,3
gesamt	6842	730	1586	9158	8,0
%	75	8	17	100	.



**primäre Metastasierung (M)**

Jahr	M0	M1	k.A.*1	k.A.*2	gesamt
1995-2011	5072	1148	567	164	6951
2012	365	83	11	13	472
2013	342	77	5	11	435
2014	361	74	3	9	447
2015	356	65	10	7	438
2016	323	74	8	10	415
gesamt	6819	1521	604	214	9158
%	74	17	7	2	100

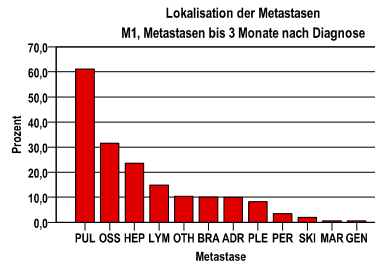


k.A.\*1 = keine Angabe, Primärtumor jedoch histologisch gesichert  
k.A.\*2 = keine Angabe, nur klinische Sicherung des Tumors

**Nierenkarzinom C64**

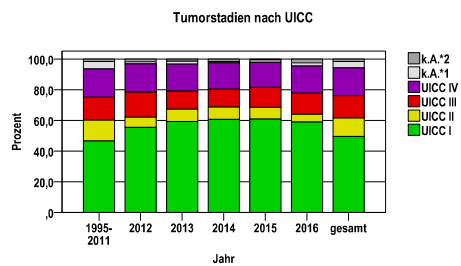
**primäre Metastasen**

Metastase	Anzahl	Prozent	Gesamt N
PUL	982	61,1	1606
OSS	507	31,6	.
HEP	379	23,6	.
LYM	238	14,8	.
OTH	167	10,4	.
BRA	161	10,0	.
ADR	160	10,0	.
PLE	133	8,3	.
PER	55	3,4	.
SKI	32	2,0	.
MAR	10	,6	.
GEN	9	,6	.



**Tumorstadien nach UICC**

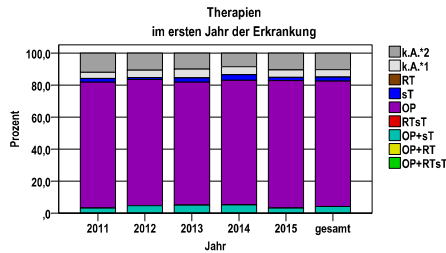
Jahr	UIC C I	UICC II	UICC III	UICC IV	k.A.	gesamt	UICC IV %
1995-2011	3236	950	1042	1271	339	113	6951 18,3
2012	262	31	77	87	7	8	472 18,4
2013	258	35	51	77	8	6	435 17,7
2014	271	36	52	77	4	7	447 17,2
2015	267	33	57	72	7	2	438 16,4
2016	245	21	57	73	9	10	415 17,6
gesamt	4539	1106	1336	1657	374	146	9158 18,1
%	50	12	15	18	4	2	100 .



**Nierenkarzinom C64**

**Therapien im ersten Jahr nach Diagnosenstellung\***

Jahr	OP+RTsT	OP+RT	OP+sT	RTsT	OP	sT	RT	k.A.*1	k.A.*2	gesamt	OP %
2011	0	0	15	0	374	11	0	18	57	475	78,7
2012	0	0	22	0	372	6	0	22	50	472	78,8
2013	0	0	22	0	334	12	0	24	43	435	76,8
2014	0	0	23	0	348	16	0	22	38	447	77,9
2015	0	0	14	0	349	9	0	20	46	438	79,7
gesamt	0	0	96	0	1777	54	0	106	234	2267	78,4
%	0	0	4	0	78	2	0	5	10	100	.



sT = systemische Therapie  
 RT = Strahlentherapie  
 OP = Operation

k.A.\*1 = keine tumorspezifische Therapie, jedoch histologisch gesichert  
 k.A.\*2 = keine tumorspezifische Therapie, nur klinische Sicherung des Tumors

Diagnosejahre
2011 bis 2015

**Operationen im ersten Jahr nach Diagnosenstellung\***

OPS	Anzahl	%	OPS-Schlüssel Version 2015
5-554	1147	61,2	Nephrektomie
5-553	693	37,0	Partielle Resektion der Niere
5-552	45	2,4	Exzision und Destruktion von (erkranktem) Gewebe der Niere
gesamt	1873	.	

gesamt = Anzahl der operierten Fälle (entspricht der OP-Anzahl der vorhergehende Tabelle); Mehrfachnennungen bei den OPS-Nummern sind pro Fall möglich; Prozentzahl bezieht sich auf den Anteil an den operierten Gesamtfällen

\*Bei Eintritt eines Rezidivs werden weitere Therapien nicht ausgewiesen.

## Nierenkarzinom C64

## Systemische Therapien im ersten Jahr nach Diagnosenstellung\*

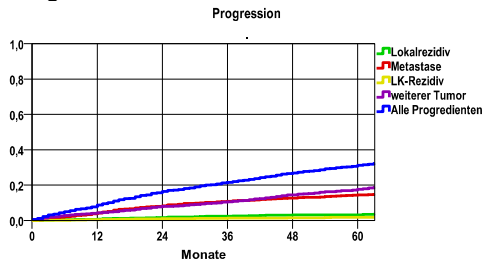
Beschreibung	Typ	Anzahl	%	Protokolltyp:
Medikament o. n. A.	C	5	3,3	CM – Monochemoth.
Cisplatin, Gemcitabin	C	3	2,0	CP – Polychemoth.
Sunitinib	I	59	39,3	C – Chemotherapie o.n.A.
Pazopanib	I	31	20,7	IC – Immun-/Chemoth.
Temsirolimus	I	28	18,7	H – Hormontherapie
Everolimus	I	18	12,0	I – Immuntherapie
Denosumab	I	14	9,3	IU – unspezif. Immunth.
Axitinib	I	7	4,7	IS – spezif. Immunth.
Sorafenib	I	6	4,0	
Bevacizumab, Interferon alpha	I	4	2,7	
Bevacizumab	I	3	2,0	
Interferon alpha	I	2	1,3	
gesamt Anzahl der Fälle		150	.	

gesamt = Anzahl der therapierten Fälle; Mehrfachnennungen von Therapien sind pro Fall möglich; Prozentzahl bezieht sich auf den Anteil an den systemisch therapierten Gesamtfällen

\*Bei Eintritt eines Rezidivs werden weitere Therapien nicht ausgewiesen.

Diagnosejahre
2007 bis 2012

### Progression

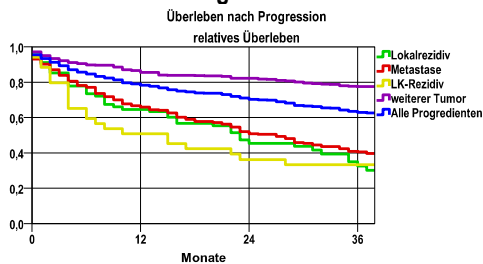


#### mediane ereignisfreie Zeit

Lokalrezidiv	>5,0 Jahre
Metastase	>5,0 Jahre
LK-Rezidiv	>5,0 Jahre
weiterer Tumor	>5,0 Jahre
Alle Progredienten	>5,0 Jahre

Progression setzt Vollremission voraus.

### Überleben nach Progression



Ereignis	Monate	%	95%CI	N	zens. +1 %	zens. %	E
Lokalrezidiv	12	,8	,4- 1,2	1986	7,4	3,0	15
	24	1,7	1,1- 2,3		15,8	7,9	31
	36	2,4	1,7- 3,2		26,0	14,5	43
	48	3,1	2,3- 3,9		37,3	22,4	52
	60	3,2	2,3- 4,0		52,3	34,1	53
Metastase	12	4,2	3,3- 5,1	1986	6,7	3,0	81
	24	8,3	7,0- 9,5		14,2	7,9	154
	36	10,9	9,4-12,3		22,7	14,4	196
	48	12,7	11,1-14,2		32,6	22,2	221
	60	14,5	12,8-16,2		45,6	33,1	242
LK-Rezidiv	12	,4	,1- ,7	1986	7,7	3,0	8
	24	1,0	,5- 1,4		16,3	7,9	18
	36	1,3	,8- 1,8		26,9	14,6	23
	48	1,5	,9- 2,1		38,3	22,6	26
	60	1,7	1,1- 2,4		53,2	34,3	28
weiterer Tumor	12	4,3	3,4- 5,3	1986	7,3	3,0	84
	24	8,0	6,8- 9,2		15,5	7,7	148
	36	10,6	9,1-12,0		24,9	13,8	188
	48	14,5	12,8-16,2		34,4	20,7	241
	60	17,7	15,7-19,6		47,5	31,3	276
Alle Progredienten	12	8,7	7,4- 9,9	1986	6,1	2,9	168
	24	16,4	14,7-18,1		12,9	7,6	306
	36	21,6	19,7-23,5		20,4	13,5	390
	48	26,8	24,6-28,9		28,2	20,1	464
	60	31,2	28,9-33,5		39,1	29,7	516

N = Anzahl der Fälle mit Vollremission  
E = Anzahl der Ereignisse

Ereignis	beob. Überl.	rel. Überl.	95%-KI ±	N	zens. %
Lokalrezidiv	30,5	32,5	12,5	67	19,4
Metastase	38,1	40,5	6,1	275	14,9
LK-Rezidiv	31,7	33,3	15,8	34	5,9
weiterer Tumor	70,6	77,5	5,2	348	27,6
Alle Progredienten	58,1	62,9	4,2	612	22,4

#### medianes Überleben nach Progression

Lokalrezidiv	1,9 Jahre
Metastase	2,2 Jahre
LK-Rezidiv	1,0 Jahre
weiterer Tumor	>3,0 Jahre
Alle Progredienten	>3,0 Jahre

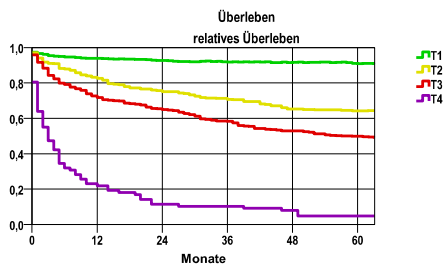


Diagnosejahre
2007 bis 2012

**5-Jahres-Überleben nach Tumorgroße**

T-Kategorie	beob. Überl.	rel. Überl.	95%-KI ±	N	zens. %
T1	79,2	90,9	2,3	1214	12,4
T2	57,0	64,2	6,2	245	5,3
T3	43,0	50,0	4,5	467	6,9
T4	3,9	4,9	4,3	77	,0

nur Ersterkrankungen



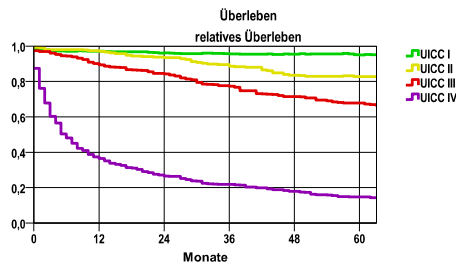
**mediane Überlebenszeit**

T1 >5,0 Jahre  
 T2 >5,0 Jahre  
 T3 4,9 Jahre  
 T4 ,2 Jahre

**5-Jahres-Überleben nach UICC-Tumorstadium**

UICC-Stadium	beob. Überl.	rel. Überl.	95%-KI ±	N	zens. %
UICC I	83,1	95,0	2,2	1137	13,1
UICC II	74,6	82,8	6,6	170	7,1
UICC III	58,5	67,8	5,5	308	9,4
UICC IV	12,2	14,7	3,1	423	1,7

nur Ersterkrankungen



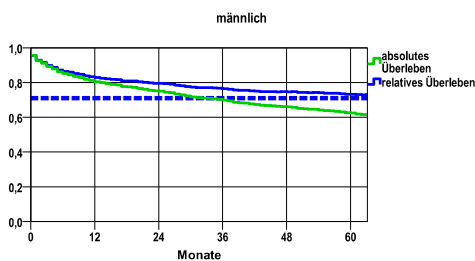
**mediane Überlebenszeit**

UICC I >5,0 Jahre  
 UICC II >5,0 Jahre  
 UICC III >5,0 Jahre  
 UICC IV ,4 Jahre

**Überleben gesamt, männlich**

Jahr	beob. Überl.	rel. Überl.	95%-KI ±	N	zens. %
1	80,5	82,9	2,2	1271	,0
2	75,1	79,6	2,4	.	,0
3	69,9	76,4	2,5	.	,0
4	66,0	74,7	2,6	.	,0
5	62,4	73,2	2,7	.	8,9

nur Ersterkrankungen



**mediane Überlebenszeit**

>5,0 Jahre

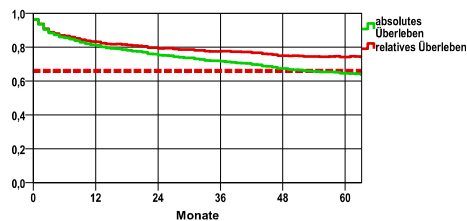
**Vergleichswert - - - , 5-Jahres-Überleben (%)**

RKI, BRD 2011-2012, niedrigster Wert, männlich 71,0

**weiblich**

Jahr	beob. Überl.	rel. Überl.	95%-KI ±	N	zens. %
1	81,1	83,2	2,7	837	,0
2	75,3	79,2	2,9	.	,0
3	71,7	77,5	3,1	.	,0
4	67,4	74,9	3,2	.	,0
5	64,6	74,1	3,3	.	10,6

nur Ersterkrankungen



**mediane Überlebenszeit**

>5,0 Jahre

**Vergleichswert - - - , 5-Jahres-Überleben (%)**

RKI, BRD 2011-2012, niedrigster Wert, weiblich 66,0

verwendete Sterbetafel:
Sachsen 1995-2011