

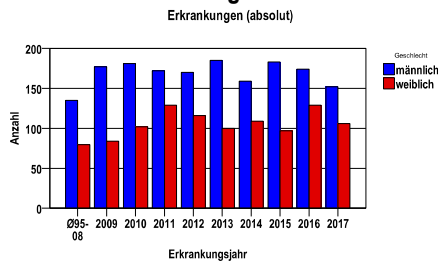
Nierenkarzinom C64-66, C68

Durchschnittlich erfasste Erkrankungszahlen

Zeitraum	Geschlecht	N	rohe Rate	altersstandardisierte Rate (ESR)*	arithm. Alter Jahre	medianes Alter Jahre	Vergleich medianes Alter	Vergleichsquelle
2012 - 2016	männlich	871	41,1	23,2	69,6	71,1	67,0	RKI, BRD 2003-2004
	weiblich	551	25,1	12,1	70,8	73,2	71,0	

* europastandardisierte Rate

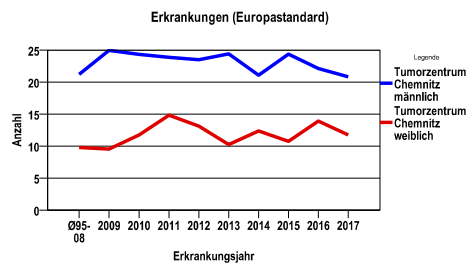
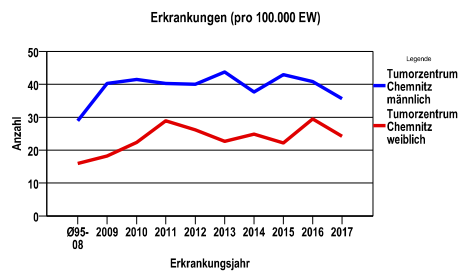
Anzahl Neuerkrankungen



Absolute Neuerkrankungszahlen und Neuerkrankungsraten je 100.000 Einwohner

Jahr	absolut männlich	absolut weiblich	Rohe Rate männlich	Rohe Rate weiblich	Stand. Rate männlich	Stand. Rate weiblich
2017	152	106	35,7	24,2	20,8	11,7
2016	174	129	40,8	29,5	22,2	13,9
2015	183	97	42,9	22,2	24,4	10,8
2014	159	109	37,7	24,9	21,1	12,4
2013	185	100	43,8	22,7	24,4	10,3
2012	170	116	40,0	26,2	23,5	13,1
2011	172	129	40,3	28,9	23,9	14,9
2010	181	102	41,5	22,4	24,4	11,8
2009	177	84	40,3	18,3	25,0	9,6
Ø95-08	135	79	28,9	16,0	21,2	9,8

Stand. Rate = Europastandard



Vergleichswerte

RKI, BRD 2005-2006, männlich	24,9
RKI, Sachsen 2003-2004, männlich	28,8
RKI, BRD 2005-2006, weiblich	15,3
RKI, Sachsen 2003-2004, weiblich	19,6

Vergleichswerte

RKI, BRD 2005-2006, männlich	19,2
RKI, Sachsen 2003-2004, männlich	21,5
RKI, BRD 2005-2006, weiblich	9,9
RKI, Sachsen 2003-2004, weiblich	11,1

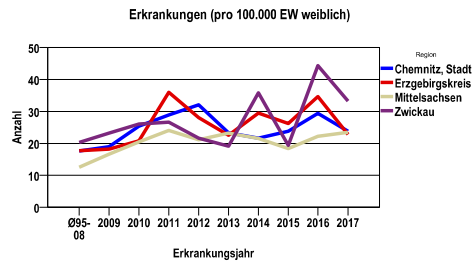
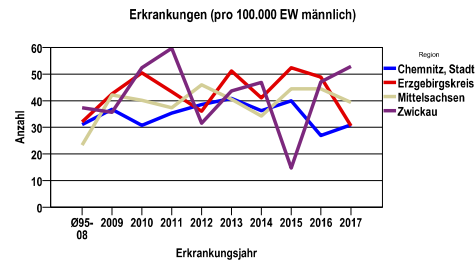
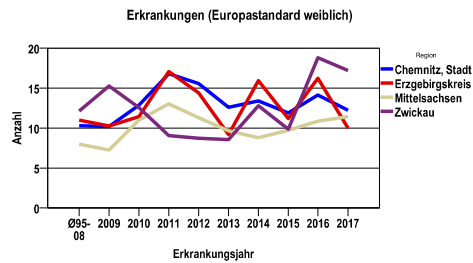
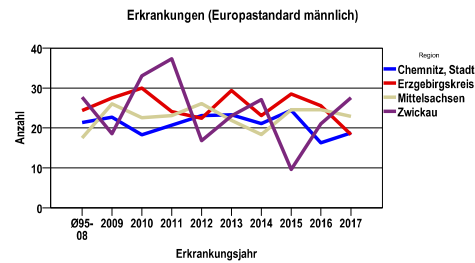
Nierenkarzinom C64-66, C68

Zahl der Neuerkrankungen nach Stadt-/Landkreisen

Tumorzentrum Chemnitz	absolut männlich					absolut weiblich				
	2017	2016	2015	2014	2013	2017	2016	2015	2014	2013
Chemnitz, Stadt	38	33	49	43	48	30	37	30	27	29
Erzgebirgskreis (anteilig 66,8%)	35	56	60	47	59	27	41	31	35	27
Mittelsachsen	61	69	69	53	63	37	35	29	34	37
Zwickau (anteilig 21,7%)	18	16	5	16	15	12	16	7	13	7

Neuerkrankungsrate nach Stadt-/Landkreisen (n/100.000 Einwohner), altersstandardisiert (ESR)

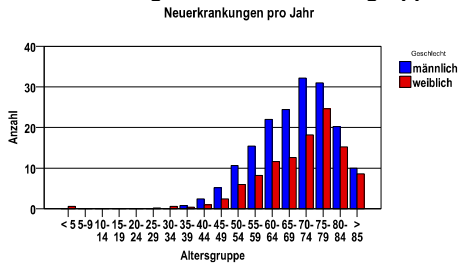
Region	Stand. Rate männlich					Stand. Rate weiblich				
	2017	2016	2015	2014	2013	2017	2016	2015	2014	2013
Chemnitz, Stadt	18,8	16,2	24,4	21,1	23,3	12,2	14,1	11,9	13,4	12,6
Erzgebirgskreis	18,3	25,6	28,5	23,1	29,4	10,0	16,2	11,2	15,9	9,2
Mittelsachsen	22,9	24,5	24,6	18,4	21,9	11,4	10,9	9,7	8,8	9,6
Zwickau	27,6	21,0	9,6	27,1	23,0	17,2	18,8	9,9	12,8	8,5



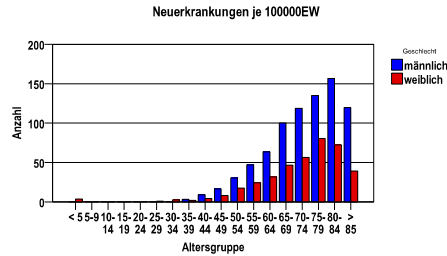
Nierenkarzinom C64-66, C68

Diagnosejahre
2012 bis 2016

Neuerkrankungen/Jahr nach Altersgruppen



Neuerkrankungen/100.000 EW nach Altersgruppen



Häufigkeit der Tumorerkrankungen nach der Lokalisation (ICD-O)

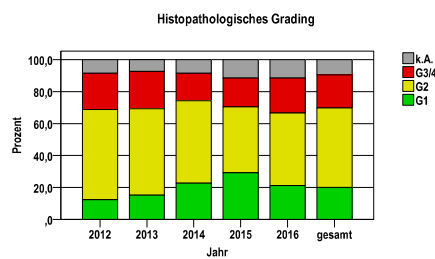
ICD-O	Bezeichnung	m	%m	w	%w	ges.	%ges.
C64.9	Niere o.n.A.	760	87,3	480	87,1	1240	87,2
C65.9	Nierenbecken	62	7,1	34	6,2	96	6,8
C66.9	Ureter	35	4,0	28	5,1	63	4,4
C68.0	Urethra	14	1,6	9	1,6	23	1,6
	Gesamt	871	61,3	551	38,7	1422	.

Histologische Häufigkeitsverteilung

Bezeichnung	M-Code	N	%	% gesamt
Klarzelliges Adenokarzinom o.n.A.	8310/3	750	60,1%	52,7%
Nierenzellkarzinom o.n.A.	8312/3	141	11,3%	9,9%
Übergangszellkarzinom o.n.A.	8120/3	125	10,0%	8,8%
Papilläres Adenokarzinom o.n.A.	8260/3	111	8,9%	7,8%
Nierenzellkarzinom vom chromophoben Zelltyp	8317/3	37	3,0%	2,6%
sonstige maligne Histologien		83	6,7%	5,8%
maligne Histologien gesamt		1247		87,7%
nicht histologisch gesichert		175		12,3%

Histologisches Grading (nur histologisch gesicherte Fälle)

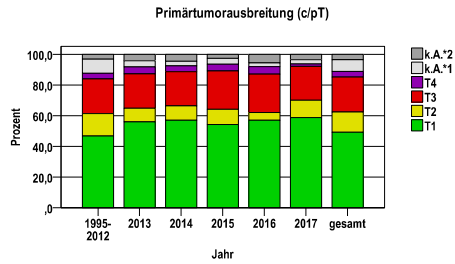
Jahr	G1	G2	G3/4	k.A.	gesamt
2012	32	146	59	22	259
2013	37	132	57	18	244
2014	53	121	40	20	234
2015	73	103	45	29	250
2016	55	118	57	30	260
gesamt	250	620	258	119	1247
%	20	50	21	10	100



Nierenkarzinom C64-66, C68

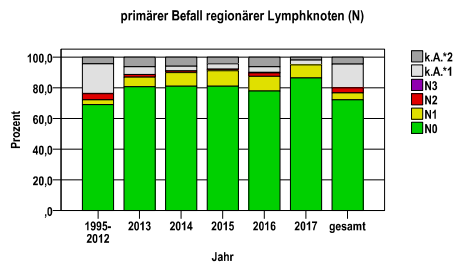
Primärtumorausbreitung (T)

Jahr	T1	T2	T3	T4	k.A.*1	k.A.*2	gesamt
1995-2012	1936	603	934	152	375	131	4131
2013	160	25	64	13	11	12	285
2014	153	25	60	10	8	12	268
2015	152	28	70	12	11	7	280
2016	173	15	76	15	7	17	303
2017	152	29	57	4	7	9	258
gesamt	2726	725	1261	206	419	188	5525
%	49	13	23	4	8	3	100



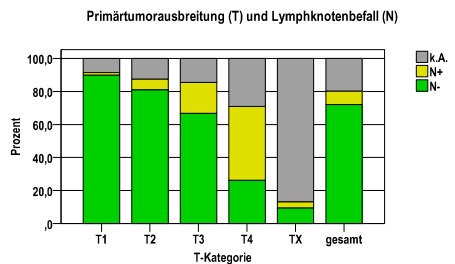
primärer Befall der regionären Lymphknoten (N)

Jahr	N0	N1	N2	N3	k.A.*1	k.A.*2	gesamt
1995-2012	2850	134	161	8	797	181	4131
2013	230	18	5	0	14	18	285
2014	217	24	3	0	8	16	268
2015	227	28	2	1	10	12	280
2016	236	29	7	1	11	19	303
2017	223	22	0	0	8	5	258
gesamt	3983	255	178	10	848	251	5525
%	72	5	3	0	15	5	100



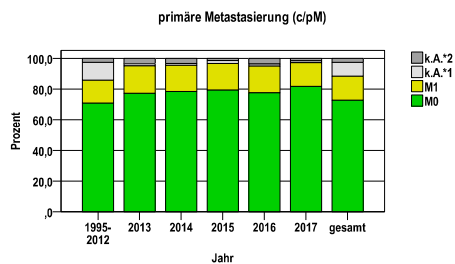
Primärtumorausbreitung (T) und Lymphknotenbefall (N)

T-Kategorie	N-	N+	k.A.	gesamt	N+ %
T1	2446	44	236	2726	1,6
T2	586	47	92	725	6,5
T3	840	237	184	1261	18,8
T4	54	92	60	206	44,7
TX	57	23	527	607	3,8
gesamt	3983	443	1099	5525	8,0
%	72	8	20	100	.



primäre Metastasierung (M)

Jahr	M0	M1	k.A.*1	k.A.*2	gesamt
1995-2012	2922	622	483	104	4131
2013	220	51	4	10	285
2014	210	46	3	9	268
2015	222	49	5	4	280
2016	235	53	4	11	303
2017	211	40	3	4	258
gesamt	4020	861	502	142	5525
%	73	16	9	3	100

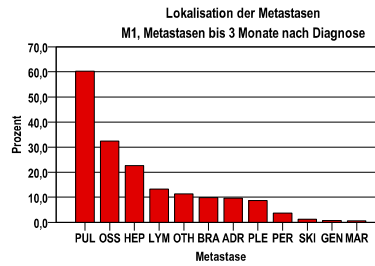


k.A.*1 = keine Angabe, Primärtumor jedoch histologisch gesichert
 k.A.*2 = keine Angabe, nur klinische Sicherung des Tumors

Nierenkarzinom C64-66, C68

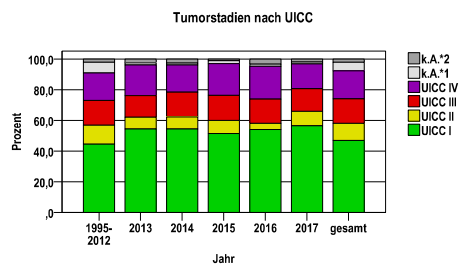
primäre Metastasen

Metastase	Anzahl	Prozent	Gesamt N
PUL	548	60,2	910
OSS	295	32,4	.
HEP	206	22,6	.
LYM	121	13,3	.
OTH	103	11,3	.
BRA	90	9,9	.
ADR	88	9,7	.
PLE	79	8,7	.
PER	34	3,7	.
SKI	11	1,2	.
GEN	6	,7	.
MAR	5	,5	.



Tumorstadien nach UICC

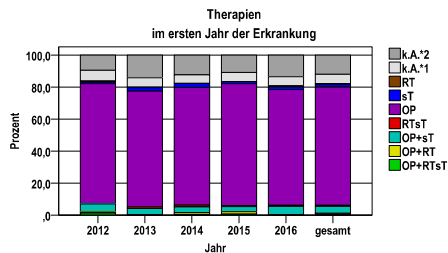
Jahr	UICC I	UICC II	UICC III	UICC IV	k.A.*1	k.A.*2	gesamt	UICC IV %
1995-2012	1837	513	668	743	284	86	4131	18,0
2013	155	22	40	57	4	7	285	20,0
2014	146	21	43	48	3	7	268	17,9
2015	144	24	46	58	5	3	280	20,7
2016	164	12	48	65	4	10	303	21,5
2017	146	24	38	42	3	5	258	16,3
gesamt	2592	616	883	1013	303	118	5525	18,3
%	47	11	16	18	5	2	100	.



Nierenkarzinom C64-66, C68

Therapien im ersten Jahr nach Diagnosenstellung*

Jahr	OP+RTsT	OP+RT	OP+sT	RTsT	OP	sT	RT	k.A.*1	k.A.*2	gesamt	OP %
2012	4	2	14	0	215	3	2	19	27	286	75,2
2013	1	0	11	3	206	6	1	17	40	285	72,3
2014	1	3	10	3	197	7	0	14	33	268	73,5
2015	2	4	9	2	213	4	0	16	30	280	76,1
2016	1	0	16	2	219	5	2	17	41	303	72,3
gesamt	9	9	60	10	1050	25	5	83	171	1422	73,8
%	1	1	4	1	74	2	0	6	12	100	.



sT = systemische Therapie
 RT = Strahlentherapie
 OP = Operation

k.A.*1 = keine tumorspezifische Therapie, jedoch histologisch gesichert
 k.A.*2 = keine tumorspezifische Therapie, nur klinische Sicherung des Tumors

Diagnosejahre
2012 bis 2016

Operationen im ersten Jahr nach Diagnosenstellung*

OPS	Anzahl	%	OPS-Schlüssel Version 2015
5-554	726	64,4	Nephrektomie
5-553	383	34,0	Partielle Resektion der Niere
5-552	15	1,3	Exzision und Destruktion von (erkranktem) Gewebe der Niere
5-563	15	1,3	Exzision und Destruktion von erkranktem Gewebe des Ureters, Ureterresektion und Ureterektomie
gesamt	1128	.	

gesamt = Anzahl der operierten Fälle (entspricht der OP-Anzahl der vorhergehende Tabelle); Mehrfachnennungen bei den OPS-Nummern sind pro Fall möglich; Prozentzahl bezieht sich auf den Anteil an den operierten Gesamtfällen

*Bei Eintritt eines Rezidivs werden weitere Therapien nicht ausgewiesen.

Nierenkarzinom C64-66, C68

Systemische Therapien im ersten Jahr nach Diagnosenstellung*

Beschreibung	Typ	Anzahl	%	Protokolltyp:
Cisplatin, Gemcitabin	C	20	19,2	CM – Monochemoth.
Medikament o. n. A.	C	4	3,8	CP – Polychemoth.
Carboplatin, Gemcitabin	C	3	2,9	C – Chemotherapie o.n.A.
Vinflunin	C	3	2,9	IC – Immun-/Chemoth.
Gemcitabin	C	2	1,9	H – Hormontherapie
Paclitaxel	C	2	1,9	I – Immuntherapie
Sunitinib	I	28	26,9	IU – unspezif. Immunth.
Pazopanib	I	24	23,1	IS – spezif. Immunth.
Everolimus	I	11	10,6	
Denosumab	I	6	5,8	
Axitinib	I	4	3,8	
Nivolumab	I	4	3,8	
Sorafenib	I	3	2,9	
Temsirolimus	I	2	1,9	
gesamt Anzahl der Fälle		104	.	

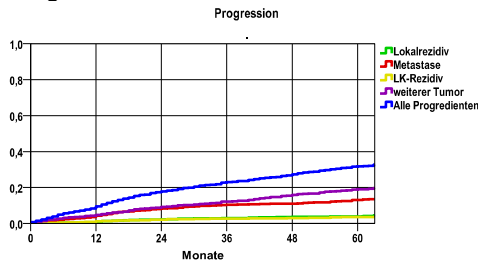
gesamt = Anzahl der therapierten Fälle; Mehrfachnennungen von Therapien sind pro Fall möglich; Prozentzahl bezieht sich auf den Anteil an den systemisch therapierten Gesamtfällen

*Bei Eintritt eines Rezidivs werden weitere Therapien nicht ausgewiesen.

Nierenkarzinom C64-66, C68

Diagnosejahre
2008 bis 2013

Progression

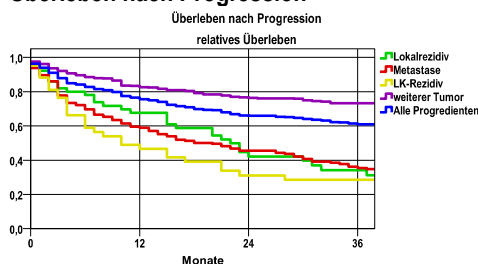


mediane ereignisfreie Zeit

- Lokalrezidiv >5,0 Jahre
- Metastase >5,0 Jahre
- LK-Rezidiv >5,0 Jahre
- weiterer Tumor >5,0 Jahre
- Alle Progredienten >5,0 Jahre

Progression setzt Vollremission voraus.

Überleben nach Progression



Ereignis	Monate	%	95%CI	N	zens. +↑ %	zens. %	E
Lokalrezidiv	12	1,0	,4- 1,5	1197	6,4	,2	11
	24	2,2	1,4- 3,1		14,2	3,8	25
	36	3,0	2,0- 4,1		24,6	10,2	33
	48	3,8	2,6- 4,9		34,1	17,0	39
	60	3,9	2,7- 5,1		47,6	27,2	40
Metastase	12	4,3	3,1- 5,5	1197	5,3	,2	50
	24	8,3	6,7- 9,9		11,9	3,8	94
	36	10,4	8,6-12,2		20,8	10,0	115
	48	10,9	9,1-12,8		29,8	16,9	120
	60	13,1	11,0-15,2		42,2	26,6	136
LK-Rezidiv	12	1,1	,5- 1,7	1197	6,3	,2	13
	24	2,1	1,3- 3,0		14,3	3,8	24
	36	2,8	1,8- 3,7		24,8	10,2	30
	48	3,0	2,0- 4,0		34,7	17,3	32
	60	3,6	2,4- 4,7		48,2	27,3	36
weiterer Tumor	12	4,8	3,6- 6,1	1197	6,2	,2	56
	24	9,2	7,5-10,9		13,4	3,8	104
	36	12,2	10,3-14,2		22,8	9,7	133
	48	15,9	13,6-18,2		31,3	16,0	164
	60	19,0	16,5-21,5		42,6	25,0	186
Alle Progredienten	12	9,6	7,9-11,2	1197	4,7	,2	111
	24	17,8	15,6-20,0		10,1	3,8	203
	36	23,0	20,5-25,5		17,7	9,5	256
	48	27,3	24,6-30,0		24,9	15,5	294
	60	31,8	28,9-34,8		34,6	23,9	329

N = Anzahl der Fälle mit Vollremission

E = Anzahl der Ereignisse

Ereignis	beob. Überl.	rel. Überl.	95%-KI ±	N	zens. %
Lokalrezidiv	32,4	34,2	14,3	51	21,6
Metastase	33,1	35,4	7,7	163	12,3
LK-Rezidiv	27,0	28,6	14,0	42	7,1
weiterer Tumor	66,3	73,2	6,3	252	24,2
Alle Progredienten	56,0	60,9	5,1	411	18,7

medianes Überleben nach Progression

- Lokalrezidiv 1,8 Jahre
- Metastase 1,5 Jahre
- LK-Rezidiv ,8 Jahre
- weiterer Tumor >3,0 Jahre
- Alle Progredienten >3,0 Jahre

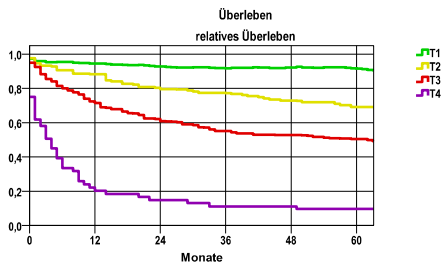
Nierenkarzinom C64-66, C68

Diagnosejahre
2008 bis 2013

5-Jahres-Überleben nach Tumorgroße

T-Kategorie	beob. Überl.	rel. Überl.	95%-KI ±	N	zens. %
T1	79,9	91,6	3,1	665	40,3
T2	62,0	69,1	8,5	128	30,5
T3	43,1	50,5	5,6	298	18,1
T4	7,7	9,7	7,2	52	3,8

nur Ersterkrankungen



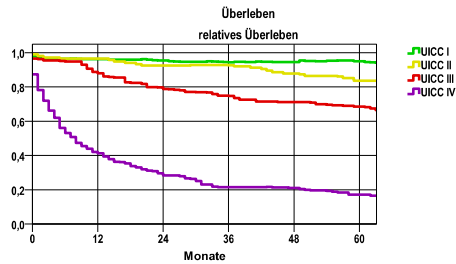
mediane Überlebenszeit

T1 >5,0 Jahre
 T2 >5,0 Jahre
 T3 >5,0 Jahre
 T4 ,3 Jahre

5-Jahres-Überleben nach UICC-Tumorstadium

UICC-Stadium	beob. Überl.	rel. Überl.	95%-KI ±	N	zens. %
UICC I	83,0	94,9	3,0	628	42,0
UICC II	75,6	83,7	8,8	97	38,1
UICC III	58,5	68,5	6,9	199	24,6
UICC IV	14,2	17,1	4,4	253	6,3

nur Ersterkrankungen



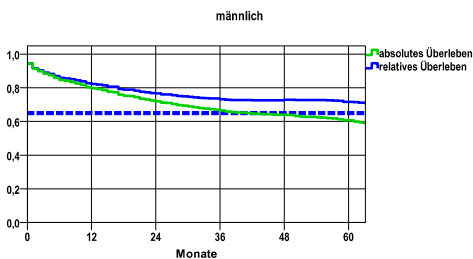
mediane Überlebenszeit

UICC I >5,0 Jahre
 UICC II >5,0 Jahre
 UICC III >5,0 Jahre
 UICC IV ,6 Jahre

Überleben gesamt, männlich

Jahr	beob. Überl.	rel. Überl.	95%-KI ±	N	zens. %
1	79,8	82,3	2,9	751	,0
2	72,0	76,7	3,2	.	,0
3	66,6	73,3	3,4	.	,0
4	63,9	72,9	3,4	.	,0
5	60,7	71,7	3,5	.	29,7

nur Ersterkrankungen



mediane Überlebenszeit

>5,0 Jahre

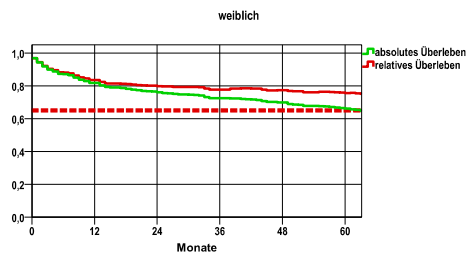
Vergleichswert - - - , 5-Jahres-Überleben (%)

RKI, BRD 2005-2006, niedrigster Wert, männlich 65,0

weiblich

Jahr	beob. Überl.	rel. Überl.	95%-KI ±	N	zens. %
1	81,8	83,6	3,5	472	,0
2	76,1	79,8	3,8	.	,0
3	72,5	77,7	4,0	.	,0
4	69,9	77,3	4,1	.	,0
5	66,1	75,6	4,3	.	32,6

nur Ersterkrankungen



mediane Überlebenszeit

>5,0 Jahre

Vergleichswert - - - , 5-Jahres-Überleben (%)

RKI, BRD 2005-2006, niedrigster Wert, weiblich 65,0

verwendete Sterbetafel:
Sachsen 1995-2016