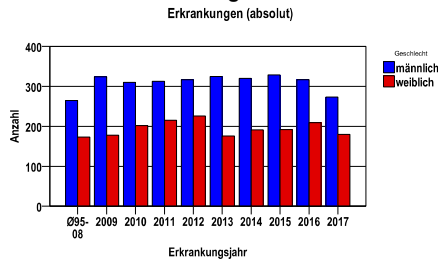


Durchschnittlich erfasste Erkrankungszahlen

Zeitraum	Geschlecht	N	rohe Rate	altersstandardisierte Rate (ESR)*	arithm. Alter Jahre	medianes Alter Jahre	Vergleich medianes Alter	Vergleichsquelle
2012 - 2016	männlich	1608	44,8	25,0	69,3	70,9	67,0	RKI, BRD 2003-2004
	weiblich	994	26,5	12,5	71,2	73,1	71,0	

* europastandardisierte Rate

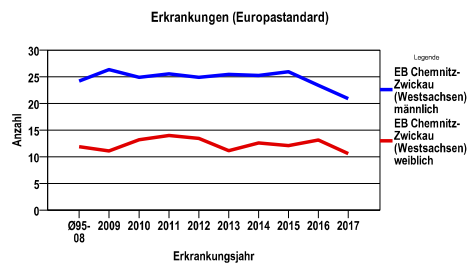
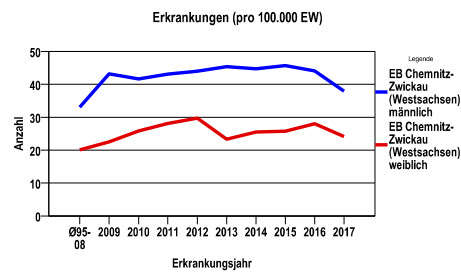
Anzahl Neuerkrankungen



Absolute Neuerkrankungszahlen und Neuerkrankungsraten je 100.000 Einwohner

Jahr	absolut männlich	absolut weiblich	Rohe Rate männlich	Rohe Rate weiblich	Stand. Rate männlich	Stand. Rate weiblich
2017	273	180	37,9	24,1	20,9	10,6
2016	317	209	44,1	28,0	23,4	13,1
2015	329	192	45,7	25,7	25,9	12,1
2014	320	191	44,8	25,5	25,2	12,6
2013	325	176	45,4	23,4	25,5	11,2
2012	317	226	44,0	29,8	24,9	13,4
2011	313	215	43,1	28,1	25,6	14,0
2010	310	202	41,7	25,8	24,9	13,2
2009	324	178	43,2	22,5	26,4	11,1
Ø95-08	265	173	33,1	20,1	24,2	11,9

Stand. Rate = Europastandard



Vergleichswerte

RKI, BRD 2005-2006, männlich	24,9
RKI, Sachsen 2003-2004, männlich	28,8
RKI, BRD 2005-2006, weiblich	15,3
RKI, Sachsen 2003-2004, weiblich	19,6

Vergleichswerte

RKI, BRD 2005-2006, männlich	19,2
RKI, Sachsen 2003-2004, männlich	21,5
RKI, BRD 2005-2006, weiblich	9,9
RKI, Sachsen 2003-2004, weiblich	11,1

EB Chemnitz-Zwickau (Westsachsen)
Nierenkarzinom C64-66, C68

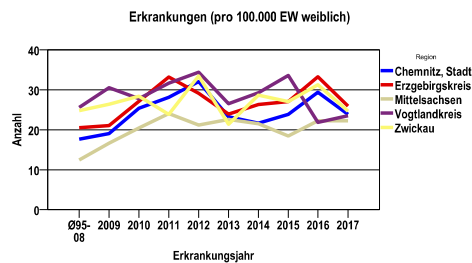
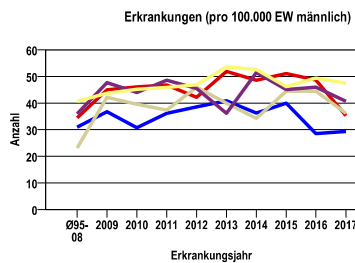
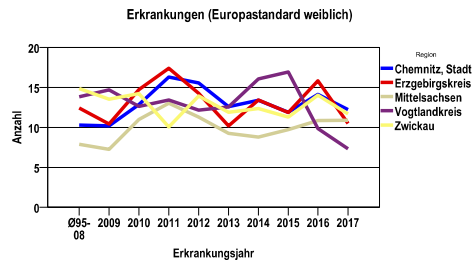
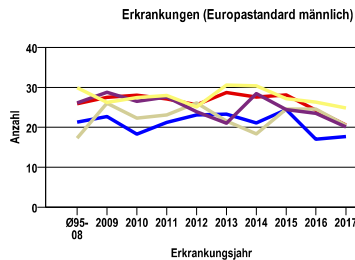
Chemnitz, Stadt, Erzgebirgskreis, Mittelsachsen, Vogtlandkreis, Zwickau

Zahl der Neuerkrankungen nach Stadt-/Landkreisen

EB Chemnitz-Zwickau (Westsachsen)	absolut männlich					absolut weiblich				
	2017	2016	2015	2014	2013	2017	2016	2015	2014	2013
Chemnitz, Stadt	36	35	49	43	48	30	37	30	27	29
Erzgebirgskreis	60	83	87	83	89	46	59	48	47	43
Mittelsachsen	56	69	69	53	62	35	35	29	34	36
Vogtlandkreis	46	52	51	58	41	28	26	40	35	32
Zwickau	75	78	73	83	85	41	52	45	48	36

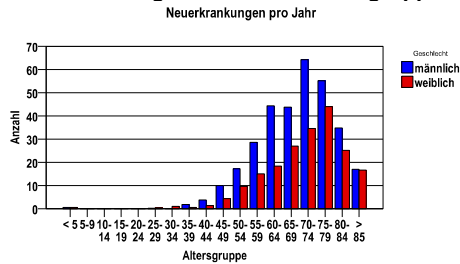
Neuerkrankungsrate nach Stadt-/Landkreisen (n/100.000 Einwohner), altersstandardisiert (ESR)

Region	Stand. Rate männlich					Stand. Rate weiblich				
	2017	2016	2015	2014	2013	2017	2016	2015	2014	2013
Chemnitz, Stadt	17,7	17,0	24,4	21,1	23,3	12,2	14,1	11,9	13,4	12,6
Erzgebirgskreis	20,6	24,3	28,1	27,5	28,7	10,5	15,8	11,9	13,4	10,2
Mittelsachsen	20,5	24,5	24,6	18,4	21,6	10,9	10,9	9,7	8,8	9,3
Vogtlandkreis	20,1	23,5	24,4	28,4	21,0	7,3	9,9	16,9	16,1	12,5
Zwickau	24,8	26,3	27,2	30,4	30,6	11,7	14,0	11,3	12,4	11,9

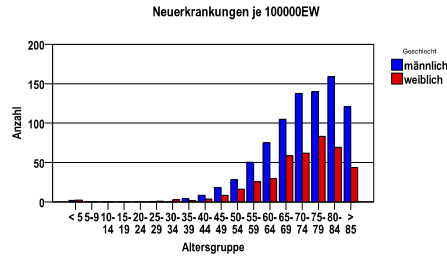


Diagnosejahre
2012 bis 2016

Neuerkrankungen/Jahr nach Altersgruppen



Neuerkrankungen/100.000 EW nach Altersgruppen



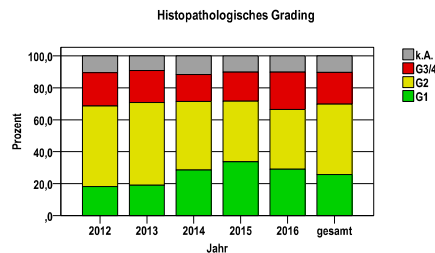
Häufigkeit der Tumorerkrankungen nach der Lokalisation (ICD-O)

ICD-O	Bezeichnung	m	%m	w	%w	ges.	%ges.
C64.9	Niere o.n.A.	1401	87,1	874	87,9	2275	87,4
C65.9	Nierenbecken	111	6,9	69	6,9	180	6,9
C66.9	Ureter	67	4,2	39	3,9	106	4,1
C68.0	Urethra	25	1,6	12	1,2	37	1,4
sonst.	sonstige Lokalisationen	4	,2	0	.	4	,2
	Gesamt	1608	61,8	994	38,2	2602	.

Histologische Häufigkeitsverteilung

Bezeichnung	M-Code	N	%	% gesamt
Klärzelliges Adenokarzinom o.n.A.	8310/3	1426	61,3%	54,8%
Übergangszellkarzinom o.n.A.	8120/3	224	9,6%	8,6%
Nierenzellkarzinom o.n.A.	8312/3	208	8,9%	8,0%
Papilläres Adenokarzinom o.n.A.	8260/3	207	8,9%	8,0%
sonstige maligne Histologien		262	11,3%	10,1%
maligne Histologien gesamt		2327		89,4%
nicht histologisch gesichert		275		10,6%

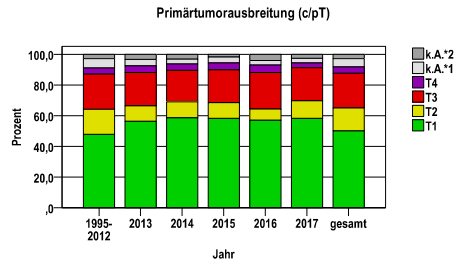
Histologisches Grading (nur histologisch gesicherte Fälle)



Jahr	G1	G2	G3/4	k.A.	gesamt
2012	89	246	102	51	488
2013	85	230	89	41	445
2014	132	199	78	54	463
2015	159	179	86	48	472
2016	133	172	107	47	459
gesamt	598	1026	462	241	2327
%	26	44	20	10	100

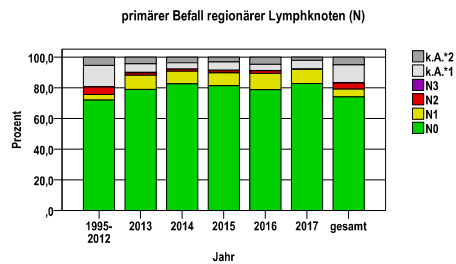
Primärtumorausbreitung (T)

Jahr	T1	T2	T3	T4	k.A.*1	k.A.*2	gesamt
1995-2012	3934	1346	1883	325	497	225	8210
2013	283	50	109	22	21	16	501
2014	300	53	105	21	16	16	511
2015	304	53	112	23	20	9	521
2016	300	39	125	26	15	21	526
2017	264	52	98	14	13	12	453
gesamt	5385	1593	2432	431	582	299	10722
%	50	15	23	4	5	3	100



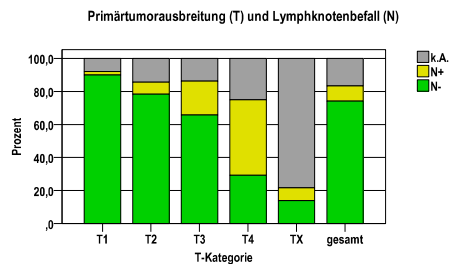
primärer Befall der regionären Lymphknoten (N)

Jahr	N0	N1	N2	N3	k.A.*1	k.A.*2	gesamt
1995-2012	5909	306	399	16	1135	445	8210
2013	396	46	8	1	28	22	501
2014	422	42	7	0	21	19	511
2015	424	44	7	2	28	16	521
2016	414	56	9	1	21	25	526
2017	375	42	1	0	26	9	453
gesamt	7940	536	431	20	1259	536	10722
%	74	5	4	0	12	5	100



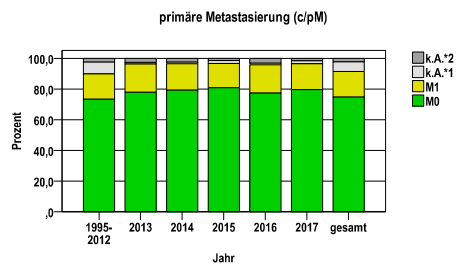
Primärtumorausbreitung (T) und Lymphknotenbefall (N)

T-Kategorie	N-	N+	k.A.	gesamt	N+ %
T1	4847	106	432	5385	2,0
T2	1247	115	231	1593	7,2
T3	1597	501	334	2432	20,6
T4	126	197	108	431	45,7
TX	123	68	690	881	7,7
gesamt	7940	987	1795	10722	9,2
%	74	9	17	100	.



primäre Metastasierung (M)

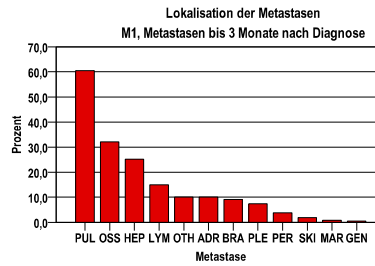
Jahr	M0	M1	k.A.*1	k.A.*2	gesamt
1995-2012	6032	1351	633	194	8210
2013	390	93	5	13	501
2014	405	88	6	12	511
2015	421	83	10	7	521
2016	407	97	6	16	526
2017	361	76	9	7	453
gesamt	8016	1788	669	249	10722
%	75	17	6	2	100



k.A.*1 = keine Angabe, Primärtumor jedoch histologisch gesichert
k.A.*2 = keine Angabe, nur klinische Sicherung des Tumors

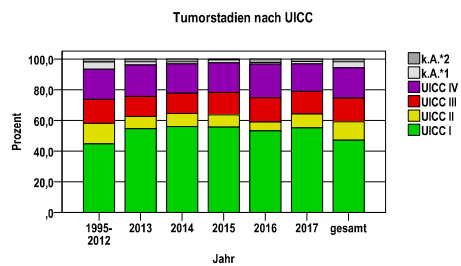
primäre Metastasen

Metastase	Anzahl	Prozent	Gesamt N
PUL	1128	60,5	1865
OSS	598	32,1	.
HEP	470	25,2	.
LYM	279	15,0	.
OTH	188	10,1	.
ADR	187	10,0	.
BRA	170	9,1	.
PLE	138	7,4	.
PER	70	3,8	.
SKI	35	1,9	.
MAR	14	,8	.
GEN	9	,5	.



Tumorstadien nach UICC

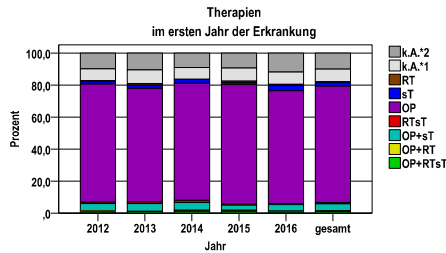
Jahr	UICC I	UICC II	UICC III	UICC IV	k.A.*1	k.A.*2	gesamt	UICC IV %
1995-2012	3670	1098	1292	1611	388	151	8210	19,6
2013	274	40	65	103	10	9	501	20,6
2014	286	44	67	98	7	9	511	19,2
2015	290	42	76	100	10	3	521	19,2
2016	280	30	83	116	5	12	526	22,1
2017	250	41	67	81	7	7	453	17,9
gesamt	5050	1295	1650	2109	427	191	10722	19,7
%	47	12	15	20	4	2	100	.



Nierenkarzinom C64-66, C68

Therapien im ersten Jahr nach Diagnosenstellung*

Jahr	OP+RTsT	OP+RT	OP+sT	RTsT	OP	sT	RT	k.A.*1	k.A.*2	gesamt	OP %
2012	5	3	25	4	401	8	4	40	53	543	73,8
2013	5	1	24	5	356	10	5	43	52	501	71,1
2014	6	4	24	7	374	12	1	37	46	511	73,2
2015	6	4	16	5	388	7	4	43	48	521	74,5
2016	5	2	21	4	371	17	4	40	62	526	70,5
gesamt	27	14	110	25	1890	54	18	203	261	2602	72,6
%	1	1	4	1	73	2	1	8	10	100	.



sT = systemische Therapie
 RT = Strahlentherapie
 OP = Operation

k.A.*1 = keine tumorspezifische Therapie, jedoch histologisch gesichert
 k.A.*2 = keine tumorspezifische Therapie, nur klinische Sicherung des Tumors

Diagnosejahre
2012 bis 2016

Operationen im ersten Jahr nach Diagnosenstellung*

OPS	Anzahl	%	OPS-Schlüssel Version 2015
5-554	1242	60,9	Nephrektomie
5-553	733	35,9	Partielle Resektion der Niere
5-552	49	2,4	Exzision und Destruktion von (erkranktem) Gewebe der Niere
5-563	24	1,2	Exzision und Destruktion von erkranktem Gewebe des Ureters, Ureterresektion und Ureterektomie
5-561	2	,1	Inzision, Resektion und (andere) Erweiterung des Ureterostiums
gesamt	2041	.	

gesamt = Anzahl der operierten Fälle (entspricht der OP-Anzahl der vorhergehende Tabelle); Mehrfachnennungen bei den OPS-Nummern sind pro Fall möglich; Prozentzahl bezieht sich auf den Anteil an den operierten Gesamtfällen

*Bei Eintritt eines Rezidivs werden weitere Therapien nicht ausgewiesen.

Nierenkarzinom C64-66, C68

Systemische Therapien im ersten Jahr nach Diagnosenstellung*

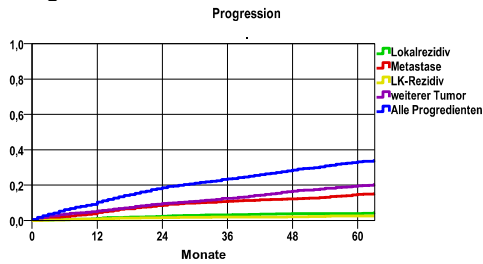
Beschreibung	Typ	Anzahl	%	Protokolltyp:
Cisplatin, Gemcitabin	C	38	17,6	CM – Monochemoth.
Medikament o. n. A.	C	10	4,6	CP – Polychemoth.
Carboplatin, Gemcitabin	C	7	3,2	C – Chemotherapie o.n.A.
Gemcitabin	C	5	2,3	IC – Immun-/Chemoth.
Vinflunin	C	5	2,3	H – Hormontherapie
Sunitinib	I	63	29,2	I – Immuntherapie
Pazopanib	I	43	19,9	IU – unspezif. Immunth.
Temsirolimus	I	22	10,2	IS – spezif. Immunth.
Everolimus	I	18	8,3	
Denosumab	I	16	7,4	
Nivolumab	I	10	4,6	
Axitinib	I	6	2,8	
Bevacizumab, Interferon alpha	I	5	2,3	
Sorafenib	I	4	1,9	
gesamt Anzahl der Fälle		216	.	

gesamt = Anzahl der therapierten Fälle; Mehrfachnennungen von Therapien sind pro Fall möglich; Prozentzahl bezieht sich auf den Anteil an den systemisch therapierten Gesamtfällen

*Bei Eintritt eines Rezidivs werden weitere Therapien nicht ausgewiesen.

Diagnosejahre
2008 bis 2013

Progression

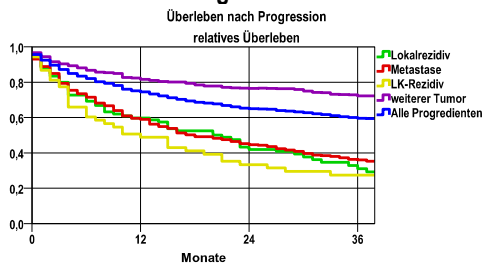


mediane ereignisfreie Zeit

- Lokalrezidiv >5,0 Jahre
- Metastase >5,0 Jahre
- LK-Rezidiv >5,0 Jahre
- weiterer Tumor >5,0 Jahre
- Alle Progredienten >5,0 Jahre

Progression setzt Vollremission voraus.

Überleben nach Progression



Ereignis	Monate	%	95%CI	N	zens. +1 %	zens. %	E
Lokalrezidiv	12	1,2	,7- 1,7	2182	7,5	1,3	25
	24	2,3	1,7- 3,0		17,1	6,3	47
	36	3,2	2,4- 4,0		27,2	12,5	62
	48	3,8	2,9- 4,7		38,5	20,5	71
	60	3,9	3,0- 4,8		52,4	30,9	72
Metastase	12	4,5	3,6- 5,4	2182	6,6	1,3	94
	24	8,6	7,3- 9,8		15,0	6,3	174
	36	10,8	9,5-12,2		23,6	12,4	214
	48	12,1	10,7-13,6		34,0	20,3	234
	60	14,7	13,0-16,4		46,2	30,1	265
LK-Rezidiv	12	,9	,5- 1,3	2182	7,7	1,3	19
	24	1,6	1,0- 2,1		17,7	6,3	32
	36	1,9	1,3- 2,5		28,2	12,5	38
	48	2,2	1,5- 2,8		39,7	20,7	41
	60	2,6	1,8- 3,3		53,6	31,1	46
weiterer Tumor	12	5,4	4,5- 6,4	2182	7,3	1,3	115
	24	9,7	8,4-11,0		16,3	6,1	196
	36	12,5	11,0-14,0		25,8	11,9	244
	48	16,5	14,8-18,2		35,4	19,0	302
	60	19,6	17,7-21,6		46,9	28,0	339
Alle Progredienten	12	10,3	9,0-11,6	2182	5,8	1,3	218
	24	18,6	16,9-20,3		12,9	6,1	381
	36	23,5	21,6-25,3		20,3	11,7	468
	48	28,4	26,4-30,5		28,6	18,6	545
	60	33,2	31,0-35,5		38,4	26,8	606

N = Anzahl der Fälle mit Vollremission
 E = Anzahl der Ereignisse

Ereignis	beob. Überl.	rel. Überl.	95%-KI ±	N	zens. %
Lokalrezidiv	28,9	31,0	10,6	85	16,5
Metastase	33,5	36,0	5,7	303	12,5
LK-Rezidiv	25,7	27,5	12,1	53	5,7
weiterer Tumor	65,6	72,3	4,8	425	24,5
Alle Progredienten	54,6	59,6	3,9	715	19,4

medianes Überleben nach Progression

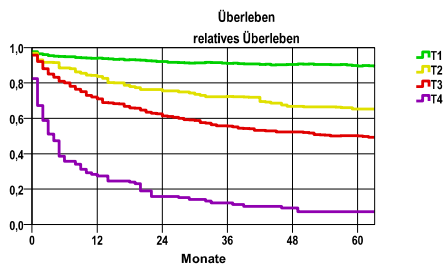
- Lokalrezidiv 1,7 Jahre
- Metastase 1,4 Jahre
- LK-Rezidiv ,9 Jahre
- weiterer Tumor >3,0 Jahre
- Alle Progredienten >3,0 Jahre

Diagnosejahre
2008 bis 2013

5-Jahres-Überleben nach Tumorgroße

T-Kategorie	beob. Überl.	rel. Überl.	95%-KI ±	N	zens. %
T1	77,6	89,6	2,3	1255	11,4
T2	57,7	65,3	6,1	252	8,7
T3	42,1	50,1	4,2	533	6,2
T4	5,8	7,2	4,5	103	1,0

nur Ersterkrankungen



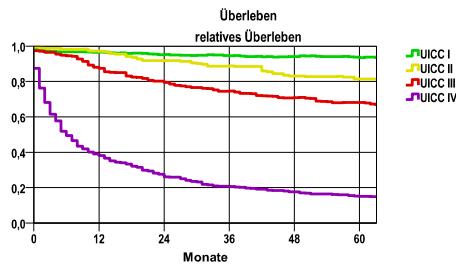
mediane Überlebenszeit

T1 >5,0 Jahre
T2 >5,0 Jahre
T3 >5,0 Jahre
T4 ,3 Jahre

5-Jahres-Überleben nach UICC-Tumorstadium

UICC-Stadium	beob. Überl.	rel. Überl.	95%-KI ±	N	zens. %
UICC I	81,2	93,5	2,2	1178	12,1
UICC II	72,8	81,4	6,4	186	11,3
UICC III	57,1	68,1	5,2	344	6,7
UICC IV	12,2	15,0	2,9	484	2,5

nur Ersterkrankungen



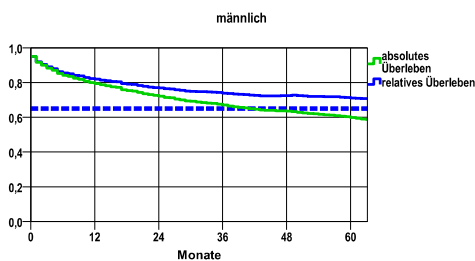
mediane Überlebenszeit

UICC I >5,0 Jahre
UICC II >5,0 Jahre
UICC III >5,0 Jahre
UICC IV ,5 Jahre

Überleben gesamt, männlich

Jahr	beob. Überl.	rel. Überl.	95%-KI ±	N	zens. %
1	79,4	81,9	2,1	1375	,0
2	72,2	76,9	2,4	.	,0
3	67,1	73,9	2,5	.	,0
4	63,5	72,5	2,5	.	,0
5	59,9	71,0	2,6	.	9,3

nur Ersterkrankungen



mediane Überlebenszeit

>5,0 Jahre

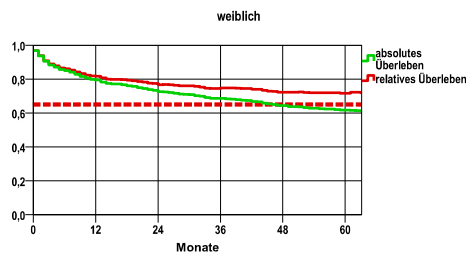
Vergleichswert - - - , 5-Jahres-Überleben (%)

RKI, BRD 2005-2006, niedrigster Wert, männlich 65,0

weiblich

Jahr	beob. Überl.	rel. Überl.	95%-KI ±	N	zens. %
1	79,6	81,7	2,6	895	,0
2	72,6	76,7	2,9	.	,0
3	68,6	74,7	3,0	.	,0
4	64,5	72,3	3,1	.	,0
5	61,7	71,6	3,2	.	8,3

nur Ersterkrankungen



mediane Überlebenszeit

>5,0 Jahre

Vergleichswert - - - , 5-Jahres-Überleben (%)

RKI, BRD 2005-2006, niedrigster Wert, weiblich 65,0

verwendete Sterbetafel:
Sachsen 1995-2011