

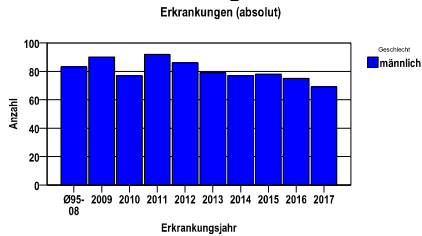
Hodenkarzinom C62

Durchschnittlich erfasste Erkrankungszahlen

Zeitraum	Geschlecht	N	rohe Rate	altersstandardisierte Rate (ESR)*	arithm. Alter Jahre	medianes Alter Jahre	Vergleich medianes Alter	Vergleichsquelle
2012 - 2016	männlich	395	11,0	11,5	41,4	39,7	38,0	RKI, BRD 2013-2014

* europastandardisierte Rate

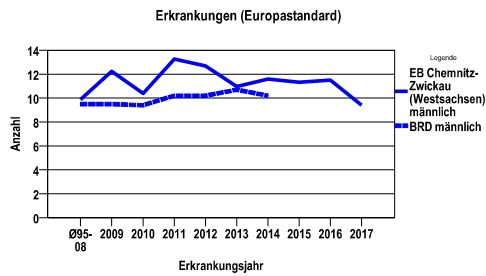
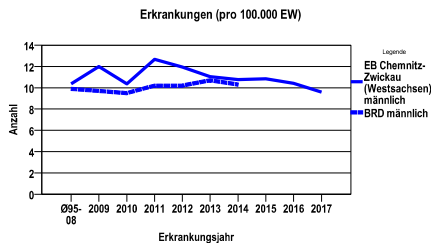
Anzahl Neuerkrankungen



Absolute Neuerkrankungszahlen und Neuerkrankungsraten je 100.000 Einwohner

Jahr	absolut männlich	Rohe Rate männlich	Stand. Rate männlich
2017	69	9,6	9,4
2016	75	10,4	11,5
2015	78	10,8	11,3
2014	77	10,8	11,6
2013	79	11,0	11,0
2012	86	11,9	12,7
2011	92	12,7	13,3
2010	77	10,4	10,4
2009	90	12,0	12,2
Ø95-08	83	10,4	9,9

Stand. Rate = Europastandard



Vergleichswerte

RKI, BRD 2014, männlich 10,3
 RKI, Sachsen 2003-2004, männlich 9,8

Vergleichswerte

RKI, BRD 2014, männlich 10,2
 RKI, Sachsen 2003-2004, männlich 9,1

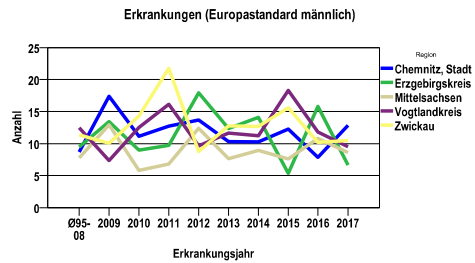
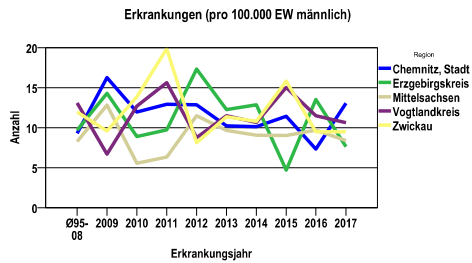
Hodenkarzinom C62

Zahl der Neuerkrankungen nach Stadt-/Landkreisen

EB Chemnitz-Zwickau (Westsachsen)	absolut männlich
	2017	2016	2015	2014	2013
Chemnitz, Stadt	16	9	14	12	12
Erzgebirgskreis	13	23	8	22	21
Mittelsachsen	13	15	14	14	15
Vogtlandkreis	12	13	17	12	13
Zwickau	15	15	25	17	18

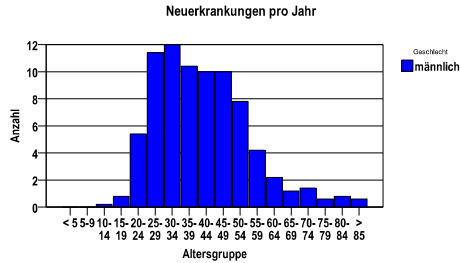
Neuerkrankungsrate nach Stadt-/Landkreisen (n/100.000 Einwohner), altersstandardisiert (ESR)

Region	Stand. Rate männlich
	2017	2016	2015	2014	2013
Chemnitz, Stadt	12,9	7,9	12,3	10,3	10,3
Erzgebirgskreis	6,7	15,8	5,3	14,1	12,4
Mittelsachsen	8,6	10,8	7,6	9,0	7,7
Vogtlandkreis	9,5	11,8	18,3	11,2	11,6
Zwickau	10,5	10,2	15,6	12,7	12,8

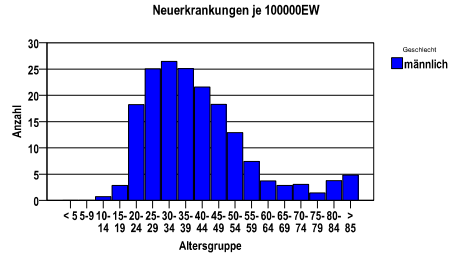


Diagnosejahre
2012 bis 2016

Neuerkrankungen /Jahr nach Altersgruppen



Neuerkrankungen/100.000 EW nach Altersgruppen



Häufigkeit der Tumorerkrankungen nach der Lokalisation (ICD-O)

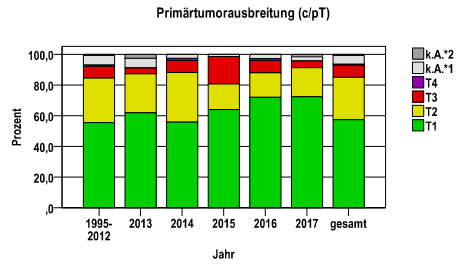
ICD-O	Bezeichnung	m	%m
C62.1	Deszendierter Hoden	252	63,8
C62.9	Testis o.n.A.	132	33,4
C62.0	Kryptorchider Hoden	11	2,8
	Gesamt	395	100,0

Histologische Häufigkeitsverteilung

Bezeichnung	M-Code	N	%	% gesamt
Seminom o.n.A.	9061/3	247	63,2%	62,5%
Geminaler Misch tumor	9085/3	67	17,1%	17,0%
Embryonalkarzinom o.n.A.	9070/3	27	6,9%	6,8%
sonstige maligne Histologien		50	12,8%	12,7%
maligne Histologien gesamt		391		99,0%
nicht histologisch gesichert		4		1,0%

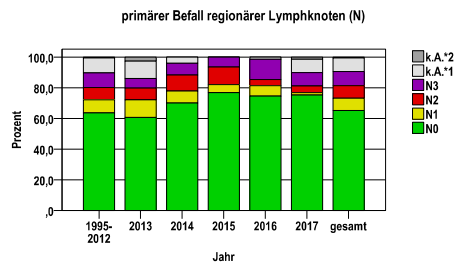
Primärtumorausbreitung (T)

Jahr	T1	T2	T3	T4	k.A.*1	k.A.*2	gesamt
1995-2012	838	438	115	12	96	9	1508
2013	49	20	3	0	5	2	79
2014	43	25	6	1	2	0	77
2015	50	13	14	0	1	0	78
2016	54	12	6	1	2	0	75
2017	50	13	3	0	2	1	69
gesamt	1084	521	147	14	108	12	1886
%	57	28	8	1	6	1	100



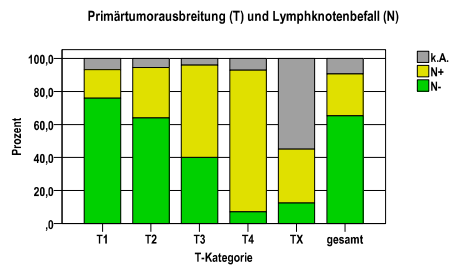
primärer Befall der regionären Lymphknoten (N)

Jahr	N0	N1	N2	N3	k.A.*1	k.A.*2	gesamt
1995-2012	961	126	123	143	148	7	1508
2013	48	9	6	5	9	2	79
2014	54	6	8	6	3	0	77
2015	60	4	9	5	0	0	78
2016	56	5	3	10	1	0	75
2017	52	1	3	6	6	1	69
gesamt	1231	151	152	175	167	10	1886
%	65	8	8	9	9	1	100



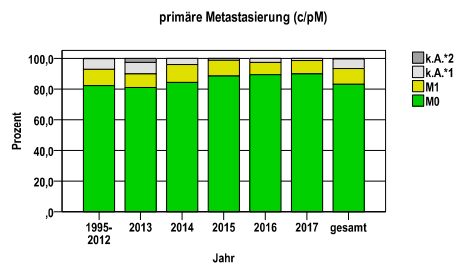
Primärtumorausbreitung (T) und Lymphknotenbefall (N)

T-Kategorie	N-	N+	k.A.	gesamt	N+ %
T1	823	186	75	1084	17,2
T2	333	159	29	521	30,5
T3	59	82	6	147	55,8
T4	1	12	1	14	85,7
TX	15	39	66	120	32,5
gesamt	1231	478	177	1886	25,3
%	65	25	9	100	.



primäre Metastasierung (M)

Jahr	M0	M1	k.A.*1	k.A.*2	gesamt
1995-2012	1240	160	105	3	1508
2013	64	7	6	2	79
2014	65	9	3	0	77
2015	69	8	1	0	78
2016	67	6	2	0	75
2017	62	6	1	0	69
gesamt	1567	196	118	5	1886
%	83	10	6	0	100

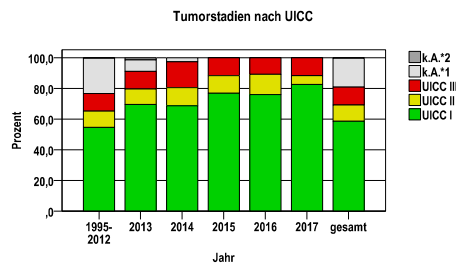


k.A.*1 = keine Angabe, Primärtumor jedoch histologisch gesichert
k.A.*2 = keine Angabe, nur klinische Sicherung des Tumors

Hodenkarzinom C62

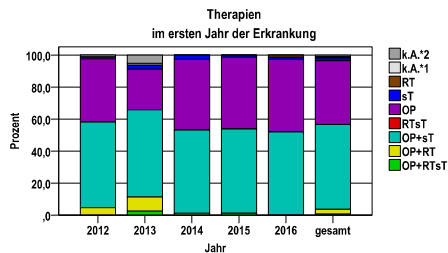
Tumorstadien nach UICC

Jahr	UICC I	UICC II	UICC III	k.A.*1	k.A.*2	gesamt	UICC III %
1995-2012	824	159	174	346	5	1508	11,5
2013	55	8	9	6	1	79	11,4
2014	53	9	13	2	0	77	16,9
2015	60	9	9	0	0	78	11,5
2016	57	10	8	0	0	75	10,7
2017	57	4	8	0	0	69	11,6
gesamt	1106	199	221	354	6	1886	11,7
%	59	11	12	19	0	100	.



Therapien im ersten Jahr nach Diagnosenstellung*

Jahr	OP+RTsT	OP+RT	OP+sT	RTsT	OP	sT	RT	k.A.*1	k.A.*2	gesamt	OP %
2012	0	4	46	0	34	1	0	1	0	86	39,5
2013	2	7	43	0	20	2	0	1	4	79	25,3
2014	0	1	40	0	34	2	0	0	0	77	44,2
2015	1	0	41	0	35	1	0	0	0	78	44,9
2016	0	0	39	0	34	1	1	0	0	75	45,3
gesamt	3	12	209	0	157	7	1	2	4	395	39,7
%	1	3	53	0	40	2	0	1	1	100	.



sT = systemische Therapie
RT = Strahlentherapie
OP = Operation

k.A.*1 = keine tumorspezifische Therapie, jedoch histologisch gesichert
k.A.*2 = keine tumorspezifische Therapie, nur klinische Sicherung des Tumors

Diagnosejahre
2012 bis 2016

Operationen im ersten Jahr nach Diagnosenstellung*

OPS	Anzahl	%	OPS-Schlüssel Version 2015
5-622	379	99,5	Orchidektomie
5-621	18	4,7	Exzision und Destruktion von erkranktem Gewebe des Hodens
gesamt	381	.	

gesamt = Anzahl der operierten Fälle (entspricht der OP-Anzahl der vorhergehende Tabelle); Mehrfachnennungen bei den OPS-Nummern sind pro Fall möglich; Prozentzahl bezieht sich auf den Anteil an den operierten Gesamtfällen

Systemische Therapien im ersten Jahr nach Diagnosenstellung*

Beschreibung	Typ	Anzahl	%
Bleomycin, Cisplatin, Etoposid	C	124	56,6
Carboplatin	C	82	37,4
Cisplatin, Etoposid, Ifosfamid	C	10	4,6
Carboplatin, Etoposid	C	3	1,4
gesamt Anzahl der Fälle		219	.

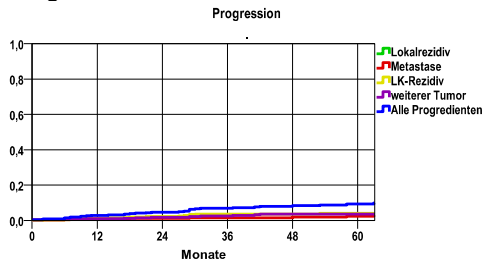
gesamt = Anzahl der therapierten Fälle; Mehrfachnennungen von Therapien sind pro Fall möglich; Prozentzahl bezieht sich auf den Anteil an den systemisch therapierten Gesamtfällen

Protokolltyp:
CM – Monochemoth.
CP – Polychemoth.
C – Chemotherapie o.n.A.
IC – Immun-/Chemoth.
H – Hormontherapie
I – Immuntherapie
IU – unspezif. Immunth.
IS – spezif. Immunth.

*Bei Eintritt eines Rezidivs werden weitere Therapien nicht ausgewiesen.

Diagnosejahre
2008 bis 2013

Progression



mediane ereignisfreie Zeit

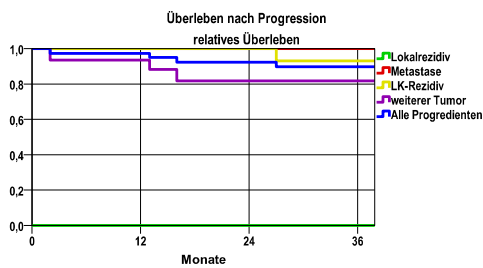
Lokalrezidiv	>5,0 Jahre
Metastase	>5,0 Jahre
LK-Rezidiv	>5,0 Jahre
weiterer Tumor	>5,0 Jahre
Alle Progredienten	>5,0 Jahre

Progression setzt Vollremission voraus.

Ereignis	Monate	%	95%CI	N	zens. +1 %	zens. %	E
Lokalrezidiv	12	.	.- .	432	6,9	6,0	0
	24	.	.- .		14,8	13,4	0
	36	.	.- .		28,7	26,9	0
	48	.	.- .		41,7	39,6	0
	60	.	.- .		58,6	55,8	0
Metastase	12	1,0	,0- 1,9	432	6,7	5,8	4
	24	1,2	,2- 2,3		14,6	13,0	5
	36	1,5	,3- 2,7		28,2	26,4	6
	48	1,9	,5- 3,3		41,4	39,1	7
	60	2,4	,7- 4,1		57,6	54,9	8
LK-Rezidiv	12	1,2	,2- 2,2	432	6,9	6,0	5
	24	2,2	,8- 3,7		15,0	13,4	9
	36	3,7	1,8- 5,5		28,5	26,6	14
	48	3,7	.- .		40,7	38,7	14
	60	4,1	2,0- 6,2		56,5	53,9	15
weiterer Tumor	12	,9	,0- 1,9	432	6,7	6,0	4
	24	1,7	,5- 3,0		14,4	13,2	7
	36	2,6	1,0- 4,2		28,0	26,6	10
	48	3,6	1,7- 5,6		41,0	39,4	13
	60	3,6	.- .		56,9	54,9	13
Alle Progredienten	12	2,9	1,3- 4,4	432	6,5	5,8	12
	24	4,7	2,6- 6,7		13,9	12,7	19
	36	6,9	4,4- 9,5		27,3	25,9	27
	48	8,3	5,5- 11,2		39,4	38,0	31
	60	9,3	6,2- 12,4		54,2	52,3	33

N = Anzahl der Fälle mit Vollremission
E = Anzahl der Ereignisse

Überleben nach Progression



Ereignis	beob. Überl.	rel. Überl.	95%-KI ±	N	zens. %
Lokalrezidiv	,0	,0	.	0	.
Metastase	100,0	100,0	.	9	22,2
LK-Rezidiv	92,3	93,2	14,5	16	18,8
weiterer Tumor	80,0	81,8	.	15	33,3
Alle Progredienten	88,0	89,8	11,1	36	25,0

medianes Überleben nach Progression

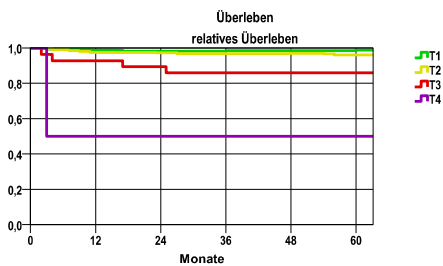
Lokalrezidiv	>3,0 Jahre
Metastase	>3,0 Jahre
LK-Rezidiv	>3,0 Jahre
weiterer Tumor	>3,0 Jahre
Alle Progredienten	>3,0 Jahre

Diagnosejahre
2008 bis 2013

5-Jahres-Überleben nach Tumorgroße

T-Kategorie	beob. Überl.	rel. Überl.	95%-KI ±	N	zens. %
T1	96,8	98,8	2,2	259	22,0
T2	94,0	96,1	3,6	169	13,6
T3	85,2	86,0	.	27	7,4
T4	50,0	50,0	.	2	,0

nur Ersterkrankungen



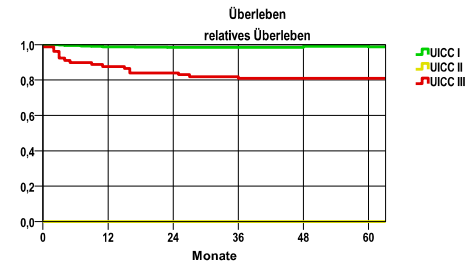
mediane Überlebenszeit

- T1 >5,0 Jahre
- T2 >5,0 Jahre
- T3 >5,0 Jahre
- T4 >5,0 Jahre

5-Jahres-Überleben nach UICC-Tumorstadium

UICC-Stadium	beob. Überl.	rel. Überl.	95%-KI ±	N	zens. %
UICC I	96,6	98,7	2,1	308	20,5
UICC II	,0	,0	.	53	20,8
UICC III	79,2	81,0	.	77	9,1

nur Ersterkrankungen



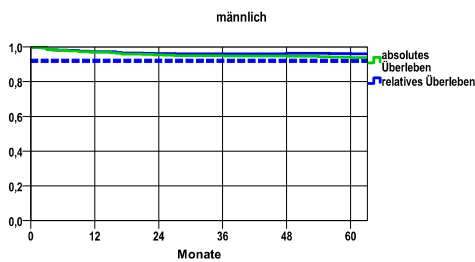
mediane Überlebenszeit

- UICC I >5,0 Jahre
- UICC II >5,0 Jahre
- UICC III >5,0 Jahre

Überleben gesamt, männlich

Jahr	beob. Überl.	rel. Überl.	95%-KI ±	N	zens. %
1	96,9	97,2	1,6	479	,0
2	95,4	96,2	1,9	.	,0
3	94,8	96,0	2,0	.	,0
4	94,6	96,3	2,0	.	3,5
5	93,9	96,1	2,2	.	17,7

nur Ersterkrankungen



mediane Überlebenszeit:

>5,0 Jahre

Vergleichswert - - - - , 5-Jahres-Überleben (%)

RKI, BRD 2011-2012, niedrigster Wert, männlich 92,0

verwendete Sterbetafel:
Sachsen 1995-2011