

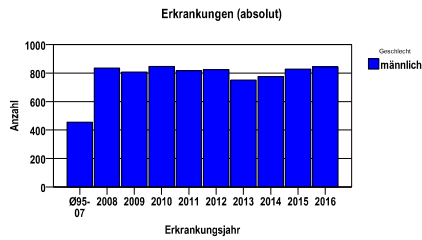
Prostatakarzinom C61

Durchschnittlich erfasste Erkrankungszahlen

Zeitraum	Geschlecht	N	rohe Rate	altersstandardisierte Rate (ESR)*	arithm. Alter Jahre	medianes Alter Jahre	Vergleich medianes Alter	Vergleichsquelle
2011 - 2015	männlich	3997	188,3	100,8	71,2	72,0	71,0	RKI, BRD 2011-2012

* europastandardisierte Rate

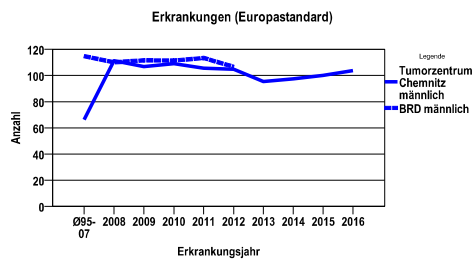
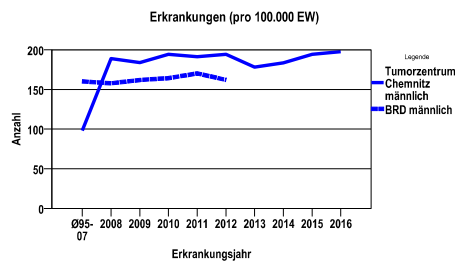
Anzahl Neuerkrankungen



Absolute Neuerkrankungszahlen und Neuerkrankungsraten je 100.000 Einwohner

Jahr	absolut männlich	Rohe Rate männlich	Stand. Rate männlich
2016	843	197,7	103,8
2015	828	194,2	100,2
2014	775	183,6	97,4
2013	752	178,0	95,4
2012	825	194,4	104,8
2011	817	191,4	105,6
2010	847	194,2	109,0
2009	807	183,7	106,9
2008	836	188,8	111,4
Ø95-07	454	97,9	66,3

Stand. Rate = Europastandard



Vergleichswerte

RKI, BRD 2012, männlich	162,1
RKI, Sachsen 2003-2004, männlich	133,1

Vergleichswerte

RKI, BRD 2012, männlich	106,7
RKI, Sachsen 2003-2004, männlich	95,4

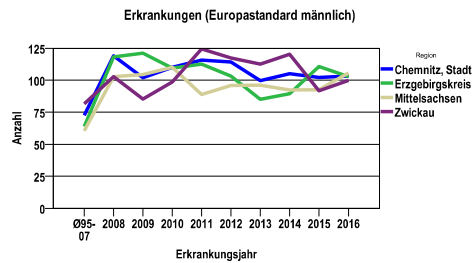
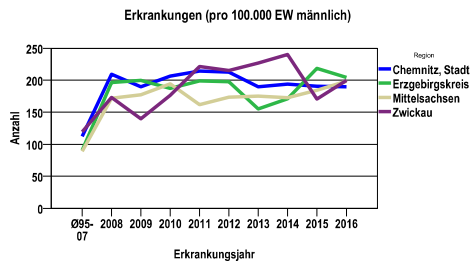
Prostatakarzinom C61

Zahl der Neuerkrankungen nach Stadt-/Landkreisen

Tumorzentrum Chemnitz	absolut männlich
	2016	2015	2014	2013	2012
Chemnitz, Stadt	233	234	230	223	248
Erzgebirgskreis (anteilig 67,1%)	234	250	196	179	230
Mittelsachsen	308	286	267	272	272
Zwickau (anteilig 21,7%)	68	58	82	78	75

Neuerkrankungsrate nach Stadt-/Landkreisen (n/100.000 Einwohner), altersstandardisiert (ESR)

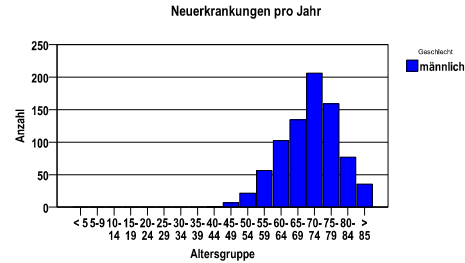
Region	Stand. Rate männlich
	2016	2015	2014	2013	2012
Chemnitz, Stadt	103,3	102,2	105,0	99,8	114,3
Erzgebirgskreis	102,7	110,7	89,5	85,0	103,3
Mittelsachsen	105,8	92,7	92,3	96,1	96,0
Zwickau	99,8	91,7	120,2	112,5	117,4



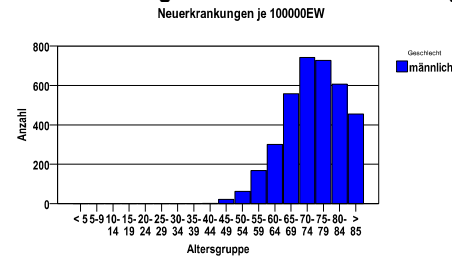
Prostatakarzinom C61

Diagnosejahre
2011 bis 2015

Neuerkrankungen nach Altersgruppen



Neuerkrankungen/100.000 EW nach Altersgruppen



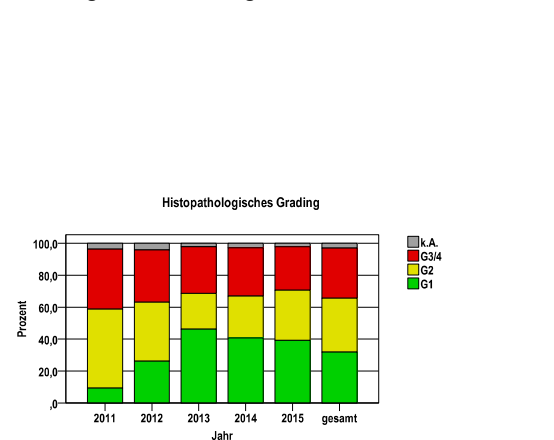
Häufigkeit der Tumorerkrankungen nach der Lokalisation (ICD-O)

ICD-O	Bezeichnung	m	%m
C61.91	Prostata, lateraler Lappen	2778	69,5
C61.9	Prostata	1180	29,5
C61.94	Prostata, Apex	31	,8
C61.92	Prostata, Mittellappen	8	,2
	Gesamt	3997	100,0

Histologische Häufigkeitsverteilung

Bezeichnung	M-Code	N	%	% gesamt
Adenokarzinom o.n.A.	8140/3	3744	95,9%	93,7%
sonstige maligne Histologien		160	4,1%	4,0%
maligne Histologien gesamt		3904		97,7%
nicht histologisch gesichert		93		2,3%

Histologisches Grading (nur histologisch gesicherte Fälle)

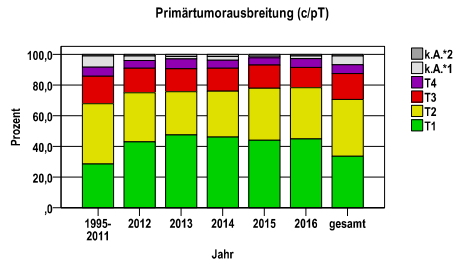


Jahr	G1	G2	G3/4	k.A.	gesamt
2011	75	400	303	30	808
2012	211	297	264	34	806
2013	338	163	214	16	731
2014	307	198	227	22	754
2015	315	254	218	18	805
gesamt	1246	1312	1226	120	3904
%	32	34	31	3	100

Prostatakarzinom C61

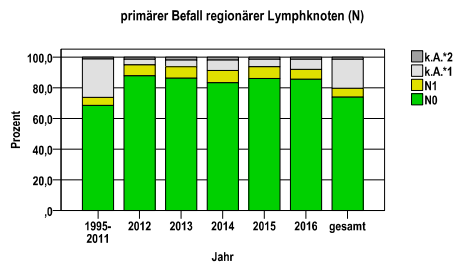
Primärtumorausbreitung (T)

Jahr	T1	T2	T3	T4	k.A.*1	k.A.*2	gesamt
1995-2011	2631	3629	1649	542	668	94	9213
2012	355	264	132	42	23	9	825
2013	358	211	113	48	12	10	752
2014	357	232	117	40	18	11	775
2015	365	281	124	39	9	10	828
2016	379	281	112	48	15	8	843
gesamt	4445	4898	2247	759	745	142	13236
%	34	37	17	6	6	1	100



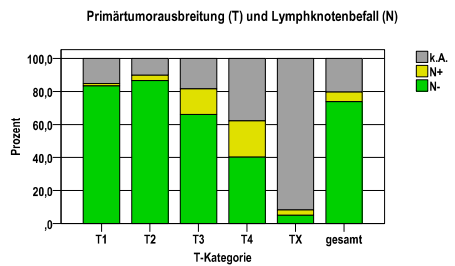
primärer Befall der regionären Lymphknoten (N)

Jahr	N0	N1	k.A.*1	k.A.*2	gesamt
1995-2011	6318	476	2309	110	9213
2012	724	60	30	11	825
2013	649	56	33	14	752
2014	646	61	53	15	775
2015	713	63	40	12	828
2016	722	54	55	12	843
gesamt	9772	770	2520	174	13236
%	74	6	19	1	100



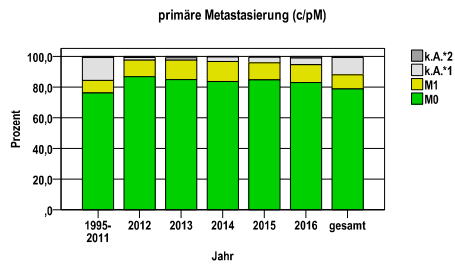
Primärtumorausbreitung (T) und Lymphknotenbefall (N)

T-Kategorie	N-	N+	k.A.	gesamt	N+ %
T1	3701	69	675	4445	1,6
T2	4237	157	504	4898	3,2
T3	1484	349	414	2247	15,5
T4	305	167	287	759	22,0
TX	45	28	814	887	3,2
gesamt	9772	770	2694	13236	5,8
%	74	6	20	100	.



primäre Metastasierung (M)

Jahr	M0	M1	k.A.*1	k.A.*2	gesamt
1995-2011	7016	752	1387	58	9213
2012	716	89	14	6	825
2013	638	96	12	6	752
2014	648	101	23	3	775
2015	702	92	30	4	828
2016	700	97	37	9	843
gesamt	10420	1227	1503	86	13236
%	79	9	11	1	100

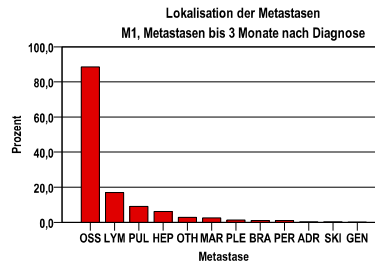


k.A.*1 = keine Angabe, Primärtumor jedoch histologisch gesichert
 k.A.*2 = keine Angabe, nur klinische Sicherung des Tumors

Prostatakarzinom C61

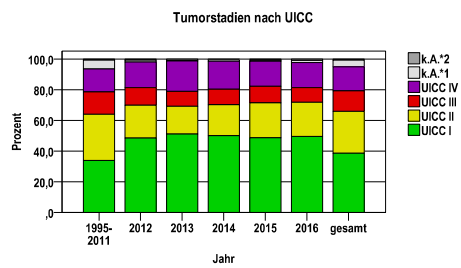
primäre Metastasen

Metastase	Anzahl	Prozent	Gesamt N
OSS	1080	88,5	1220
LYM	206	16,9	.
PUL	111	9,1	.
HEP	76	6,2	.
OTH	35	2,9	.
MAR	31	2,5	.
PLE	16	1,3	.
BRA	13	1,1	.
PER	12	1,0	.
ADR	3	,2	.
SKI	3	,2	.
GEN	2	,2	.



Tumorstadien nach UICC

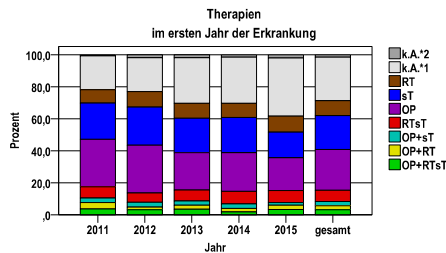
Jahr	UICC I	UICC II	UICC III	UICC IV	k.A.*1	k.A.*2	gesamt	UICC IV %
1995-2011	3118	2780	1347	1376	531	61	9213	14,9
2012	400	177	95	137	10	6	825	16,6
2013	384	136	74	149	3	6	752	19,8
2014	388	156	79	141	8	3	775	18,2
2015	403	189	89	136	6	5	828	16,4
2016	417	189	80	138	12	7	843	16,4
gesamt	5110	3627	1764	2077	570	88	13236	15,7
%	39	27	13	16	4	1	100	.



Prostatakarzinom C61

Therapien im ersten Jahr nach Diagnosenstellung*

Jahr	OP+RTsT	OP+RT	OP+sT	RTsT	OP	sT	RT	k.A.*1	k.A.*2	gesamt	OP %
2011	30	32	24	56	243	185	68	173	5	816	29,8
2012	25	14	25	48	246	198	79	175	15	825	29,8
2013	26	19	20	51	176	162	70	214	14	752	23,4
2014	14	16	22	61	188	170	68	224	11	774	24,3
2015	27	22	14	62	170	133	82	302	16	828	20,5
gesamt	122	103	105	278	1023	848	367	1088	61	3995	25,6
%	3	3	3	7	26	21	9	27	2	100	.



sT = systemische Therapie
 RT = Strahlentherapie
 OP = Operation

k.A.*1 = keine tumorspezifische Therapie, jedoch histologisch gesichert
 k.A.*2 = keine tumorspezifische Therapie, nur klinische Sicherung des Tumors

Diagnosejahre
2011 bis 2015

Operationen im ersten Jahr nach Diagnosenstellung*

OPS	Anzahl	%	OPS-Schlüssel Version 2015
5-604	1160	85,7	Radikale Prostatovesikulektomie
5-576	105	7,8	Zystektomie
5-601	81	6,0	Transurethrale Exzision und Destruktion von Prostatagewebe
5-602	10	,7	Transrektale und perkutane Destruktion von Prostatagewebe
5-603	7	,5	Exzision und Destruktion von Prostatagewebe
gesamt	1353	.	

gesamt = Anzahl der operierten Fälle (entspricht der OP-Anzahl der vorhergehende Tabelle); Mehrfachnennungen bei den OPS-Nummern sind pro Fall möglich; Prozentzahl bezieht sich auf den Anteil an den operierten Gesamtfällen

Systemische Therapien im ersten Jahr nach Diagnosenstellung*

Beschreibung	Typ	Anzahl	%
Docetaxel	C	31	2,3
Medikament o. n. A.	H	1291	95,4
Orchidektomie	H	44	3,3
Denosumab	I	33	2,4
gesamt Anzahl der Fälle		1353	.

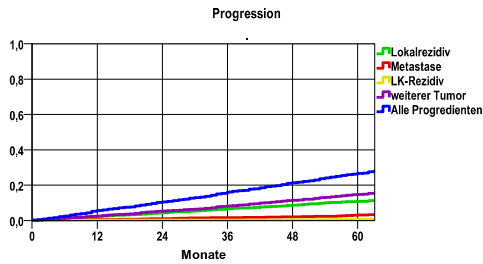
Protokolltyp:
 CP – Polychemoth.
 CM – Monochemoth.
 IC – Immun-/Chemoth.
 H – Hormontherapie
 I – Immuntherapie
 IU – unspezif. Immunth.
 IS – spezif. Immunth.

gesamt = Anzahl der therapierten Fälle; Mehrfachnennungen von Therapien sind pro Fall möglich; Prozentzahl bezieht sich auf den Anteil an den systemisch therapierten Gesamtfällen

*Bei Eintritt eines Rezidivs werden weitere Therapien nicht ausgewiesen.

Diagnosejahre
2007 bis 2012

Progression



mediane ereignisfreie Zeit

Lokalrezidiv	>5,0 Jahre
Metastase	>5,0 Jahre
LK-Rezidiv	>5,0 Jahre
weiterer Tumor	>5,0 Jahre
Alle Progredienten	>5,0 Jahre

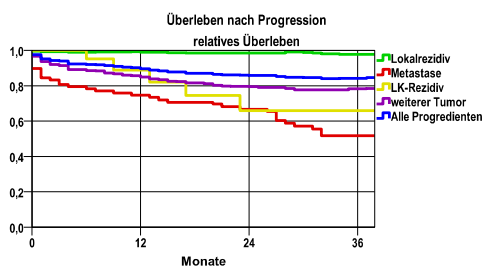
Progression setzt Vollremission voraus.

Ereignis	Monate	%	95%CI	N	zens. +† %	zens. %	E
Lokalrezidiv	12	2,4	1,8- 3,0	2572	6,9	4,9	59
	24	4,4	3,6- 5,2				
	36	6,7	5,7- 7,7				
	48	8,7	7,5- 9,9				
	60	10,9	9,5-12,3				
Metastase	12	,6	,3- ,9	2572	7,0	5,0	15
	24	1,1	,7- 1,5				
	36	1,7	1,2- 2,2				
	48	2,2	1,5- 2,8				
	60	3,2	2,4- 4,0				
LK-Rezidiv	12	,2	,0- ,4	2572	7,1	5,0	6
	24	,3	,1- ,5				
	36	,3	,1- ,6				
	48	,4	,1- ,6				
	60	,6	,3- 1,0				
weiterer Tumor	12	2,6	1,9- 3,2	2572	6,7	4,9	64
	24	5,4	4,5- 6,3				
	36	8,2	7,1- 9,4				
	48	11,5	10,1-12,8				
	60	14,7	13,1-16,4				
Alle Progredienten	12	5,6	4,7- 6,5	2572	6,5	4,8	140
	24	10,6	9,3-11,8				
	36	16,1	14,6-17,6				
	48	21,3	19,6-23,1				
	60	26,6	24,6-28,6				

N = Anzahl der Fälle mit Vollremission

E = Anzahl der Ereignisse

Überleben nach Progression



Ereignis	beob. Überl.	rel. Überl.	95%-KI ±	N	zens. %
Lokalrezidiv	91,9	97,8	3,7	247	34,4
Metastase	48,8	51,7	12,2	78	28,2
LK-Rezidiv	63,1	65,9	.	18	33,3
weiterer Tumor	72,5	78,3	4,8	396	36,1
Alle Progredienten	78,5	84,2	3,4	663	34,5

medianes Überleben nach Progression

Lokalrezidiv	>3,0 Jahre
Metastase	>3,0 Jahre
LK-Rezidiv	>3,0 Jahre
weiterer Tumor	>3,0 Jahre
Alle Progredienten	>3,0 Jahre

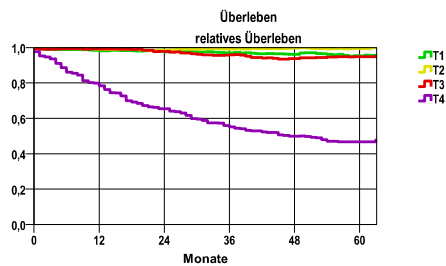
Prostatakarzinom C61

Diagnosejahre
2007 bis 2012

5-Jahres-Überleben nach Tumorgröße

T-Kategorie	beob. Überl.	rel. Überl.	95%-KI ±	N	zens. %
T1	75,4	95,2	2,3	1423	15,5
T2	85,5	99,4	1,7	1600	11,3
T3	80,6	94,8	3,0	686	13,0
T4	37,2	46,8	6,5	215	4,2

nur Ersterkrankungen



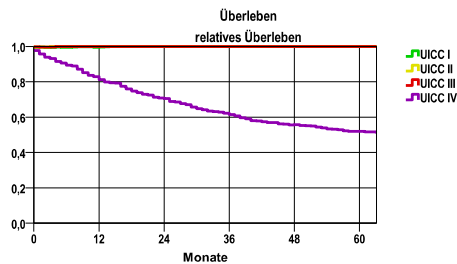
mediane Überlebenszeit

- T1 >5,0 Jahre
- T2 >5,0 Jahre
- T3 >5,0 Jahre
- T4 3,9 Jahre

5-Jahres-Überleben nach UICC-Tumorstadium

UICC-Stadium	beob. Überl.	rel. Überl.	95%-KI ±	N	zens. %
UICC I	80,6	100,0	1,9	1692	15,4
UICC II	88,3	100,0	1,9	1139	11,4
UICC III	87,7	100,0	2,9	515	14,0
UICC IV	42,0	51,9	3,9	629	6,2

nur Ersterkrankungen



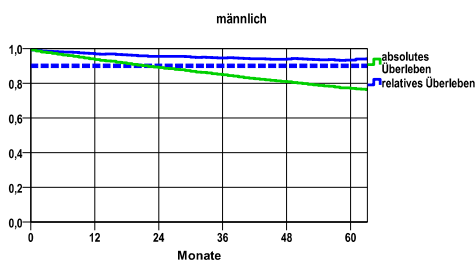
mediane Überlebenszeit

- UICC I >5,0 Jahre
- UICC II >5,0 Jahre
- UICC III >5,0 Jahre
- UICC IV >5,0 Jahre

Überleben gesamt, männlich

Jahr	beob. Überl.	rel. Überl.	95%-KI ±	N	zens. %
1	93,6	96,9	,8	4062	,0
2	89,0	95,5	1,0	.	,0
3	84,8	94,5	1,1	.	,0
4	80,9	94,0	1,2	.	,0
5	77,0	93,3	1,3	.	12,4

nur Ersterkrankungen



mediane Überlebenszeit

>5,0 Jahre

Vergleichswert - - - - , 5-Jahres-Überleben (%)

RKI, BRD 2011-2012, niedrigster Wert, männlich 90,0

verwendete Sterbetafel:
Sachsen 1995-2011