

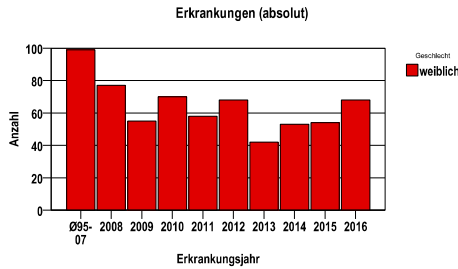
Ovarialkarzinom C56

Durchschnittlich erfasste Erkrankungen

Zeitraum	Geschlecht	N	rohe Rate	altersstandardisierte Rate (ESR)*	arithm. Alter Jahre	medianes Alter Jahre	Vergleich medianes Alter	Vergleichsquelle
2011 - 2015	weiblich	275	17,5	9,0	68,9	71,0	69,5	RKI, BRD 2013-2014

\* europastandardisierte Rate

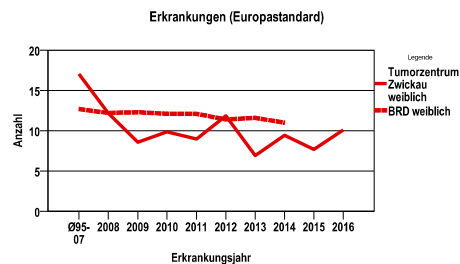
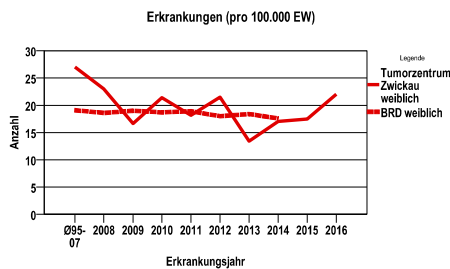
Anzahl Neuerkrankungen



Absolute Neuerkrankungszahlen und Neuerkrankungsraten je 100.000 Einwohner

Jahr	absolut weiblich	Rohe Rate weiblich	Stand. Rate weiblich
2016	68	22,0	10,1
2015	54	17,5	7,7
2014	53	17,1	9,4
2013	42	13,4	6,9
2012	68	21,5	11,9
2011	58	18,2	9,0
2010	70	21,4	9,9
2009	55	16,6	8,6
2008	77	23,0	12,2
Ø95-07	99	27,0	17,0

Stand. Rate = Europastandard



Vergleichswerte - - - -

RKI, BRD 2014, weiblich 17,6  
 GKR, Sachsen 2010-2011, weiblich 18,4

Vergleichswerte - - - -

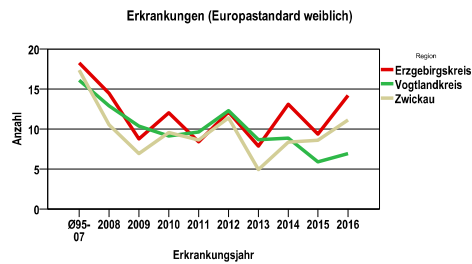
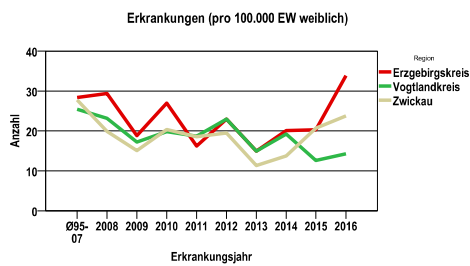
RKI, BRD 2014, weiblich 11,0  
 GKR, Sachsen 2010-2011, weiblich 13,5

**Zahl der Neuerkrankungen nach Stadt-/Landkreisen**

Tumorzentrum Zwickau	absolut weiblich	.	.	.	.
	2016	2015	2014	2013	2012
Erzgebirgskreis (anteilig 33,5%)	20	12	12	9	14
Vogtlandkreis	17	15	23	18	28
Zwickau (anteilig 78,3%)	31	27	18	15	26

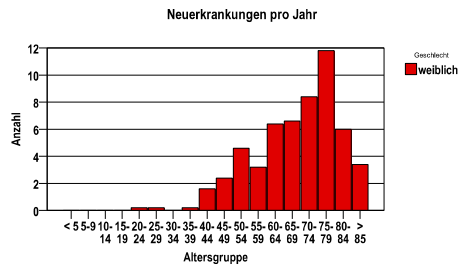
**Neuerkrankungsrate nach Stadt-/Landkreisen (n/100.000 Einwohner), altersstandardisiert (ESR)**

Region	Stand. Rate weiblich	.	.	.	.
	2016	2015	2014	2013	2012
Erzgebirgskreis	14,2	9,4	13,1	7,9	12,1
Vogtlandkreis	6,9	5,9	8,8	8,6	12,3
Zwickau	11,1	8,6	8,3	4,9	11,4

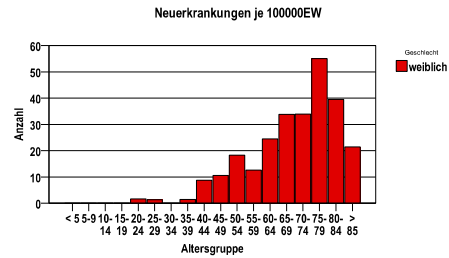


Diagnosejahre
2011 bis 2015

### Neuerkrankungen/Jahr nach Altersgruppen



### Neuerkrankungen/100.000 EW nach Altersgruppen



### Häufigkeit der Tumorerkrankungen nach der Lokalisation (ICD-O)

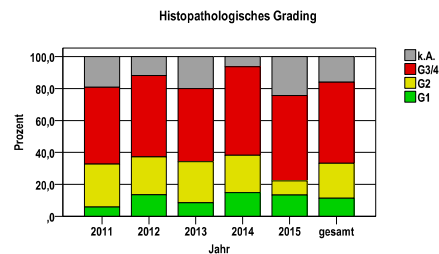
ICD-O	Bezeichnung	Anzahl	%ges.
C56.9	Ovar	275	100,0
	Gesamt	275	100,0

### Histologische Häufigkeitsverteilung

Bezeichnung	M-Code	N	%	%gesamt
Seröses Zystadenokarzinom o.n.A.	8441/3	90	37,8%	32,7%
Seröses papilläres Zystadenokarzinom	8460/3	34	14,3%	12,4%
Adenokarzinom o.n.A.	8140/3	31	13,0%	11,3%
Endometrioides Adenokarzinom o.n.A.	8380/3	19	8,0%	6,9%
Seröses papilläres Oberflächenkarzinom	8461/3	15	6,3%	5,5%
Muzinöses Adenokarzinom	8480/3	10	4,2%	3,6%
sonstige maligne Histologien		39	16,4%	14,2%
maligne Histologien gesamt		238		86,5%
nicht histologisch gesichert		37		13,5%

### Histologisches Grading (nur histologisch gesicherte Fälle)

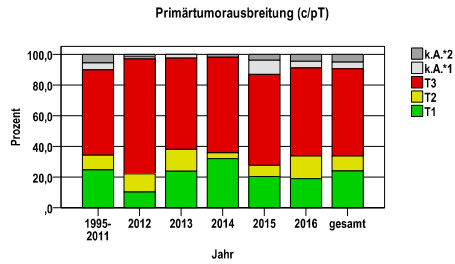
Jahr	G1	G2	G3/4	k.A.	gesamt
2011	3	14	25	10	52
2012	8	14	30	7	59
2013	3	9	16	7	35
2014	7	11	26	3	47
2015	6	4	24	11	45
gesamt	27	52	121	38	238
%	11	22	51	16	100



Ovarialkarzinom C56

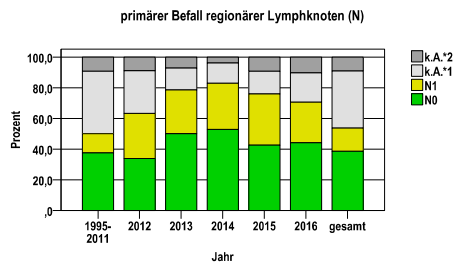
Primärtumorausbreitung (T)

Jahr	T1	T2	T3	k.A.*1	k.A.*2	gesamt
1995-2011	382	148	861	69	86	1546
2012	7	8	51	1	1	68
2013	10	6	25	1	0	42
2014	17	2	33	0	1	53
2015	11	4	32	5	2	54
2016	13	10	39	3	3	68
gesamt	440	178	1041	79	93	1831
%	24	10	57	4	5	100



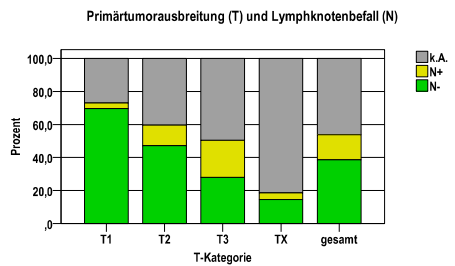
primärer Befall der regionären Lymphknoten (N)

Jahr	N0	N1	k.A.*1	k.A.*2	gesamt
1995-2011	581	194	629	142	1546
2012	23	20	19	6	68
2013	21	12	6	3	42
2014	28	16	7	2	53
2015	23	18	8	5	54
2016	30	18	13	7	68
gesamt	706	278	682	165	1831
%	39	15	37	9	100



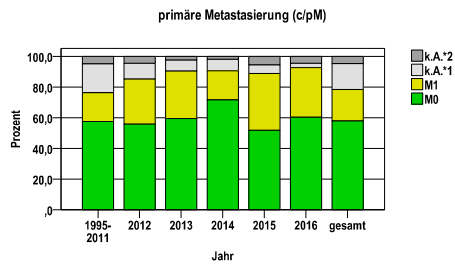
Primärtumorausbreitung (T) und Lymphknotenbefall (N)

T-Kategorie	N-	N+	k.A.	gesamt	N+ %
T1	306	15	119	440	3,4
T2	84	22	72	178	12,4
T3	291	234	516	1041	22,5
TX	25	7	140	172	4,1
gesamt	706	278	847	1831	15,2
%	39	15	46	100	.



primäre Metastasierung (M)

Jahr	M0	M1	k.A.*1	k.A.*2	gesamt
1995-2011	891	290	290	75	1546
2012	38	20	7	3	68
2013	25	13	3	1	42
2014	38	10	4	1	53
2015	28	20	3	3	54
2016	41	22	2	3	68
gesamt	1061	375	309	86	1831
%	58	20	17	5	100

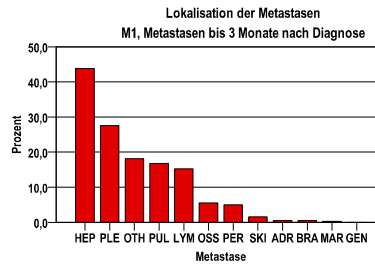


k.A.\*1 = keine Angabe, Primärtumor jedoch histologisch gesichert  
 k.A.\*2 = keine Angabe, nur klinische Sicherung des Tumors

Ovarialkarzinom C56

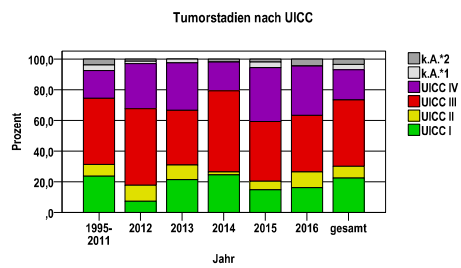
primäre Metastasen

Metastase	Anzahl	Prozent	Gesamt N
HEP	167	43,8	381
PLE	105	27,6	.
OTH	69	18,1	.
PUL	64	16,8	.
LYM	58	15,2	.
OSS	21	5,5	.
PER	19	5,0	.
SKI	6	1,6	.
ADR	2	,5	.
BRA	2	,5	.
MAR	1	,3	.
GEN	0	,0	.



Tumorstadien nach UICC

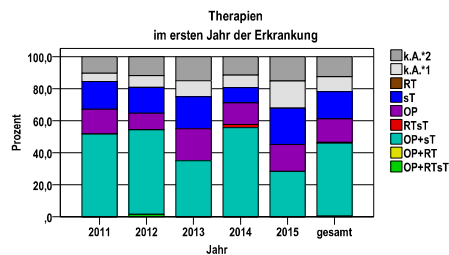
Jahr	UICC I	UICC II	UICC III	UICC IV	k.A.*1	k.A.*2	gesamt	UICC IV %
1995-2011	366	117	668	279	57	59	1546	18,0
2012	5	7	34	20	1	1	68	29,4
2013	9	4	15	13	1	0	42	31,0
2014	13	1	28	10	0	1	53	18,9
2015	8	3	21	19	2	1	54	35,2
2016	11	7	25	22	0	3	68	32,4
gesamt	412	139	791	363	61	65	1831	19,8
%	23	8	43	20	3	4	100	.



## Ovarialkarzinom C56

## Therapien im ersten Jahr nach Diagnosenstellung\*

Jahr	OP+RTsT	OP+RT	OP+sT	RTsT	OP	sT	RT	k.A.*1	k.A.*2	gesamt	OP %
2011	0	0	30	0	9	10	0	3	6	58	15,5
2012	1	0	36	0	7	11	0	5	8	68	10,3
2013	0	0	14	0	8	8	0	4	6	40	20,0
2014	0	0	29	1	7	5	0	4	6	52	13,5
2015	0	0	15	0	9	12	0	9	8	53	17,0
gesamt	1	0	124	1	40	46	0	25	34	271	14,8
%	0	0	46	0	15	17	0	9	13	100	.



sT = systemische Therapie  
RT = Strahlentherapie  
OP = Operation

k.A.\*1 = keine tumorspezifische Therapie, jedoch histologisch gesichert  
k.A.\*2 = keine tumorspezifische Therapie, nur klinische Sicherung des Tumors

## Diagnosejahre

2011 bis 2015

## Operationen im ersten Jahr nach Diagnosenstellung\*

OPS	Anzahl	%	OPS-Schlüssel Version 2015
5-653	99	60,0	Salpingoovarektomie
5-683	60	36,4	Uterusexstirpation [Hysterektomie]
5-687	7	4,2	Exenteration [Eviszeration] des weiblichen kleinen Beckens
5-652	6	3,6	Ovarektomie
5-651	2	1,2	Lokale Exzision und Destruktion von Ovarialgewebe
gesamt	165	.	

gesamt = Anzahl der operierten Fälle (entspricht der OP-Anzahl der vorhergehende Tabelle); Mehrfachnennungen bei den OPS-Nummern sind pro Fall möglich; Prozentzahl bezieht sich auf den Anteil an den operierten Gesamtfällen

## Systemische Therapien im ersten Jahr nach Diagnosenstellung\*

Beschreibung	Typ	Anzahl	%
Carboplatin, Paclitaxel	C	147	85,5
Treosulfan	C	13	7,6
Topotecan	C	7	4,1
Carboplatin	C	5	2,9
Medikament o. n. A.	C	5	2,9
Cisplatin	C	3	1,7
Gemcitabin	C	3	1,7
Cyclophosphamid	C	2	1,2
Carboplatin, Gemcitabin	C	2	1,2
Bevacizumab	I	65	37,8
Bevacizumab, Carboplatin, Paclitaxel	I	2	1,2
gesamt Anzahl der Fälle		172	.

## Protokolltyp:

CM – Monochemoth.  
CP – Polychemoth.  
C – Chemotherapie o.n.A.  
IC – Immun-/Chemoth.  
H – Hormontherapie  
I – Immuntherapie  
IU – unspezif. Immunth.  
IS – spezif. Immunth.

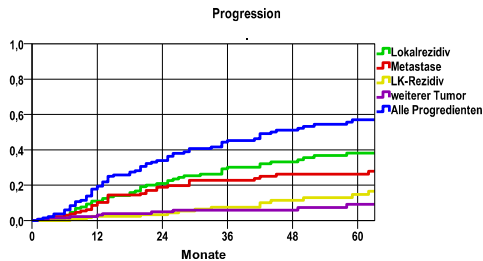
gesamt = Anzahl der therapierten Fälle; Mehrfachnennungen von Therapien sind pro Fall möglich; Prozentzahl bezieht sich auf den Anteil an den systemisch therapierten Gesamtfällen

\*Bei Eintritt eines Rezidivs werden weitere Therapien nicht ausgewiesen.  
Systemische Therapien mit einem Anteil unter 1% werden nicht dargestellt.

Ovarialkarzinom C56

<b>Diagnosejahre</b> 2008 bis 2013
---------------------------------------

**Progression**

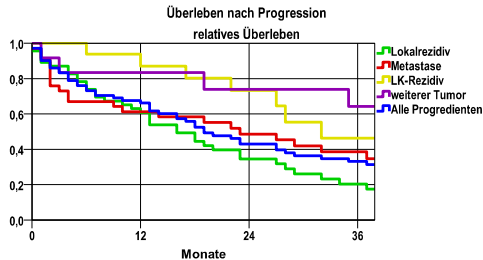


**mediane ereignisfreie Zeit**

Lokalrezidiv	>5,0 Jahre
Metastase	>5,0 Jahre
LK-Rezidiv	>5,0 Jahre
weiterer Tumor	>5,0 Jahre
Alle Progredienten	3,7 Jahre

Progression setzt Vollremission voraus.

**Überleben nach Progression**



Ereignis	Monate	%	95%CI	N	zens. +† %	zens. %	E
Lokalrezidiv	12	10,9	5,5-16,3	140	11,4	5,0	14
	24	20,9	13,7-28,0		17,1	6,4	26
	36	30,1	21,8-38,5		24,3	11,4	36
	48	33,2	24,6-41,9		30,7	15,7	39
	60	38,2	28,9-47,5		40,0	23,6	43
Metastase	12	10,2	5,0-15,5	140	12,9	5,0	13
	24	18,8	11,9-25,8		20,7	6,4	23
	36	22,7	15,1-30,3		30,7	12,1	27
	48	26,2	18,0-34,4		37,9	16,4	30
	60	26,2	-		46,4	23,6	30
LK-Rezidiv	12	2,4	-3- 5,1	140	15,0	5,0	3
	24	3,3	,1- 6,5		27,9	7,1	4
	36	7,6	2,5-12,7		40,7	12,9	8
	48	11,4	4,9-17,9		47,9	17,1	11
	60	14,7	7,0-22,4		57,9	24,3	13
weiterer Tumor	12	3,1	,1- 6,1	140	15,0	5,0	4
	24	4,9	1,1- 8,7		26,4	7,1	6
	36	5,9	1,6-10,1		38,6	12,9	7
	48	5,9	-		49,3	18,6	7
	60	9,2	3,1-15,3		60,0	25,7	9
Alle Progredienten	12	19,4	12,5-26,2	140	10,0	5,0	25
	24	33,9	25,6-42,1		12,9	6,4	43
	36	45,3	36,4-54,2		18,6	11,4	56
	48	51,1	42,0-60,2		22,9	15,0	62
	60	57,1	47,7-66,4		30,0	21,4	67

N = Anzahl der Fälle mit Vollremission

E = Anzahl der Ereignisse

Ereignis	beob. Überl.	rel. Überl.	95%-KI ±	N	zens. %
Lokalrezidiv	19,7	20,4	12,5	46	10,9
Metastase	37,2	38,6	17,0	33	12,1
LK-Rezidiv	44,9	46,3	28,2	15	26,7
weiterer Tumor	62,5	64,2	29,6	12	16,7
Alle Progredienten	31,8	33,1	11,5	71	11,3

**medianes Überleben nach Progression**

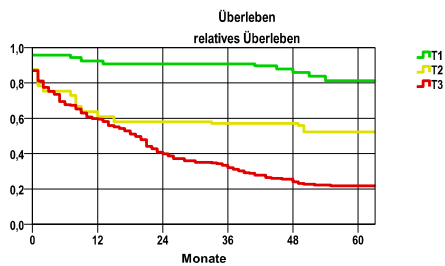
Lokalrezidiv	1,3 Jahre
Metastase	1,9 Jahre
LK-Rezidiv	2,5 Jahre
weiterer Tumor	>3,0 Jahre
Alle Progredienten	1,6 Jahre

Diagnosejahre
2008 bis 2013

**5-Jahres-Überleben nach Primärtumorausbreitung**

T-Kategorie	beob. Überl.	rel. Überl.	95%-KI ±	N	zens. %
T1	75,3	81,3	12,8	46	19,6
T2	46,5	52,2	17,4	32	6,3
T3	19,0	21,8	5,3	214	3,7

nur Ersterkrankungen



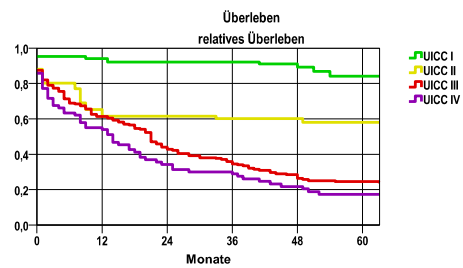
**mediane Überlebenszeit**

T1	>5,0 Jahre
T2	>5,0 Jahre
T3	1,6 Jahre

**5-Jahres-Überleben nach UICC-Tumorstadium**

UICC-Stadium	beob. Überl.	rel. Überl.	95%-KI ±	N	zens. %
UICC I	77,6	84,2	13,0	42	21,4
UICC II	52,0	58,1	19,6	25	4,0
UICC III	21,1	24,6	6,4	159	5,0
UICC IV	15,7	17,4	8,5	70	1,4

nur Ersterkrankungen



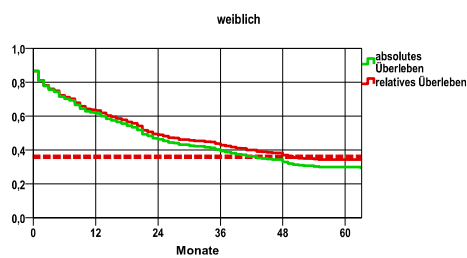
**mediane Überlebenszeit**

UICC I	>5,0 Jahre
UICC II	>5,0 Jahre
UICC III	1,7 Jahre
UICC IV	1,1 Jahre

**Überleben gesamt**

Jahr	beob. Überl.	rel. Überl.	95%-KI ±	N	zens. %
1	61,6	63,3	5,4	315	,0
2	46,3	48,9	5,5	.	,0
3	39,4	42,8	5,4	.	,0
4	33,0	37,0	5,2	.	1,3
5	29,9	34,3	5,1	.	6,0

nur Ersterkrankungen



**mediane Überlebenszeit**

1,9 Jahre

Vergleichswert - - - , 5-Jahres-Überleben (%)

RKI, BRD 2011-2012, niedrigster Wert, weiblich 36,0

verwendete Sterbetafel:
Sachsen 1995-2011