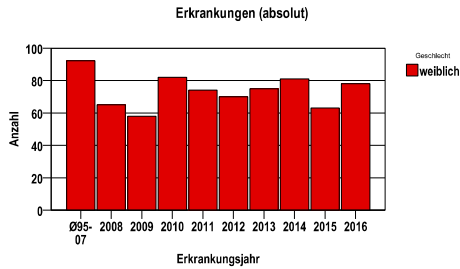


Durchschnittlich erfasste Erkrankungen

| Zeitraum | Geschlecht | N | rohe Rate | altersstandardisierte Rate (ESR)* | arithm. Alter Jahre | medianes Alter Jahre | Vergleich medianes Alter | Vergleichsquelle |
|-------------|------------|-----|-----------|-----------------------------------|---------------------|----------------------|--------------------------|--------------------|
| 2011 - 2015 | weiblich | 363 | 16,5 | 9,1 | 68,1 | 70,9 | 69,0 | RKI, BRD 2011-2012 |

* europastandardisierte Rate

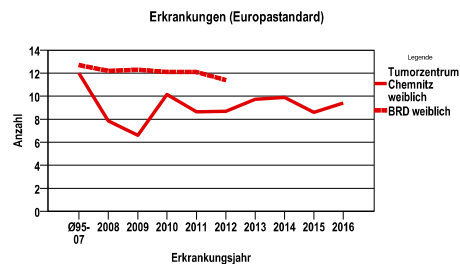
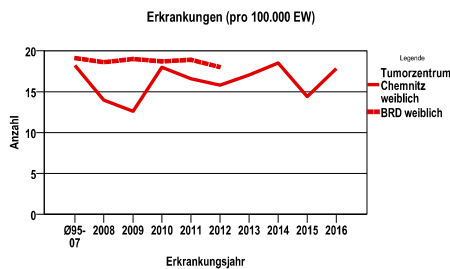
Anzahl Neuerkrankungen



Absolute Neuerkrankungszahlen und Neuerkrankungsraten je 100.000 Einwohner

| Jahr | absolut weiblich | Rohe Rate weiblich | Stand. Rate weiblich |
|--------|------------------|--------------------|----------------------|
| 2016 | 78 | 17,8 | 9,4 |
| 2015 | 63 | 14,4 | 8,6 |
| 2014 | 81 | 18,5 | 9,9 |
| 2013 | 75 | 17,0 | 9,7 |
| 2012 | 70 | 15,8 | 8,7 |
| 2011 | 74 | 16,6 | 8,6 |
| 2010 | 82 | 18,0 | 10,2 |
| 2009 | 58 | 12,6 | 6,6 |
| 2008 | 65 | 14,0 | 7,9 |
| Ø95-07 | 92 | 18,2 | 12,0 |

Stand. Rate = Europastandard



Vergleichswerte - - - -

RKI, BRD 2012, weiblich 18,0
 GKR, Sachsen 2010-2011, weiblich 18,4

Vergleichswerte - - - -

RKI, BRD 2012, weiblich 11,4
 GKR, Sachsen 2010-2011, weiblich 13,5

Tumorzentrum Chemnitz
Ovarialkarzinom C56

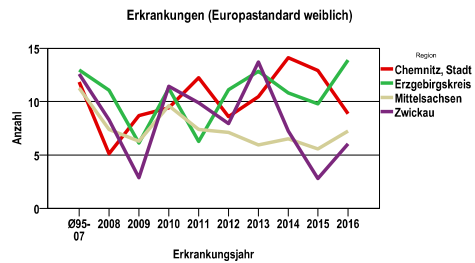
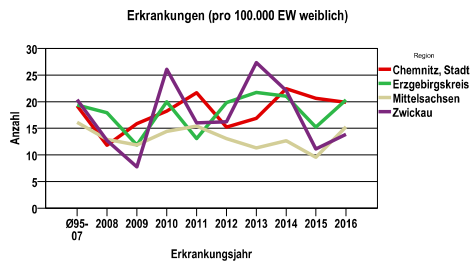
Chemnitz, Stadt, Erzgebirgskreis, Mittelsachsen, Zwickau

Zahl der Neuerkrankungen nach Stadt-/Landkreisen

| Tumorzentrum Chemnitz | absolut weiblich | . | . | . | . |
|----------------------------------|------------------|------|------|------|------|
| | 2016 | 2015 | 2014 | 2013 | 2012 |
| Chemnitz, Stadt | 25 | 26 | 28 | 21 | 19 |
| Erzgebirgskreis (anteilig 66,5%) | 24 | 18 | 25 | 26 | 24 |
| Mittelsachsen | 24 | 15 | 20 | 18 | 21 |
| Zwickau (anteilig 21,7%) | 5 | 4 | 8 | 10 | 6 |

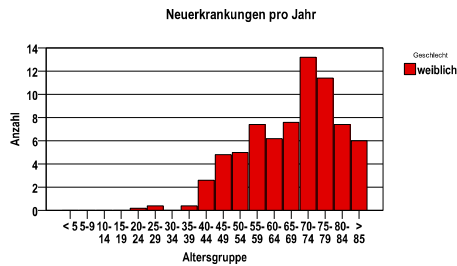
Neuerkrankungsrate nach Stadt-/Landkreisen (n/100.000 Einwohner), altersstandardisiert (ESR)

| Region | Stand. Rate weiblich | . | . | . | . |
|-----------------|----------------------|------|------|------|------|
| | 2016 | 2015 | 2014 | 2013 | 2012 |
| Chemnitz, Stadt | 8,9 | 12,9 | 14,1 | 10,5 | 8,6 |
| Erzgebirgskreis | 13,9 | 9,8 | 10,8 | 12,8 | 11,1 |
| Mittelsachsen | 7,2 | 5,6 | 6,5 | 5,9 | 7,1 |
| Zwickau | 6,0 | 2,8 | 7,2 | 13,7 | 7,9 |

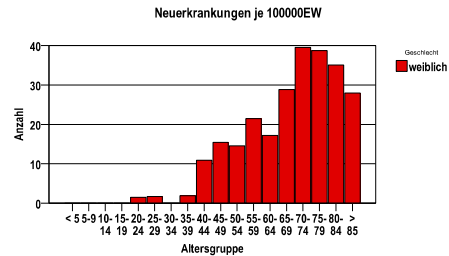


| Diagnosejahre |
|---------------|
| 2011 bis 2015 |

Neuerkrankungen/Jahr nach Altersgruppen



Neuerkrankungen/100.000 EW nach Altersgruppen



Häufigkeit der Tumorerkrankungen nach der Lokalisation (ICD-O)

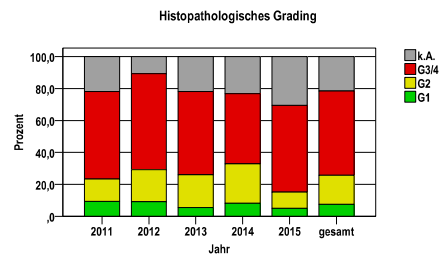
| ICD-O | Bezeichnung | Anzahl | %ges. |
|-------|-------------|--------|-------|
| C56.9 | Ovar | 363 | 100,0 |
| | Gesamt | 363 | 100,0 |

Histologische Häufigkeitsverteilung

| Bezeichnung | M-Code | N | % | %gesamt |
|----------------------------------------|--------|-----|-------|---------|
| Seröses Zystadenokarzinom o.n.A. | 8441/3 | 87 | 26,0% | 24,0% |
| Seröses papilläres Zystadenokarzinom | 8460/3 | 76 | 22,8% | 20,9% |
| Adenokarzinom o.n.A. | 8140/3 | 31 | 9,3% | 8,5% |
| Endometrioides Adenokarzinom o.n.A. | 8380/3 | 22 | 6,6% | 6,1% |
| Seröses papilläres Oberflächenkarzinom | 8461/3 | 18 | 5,4% | 5,0% |
| Gemischtzelliges Adenokarzinom | 8323/3 | 13 | 3,9% | 3,6% |
| Muzinöses Adenokarzinom | 8480/3 | 12 | 3,6% | 3,3% |
| Klarzelliges Adenokarzinom o.n.A. | 8310/3 | 12 | 3,6% | 3,3% |
| sonstige maligne Histologien | | 63 | 18,9% | 17,4% |
| maligne Histologien gesamt | | 334 | | 92,0% |
| nicht histologisch gesichert | | 29 | | 8,0% |

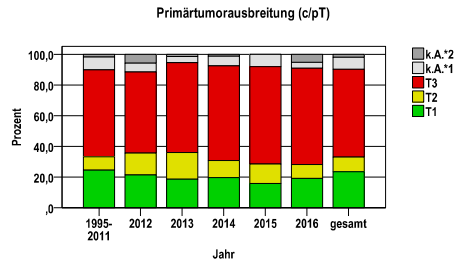
Histologisches Grading (nur histologisch gesicherte Fälle)

| Jahr | G1 | G2 | G3/4 | k.A. | gesamt |
|--------|----|----|------|------|--------|
| 2011 | 6 | 9 | 35 | 14 | 64 |
| 2012 | 6 | 13 | 39 | 7 | 65 |
| 2013 | 4 | 15 | 38 | 16 | 73 |
| 2014 | 6 | 18 | 32 | 17 | 73 |
| 2015 | 3 | 6 | 32 | 18 | 59 |
| gesamt | 25 | 61 | 176 | 72 | 334 |
| % | 7 | 18 | 53 | 22 | 100 |



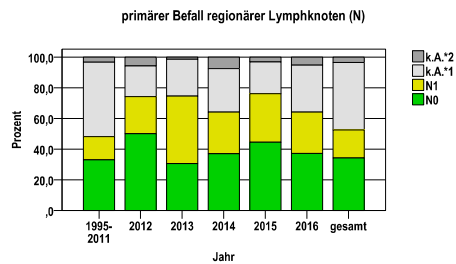
Primärtumorausbreitung (T)

| Jahr | T1 | T2 | T3 | k.A.*1 | k.A.*2 | gesamt |
|-----------|-----|-----|------|--------|--------|--------|
| 1995-2011 | 364 | 128 | 836 | 125 | 24 | 1477 |
| 2012 | 15 | 10 | 37 | 4 | 4 | 70 |
| 2013 | 14 | 13 | 44 | 3 | 1 | 75 |
| 2014 | 16 | 9 | 50 | 5 | 1 | 81 |
| 2015 | 10 | 8 | 40 | 5 | 0 | 63 |
| 2016 | 15 | 7 | 49 | 3 | 4 | 78 |
| gesamt | 434 | 175 | 1056 | 145 | 34 | 1844 |
| % | 24 | 9 | 57 | 8 | 2 | 100 |



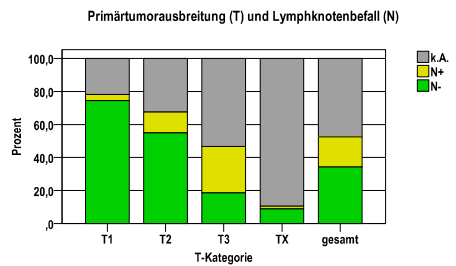
primärer Befall der regionären Lymphknoten (N)

| Jahr | N0 | N1 | k.A.*1 | k.A.*2 | gesamt |
|-----------|-----|-----|--------|--------|--------|
| 1995-2011 | 487 | 224 | 718 | 48 | 1477 |
| 2012 | 35 | 17 | 14 | 4 | 70 |
| 2013 | 23 | 33 | 18 | 1 | 75 |
| 2014 | 30 | 22 | 23 | 6 | 81 |
| 2015 | 28 | 20 | 13 | 2 | 63 |
| 2016 | 29 | 21 | 24 | 4 | 78 |
| gesamt | 632 | 337 | 810 | 65 | 1844 |
| % | 34 | 18 | 44 | 4 | 100 |



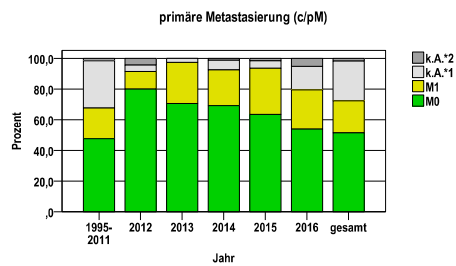
Primärtumorausbreitung (T) und Lymphknotenbefall (N)

| T-Kategorie | N- | N+ | k.A. | gesamt | N+ % |
|-------------|-----|-----|------|--------|------|
| T1 | 323 | 16 | 95 | 434 | 3,7 |
| T2 | 96 | 22 | 57 | 175 | 12,6 |
| T3 | 197 | 296 | 563 | 1056 | 28,0 |
| TX | 16 | 3 | 160 | 179 | 1,7 |
| gesamt | 632 | 337 | 875 | 1844 | 18,3 |
| % | 34 | 18 | 47 | 100 | . |



primäre Metastasierung (M)

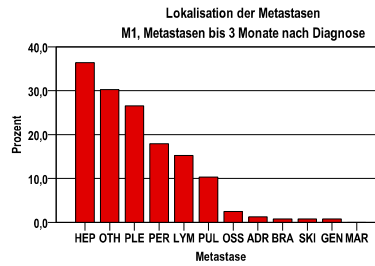
| Jahr | M0 | M1 | k.A.*1 | k.A.*2 | gesamt |
|-----------|-----|-----|--------|--------|--------|
| 1995-2011 | 703 | 297 | 453 | 24 | 1477 |
| 2012 | 56 | 8 | 3 | 3 | 70 |
| 2013 | 53 | 20 | 2 | 0 | 75 |
| 2014 | 56 | 19 | 5 | 1 | 81 |
| 2015 | 40 | 19 | 3 | 1 | 63 |
| 2016 | 42 | 20 | 12 | 4 | 78 |
| gesamt | 950 | 383 | 478 | 33 | 1844 |
| % | 52 | 21 | 26 | 2 | 100 |



k.A.*1 = keine Angabe, Primärtumor jedoch histologisch gesichert
k.A.*2 = keine Angabe, nur klinische Sicherung des Tumors

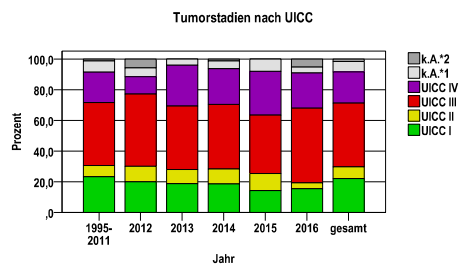
primäre Metastasen

| Metastase | Anzahl | Prozent | Gesamt N |
|-----------|--------|---------|----------|
| HEP | 148 | 36,4 | 407 |
| OTH | 123 | 30,2 | . |
| PLE | 108 | 26,5 | . |
| PER | 73 | 17,9 | . |
| LYM | 62 | 15,2 | . |
| PUL | 42 | 10,3 | . |
| OSS | 10 | 2,5 | . |
| ADR | 5 | 1,2 | . |
| BRA | 3 | ,7 | . |
| SKI | 3 | ,7 | . |
| GEN | 3 | ,7 | . |
| MAR | 0 | ,0 | . |



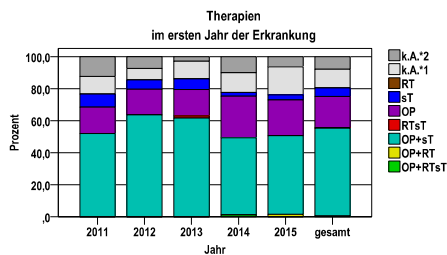
Tumorstadien nach UICC

| Jahr | UICC I | UICC II | UICC III | UICC IV | k.A.*1 | k.A.*2 | gesamt | UICC IV % |
|-----------|--------|---------|----------|---------|--------|--------|--------|-----------|
| 1995-2011 | 343 | 110 | 605 | 293 | 107 | 19 | 1477 | 19,8 |
| 2012 | 14 | 7 | 33 | 8 | 4 | 4 | 70 | 11,4 |
| 2013 | 14 | 7 | 31 | 20 | 3 | 0 | 75 | 26,7 |
| 2014 | 15 | 8 | 34 | 19 | 4 | 1 | 81 | 23,5 |
| 2015 | 9 | 7 | 24 | 18 | 5 | 0 | 63 | 28,6 |
| 2016 | 12 | 3 | 38 | 18 | 3 | 4 | 78 | 23,1 |
| gesamt | 407 | 142 | 765 | 376 | 126 | 28 | 1844 | 20,4 |
| % | 22 | 8 | 41 | 20 | 7 | 2 | 100 | . |



Therapien im ersten Jahr nach Diagnosenstellung*

| Jahr | OP+RTsT | OP+RT | OP+sT | RTsT | OP | sT | RT | k.A.*1 | k.A.*2 | gesamt | OP % |
|--------|---------|-------|-------|------|----|----|----|--------|--------|--------|------|
| 2011 | 0 | 0 | 38 | 0 | 12 | 6 | 0 | 8 | 9 | 73 | 16,4 |
| 2012 | 0 | 0 | 44 | 0 | 11 | 4 | 0 | 5 | 5 | 69 | 15,9 |
| 2013 | 0 | 0 | 45 | 1 | 12 | 5 | 0 | 8 | 2 | 73 | 16,4 |
| 2014 | 1 | 0 | 39 | 0 | 21 | 2 | 0 | 10 | 8 | 81 | 25,9 |
| 2015 | 0 | 1 | 31 | 0 | 14 | 2 | 0 | 11 | 4 | 63 | 22,2 |
| gesamt | 1 | 1 | 197 | 1 | 70 | 19 | 0 | 42 | 28 | 359 | 19,5 |
| % | 0 | 0 | 55 | 0 | 19 | 5 | 0 | 12 | 8 | 100 | . |



sT = systemische Therapie
RT = Strahlentherapie
OP = Operation

k.A.*1 = keine tumorspezifische Therapie, jedoch histologisch gesichert
k.A.*2 = keine tumorspezifische Therapie, nur klinische Sicherung des Tumors

| Diagnosejahre |
|---------------|
| 2011 bis 2015 |

Operationen im ersten Jahr nach Diagnosenstellung*

| OPS | Anzahl | % | OPS-Schlüssel Version 2015 |
|--------|--------|------|------------------------------------------------------------|
| 5-653 | 171 | 63,6 | Salpingoovarektomie |
| 5-683 | 86 | 32,0 | Uterusexstirpation [Hysterektomie] |
| 5-687 | 13 | 4,8 | Exenteration [Eviszeration] des weiblichen kleinen Beckens |
| 5-652 | 9 | 3,3 | Ovarektomie |
| 5-651 | 2 | ,7 | Lokale Exzision und Destruktion von Ovarialgewebe |
| gesamt | 269 | . | |

gesamt = Anzahl der operierten Fälle (entspricht der OP-Anzahl der vorhergehende Tabelle); Mehrfachnennungen bei den OPS-Nummern sind pro Fall möglich; Prozentzahl bezieht sich auf den Anteil an den operierten Gesamtfällen

Systemische Therapien im ersten Jahr nach Diagnosenstellung*

| Beschreibung | Typ | Anzahl | % |
|--------------------------|-----|--------|------|
| Carboplatin, Paclitaxel | C | 177 | 81,2 |
| Carboplatin | C | 25 | 11,5 |
| Paclitaxel | C | 5 | 2,3 |
| Carboplatin, Gemcitabin | C | 4 | 1,8 |
| Medikament o. n. A. | C | 4 | 1,8 |
| Treosulfan | C | 3 | 1,4 |
| Carboplatin, Docetaxel | C | 3 | 1,4 |
| Carboplatin, Doxorubicin | C | 3 | 1,4 |
| Bevacizumab | I | 113 | 51,8 |
| gesamt Anzahl der Fälle | | 218 | . |

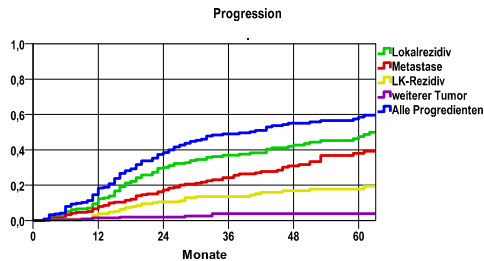
Protokolltyp:
CM – Monochemoth.
CP – Polychemoth.
C – Chemotherapie o.n.A.
H – Hormontherapie
I – Immuntherapie
IU – unspezif. Immunth.
IS – spezif. Immunth.

gesamt = Anzahl der therapierten Fälle; Mehrfachnennungen von Therapien sind pro Fall möglich; Prozentzahl bezieht sich auf den Anteil an den systemisch therapierten Gesamtfällen

*Bei Eintritt eines Rezidivs werden weitere Therapien nicht ausgewiesen.
Systemische Therapien mit einem Anteil unter 1% werden nicht dargestellt.

| Diagnosejahre |
|---------------|
| 2007 bis 2012 |

Progression

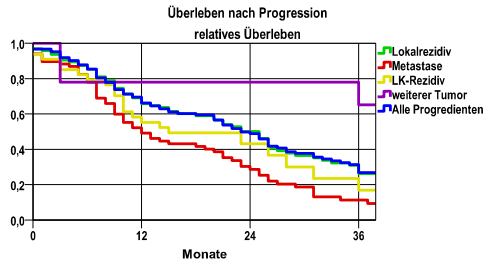


mediane ereignisfreie Zeit

| | |
|--------------------|------------|
| Lokalrezidiv | >5,0 Jahre |
| Metastase | >5,0 Jahre |
| LK-Rezidiv | >5,0 Jahre |
| weiterer Tumor | >5,0 Jahre |
| Alle Progredienten | 3,3 Jahre |

Progression setzt Vollremission voraus.

Überleben nach Progression



| Ereignis | Monate | % | 95%CI | N | zens. +† % | zens. % | E |
|--------------------|--------|------|-----------|-----|------------|---------|-----|
| Lokalrezidiv | 12 | 12,3 | 7,9-16,8 | 221 | 6,3 | 3,2 | 26 |
| | 24 | 30,0 | 23,7-36,4 | | 13,6 | 7,7 | 61 |
| | 36 | 36,9 | 30,1-43,7 | | 23,5 | 16,3 | 73 |
| | 48 | 42,8 | 35,5-50,0 | | 31,2 | 19,9 | 81 |
| | 60 | 47,5 | 39,7-55,3 | | 41,2 | 28,5 | 86 |
| Metastase | 12 | 8,0 | 4,4-11,7 | 221 | 5,4 | 3,2 | 17 |
| | 24 | 17,3 | 12,0-22,5 | | 15,8 | 7,7 | 35 |
| | 36 | 24,3 | 18,2-30,4 | | 28,1 | 16,7 | 47 |
| | 48 | 30,9 | 24,0-37,9 | | 36,2 | 21,3 | 56 |
| | 60 | 38,0 | 30,2-45,8 | | 48,4 | 32,1 | 64 |
| LK-Rezidiv | 12 | 3,8 | 1,2- 6,4 | 221 | 6,3 | 3,2 | 8 |
| | 24 | 10,6 | 6,3-14,8 | | 20,8 | 7,7 | 21 |
| | 36 | 13,6 | 8,7-18,5 | | 35,3 | 16,7 | 26 |
| | 48 | 16,9 | 11,2-22,5 | | 46,6 | 21,7 | 30 |
| | 60 | 17,8 | 11,9-23,7 | | 62,0 | 33,0 | 31 |
| weiterer Tumor | 12 | 1,4 | -2- 3,0 | 221 | 6,3 | 3,2 | 3 |
| | 24 | 1,9 | ,1- 3,8 | | 23,1 | 7,7 | 4 |
| | 36 | 3,9 | 1,0- 6,9 | | 38,9 | 16,3 | 7 |
| | 48 | 3,9 | . - . | | 54,3 | 21,3 | 7 |
| | 60 | 3,9 | . - . | | 71,0 | 31,2 | 7 |
| Alle Progredienten | 12 | 18,4 | 13,2-23,7 | 221 | 5,4 | 3,2 | 39 |
| | 24 | 38,4 | 31,7-45,1 | | 11,3 | 7,7 | 79 |
| | 36 | 49,0 | 41,9-56,0 | | 19,9 | 15,8 | 98 |
| | 48 | 55,1 | 47,8-62,3 | | 24,0 | 19,5 | 107 |
| | 60 | 58,5 | 51,1-66,0 | | 31,7 | 27,1 | 111 |

N = Anzahl der Fälle mit Vollremission
E = Anzahl der Ereignisse

| Ereignis | beob. Überl. | rel. Überl. | 95%-KI ± | N | zens. % |
|--------------------|--------------|-------------|----------|-----|---------|
| Lokalrezidiv | 25,4 | 26,3 | 9,8 | 95 | 16,8 |
| Metastase | 10,9 | 11,2 | 7,9 | 67 | 6,0 |
| LK-Rezidiv | 16,2 | 16,9 | 12,9 | 33 | 3,0 |
| weiterer Tumor | 62,2 | 65,1 | 34,9 | 10 | 30,0 |
| Alle Progredienten | 25,9 | 26,8 | 8,6 | 121 | 14,0 |

medianes Überleben nach Progression

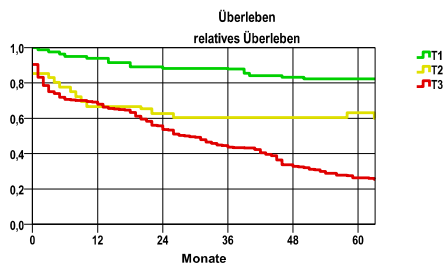
| | |
|--------------------|------------|
| Lokalrezidiv | 2,0 Jahre |
| Metastase | 1,0 Jahre |
| LK-Rezidiv | 1,2 Jahre |
| weiterer Tumor | >3,0 Jahre |
| Alle Progredienten | 1,9 Jahre |

| Diagnosejahre |
|---------------|
| 2007 bis 2012 |

5-Jahres-Überleben nach Primärtumorausbreitung

| T-Kategorie | beob. Überl. | rel. Überl. | 95%-KI ± | N | zens. % |
|-------------|--------------|-------------|----------|-----|---------|
| T1 | 77,4 | 82,3 | 9,7 | 71 | 15,5 |
| T2 | 52,6 | 63,2 | 16,9 | 34 | 5,9 |
| T3 | 23,2 | 26,4 | 5,5 | 229 | 5,7 |

nur Ersterkrankungen



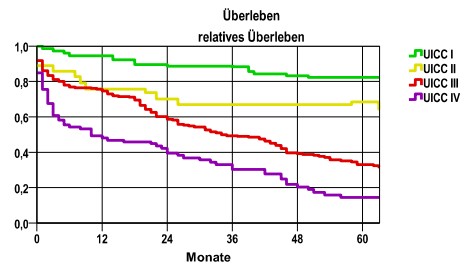
mediane Überlebenszeit

| | |
|----|------------|
| T1 | >5,0 Jahre |
| T2 | >5,0 Jahre |
| T3 | 2,3 Jahre |

5-Jahres-Überleben nach UICC-Tumorstadium

| UICC-Stadium | beob. Überl. | rel. Überl. | 95%-KI ± | N | zens. % |
|--------------|--------------|-------------|----------|-----|---------|
| UICC I | 77,2 | 82,3 | 10,1 | 66 | 15,2 |
| UICC II | 59,0 | 68,4 | 18,6 | 27 | 3,7 |
| UICC III | 29,3 | 33,0 | 6,9 | 171 | 8,8 |
| UICC IV | 12,3 | 14,4 | 7,5 | 73 | ,0 |

nur Ersterkrankungen



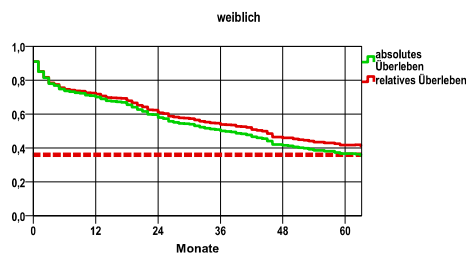
mediane Überlebenszeit

| | |
|----------|------------|
| UICC I | >5,0 Jahre |
| UICC II | >5,0 Jahre |
| UICC III | 2,8 Jahre |
| UICC IV | ,8 Jahre |

Überleben gesamt

| Jahr | beob. Überl. | rel. Überl. | 95%-KI ± | N | zens. % |
|------|--------------|-------------|----------|-----|---------|
| 1 | 70,1 | 71,7 | 4,8 | 354 | ,0 |
| 2 | 57,9 | 60,7 | 5,1 | . | ,0 |
| 3 | 50,0 | 53,8 | 5,2 | . | ,0 |
| 4 | 41,5 | 46,0 | 5,1 | . | ,0 |
| 5 | 36,7 | 41,8 | 5,1 | . | 7,6 |

nur Ersterkrankungen



mediane Überlebenszeit

3,7 Jahre

Vergleichswert - - - , 5-Jahres-Überleben (%)

RKI, BRD 2011-2012, niedrigster Wert, weiblich 36,0

| verwendete Sterbetafel: |
|-------------------------|
| Sachsen 1995-2011 |