

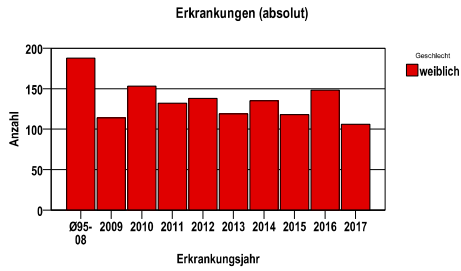
Ovarialkarzinom C56

Durchschnittlich erfasste Erkrankungen

Zeitraum	Geschlecht	N	rohe Rate	altersstandardisierte Rate (ESR)*	arithm. Alter Jahre	medianes Alter Jahre	Vergleich medianes Alter	Vergleichsquelle
2012 - 2016	weiblich	658	17,5	9,4	68,6	71,3	69,5	RKI, BRD 2013-2014

\* europastandardisierte Rate

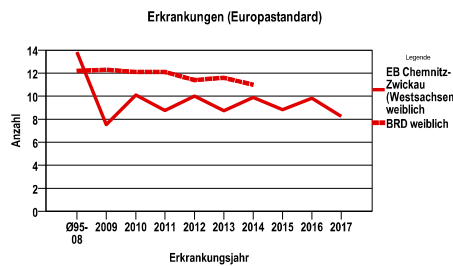
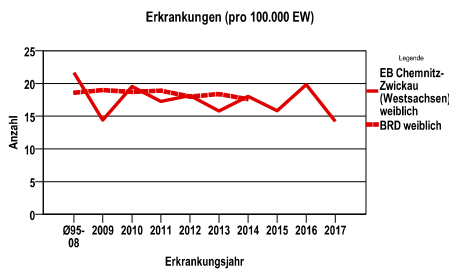
Anzahl Neuerkrankungen



Absolute Neuerkrankungszahlen und Neuerkrankungsraten je 100.000 Einwohner

Jahr	absolut weiblich	Rohe Rate weiblich	Stand. Rate weiblich
2017	106	14,2	8,2
2016	148	19,8	9,8
2015	118	15,8	8,8
2014	135	18,0	9,9
2013	119	15,8	8,7
2012	138	18,2	10,0
2011	132	17,2	8,8
2010	153	19,6	10,1
2009	114	14,4	7,5
Ø95-08	188	21,6	13,8

Stand. Rate = Europastandard



Vergleichswerte - - - -

RKI, BRD 2014, weiblich 17,6  
 GKR, Sachsen 2010-2011, weiblich 18,4

Vergleichswerte - - - -

RKI, BRD 2014, weiblich 11,0  
 GKR, Sachsen 2010-2011, weiblich 13,5

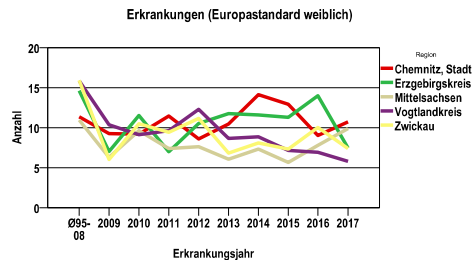
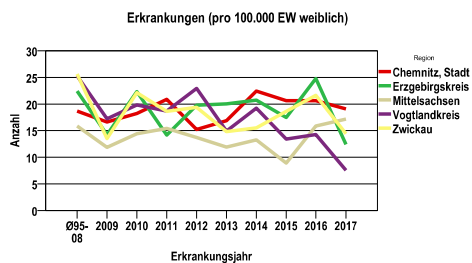
**EB Chemnitz-Zwickau (West Sachsen) Chemnitz, Stadt, Erzgebirgskreis, Mittelsachsen, Vogtlandkreis, Zwickau**  
**Ovarialkarzinom C56**

**Zahl der Neuerkrankungen nach Stadt-/Landkreisen**

EB Chemnitz-Zwickau (West Sachsen)	absolut weiblich	.	.	.	.
	2017	2016	2015	2014	2013
Chemnitz, Stadt	24	26	26	28	21
Erzgebirgskreis	22	44	31	37	36
Mittelsachsen	27	25	14	21	19
Vogtlandkreis	9	17	16	23	18
Zwickau	24	36	31	26	25

**Neuerkrankungsrate nach Stadt-/Landkreisen (n/100.000 Einwohner), altersstandardisiert (ESR)**

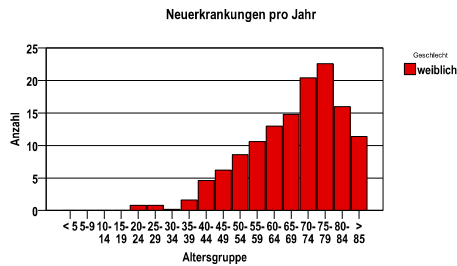
Region	Stand. Rate weiblich	.	.	.	.
	2017	2016	2015	2014	2013
Chemnitz, Stadt	10,7	9,0	12,9	14,1	10,5
Erzgebirgskreis	7,4	14,0	11,3	11,6	11,7
Mittelsachsen	9,9	7,8	5,6	7,3	6,1
Vogtlandkreis	5,8	6,9	7,1	8,8	8,6
Zwickau	7,4	10,0	7,3	8,1	6,8



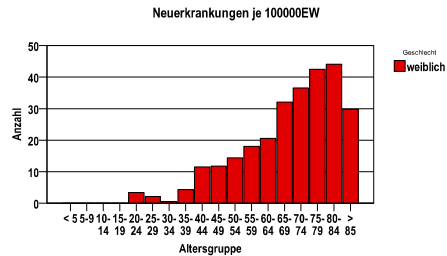
Ovarialkarzinom C56

Diagnosejahre
2012 bis 2016

Neuerkrankungen/Jahr nach Altersgruppen



Neuerkrankungen/100.000 EW nach Altersgruppen



Häufigkeit der Tumorerkrankungen nach der Lokalisation (ICD-O)

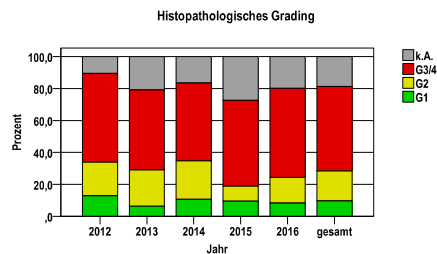
ICD-O	Bezeichnung	Anzahl	%ges.
C56.9	Ovar	658	100,0
	Gesamt	658	100,0

Histologische Häufigkeitsverteilung

Bezeichnung	M-Code	N	%	%gesamt
Seröses Zystadenkarzinom o.n.A.	8441/3	185	31,3%	28,1%
Seröses papilläres Zystadenkarzinom	8460/3	105	17,7%	16,0%
Adenokarzinom o.n.A.	8140/3	69	11,7%	10,5%
Seröses papilläres Oberflächenkarzinom	8461/3	45	7,6%	6,8%
Endometrioides Adenokarzinom o.n.A.	8380/3	35	5,9%	5,3%
Muzinöses Adenokarzinom	8480/3	28	4,7%	4,3%
Klarzelliges Adenokarzinom o.n.A.	8310/3	15	2,5%	2,3%
sonstige maligne Histologien		110	18,6%	16,7%
maligne Histologien gesamt		592		90,0%
nicht histologisch gesichert		66		10,0%

Histologisches Grading (nur histologisch gesicherte Fälle)

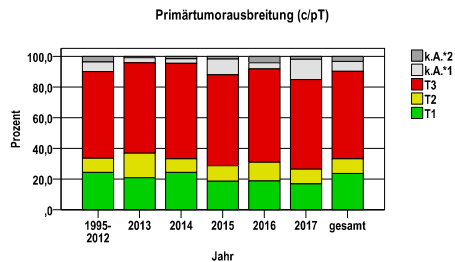
Jahr	G1	G2	G3/4	k.A.	gesamt
2012	16	26	69	13	124
2013	7	25	55	23	110
2014	13	29	59	20	121
2015	10	10	57	29	106
2016	11	21	73	26	131
gesamt	57	111	313	111	592
%	10	19	53	19	100



Ovarialkarzinom C56

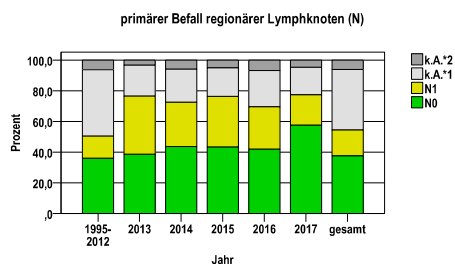
Primärtumorausbreitung (T)

Jahr	T1	T2	T3	k.A.*1	k.A.*2	gesamt
1995-2012	771	296	1787	198	114	3166
2013	25	19	70	4	1	119
2014	33	12	84	4	2	135
2015	22	12	70	12	2	118
2016	28	18	90	6	6	148
2017	18	10	62	14	2	106
gesamt	897	367	2163	238	127	3792
%	24	10	57	6	3	100



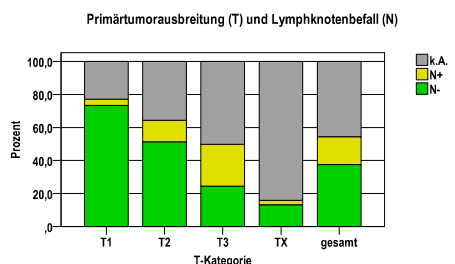
primärer Befall der regionären Lymphknoten (N)

Jahr	N0	N1	k.A.*1	k.A.*2	gesamt
1995-2012	1142	455	1370	199	3166
2013	46	45	24	4	119
2014	59	39	29	8	135
2015	51	39	22	6	118
2016	62	41	35	10	148
2017	61	21	19	5	106
gesamt	1421	640	1499	232	3792
%	37	17	40	6	100



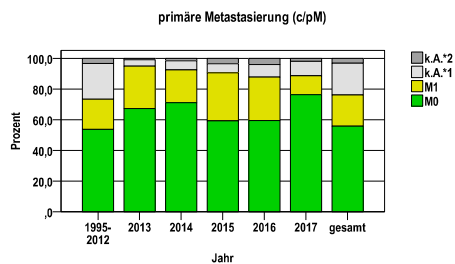
Primärtumorausbreitung (T) und Lymphknotenbefall (N)

T-Kategorie	N-	N+	k.A.	gesamt	N+ %
T1	658	33	206	897	3,7
T2	188	48	131	367	13,1
T3	527	549	1087	2163	25,4
TX	48	10	307	365	2,7
gesamt	1421	640	1731	3792	16,9
%	37	17	46	100	.



primäre Metastasierung (M)

Jahr	M0	M1	k.A.*1	k.A.*2	gesamt
1995-2012	1702	620	740	104	3166
2013	80	33	5	1	119
2014	96	29	8	2	135
2015	70	37	7	4	118
2016	88	42	12	6	148
2017	81	13	10	2	106
gesamt	2117	774	782	119	3792
%	56	20	21	3	100

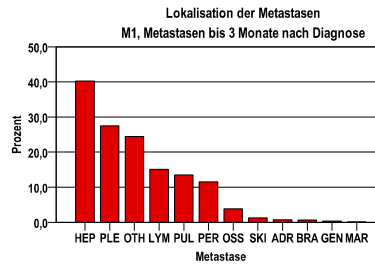


k.A.\*1 = keine Angabe, Primärtumor jedoch histologisch gesichert  
 k.A.\*2 = keine Angabe, nur klinische Sicherung des Tumors

**Ovarialkarzinom C56**

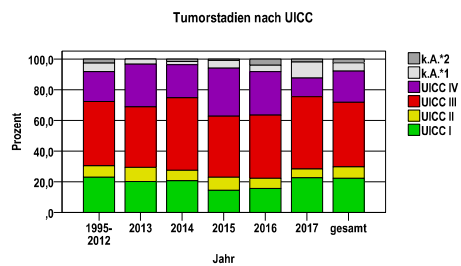
**primäre Metastasen**

Metastase	Anzahl	Prozent	Gesamt N
HEP	322	40,2	801
PLE	220	27,5	.
OTH	196	24,5	.
LYM	121	15,1	.
PUL	108	13,5	.
PER	92	11,5	.
OSS	31	3,9	.
SKI	10	1,2	.
ADR	6	,7	.
BRA	5	,6	.
GEN	3	,4	.
MAR	1	,1	.



**Tumorstadien nach UICC**

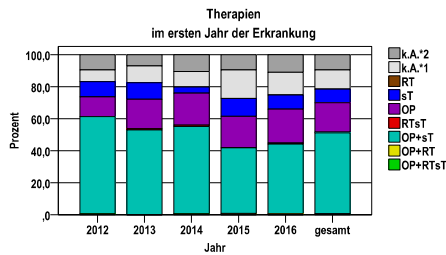
Jahr	UICC I	UICC II	UICC III	UICC IV	k.A.*1	k.A.*2	gesamt	UICC IV %
1995-2012	726	239	1325	619	177	80	3166	19,6
2013	24	11	47	33	4	0	119	27,7
2014	28	9	64	29	3	2	135	21,5
2015	17	10	47	37	6	1	118	31,4
2016	23	10	61	42	6	6	148	28,4
2017	24	6	50	13	11	2	106	12,3
gesamt	842	285	1594	773	207	91	3792	20,4
%	22	8	42	20	5	2	100	.



Ovarialkarzinom C56

Therapien im ersten Jahr nach Diagnosenstellung\*

Jahr	OP+RTsT	OP+RT	OP+sT	RTsT	OP	sT	RT	k.A.*1	k.A.*2	gesamt	OP %
2012	1	0	83	0	17	13	0	10	13	137	12,4
2013	0	0	61	1	21	12	0	12	8	115	18,3
2014	1	0	73	1	27	5	0	13	14	134	20,1
2015	0	1	48	0	23	13	0	21	11	117	19,7
2016	0	1	64	1	31	13	0	21	16	147	21,1
gesamt	2	2	329	3	119	56	0	77	62	650	18,3
%	0	0	51	0	18	9	0	12	10	100	.



sT = systemische Therapie  
RT = Strahlentherapie  
OP = Operation

k.A.\*1 = keine tumorspezifische Therapie, jedoch histologisch gesichert  
k.A.\*2 = keine tumorspezifische Therapie, nur klinische Sicherung des Tumors

Diagnosejahre
2012 bis 2016

Operationen im ersten Jahr nach Diagnosenstellung\*

OPS	Anzahl	%	OPS-Schlüssel Version 2015
5-653	271	60,0	Salpingoovariektomie
5-683	150	33,2	Uterusexstirpation [Hysterektomie]
5-547	54	11,9	Resektion von Gewebe in der Bauchregion ohne sichere Organzuordnung
5-687	19	4,2	Exenteration [Eviszeration] des weiblichen kleinen Beckens
5-652	18	4,0	Ovariektomie
5-651	6	1,3	Lokale Exzision und Destruktion von Ovarialgewebe
gesamt	452	.	

gesamt = Anzahl der operierten Fälle (entspricht der OP-Anzahl der vorhergehende Tabelle); Mehrfachnennungen bei den OPS-Nummern sind pro Fall möglich; Prozentzahl bezieht sich auf den Anteil an den opeiertenGesamtfällen

Systemische Therapien im ersten Jahr nach Diagnosenstellung\*

Beschreibung	Typ	Anzahl	%
Carboplatin, Paclitaxel	C	320	82,1
Carboplatin	C	35	9,0
Treosulfan	C	16	4,1
Medikament o. n. A.	C	9	2,3
Paclitaxel	C	8	2,1
Topotecan	C	8	2,1
Carboplatin, Gemcitabin	C	7	1,8
Doxorubicin	C	4	1,0
Carboplatin, Docetaxel	C	4	1,0
Bevacizumab	I	208	53,3
gesamt Anzahl der Fälle		390	.

Protokolltyp:  
CM – Monochemoth.  
CP – Polychemoth.  
C – Chemotherapie o.n.A.  
IC – Immun-/Chemoth.  
H – Hormontherapie  
I – Immuntherapie  
IU – unspezif. Immunth.  
IS – spezif. Immunth.

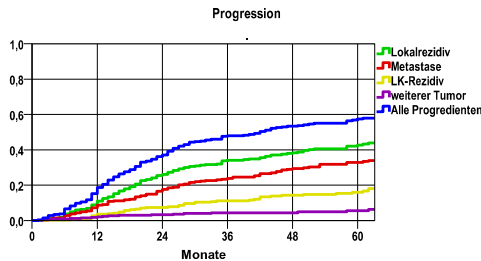
gesamt = Anzahl der therapierten Fälle; Mehrfachnennungen von Therapien sind pro Fall möglich; Prozentzahl bezieht sich auf den Anteil an den systemisch therapierten Gesamtfällen

\*Bei Eintritt eines Rezidivs werden weitere Therapien nicht ausgewiesen.  
Systemische Therapien mit einem Anteil unter 1% werden nicht dargestellt.

Ovarialkarzinom C56

Diagnosejahre
2008 bis 2013

Progression

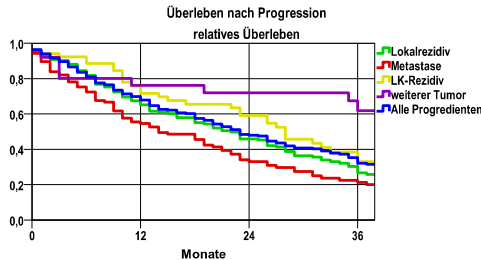


mediane ereignisfreie Zeit

Lokalrezidiv	>5,0 Jahre
Metastase	>5,0 Jahre
LK-Rezidiv	>5,0 Jahre
weiterer Tumor	>5,0 Jahre
Alle Progredienten	3,5 Jahre

Progression setzt Vollremission voraus.

Überleben nach Progression



Ereignis	Monate	%	95%CI	N	zens. +† %	zens. %	E
Lokalrezidiv	12	11,0	7,7-14,3	363	7,2	1,9	38
	24	26,1	21,3-30,8		12,9	4,7	87
	36	34,1	28,9-39,3		18,5	8,8	111
	48	38,4	32,9-43,8		27,0	13,8	122
	60	42,7	37,0-48,5		36,1	21,2	131
Metastase	12	8,7	5,7-11,7	363	7,4	1,9	30
	24	17,6	13,4-21,7		15,7	4,7	58
	36	23,8	19,1-28,5		23,1	8,8	76
	48	29,4	24,2-34,7		31,4	14,0	90
	60	32,9	27,3-38,4		40,8	22,0	97
LK-Rezidiv	12	3,5	1,6- 5,5	363	9,1	1,9	12
	24	7,4	4,6-10,3		21,8	4,7	24
	36	11,1	7,6-14,7		31,4	8,5	34
	48	14,3	10,1-18,4		41,6	13,5	41
	60	16,0	11,5-20,5		54,5	22,3	44
weiterer Tumor	12	2,0	,5- 3,5	363	9,1	1,9	7
	24	3,3	1,4- 5,2		22,0	4,7	11
	36	4,4	2,1- 6,7		32,5	8,8	14
	48	4,4	- .		46,0	14,0	14
	60	5,6	2,8- 8,4		60,3	22,3	16
Alle Progredienten	12	18,8	14,6-22,9	363	5,8	1,9	65
	24	37,1	31,9-42,2		9,9	4,7	126
	36	48,0	42,6-53,4		14,0	8,5	160
	48	53,4	47,9-58,9		19,6	13,5	175
	60	57,4	51,8-63,0		26,2	19,8	184

N = Anzahl der Fälle mit Vollremission

E = Anzahl der Ereignisse

Ereignis	beob. Überl.	rel. Überl.	95%-KI ±	N	zens. %
Lokalrezidiv	25,8	26,6	7,7	140	10,0
Metastase	20,5	21,2	8,3	105	10,5
LK-Rezidiv	31,8	33,0	13,9	51	17,6
weiterer Tumor	59,9	61,9	20,8	25	20,0
Alle Progredienten	31,0	32,1	6,8	198	10,1

medianes Überleben nach Progression

Lokalrezidiv	1,8 Jahre
Metastase	1,2 Jahre
LK-Rezidiv	2,3 Jahre
weiterer Tumor	>3,0 Jahre
Alle Progredienten	1,9 Jahre

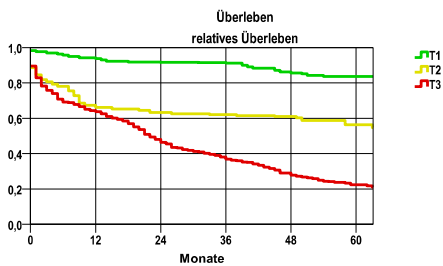
Ovarialkarzinom C56

Diagnosejahre
2008 bis 2013

5-Jahres-Überleben nach Primärtumorausbreitung

T-Kategorie	beob. Überl.	rel. Überl.	95%-KI ±	N	zens. %
T1	78,4	83,6	7,4	121	35,5
T2	48,2	56,3	11,8	70	18,6
T3	19,5	22,4	3,7	439	6,4

nur Ersterkrankungen



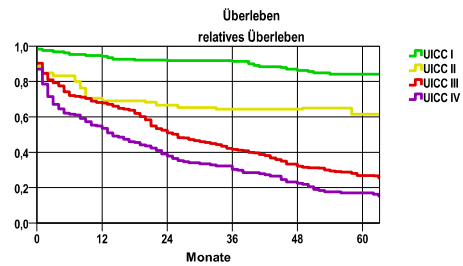
mediane Überlebenszeit

T1	>5,0 Jahre
T2	>5,0 Jahre
T3	1,8 Jahre

5-Jahres-Überleben nach UICC-Tumorstadium

UICC-Stadium	beob. Überl.	rel. Überl.	95%-KI ±	N	zens. %
UICC I	78,6	84,2	7,6	113	35,4
UICC II	53,4	61,6	13,7	52	19,2
UICC III	23,4	26,9	4,7	320	8,8
UICC IV	14,9	17,0	5,7	153	3,9

nur Ersterkrankungen



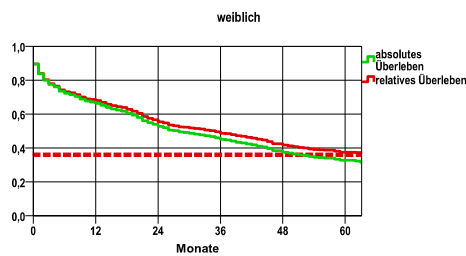
mediane Überlebenszeit

UICC I	>5,0 Jahre
UICC II	>5,0 Jahre
UICC III	2,1 Jahre
UICC IV	1,1 Jahre

Überleben gesamt

Jahr	beob. Überl.	rel. Überl.	95%-KI ±	N	zens. %
1	66,3	68,0	3,6	674	,0
2	52,8	55,5	3,8	.	,0
3	45,1	48,7	3,8	.	,0
4	37,5	41,7	3,7	.	,0
5	32,8	37,5	3,6	.	13,2

nur Ersterkrankungen



mediane Überlebenszeit

2,9 Jahre

Vergleichswert - - - , 5-Jahres-Überleben (%)

RKI, BRD 2011-2012, niedrigster Wert, weiblich 36,0

verwendete Sterbetafel:
Sachsen 1995-2016