

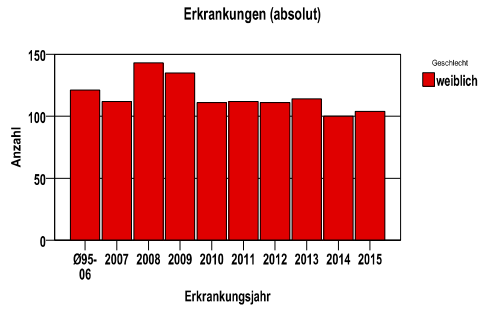
Korpuskarzinom C54-55

Durchschnittlich erfasste Erkrankungszahlen

Zeitraum	Geschlecht	N	rohe Rate	altersstandardisierte Rate (ESR)*	arithm. Alter Jahre	medianes Alter Jahre	Vergleich medianes Alter	Vergleichsquelle
2010 - 2014	weiblich	548	34,5	17,4	69,4	70,4	69,0	RKI, BRD 2011-2012

* europastandardisierte Rate

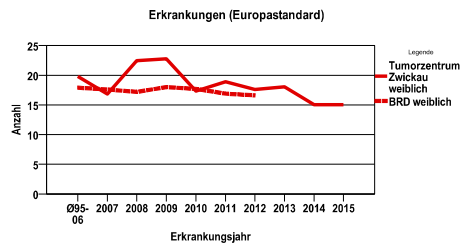
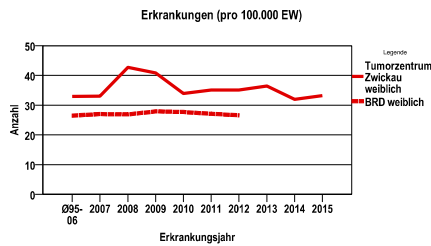
Anzahl Neuerkrankungen



Absolute Neuerkrankungszahlen und Neuerkrankungsraten je 100.000 Einwohner

Jahr	absolut weiblich	Rohe Rate weiblich	Stand. Rate weiblich
2015	104	33,2	15,1
2014	100	32,0	15,1
2013	114	36,4	18,0
2012	111	35,1	17,6
2011	112	35,1	18,9
2010	111	34,0	17,3
2009	135	40,8	22,8
2008	143	42,7	22,4
2007	112	33,0	16,9
Ø95-06	121	33,0	19,8

Stand. Rate = Europastandard



Vergleichswerte - - - -

RKI, BRD 2012, weiblich	26,6
RKI, Sachsen 2003-2004, weiblich	33,8

Vergleichswerte - - - -

RKI, BRD 2012, weiblich	16,6
RKI, Sachsen 2003-2004, weiblich	20,0

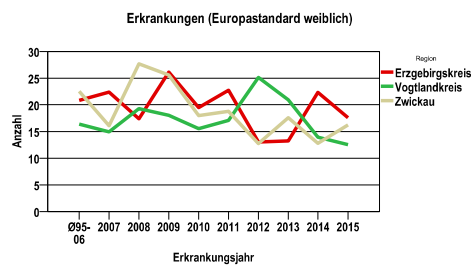
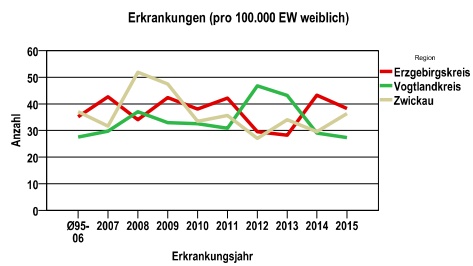
Korpuskarzinom C54-55

Zahl der Neuerkrankungen nach Stadt-/Landkreisen

Tumorzentrum Zwickau	absolut weiblich
	2015	2014	2013	2012	2011
Erzgebirgskreis (anteilig 33,5%)	23	26	17	18	26
Vogtlandkreis	33	35	52	57	38
Zwickau (anteilig 78,3%)	48	39	45	36	48

Neuerkrankungsrate nach Stadt-/Landkreisen (n/100.000 Einwohner), altersstandardisiert (ESR)

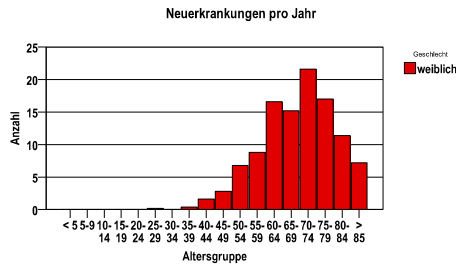
Region	Stand. Rate weiblich
	2015	2014	2013	2012	2011
Erzgebirgskreis	17,6	22,3	13,2	13,0	22,7
Vogtlandkreis	12,5	13,9	20,9	25,2	17,1
Zwickau	16,2	12,8	17,6	12,7	18,8



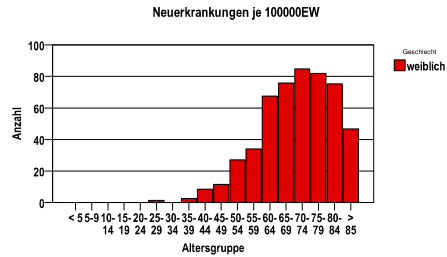
Korpuskarzinom C54-55

Diagnosejahre
2010 bis 2014

Neuerkrankungen/Jahr nach Altersgruppen



Neuerkrankungen/100.000 EW nach Altersgruppen



Häufigkeit der Tumorerkrankungen nach der Lokalisation (ICD-O)

ICD-O	Bezeichnung	w	%w
C54.0	Isthmus uteri	1	,2
C54.1	Endometrium	473	86,3
C54.2	Myometrium	6	1,1
C54.3	Fundus uteri	9	1,6
C54.8	Corpus uteri, mehrere Teilbereiche überlappend	15	2,7
C54.9	Corpus uteri	37	6,8
C55.9	Uterus o.n.A.	7	1,3
	Gesamt	548	100,0

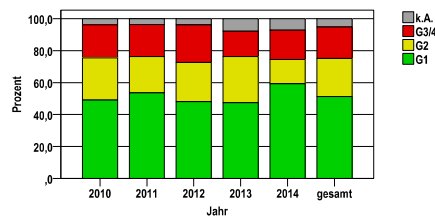
Histologische Häufigkeitsverteilung

Bezeichnung	M-Code	N	%	%gesamt
Endometrioides Adenokarzinom o.n.A.	8380/3	443	83,0%	80,8%
Seröses Zystadenokarzinom o.n.A.	8441/3	21	3,9%	3,8%
sonstige maligne Histologien		70	13,1%	12,8%
maligne Histologien gesamt		534		97,4%
nicht histologisch gesichert		14		2,6%

Histologisches Grading (nur histologisch gesicherte Fälle)

Jahr	G1	G2	G3/4	k.A.	gesamt
2010	52	28	22	4	106
2011	59	25	22	4	110
2012	51	26	25	4	106
2013	54	33	18	9	114
2014	58	15	18	7	98
gesamt	274	127	105	28	534
%	51	24	20	5	100

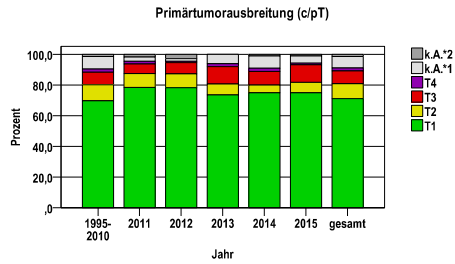
Histopathologisches Grading



Korpuskarzinom C54-55

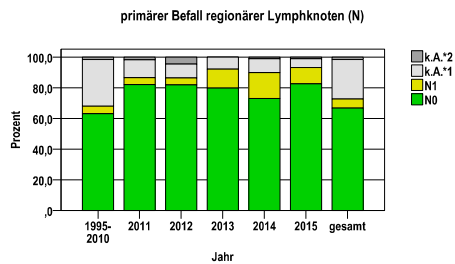
Primärtumorausbreitung (T)

Jahr	T1	T2	T3	T4	k.A.*1	k.A.*2	gesamt
1995-2010	1363	204	161	41	161	25	1955
2011	88	10	7	2	3	2	112
2012	87	10	8	1	2	3	111
2013	84	8	13	2	7	0	114
2014	75	5	9	2	8	1	100
2015	78	7	12	1	5	1	104
gesamt	1775	244	210	49	186	32	2496
%	71	10	8	2	7	1	100



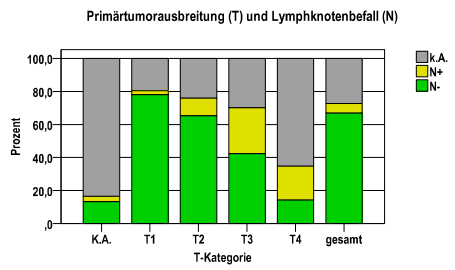
primärer Befall der regionären Lymphknoten (N)

Jahr	N0	N1	k.A.*1	k.A.*2	gesamt
1995-2010	1236	92	597	30	1955
2011	92	5	13	2	112
2012	91	5	10	5	111
2013	91	14	9	0	114
2014	73	17	9	1	100
2015	86	11	6	1	104
gesamt	1669	144	644	39	2496
%	67	6	26	2	100



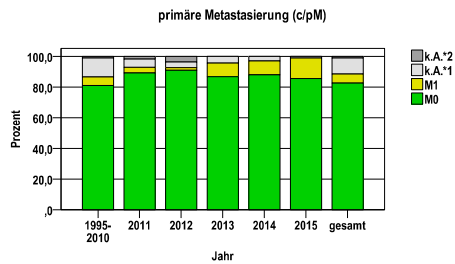
Primärtumorausbreitung (T) und Lymphknotenbefall (N)

T-Kategorie	N-	N+	k.A.	gesamt	N+ %
K.A.	29	7	182	218	3,2
T1	1385	43	347	1775	2,4
T2	159	26	59	244	10,7
T3	89	58	63	210	27,6
T4	7	10	32	49	20,4
gesamt	1669	144	683	2496	5,8
%	67	6	27	100	.



primäre Metastasierung (M)

Jahr	M0	M1	k.A.*1	k.A.*2	gesamt
1995-2010	1584	109	243	19	1955
2011	100	4	6	2	112
2012	101	2	4	4	111
2013	99	10	5	0	114
2014	88	9	3	0	100
2015	89	14	1	0	104
gesamt	2061	148	262	25	2496
%	83	6	10	1	100

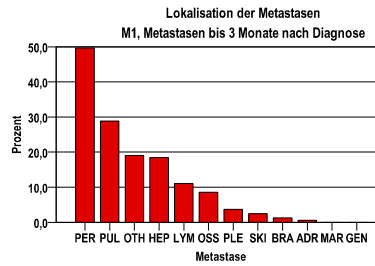


k.A.*1 = keine Angabe, Primärtumor jedoch histologisch gesichert
 k.A.*2 = keine Angabe, nur klinische Sicherung des Tumors

Korpuskarzinom C54-55

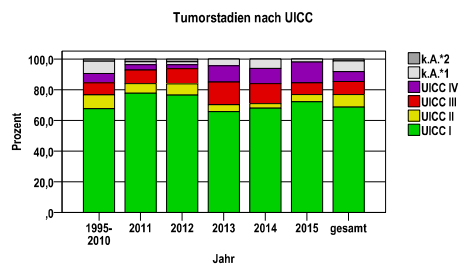
primäre Metastasen

Metastase	Anzahl	Prozent	Gesamt N
PER	81	49,7	163
PUL	47	28,8	.
OTH	31	19,0	.
HEP	30	18,4	.
LYM	18	11,0	.
OSS	14	8,6	.
PLE	6	3,7	.
SKI	4	2,5	.
BRA	2	1,2	.
ADR	1	,6	.
MAR	0	,0	.
GEN	0	,0	.



Tumorstadien nach UICC

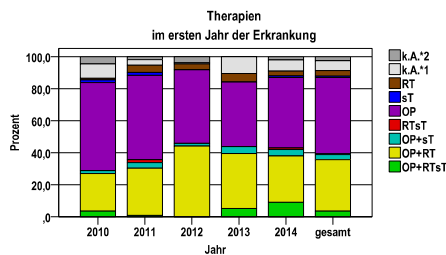
Jahr	UICC I	UICC II	UICC III	UICC IV	k.A.*1	k.A.*2	gesamt	UICC IV %
1995-2010	1324	175	155	118	156	27	1955	6,0
2011	87	7	10	4	2	2	112	3,6
2012	85	8	11	3	2	2	111	2,7
2013	75	5	17	12	5	0	114	10,5
2014	68	3	13	10	6	0	100	10,0
2015	75	5	8	14	2	0	104	13,5
gesamt	1714	203	214	161	173	31	2496	6,5
%	69	8	9	6	7	1	100	.



Korpuskarzinom C54-55

Therapien im ersten Jahr nach Diagnosenstellung*

Jahr	OP+RTsT	OP+RT	OP+sT	RTsT	OP	sT	RT	k.A.*1	k.A.*2	gesamt	OP %
2010	4	26	2	0	61	2	1	10	5	111	55,0
2011	1	33	4	2	59	2	5	4	2	112	52,7
2012	0	49	2	0	51	0	4	1	4	111	45,9
2013	6	39	5	0	46	0	6	12	0	114	40,4
2014	9	29	4	1	44	1	3	7	2	100	44,0
gesamt	20	176	17	3	261	5	19	34	13	548	47,6
%	4	32	3	1	48	1	3	6	2	100	.



sT = systemische Therapie

RT = Strahlentherapie

OP = Operation

k.A.*1 = keine tumorspezifische Therapie, jedoch histologisch gesichert

k.A.*2 = keine tumorspezifische Therapie, nur klinische Sicherung des Tumors

Diagnosejahre
2010 bis 2014

Operationen im ersten Jahr nach Diagnosenstellung*

OPS	Anzahl	%	OPS-Schlüssel Version 2015
5-683	264	55,7	Uterusexstirpation [Hysterektomie]
5-685	207	43,7	Radikale Uterusexstirpation
5-681	6	1,3	Exzision und Destruktion von erkranktem Gewebe des Uterus
5-687	2	,4	Exenteration [Eviszeration] des weiblichen kleinen Beckens
5-682	1	,2	Subtotale Uterusexstirpation
gesamt	474	.	

gesamt = Anzahl der operierten Fälle (entspricht der OP-Anzahl der vorhergehende Tabelle); Mehrfachnennungen bei den OPS-Nummern sind pro Fall möglich; Prozentzahl bezieht sich auf den Anteil an den operierten Gesamtfällen

Systemische Therapien im ersten Jahr nach Diagnosenstellung*

Beschreibung	Typ	Anzahl	%
Carboplatin, Paclitaxel	C	28	62,2
Cisplatin	C	5	11,1
Doxorubicin	C	4	8,9
Carboplatin	C	3	6,7
Cisplatin, Paclitaxel	C	3	6,7
Cisplatin, Ifosamid	C	3	6,7
Mitomycin	C	1	2,2
Paclitaxel	C	1	2,2
Cisplatin, Fluorouracil	C	1	2,2
Mitoxantron	C	1	2,2
Cisplatin, Doxorubicin	C	1	2,2
Docetaxel, Gemcitabin	C	1	2,2
Carboplatin, Epirubicin, Paclitaxel	C	1	2,2
Exemestan	H	2	4,4
Gestagene	H	1	2,2
gesamt Anzahl der Fälle		45	.

gesamt = Anzahl der therapierten Fälle; Mehrfachnennungen von Therapien sind pro Fall möglich; Prozentzahl bezieht sich auf den Anteil an den systemisch therapierten Gesamtfällen

Protokolltyp:

CM – Monochemoth.

CP – Polychemoth.

C – Chemotherapie o.n.A.

IC – Immun-/Chemoth.

H – Hormontherapie

I – Immuntherapie

IU – unspezif. Immunth.

IS – spezif. Immunth.

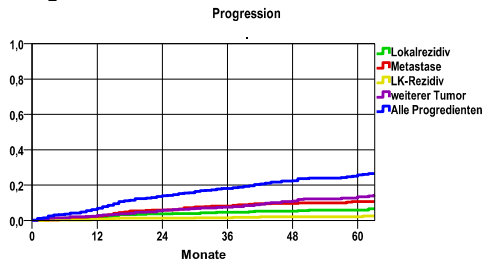
*Bei Eintritt eines Rezidivs werden weitere Therapien nicht ausgewiesen.

Systemische Therapien mit einem Anteil unter 1% werden nicht aufgeführt.

Korpuskarzinom C54-55

Diagnosejahre
2007 bis 2012

Progression

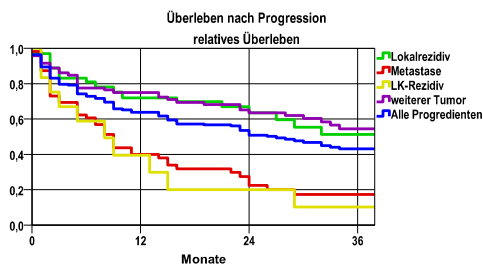


mediane ereignisfreie Zeit

Lokalrezidiv	>5,0 Jahre
Metastase	>5,0 Jahre
LK-Rezidiv	>5,0 Jahre
weiterer Tumor	>5,0 Jahre
Alle Progredienten	>5,0 Jahre

Progression setzt Vollremission voraus.

Überleben nach Progression



Ereignis	Monate	%	95%CI	N	zens. +† %	zens. %	E
Lokalrezidiv	12	2,1	,9- 3,3	603	12,4	7,0	12
	24	3,7	2,1- 5,3		24,2	15,3	20
	36	4,6	2,8- 6,5		36,0	24,2	24
	48	5,2	3,2- 7,2		45,6	30,2	26
	60	5,8	3,7- 8,0		57,0	39,0	28
Metastase	12	2,3	1,1- 3,6	603	11,9	7,0	13
	24	5,8	3,8- 7,8		22,2	15,3	31
	36	8,1	5,7-10,5		33,5	24,2	41
	48	9,7	7,0-12,4		42,1	30,7	47
	60	10,7	7,8-13,6		53,6	39,6	50
LK-Rezidiv	12	,7	,0- 1,4	603	12,8	7,0	4
	24	1,3	,3- 2,3		24,5	15,3	7
	36	1,5	,5- 2,6		36,7	24,0	8
	48	2,1	,8- 3,4		46,9	30,5	10
	60	2,1	. - .		59,0	40,0	10
weiterer Tumor	12	2,8	1,5- 4,2	603	12,8	7,0	16
	24	5,9	3,9- 7,9		24,2	14,9	31
	36	7,6	5,2- 9,9		35,7	23,9	38
	48	11,0	8,0-13,9		45,1	29,7	50
	60	13,4	10,0-16,8		55,2	38,3	57
Alle Progredienten	12	6,9	4,8- 9,0	603	11,3	7,0	39
	24	13,9	11,0-16,9		20,7	14,9	75
	36	18,0	14,7-21,4		30,7	23,7	93
	48	22,5	18,7-26,3		37,5	29,0	110
	60	25,7	21,6-29,8		46,6	37,0	120

N = Anzahl der Fälle mit Vollremission
E = Anzahl der Ereignisse

Ereignis	beob. Überl.	rel. Überl.	95%-KI ±	N	zens. %
Lokalrezidiv	46,1	51,3	18,7	34	26,5
Metastase	16,4	17,3	10,9	55	14,5
LK-Rezidiv	9,7	10,3	18,0	12	8,3
weiterer Tumor	51,7	54,5	12,6	71	21,1
Alle Progredienten	40,3	43,1	8,7	140	17,1

medianes Überleben nach Progression

Lokalrezidiv	>3,0 Jahre
Metastase	,7 Jahre
LK-Rezidiv	,7 Jahre
weiterer Tumor	>3,0 Jahre
Alle Progredienten	2,2 Jahre

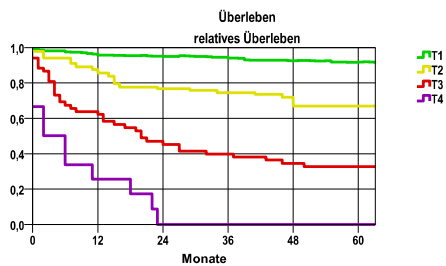
Korpuskarzinom C54-55

Diagnosejahre
2007 bis 2012

5-Jahres-Überleben nach Tumorgroße

T-Kategorie	beob. Überl.	rel. Überl.	95%-KI ±	N	zens. %
T1	82,2	91,7	3,6	460	19,6
T2	59,0	67,0	.	47	17,0
T3	29,4	32,8	12,5	51	2,0
T4	,0	,0	.	12	,0

nur Ersterkrankungen



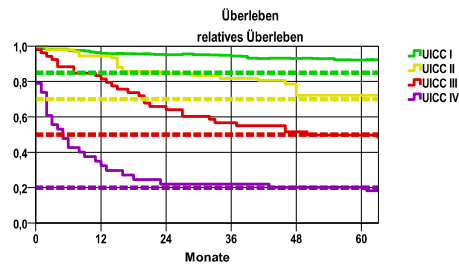
mediane Überlebenszeit

T1	>5,0 Jahre
T2	>5,0 Jahre
T3	1,6 Jahre
T4	,2 Jahre

5-Jahres-Überleben nach UICC-Tumorstadium

UICC-Stadium	beob. Überl.	rel. Überl.	95%-KI ±	N	zens. %
UICC I	82,5	92,1	3,6	446	20,0
UICC II	62,3	72,2	.	38	15,8
UICC III	44,8	49,8	14,0	49	8,2
UICC IV	18,4	20,3	.	38	,0

nur Ersterkrankungen



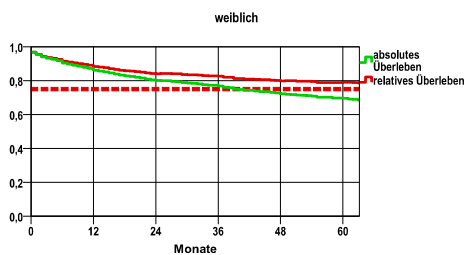
mediane Überlebenszeit

UICC I	>5,0 Jahre
UICC II	>5,0 Jahre
UICC III	4,1 Jahre
UICC IV	,4 Jahre

Überleben gesamt, weiblich

Jahr	beob. Überl.	rel. Überl.	95%-KI ±	N	zens. %
1	86,2	88,3	2,7	616	,0
2	80,2	84,1	3,1	.	,0
3	76,8	82,6	3,3	.	,0
4	72,2	79,7	3,5	.	5,0
5	69,5	79,0	3,7	.	16,2

nur Ersterkrankungen



mediane Überlebenszeit:

>5,0 Jahre

Vergleichswert - - - - , 5-Jahres-Überleben (%)

RKI, BRD 2011-2012, niedrigster Wert, weiblich 75,0

Vergleichswerte - - - - , 5-Jahres-Überleben (%)

- DocCheck, Stadium I, Region unbekannt, weiblich 85,0
- DocCheck, Stadium II, Region unbekannt, weiblich 70,0
- DocCheck, Stadium III, Region unbekannt, weiblich 50,0
- DocCheck, Stadium IV, Region unbekannt, weiblich 20,0

verwendete Sterbetafel:
Sachsen 1995-2011