

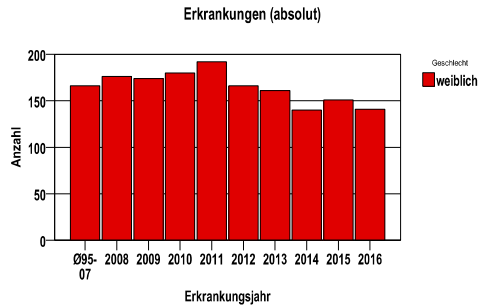
Korpuskarzinom C54-55

Durchschnittlich erfasste Erkrankungszahlen

Zeitraum	Geschlecht	N	rohe Rate	altersstandardisierte Rate (ESR)*	arithm. Alter Jahre	medianes Alter Jahre	Vergleich medianes Alter	Vergleichsquelle
2011 - 2015	weiblich	810	36,7	18,6	70,0	71,5	69,0	RKI, BRD 2011-2012

* europastandardisierte Rate

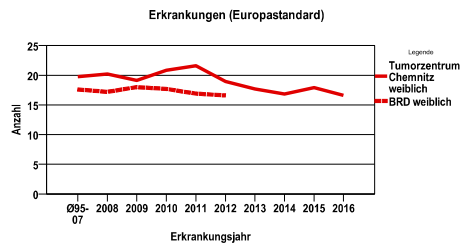
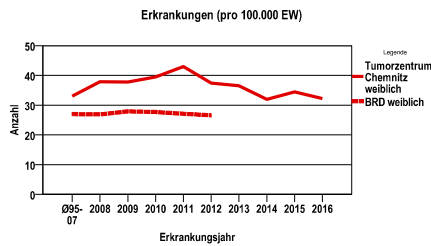
Anzahl Neuerkrankungen



Absolute Neuerkrankungszahlen und Neuerkrankungsraten je 100.000 Einwohner

Jahr	absolut weiblich	Rohe Rate weiblich	Stand. Rate weiblich
2016	141	32,2	16,6
2015	151	34,5	17,9
2014	140	32,0	16,8
2013	161	36,6	17,7
2012	166	37,4	18,9
2011	192	43,0	21,6
2010	180	39,5	20,9
2009	174	37,8	19,1
2008	176	37,9	20,2
Ø95-07	166	33,0	19,8

Stand. Rate = Europastandard



Vergleichswerte - - - -

RKI, BRD 2012, weiblich	26,6
RKI, Sachsen 2003-2004, weiblich	33,8

Vergleichswerte - - - -

RKI, BRD 2012, weiblich	16,6
RKI, Sachsen 2003-2004, weiblich	20,0

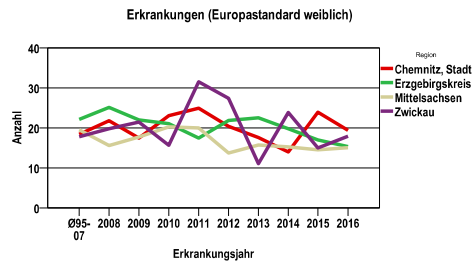
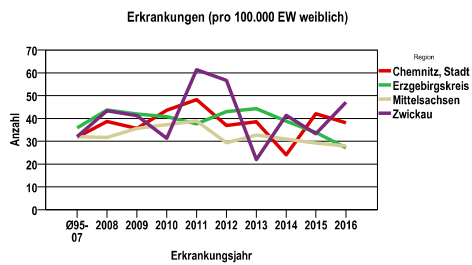
Korpuskarzinom C54-55

Zahl der Neuerkrankungen nach Stadt-/Landkreisen

Tumorzentrum Chemnitz	absolut weiblich
	2016	2015	2014	2013	2012
Chemnitz, Stadt	48	53	30	48	46
Erzgebirgskreis (anteilig 66,5%)	32	40	46	53	52
Mittelsachsen	44	46	49	52	47
Zwickau (anteilig 21,7%)	17	12	15	8	21

Neuerkrankungsrate nach Stadt-/Landkreisen (n/100.000 Einwohner), altersstandardisiert (ESR)

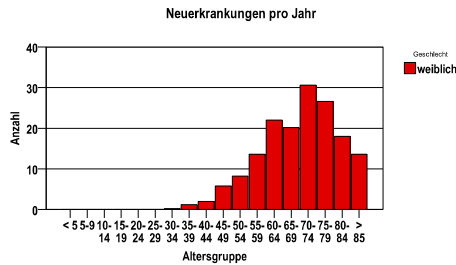
Region	Stand. Rate weiblich
	2016	2015	2014	2013	2012
Chemnitz, Stadt	19,4	23,9	14,0	17,5	20,4
Erzgebirgskreis	15,3	16,9	19,8	22,5	21,8
Mittelsachsen	15,1	14,5	15,3	15,7	13,7
Zwickau	17,9	14,9	23,8	11,0	27,3



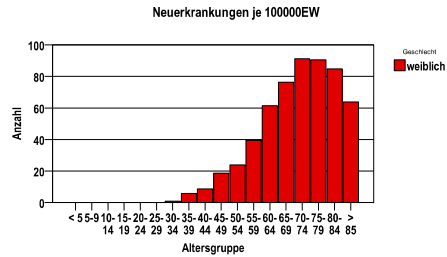
Korpuskarzinom C54-55

Diagnosejahre
2011 bis 2015

Neuerkrankungen/Jahr nach Altersgruppen



Neuerkrankungen/100.000 EW nach Altersgruppen



Häufigkeit der Tumorerkrankungen nach der Lokalisation (ICD-O)

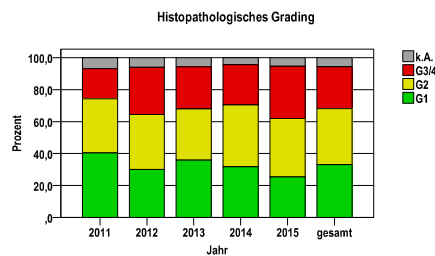
ICD-O	Bezeichnung	w	%w
C54.0	Isthmus uteri	3	,4
C54.1	Endometrium	466	57,5
C54.2	Myometrium	23	2,8
C54.3	Fundus uteri	79	9,8
C54.8	Corpus uteri, mehrere Teilbereiche überlappend	81	10,0
C54.9	Corpus uteri	152	18,8
C55.9	Uterus o.n.A.	6	,7
	Gesamt	810	100,0

Histologische Häufigkeitsverteilung

Bezeichnung	M-Code	N	%	%gesamt
Endometrioides Adenokarzinom o.n.A.	8380/3	567	70,4%	70,0%
Gemischtzelliges Adenokarzinom	8323/3	61	7,6%	7,5%
Seröses Zystadenokarzinom o.n.A.	8441/3	34	4,2%	4,2%
Adenokarzinom mit Plattenepithelmetaplasie	8570/3	31	3,9%	3,8%
sonstige maligne Histologien		112	13,9%	13,8%
maligne Histologien gesamt		805		99,4%
nicht histologisch gesichert		5		0,6%

Histologisches Grading (nur histologisch gesicherte Fälle)

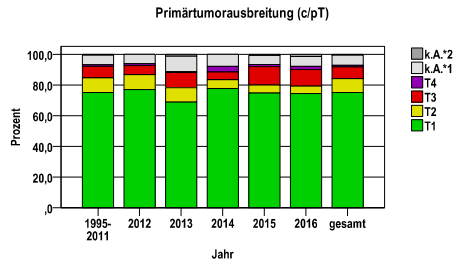
Jahr	G1	G2	G3/4	k.A.	gesamt
2011	77	65	36	13	191
2012	50	57	49	10	166
2013	57	51	42	9	159
2014	44	54	35	6	139
2015	38	55	49	8	150
gesamt	266	282	211	46	805
%	33	35	26	6	100



Korpuskarzinom C54-55

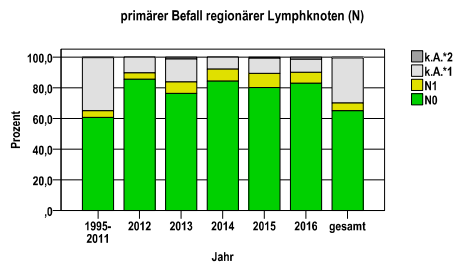
Primärtumorausbreitung (T)

Jahr	T1	T2	T3	T4	k.A.*1	k.A.*2	gesamt
1995-2011	2169	275	212	30	183	13	2882
2012	128	16	10	2	10	0	166
2013	111	15	16	1	16	2	161
2014	109	8	7	5	11	0	140
2015	113	8	18	2	9	1	151
2016	105	7	15	3	9	2	141
gesamt	2735	329	278	43	238	18	3641
%	75	9	8	1	7	0	100



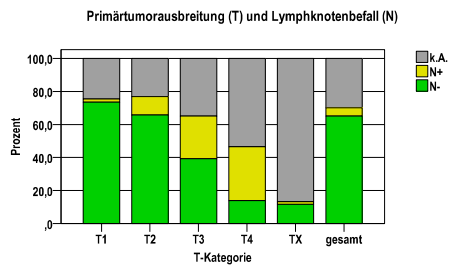
primärer Befall der regionären Lymphknoten (N)

Jahr	N0	N1	k.A.*1	k.A.*2	gesamt
1995-2011	1750	125	995	12	2882
2012	142	7	17	0	166
2013	123	12	24	2	161
2014	118	11	11	0	140
2015	121	14	15	1	151
2016	117	10	12	2	141
gesamt	2371	179	1074	17	3641
%	65	5	29	0	100



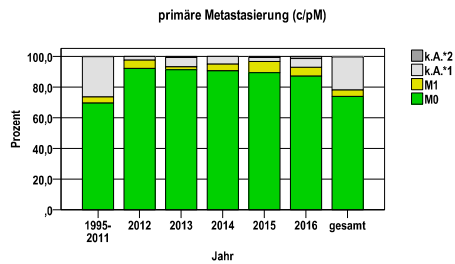
Primärtumorausbreitung (T) und Lymphknotenbefall (N)

T-Kategorie	N-	N+	k.A.	gesamt	N+ %
T1	2010	52	673	2735	1,9
T2	216	37	76	329	11,2
T3	109	72	97	278	25,9
T4	6	14	23	43	32,6
TX	30	4	222	256	1,6
gesamt	2371	179	1091	3641	4,9
%	65	5	30	100	.



primäre Metastasierung (M)

Jahr	M0	M1	k.A.*1	k.A.*2	gesamt
1995-2011	2003	118	754	7	2882
2012	153	9	4	0	166
2013	147	3	10	1	161
2014	127	6	7	0	140
2015	135	11	4	1	151
2016	123	8	8	2	141
gesamt	2688	155	787	11	3641
%	74	4	22	0	100

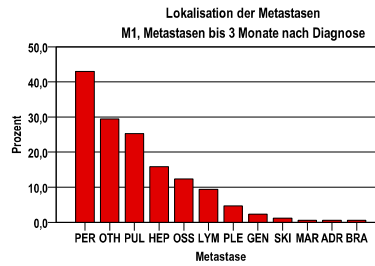


k.A.*1 = keine Angabe, Primärtumor jedoch histologisch gesichert
 k.A.*2 = keine Angabe, nur klinische Sicherung des Tumors

Korpuskarzinom C54-55

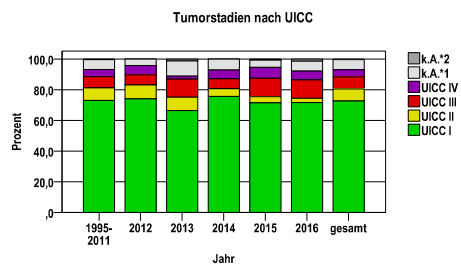
primäre Metastasen

Metastase	Anzahl	Prozent	Gesamt N
PER	73	42,9	170
OTH	50	29,4	.
PUL	43	25,3	.
HEP	27	15,9	.
OSS	21	12,4	.
LYM	16	9,4	.
PLE	8	4,7	.
GEN	4	2,4	.
SKI	2	1,2	.
MAR	1	,6	.
ADR	1	,6	.
BRA	1	,6	.



Tumorstadien nach UICC

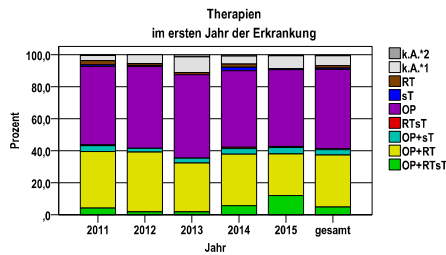
Jahr	UICC I	UICC II	UICC III	UICC IV	k.A.*1	k.A.*2	gesamt	UICC IV %
1995-2011	2104	238	210	133	187	10	2882	4,6
2012	123	15	11	10	7	0	166	6,0
2013	107	14	19	3	16	2	161	1,9
2014	106	7	9	8	10	0	140	5,7
2015	108	6	18	11	7	1	151	7,3
2016	101	4	17	8	9	2	141	5,7
gesamt	2649	284	284	173	236	15	3641	4,8
%	73	8	8	5	6	0	100	.



Korpuskarzinom C54-55

Therapien im ersten Jahr nach Diagnosenstellung*

Jahr	OP+RTsT	OP+RT	OP+sT	RTsT	OP	sT	RT	k.A.*1	k.A.*2	gesamt	OP %
2011	8	68	7	1	94	2	5	6	1	192	49,0
2012	3	62	4	0	85	1	2	9	0	166	51,2
2013	3	49	5	0	84	0	2	16	2	161	52,2
2014	8	45	5	1	67	3	3	7	1	140	47,9
2015	18	39	6	1	72	1	0	12	1	150	48,0
gesamt	40	263	27	3	402	7	12	50	5	809	49,7
%	5	33	3	0	50	1	1	6	1	100	.



sT = systemische Therapie
RT = Strahlentherapie
OP = Operation

k.A.*1 = keine tumorspezifische Therapie, jedoch histologisch gesichert
k.A.*2 = keine tumorspezifische Therapie, nur klinische Sicherung des Tumors

Diagnosejahre
2011 bis 2015

Operationen im ersten Jahr nach Diagnosenstellung*

OPS	Anzahl	%	OPS-Schlüssel Version 2015
5-683	443	60,5	Uterusexstirpation [Hysterektomie]
5-685	285	38,9	Radikale Uterusexstirpation
5-681	6	,8	Exzision und Destruktion von erkranktem Gewebe des Uterus
5-687	4	,5	Exenteration [Eviszeration] des weiblichen kleinen Beckens
5-682	1	,1	Subtotale Uterusexstirpation
gesamt	732	.	

gesamt = Anzahl der operierten Fälle (entspricht der OP-Anzahl der vorhergehende Tabelle); Mehrfachnennungen bei den OPS-Nummern sind pro Fall möglich; Prozentzahl bezieht sich auf den Anteil an den operierten Gesamtfällen

Systemische Therapien im ersten Jahr nach Diagnosenstellung*

Beschreibung	Typ	Anzahl	%
Carboplatin, Paclitaxel	C	54	70,1
Carboplatin, Docetaxel	C	4	5,2
Medikament o. n. A.	C	4	5,2
Carboplatin	C	3	3,9
Paclitaxel	C	3	3,9
Cisplatin	C	2	2,6
Docetaxel, Gemcitabin	C	2	2,6
Capecitabin	C	1	1,3
Doxorubicin	C	1	1,3
Cisplatin, Paclitaxel	C	1	1,3
Doxorubicin, Ifosfamid	C	1	1,3
Cisplatin, Etoposid	C	1	1,3
Cisplatin, Ifosfamid	C	1	1,3
Cisplatin, Doxorubicin	C	1	1,3
Ifosfamid, Paclitaxel	C	1	1,3
Tamoxifen Citrat	H	2	2,6
Gestagene	H	1	1,3
Bevacizumab	I	7	9,1
Catumaxomab	I	1	1,3
Denosumab	I	1	1,3
gesamt Anzahl der Fälle		77	.

Protokolltyp:
CM – Monotherapie.
CP – Polychemo.
C – Chemotherapie o.n.A.
IC – Immun-/Chemoth.
H – Hormontherapie
I – Immuntherapie
IU – unspezif. Immunth.
IS – spezif. Immunth.

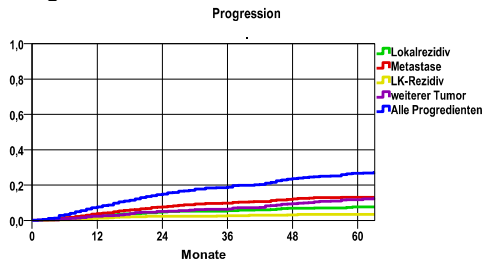
gesamt = Anzahl der therapierten Fälle; Mehrfachnennungen von Therapien sind pro Fall möglich; Prozentzahl bezieht sich auf den Anteil an den systemisch therapierten Gesamtfällen

*Bei Eintritt eines Rezidivs werden weitere Therapien nicht ausgewiesen.
Systemische Therapien mit einem Anteil unter 1% werden nicht aufgeführt.

Korpuskarzinom C54-55

Diagnosejahre
2007 bis 2012

Progression



mediane ereignisfreie Zeit

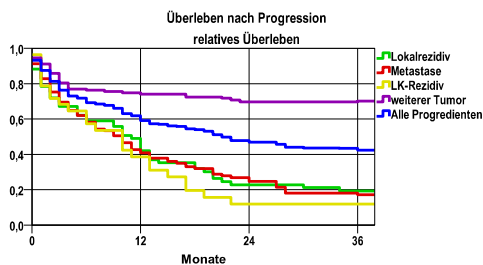
Lokalrezidiv	>5,0 Jahre
Metastase	>5,0 Jahre
LK-Rezidiv	>5,0 Jahre
weiterer Tumor	>5,0 Jahre
Alle Progredienten	>5,0 Jahre

Progression setzt Vollremission voraus.

Ereignis	Monate	%	95%CI	N	zens. +† %	zens. %	E
Lokalrezidiv	12	2,6	1,5- 3,6	913	5,9	1,3	23
	24	4,8	3,4- 6,2				
	36	5,5	3,9- 7,0				
	48	6,9	5,1- 8,7				
	60	7,6	5,6- 9,6				
Metastase	12	3,8	2,6- 5,1	913	5,5	1,3	34
	24	7,6	5,8- 9,4				
	36	9,8	7,7-11,8				
	48	12,1	9,8-14,5				
	60	13,2	10,7-15,6				
LK-Rezidiv	12	1,3	,5- 2,0	913	6,7	1,3	11
	24	2,3	1,3- 3,4				
	36	2,6	1,6- 3,7				
	48	3,2	1,9- 4,4				
	60	3,4	2,1- 4,7				
weiterer Tumor	12	2,4	1,4- 3,4	913	6,5	1,3	21
	24	5,1	3,6- 6,6				
	36	6,5	4,8- 8,2				
	48	9,5	7,4-11,7				
	60	11,8	9,3-14,4				
Alle Progredienten	12	7,7	5,9- 9,4	913	4,7	1,3	68
	24	14,8	12,5-17,2				
	36	18,8	16,2-21,5				
	48	23,7	20,6-26,7				
	60	26,6	23,3-29,9				

N = Anzahl der Fälle mit Vollremission
E = Anzahl der Ereignisse

Überleben nach Progression



Ereignis	beob. Überl.	rel. Überl.	95%-KI ±	N	zens. %
Lokalrezidiv	17,8	19,3	10,0	60	5,0
Metastase	16,2	17,2	7,3	104	3,8
LK-Rezidiv	11,3	11,9	.	28	3,6
weiterer Tumor	65,3	70,1	9,3	111	26,1
Alle Progredienten	39,4	42,3	6,6	237	13,9

medianes Überleben nach Progression

Lokalrezidiv	,9 Jahre
Metastase	,8 Jahre
LK-Rezidiv	,7 Jahre
weiterer Tumor	>3,0 Jahre
Alle Progredienten	1,7 Jahre

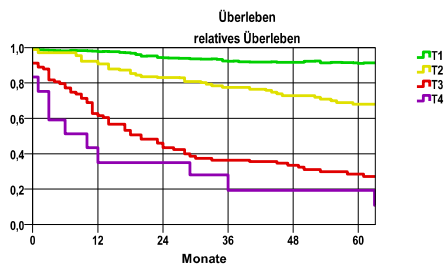
Korpuskarzinom C54-55

Diagnosejahre
2007 bis 2012

5-Jahres-Überleben nach Tumorgroße

T-Kategorie	beob. Überl.	rel. Überl.	95%-KI ±	N	zens. %
T1	81,3	91,1	2,9	692	9,1
T2	57,9	68,1	10,1	93	6,5
T3	24,8	28,5	9,5	80	3,8
T4	16,7	19,3	.	12	,0

nur Ersterkrankungen



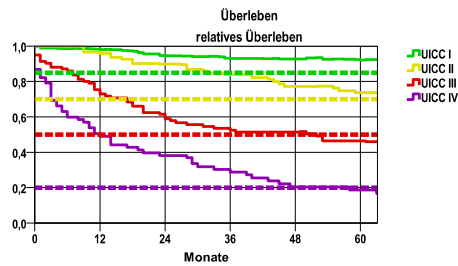
mediane Überlebenszeit

T1	>5,0 Jahre
T2	>5,0 Jahre
T3	1,5 Jahre
T4	,6 Jahre

5-Jahres-Überleben nach UICC-Tumorstadium

UICC-Stadium	beob. Überl.	rel. Überl.	95%-KI ±	N	zens. %
UICC I	82,1	92,1	2,9	669	9,1
UICC II	62,3	73,7	11,2	72	8,3
UICC III	41,3	46,5	10,8	80	3,8
UICC IV	16,0	18,8	9,3	61	3,3

nur Ersterkrankungen



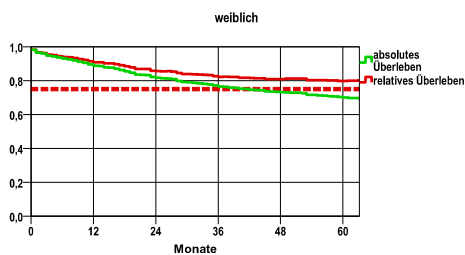
mediane Überlebenszeit

UICC I	>5,0 Jahre
UICC II	>5,0 Jahre
UICC III	4,2 Jahre
UICC IV	,9 Jahre

Überleben gesamt, weiblich

Jahr	beob. Überl.	rel. Überl.	95%-KI ±	N	zens. %
1	88,9	90,9	2,0	925	,0
2	81,7	85,6	2,5	.	,0
3	76,5	82,2	2,7	.	,0
4	73,2	80,9	2,9	.	,0
5	70,1	79,8	3,0	.	8,0

nur Ersterkrankungen



mediane Überlebenszeit:

>5,0 Jahre

Vergleichswert - - - - , 5-Jahres-Überleben (%)

RKI, BRD 2011-2012, niedrigster Wert, weiblich 75,0

Vergleichswerte - - - - , 5-Jahres-Überleben (%)

- DocCheck, Stadium I, Region unbekannt, weiblich 85,0
- DocCheck, Stadium II, Region unbekannt, weiblich 70,0
- DocCheck, Stadium III, Region unbekannt, weiblich 50,0
- DocCheck, Stadium IV, Region unbekannt, weiblich 20,0

verwendete Sterbetafel:
Sachsen 1995-2011