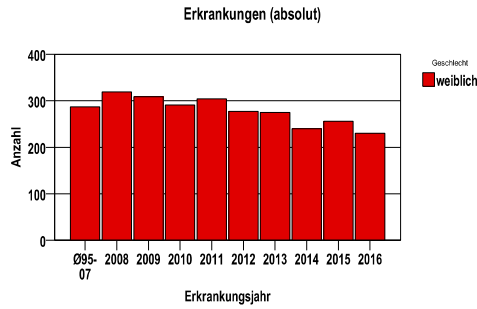


Durchschnittlich erfasste Erkrankungszahlen

Zeitraum	Geschlecht	N	rohe Rate	altersstandardisierte Rate (ESR)*	arithm. Alter Jahre	medianes Alter Jahre	Vergleich medianes Alter	Vergleichsquelle
2011 - 2015	weiblich	1352	35,8	17,9	69,9	71,4	69,0	RKI, BRD 2011-2012

\* europastandardisierte Rate

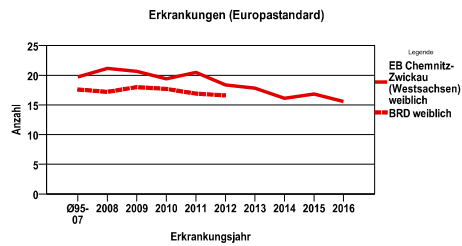
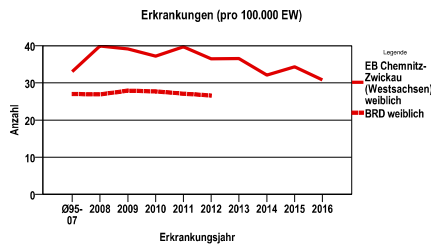
Anzahl Neuerkrankungen



Absolute Neuerkrankungszahlen und Neuerkrankungsraten je 100.000 Einwohner

Jahr	absolut weiblich	Rohe Rate weiblich	Stand. Rate weiblich
2016	230	30,8	15,6
2015	256	34,3	16,8
2014	240	32,1	16,1
2013	275	36,5	17,8
2012	277	36,5	18,4
2011	304	39,7	20,5
2010	291	37,2	19,4
2009	309	39,1	20,6
2008	319	39,9	21,2
Ø95-07	287	33,0	19,7

Stand. Rate = Europastandard



Vergleichswerte - - - -

RKI, BRD 2012, weiblich	26,6
RKI, Sachsen 2003-2004, weiblich	33,8

Vergleichswerte - - - -

RKI, BRD 2012, weiblich	16,6
RKI, Sachsen 2003-2004, weiblich	20,0

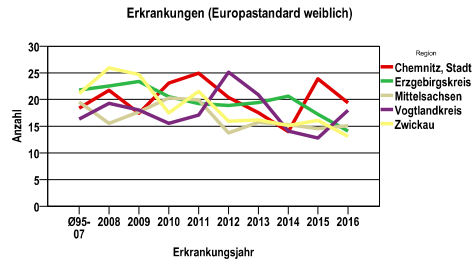
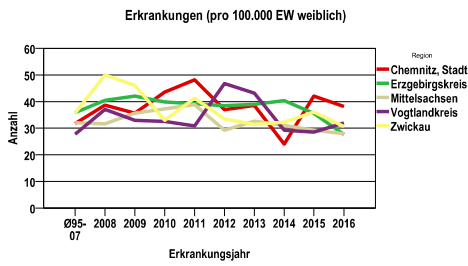
**Korpuskarzinom C54-55**

**Zahl der Neuerkrankungen nach Stadt-/Landkreisen**

EB Chemnitz-Zwickau (West Sachsen)	absolut weiblich	.	.	.	.
	2016	2015	2014	2013	2012
Chemnitz, Stadt	48	53	30	48	46
Erzgebirgskreis	49	63	72	70	70
Mittelsachsen	44	46	49	52	47
Vogtlandkreis	38	34	35	52	57
Zwickau	51	60	54	53	57

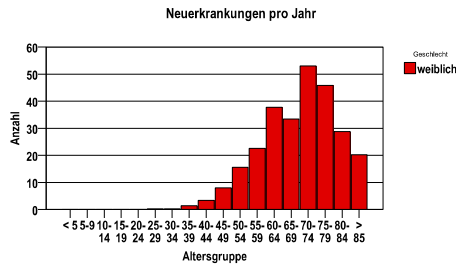
**Neuerkrankungsrate nach Stadt-/Landkreisen (n/100.000 Einwohner), altersstandardisiert (ESR)**

Region	Stand. Rate weiblich	.	.	.	.
	2016	2015	2014	2013	2012
Chemnitz, Stadt	19,4	23,9	14,0	17,5	20,4
Erzgebirgskreis	14,1	17,2	20,6	19,4	18,9
Mittelsachsen	15,1	14,5	15,3	15,7	13,7
Vogtlandkreis	18,0	12,8	14,0	20,9	25,1
Zwickau	13,1	16,1	15,2	16,2	15,9

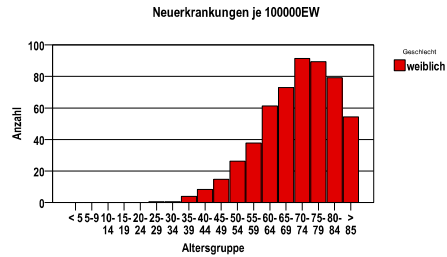


<b>Diagnosejahre</b> 2011 bis 2015
---------------------------------------

**Neuerkrankungen/Jahr nach Altersgruppen**



**Neuerkrankungen/100.000 EW nach Altersgruppen**



**Häufigkeit der Tumorerkrankungen nach der Lokalisation (ICD-O)**

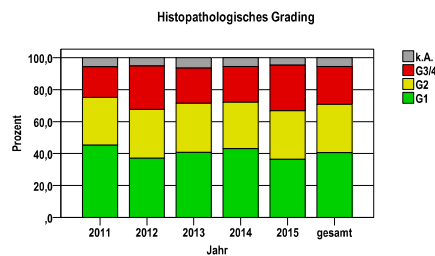
ICD-O	Bezeichnung	w	%w
C54.0	Isthmus uteri	5	,4
C54.1	Endometrium	934	69,1
C54.2	Myometrium	29	2,1
C54.3	Fundus uteri	86	6,4
C54.8	Corpus uteri, mehrere Teilbereiche überlappend	93	6,9
C54.9	Corpus uteri	189	14,0
C55.9	Uterus o.n.A.	16	1,2
	<b>Gesamt</b>	<b>1352</b>	<b>100,0</b>

**Histologische Häufigkeitsverteilung**

Bezeichnung	M-Code	N	%	%gesamt
Endometrioides Adenokarzinom o.n.A.	8380/3	996	74,6%	73,7%
Gemischtzelliges Adenokarzinom o.n.A.	8323/3	63	4,7%	4,7%
Seröses Zystadenokarzinom o.n.A.	8441/3	60	4,5%	4,4%
sonstige maligne Histologien		217	16,2%	16,1%
maligne Histologien gesamt		1336		98,8%
nicht histologisch gesichert		16		1,2%

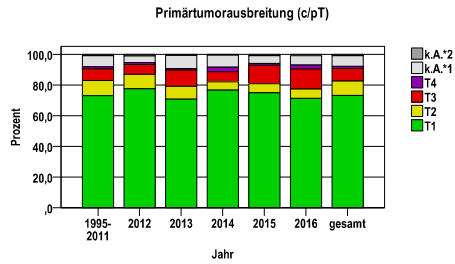
**Histologisches Grading (nur histologisch gesicherte Fälle)**

Jahr	G1	G2	G3/4	k.A.	gesamt
2011	136	90	58	17	301
2012	101	83	74	14	272
2013	111	84	60	18	273
2014	102	69	53	13	237
2015	92	77	72	12	253
gesamt	542	403	317	74	1336
%	41	30	24	6	100



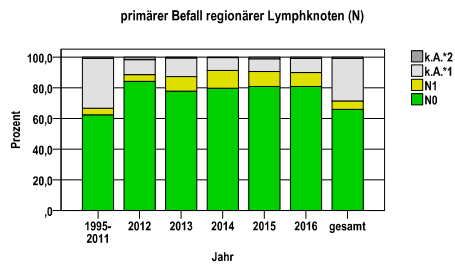
**Primärtumorausbreitung (T)**

Jahr	T1	T2	T3	T4	k.A.*1	k.A.*2	gesamt
1995-2011	3620	489	380	73	350	40	4952
2012	215	26	18	3	12	3	277
2013	195	23	29	3	23	2	275
2014	184	13	16	7	19	1	240
2015	192	15	31	3	13	2	256
2016	164	14	30	6	14	2	230
gesamt	4570	580	504	95	431	50	6230
%	73	9	8	2	7	1	100



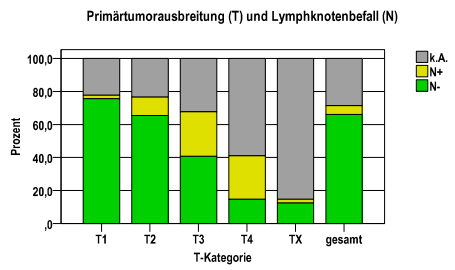
**primärer Befall der regionären Lymphknoten (N)**

Jahr	N0	N1	k.A.*1	k.A.*2	gesamt
1995-2011	3080	222	1606	44	4952
2012	233	12	27	5	277
2013	214	26	33	2	275
2014	191	28	20	1	240
2015	207	25	21	3	256
2016	186	21	21	2	230
gesamt	4111	334	1728	57	6230
%	66	5	28	1	100



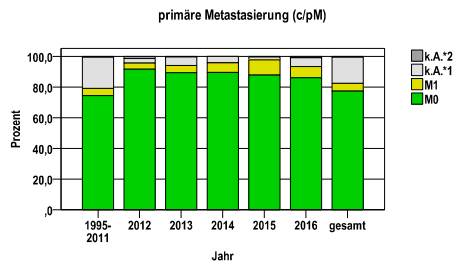
**Primärtumorausbreitung (T) und Lymphknotenbefall (N)**

T-Kategorie	N-	N+	k.A.	gesamt	N+ %
T1	3453	97	1020	4570	2,1
T2	379	65	136	580	11,2
T3	205	136	163	504	27,0
T4	14	25	56	95	26,3
TX	60	11	410	481	2,3
gesamt	4111	334	1785	6230	5,4
%	66	5	29	100	.



**primäre Metastasierung (M)**

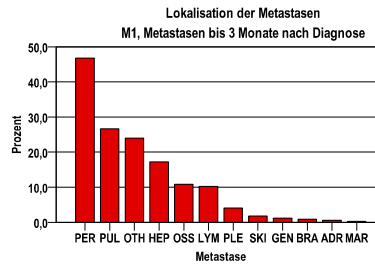
Jahr	M0	M1	k.A.*1	k.A.*2	gesamt
1995-2011	3688	231	1005	28	4952
2012	254	11	8	4	277
2013	246	13	15	1	275
2014	215	15	10	0	240
2015	225	25	5	1	256
2016	198	17	13	2	230
gesamt	4826	312	1056	36	6230
%	77	5	17	1	100



k.A.\*1 = keine Angabe, Primärtumor jedoch histologisch gesichert  
k.A.\*2 = keine Angabe, nur klinische Sicherung des Tumors

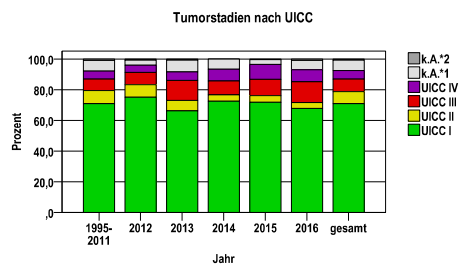
primäre Metastasen

Metastase	Anzahl	Prozent	Gesamt N
PER	160	46,8	342
PUL	91	26,6	.
OTH	82	24,0	.
HEP	59	17,3	.
OSS	37	10,8	.
LYM	35	10,2	.
PLE	14	4,1	.
SKI	6	1,8	.
GEN	4	1,2	.
BRA	3	,9	.
ADR	2	,6	.
MAR	1	,3	.



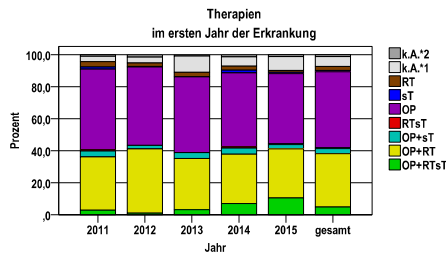
Tumorstadien nach UICC

Jahr	UICC I	UICC II	UICC III	UICC IV	k.A.*1	k.A.*2	gesamt	UICC IV %
1995-2011	3514	420	375	255	349	39	4952	5,1
2012	208	23	22	13	9	2	277	4,7
2013	182	19	36	15	21	2	275	5,5
2014	174	10	22	18	16	0	240	7,5
2015	184	11	27	25	8	1	256	9,8
2016	156	9	31	18	14	2	230	7,8
gesamt	4418	492	513	344	417	46	6230	5,5
%	71	8	8	6	7	1	100	.



**Therapien im ersten Jahr nach Diagnosenstellung\***

Jahr	OP+RTsT	OP+RT	OP+sT	RTsT	OP	sT	RT	k.A.*1	k.A.*2	gesamt	OP %
2011	9	101	11	3	153	4	10	10	3	304	50,3
2012	3	111	6	0	136	1	6	10	4	277	49,1
2013	9	88	10	0	130	0	8	28	2	275	47,3
2014	17	74	9	2	111	4	6	14	3	240	46,3
2015	27	78	7	1	112	2	3	22	3	255	43,9
gesamt	65	452	43	6	642	11	33	84	15	1351	47,5
%	5	33	3	0	48	1	2	6	1	100	.



sT = systemische Therapie  
 RT = Strahlentherapie  
 OP = Operation

k.A.\*1 = keine tumorspezifische Therapie, jedoch histologisch gesichert  
 k.A.\*2 = keine tumorspezifische Therapie, nur klinische Sicherung des Tumors

Diagnosejahre
2011 bis 2015

**Operationen im ersten Jahr nach Diagnosenstellung\***

OPS	Anzahl	%	OPS-Schlüssel Version 2015
5-683	732	60,9	Uterusexstirpation [Hysterektomie]
5-685	463	38,5	Radikale Uterusexstirpation
5-681	10	,8	Exzision und Destruktion von erkranktem Gewebe des Uterus
5-687	6	,5	Exenteration [Eviszeration] des weiblichen kleinen Beckens
5-682	2	,2	Subtotale Uterusexstirpation
gesamt	1202	.	

gesamt = Anzahl der operierten Fälle (entspricht der OP-Anzahl der vorhergehende Tabelle); Mehrfachnennungen bei den OPS-Nummern sind pro Fall möglich; Prozentzahl bezieht sich auf den Anteil an den operierten Gesamtfällen

**Systemische Therapien im ersten Jahr nach Diagnosenstellung\***

Beschreibung	Typ	Anzahl	%
Carboplatin, Paclitaxel	C	86	68,8
Cisplatin	C	11	8,8
Carboplatin	C	5	4,0
Doxorubicin	C	4	3,2
Cisplatin, Paclitaxel	C	4	3,2
Carboplatin, Docetaxel	C	4	3,2
Cisplatin, Ifosfamid	C	4	3,2
Medikament o. n. A.	C	4	3,2
Paclitaxel	C	3	2,4
Docetaxel, Gemcitabin	C	3	2,4
Gestagene	H	3	2,4
Tamoxifencitrat	H	2	1,6
Bevacizumab	I	7	5,6
gesamt Anzahl der Fälle		125	.

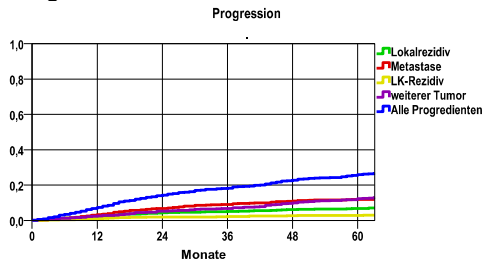
**Protokolltyp:**  
 CM – Monochemoth.  
 CP – Polychemoth.  
 C – Chemotherapie o.n.A.  
 IC – Immun-/Chemoth.  
 H – Hormontherapie  
 I – Immuntherapie  
 IU – unspezif. Immunth.  
 IS – spezif. Immunth.

gesamt = Anzahl der therapierten Fälle; Mehrfachnennungen von Therapien sind pro Fall möglich; Prozentzahl bezieht sich auf den Anteil an den systemisch therapierten Gesamtfällen

\*Bei Eintritt eines Rezidivs werden weitere Therapien nicht ausgewiesen.  
 Systemische Therapien mit einem Anteil unter 1% werden nicht aufgeführt.

Diagnosejahre
2007 bis 2012

### Progression

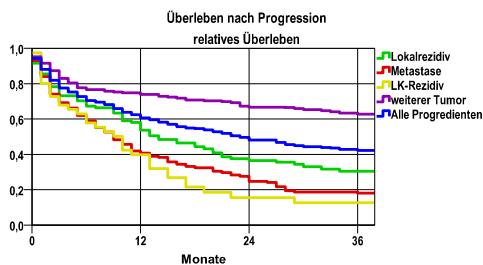


#### mediane ereignisfreie Zeit

Lokalrezidiv	>5,0 Jahre
Metastase	>5,0 Jahre
LK-Rezidiv	>5,0 Jahre
weiterer Tumor	>5,0 Jahre
Alle Progredienten	>5,0 Jahre

Progression setzt Vollremission voraus.

### Überleben nach Progression



Ereignis	Monate	%	95%CI	N	zens. +† %	zens. %	E
Lokalrezidiv	12	2,4	1,6- 3,2	1516	7,1	2,2	35
	24	4,3	3,3- 5,4		18,1	8,8	61
	36	5,1	3,9- 6,2		29,2	16,5	70
	48	6,1	4,8- 7,4		42,0	26,3	80
	60	6,8	5,3- 8,2		56,7	38,1	85
Metastase	12	3,2	2,3- 4,1	1516	6,7	2,2	47
	24	6,8	5,5- 8,1		16,6	8,8	96
	36	9,0	7,4-10,5		26,8	16,6	122
	48	10,9	9,2-12,7		38,7	26,5	142
	60	11,9	10,1-13,8		52,7	38,1	150
LK-Rezidiv	12	1,0	,5- 1,6	1516	7,7	2,2	15
	24	1,9	1,2- 2,6		19,1	8,8	27
	36	2,2	1,4- 3,0		30,7	16,6	30
	48	2,7	1,8- 3,6		43,8	26,6	35
	60	2,8	1,9- 3,7		59,0	38,6	36
weiterer Tumor	12	2,5	1,7- 3,3	1516	7,6	2,2	37
	24	5,3	4,1- 6,5		18,7	8,6	74
	36	6,8	5,4- 8,2		29,9	16,2	91
	48	9,9	8,1-11,6		42,3	25,6	120
	60	12,3	10,3-14,3		55,9	36,5	138
Alle Progredienten	12	7,3	6,0- 8,6	1516	5,9	2,2	107
	24	14,3	12,5-16,1		14,4	8,6	203
	36	18,2	16,2-20,3		23,4	16,0	251
	48	22,8	20,5-25,1		33,6	25,0	298
	60	25,9	23,3-28,4		45,8	35,6	323

N = Anzahl der Fälle mit Vollremission  
E = Anzahl der Ereignisse

Ereignis	beob. Überl.	rel. Überl.	95%-KI ±	N	zens. %
Lokalrezidiv	27,7	30,4	9,4	95	9,5
Metastase	17,0	18,1	6,1	161	6,2
LK-Rezidiv	11,9	12,6	10,6	40	5,0
weiterer Tumor	58,8	62,7	7,6	188	23,9
Alle Progredienten	39,4	42,3	5,2	385	14,0

#### medianes Überleben nach Progression

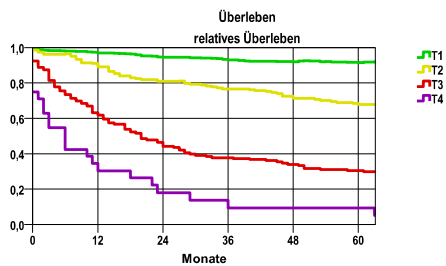
Lokalrezidiv	1,1 Jahre
Metastase	,7 Jahre
LK-Rezidiv	,8 Jahre
weiterer Tumor	>3,0 Jahre
Alle Progredienten	1,9 Jahre

Diagnosejahre
2007 bis 2012

**5-Jahres-Überleben nach Tumorgroße**

T-Kategorie	beob. Überl.	rel. Überl.	95%-KI ±	N	zens. %
T1	81,8	91,5	2,2	1152	9,6
T2	57,6	67,8	8,2	140	6,4
T3	26,6	30,5	7,6	131	2,3
T4	8,3	9,4	.	24	,0

nur Ersterkrankungen



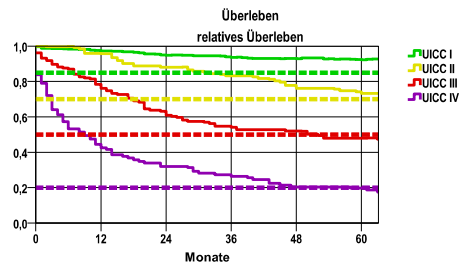
**mediane Überlebenszeit**

T1 >5,0 Jahre  
 T2 >5,0 Jahre  
 T3 1,6 Jahre  
 T4 ,3 Jahre

**5-Jahres-Überleben nach UICC-Tumorstadium**

UICC-Stadium	beob. Überl.	rel. Überl.	95%-KI ±	N	zens. %
UICC I	82,4	92,3	2,2	1115	9,7
UICC II	61,5	73,3	9,2	110	8,2
UICC III	42,6	47,9	8,5	129	3,1
UICC IV	17,0	19,8	7,4	99	2,0

nur Ersterkrankungen



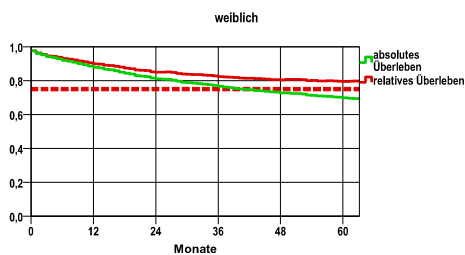
**mediane Überlebenszeit**

UICC I >5,0 Jahre  
 UICC II >5,0 Jahre  
 UICC III 4,2 Jahre  
 UICC IV ,7 Jahre

**Überleben gesamt, weiblich**

Jahr	beob. Überl.	rel. Überl.	95%-KI ±	N	zens. %
1	87,8	89,8	1,6	1541	,0
2	81,1	85,0	2,0	.	,0
3	76,6	82,4	2,1	.	,0
4	72,8	80,4	2,2	.	,0
5	69,9	79,5	2,3	.	8,2

nur Ersterkrankungen



**mediane Überlebenszeit:**

>5,0 Jahre

**Vergleichswert - - - - , 5-Jahres-Überleben (%)**

RKI, BRD 2011-2012, niedrigster Wert, weiblich 75,0

**Vergleichswerte - - - - , 5-Jahres-Überleben (%)**

DocCheck, Stadium I, Region unbekannt, weiblich 85,0  
 DocCheck, Stadium II, Region unbekannt, weiblich 70,0  
 DocCheck, Stadium III, Region unbekannt, weiblich 50,0  
 DocCheck, Stadium IV, Region unbekannt, weiblich 20,0

verwendete Sterbetafel:
Sachsen 1995-2011