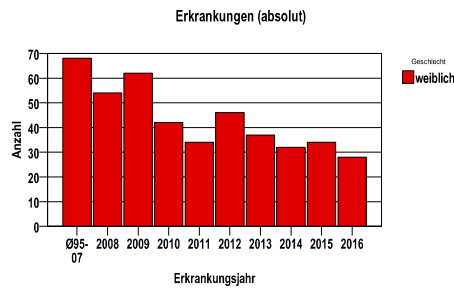


Durchschnittlich erfasste Erkrankungszahlen

Zeitraum	Geschlecht	N	rohe Rate	altersstandardisierte Rate (ESR)*	arithm. Alter Jahre	medianes Alter Jahre	Vergleich medianes Alter	Vergleichsquelle
2011 - 2015	weiblich	183	11,7	8,8	59,4	60,3	53,5	RKI, BRD 2011-2012

* europastandardisierte Rate

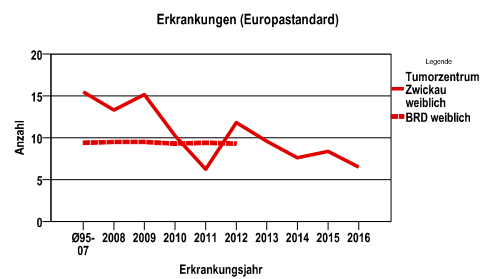
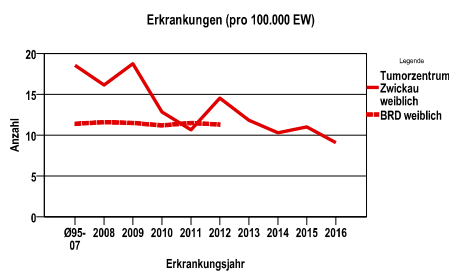
Anzahl Neuerkrankungen



Absolute Neuerkrankungen und Neuerkrankungsraten je 100.000 Einwohner

Jahr	absolut weiblich	Rohe Rate weiblich	Stand. Rate weiblich
2016	28	9,1	6,5
2015	34	11,0	8,4
2014	32	10,3	7,6
2013	37	11,8	9,6
2012	46	14,5	11,8
2011	34	10,6	6,2
2010	42	12,9	10,2
2009	62	18,8	15,2
2008	54	16,1	13,3
Ø95-07	68	18,5	15,5

Stand. Rate = Europastandard



Vergleichswerte - - - -

RKI, BRD 2012, weiblich	11,3
GKR, Sachsen 2009-20012, weiblich	13,1

Vergleichswerte - - - -

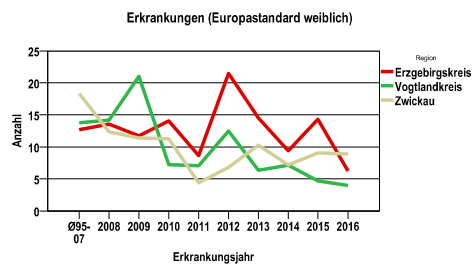
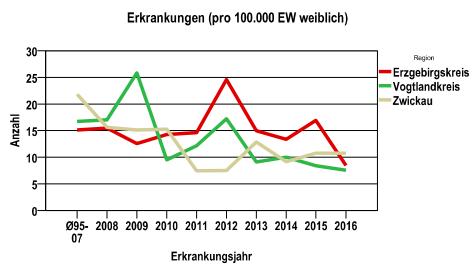
RKI, BRD 2012, weiblich	9,3
GKR, Sachsen 2009-20012, weiblich	11,8

Zahl der Neuerkrankungen nach Stadt-/Landkreisen

Tumorzentrum Zwickau	absolut weiblich
	2016	2015	2014	2013	2012
Erzgebirgskreis (anteilig 33,5%)	5	10	8	9	15
Vogtlandkreis	9	10	12	11	21
Zwickau (anteilig 78,3%)	14	14	12	17	10

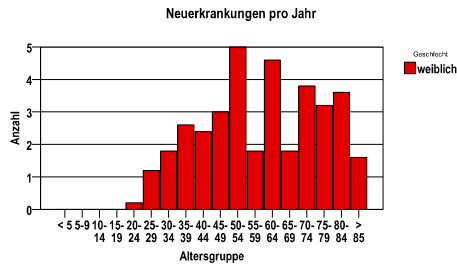
Neuerkrankungsrate nach Stadt-/Landkreisen (n/100.000 Einwohner), altersstandardisiert (ESR)

Region	Stand. Rate weiblich
	2016	2015	2014	2013	2012
Erzgebirgskreis	6,2	14,3	9,4	14,5	21,5
Vogtlandkreis	4,0	4,7	7,1	6,4	12,5
Zwickau	8,9	9,0	7,2	10,3	6,8

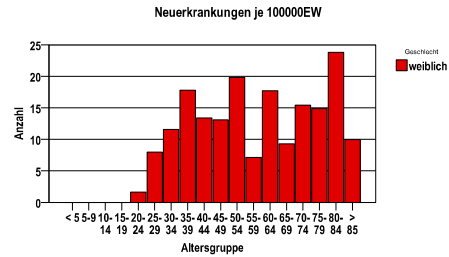


Diagnosejahre 2011 bis 2015

Neuerkrankungen/Jahr nach Altersgruppen



Neuerkrankungen/100.000 EW nach Altersgruppen



Häufigkeit der Tumorerkrankungen nach der Lokalisation (ICD-O)

ICD-O	Bezeichnung	ges.	%ges.
C53.0	Endozervix	41	22,4
C53.1	Ektozervix	40	21,9
C53.8	Cervix uteri, mehrere Teilbereiche überlappend	56	30,6
C53.9	Cervix uteri	46	25,1
	Gesamt	183	.

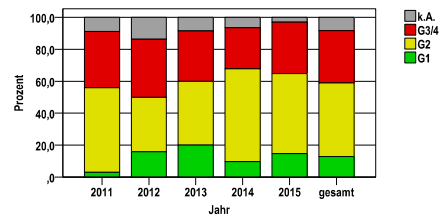
Histologische Häufigkeitsverteilung

Bezeichnung	M-Code	N	%	%gesamt
Plattenepithelkarzinom o.n.A.	8070/3	84	47,2%	45,9%
Verhornendes Plattenepithelkarzinom o.n.A.	8071/3	35	19,7%	19,1%
Adenokarzinom o.n.A.	8140/3	22	12,4%	12,0%
Großzelliges nichtverhornendes Plattenepithelkarzinom o.n.A.	8072/3	13	7,3%	7,1%
sonstige maligne Histologien		24	13,5%	13,1%
maligne Histologien gesamt		178		97,3%
nicht histologisch gesichert		5		2,7%

Histologisches Grading (nur histologisch gesicherte Fälle)

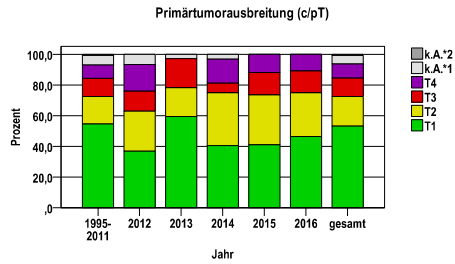
Jahr	G1	G2	G3/4	k.A.	gesamt
2011	1	18	12	3	34
2012	7	15	16	6	44
2013	7	14	11	3	35
2014	3	18	8	2	31
2015	5	17	11	1	34
gesamt	23	82	58	15	178
%	13	46	33	8	100

Histopathologisches Grading



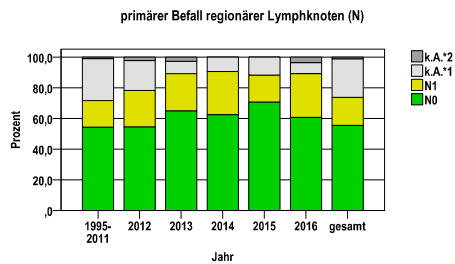
Primärtumorausbreitung (T)

Jahr	T1	T2	T3	T4	k.A.*1	k.A.*2	gesamt
1995-2011	590	192	128	94	66	8	1078
2012	17	12	6	8	3	0	46
2013	22	7	7	0	1	0	37
2014	13	11	2	5	1	0	32
2015	14	11	5	4	0	0	34
2016	13	8	4	3	0	0	28
gesamt	669	241	152	114	71	8	1255
%	53	19	12	9	6	1	100



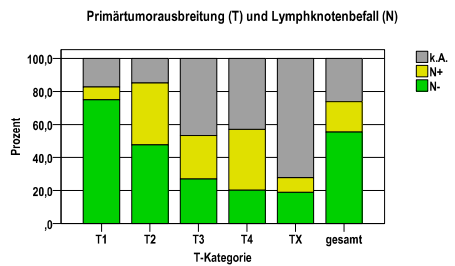
primärer Befall der regionären Lymphknoten (N)

Jahr	N0	N1	k.A.*1	k.A.*2	gesamt
1995-2011	585	188	293	12	1078
2012	25	11	9	1	46
2013	24	9	3	1	37
2014	20	9	3	0	32
2015	24	6	4	0	34
2016	17	8	2	1	28
gesamt	695	231	314	15	1255
%	55	18	25	1	100



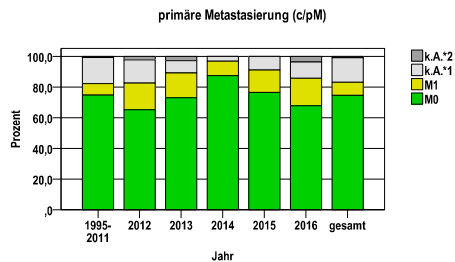
Tumorgröße (T) und Lymphknotenbefall (N)

T-Kategorie	N-	N+	k.A.	gesamt	N+ %
T1	501	52	116	669	7,8
T2	115	90	36	241	37,3
T3	41	40	71	152	26,3
T4	23	42	49	114	36,8
TX	15	7	57	79	8,9
gesamt	695	231	329	1255	18,4
%	55	18	26	100	.



primäre Metastasierung (M)

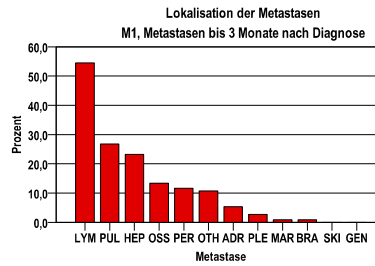
Jahr	M0	M1	k.A.*1	k.A.*2	gesamt
1995-2011	807	80	184	7	1078
2012	30	8	7	1	46
2013	27	6	3	1	37
2014	28	3	1	0	32
2015	26	5	3	0	34
2016	19	5	3	1	28
gesamt	937	107	201	10	1255
%	75	9	16	1	100



k.A.*1 = keine Angabe, Primärtumor jedoch histologisch gesichert
k.A.*2 = keine Angabe, nur klinische Sicherung des Tumors

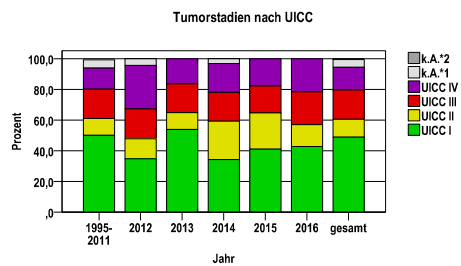
primäre Metastasen

Metastase	Anzahl	Prozent	Gesamt N
LYM	61	54,5	112
PUL	30	26,8	.
HEP	26	23,2	.
OSS	15	13,4	.
PER	13	11,6	.
OTH	12	10,7	.
ADR	6	5,4	.
PLE	3	2,7	.
MAR	1	,9	.
BRA	1	,9	.
SKI	0	,0	.
GEN	0	,0	.



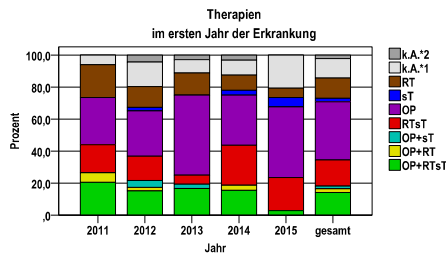
Tumorstadien nach UICC

Jahr	UICC I	UICC II	UICC III	UICC IV	k.A.*1	k.A.*2	gesamt	UICC IV %
1995-2011	540	118	206	148	59	7	1078	13,7
2012	16	6	9	13	2	0	46	28,3
2013	20	4	7	6	0	0	37	16,2
2014	11	8	6	6	1	0	32	18,8
2015	14	8	6	6	0	0	34	17,6
2016	12	4	6	6	0	0	28	21,4
gesamt	613	148	240	185	62	7	1255	14,7
%	49	12	19	15	5	1	100	.



Therapien im ersten Jahr nach Diagnosenstellung*

Jahr	OP+RTsT	OP+RT	OP+sT	RTsT	OP	sT	RT	k.A.*1	k.A.*2	gesamt	OP %
2011	7	2	0	6	10	0	7	2	0	34	29,4
2012	7	1	2	7	13	1	6	7	2	46	28,3
2013	6	0	1	2	18	0	5	3	1	36	50,0
2014	5	1	0	8	10	1	3	3	1	32	31,3
2015	1	0	0	7	15	2	2	7	0	34	44,1
gesamt	26	4	3	30	66	4	23	22	4	182	36,3
%	14	2	2	16	36	2	13	12	2	100	.



sT = systemische Therapie
RT = Strahlentherapie
OP = Operation

k.A.*1 = keine tumorspezifische Therapie, jedoch histologisch gesichert
k.A.*2 = keine tumorspezifische Therapie, nur klinische Sicherung des Tumors

Diagnosejahre
2011 bis 2015

Operationen im ersten Jahr nach Diagnosenstellung*

OPS	Anzahl	%	OPS-Schlüssel Version 2015
5-685	55	55,6	Radikale Uterusexstirpation
5-671	48	48,5	Konisation der Cervix uteri
5-683	34	34,3	Uterusexstirpation [Hysterektomie]
5-672	2	2,0	Andere Exzision und Destruktion von erkranktem Gewebe der Cervix uteri
5-686	1	1,0	Radikale Zervixstumpfexstirpation
gesamt	99	.	

gesamt = Anzahl der operierten Fälle (entspricht der OP-Anzahl der vorhergehende Tabelle); Mehrfachnennungen bei den OPS-Nummern sind pro Fall möglich; Prozentzahl bezieht sich auf den Anteil an den operierten Gesamtfällen

Systemische Therapien im ersten Jahr nach Diagnosenstellung*

Beschreibung	Typ	Anzahl	%
Cisplatin	C	22	34,9
Cisplatin, Fluorouracil	C	18	28,6
Mitomycin	C	8	12,7
Carboplatin, Paclitaxel	C	5	7,9
Cisplatin, Paclitaxel	C	5	7,9
Cisplatin, Gemcitabin	C	3	4,8
Fluorouracil, Mitomycin	C	2	3,2
Vinorelbin	C	1	1,6
Docetaxel	C	1	1,6
Paclitaxel	C	1	1,6
Cisplatin, Etoposid	C	1	1,6
Fluorouracil, Gemcitabin	C	1	1,6
Bevacizumab	I	2	3,2
gesamt Anzahl der Fälle		63	.

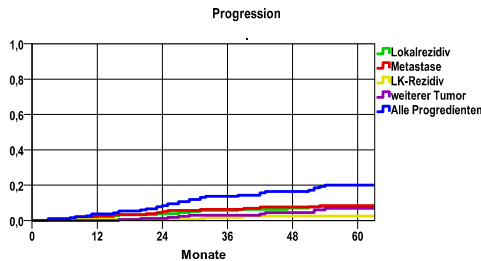
Protokolltyp:
CM – Monochemoth.
CP – Polychemoth.
C – Chemotherapie o.n.A.
IC – Immun-/Chemoth.
H – Hormontherapie
I – Immuntherapie
IU – unspezif. Immunth.
IS – spezif. Immunth.

gesamt = Anzahl der therapierten Fälle; Mehrfachnennungen von Therapien sind pro Fall möglich; Prozentzahl bezieht sich auf den Anteil an den systemisch therapierten Gesamtfällen

*Bei Eintritt eines Rezidivs werden weitere Therapien nicht ausgewiesen.
Systemische Therapien mit einem Anteil unter 1% werden nicht aufgeführt.

Diagnosejahre
2007 bis 2012

Progression



mediane ereignisfreie Zeit

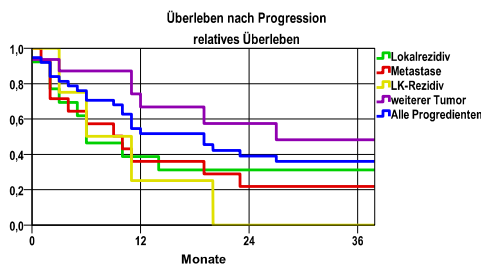
Lokalrezidiv >5,0 Jahre
Metastase >5,0 Jahre
LK-Rezidiv >5,0 Jahre
weiterer Tumor >5,0 Jahre
Alle Progredienten >5,0 Jahre

Progression setzt Vollremission voraus.

Ereignis	Monate	%	95%CI	N	zens. +† %	zens. %	E
Lokalrezidiv	12	2,2	,1- 4,3	190	4,2	2,1	4
	24	3,9	1,1- 6,7		10,5	6,8	7
	36	5,7	2,3- 9,1		19,5	13,7	10
	48	7,1	3,2-11,0		27,4	20,0	12
	60	7,8	3,7-12,0		41,1	32,6	13
Metastase	12	2,8	,4- 5,1	190	5,3	2,1	5
	24	5,1	1,8- 8,3		11,1	6,8	9
	36	6,3	2,7- 9,9		20,0	13,7	11
	48	7,6	3,6-11,7		26,8	20,0	13
	60	8,4	4,2-12,7		40,5	32,6	14
LK-Rezidiv	12	,5	-,5- 1,6	190	4,7	2,1	1
	24	,5	-, -		12,1	6,8	1
	36	1,8	-,2- 3,9		22,6	13,7	3
	48	2,5	-,1- 5,0		30,0	20,0	4
	60	2,5	-, -		43,2	32,6	4
weiterer Tumor	12	,0	-, -	190	5,3	2,1	0
	24	1,2	-,4- 2,8		12,6	6,8	2
	36	3,0	-,4- 5,6		22,6	13,7	5
	48	4,4	1,2- 7,6		31,1	20,0	7
	60	6,8	2,7-11,0		42,6	31,1	10
Alle Progredienten	12	3,8	1,0- 6,6	190	4,2	2,1	7
	24	8,4	4,3-12,4		10,0	6,8	15
	36	13,7	8,6-18,8		16,8	13,7	24
	48	16,4	10,8-22,0		23,7	20,0	28
	60	20,1	13,9-26,3		34,7	31,1	33

N = Anzahl der Fälle mit Vollremission
E = Anzahl der Ereignisse

Überleben nach Progression



Ereignis	beob. Überl.	rel. Überl.	95%-KI ±	N	zens. %
Lokalrezidiv	30,8	31,2	.	13	,0
Metastase	21,4	21,8	.	14	,0
LK-Rezidiv	,0	,0	.	4	,0
weiterer Tumor	47,4	48,2	28,1	16	31,3
Alle Progredienten	35,3	36,0	16,1	38	13,2

medianes Überleben nach Progression

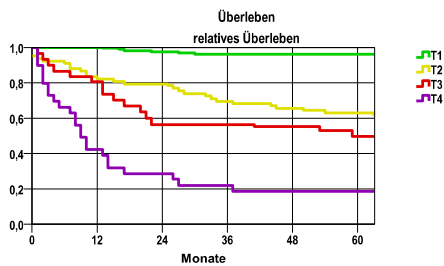
Lokalrezidiv ,5 Jahre
Metastase ,8 Jahre
LK-Rezidiv ,5 Jahre
weiterer Tumor 2,2 Jahre
Alle Progredienten 1,3 Jahre

Diagnosejahre
2007 bis 2012

5-Jahres-Überleben nach Tumorgroße

T-Kategorie	beob. Überl.	rel. Überl.	95%-KI ±	N	zens. %
T1	95,0	96,2	.	119	10,9
T2	58,7	63,0	12,2	63	11,1
T3	42,9	49,7	18,3	28	,0
T4	17,2	18,7	.	29	3,4

nur Ersterkrankungen



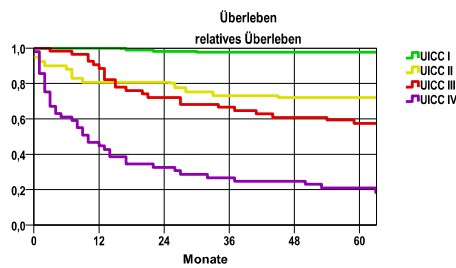
mediane Überlebenszeit

T1 >5,0 Jahre
T2 >5,0 Jahre
T3 4,9 Jahre
T4 ,7 Jahre

5-Jahres-Überleben nach UICC-Tumorstadium

UICC-Stadium	beob. Überl.	rel. Überl.	95%-KI ±	N	zens. %
UICC I	96,4	97,7	.	111	11,7
UICC II	66,7	72,1	.	39	10,3
UICC III	53,1	57,4	14,3	47	4,3
UICC IV	18,8	20,9	11,0	48	4,2

nur Ersterkrankungen



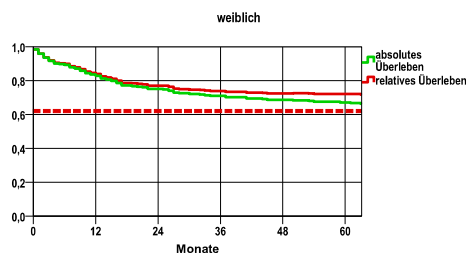
mediane Überlebenszeit

UICC I >5,0 Jahre
UICC II >5,0 Jahre
UICC III >5,0 Jahre
UICC IV ,8 Jahre

Überleben gesamt

Jahr	beob. Überl.	rel. Überl.	95%-KI ±	N	zens. %
1	82,8	83,9	4,6	262	,0
2	75,2	77,1	5,2	.	,0
3	71,0	73,8	5,5	.	,0
4	68,7	72,5	5,6	.	,0
5	67,1	72,2	5,7	.	8,4

nur Ersterkrankungen



mediane Überlebenszeit

>5,0 Jahre

Vergleichswert - - - , 5-Jahres-Überleben (%)

RKI, BRD 2011-2012, niedrigster Wert, weiblich 62,0

verwendete Sterbetafel:
Sachsen 1995-2011