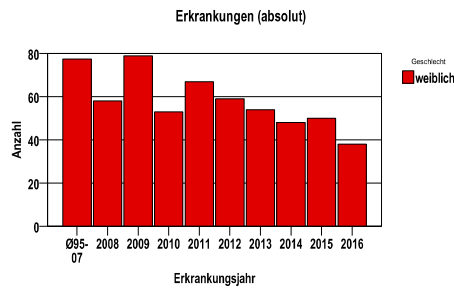


**Durchschnittlich erfasste Erkrankungszahlen**

Zeitraum	Geschlecht	N	rohe Rate	altersstandardisierte Rate (ESR)*	arithm. Alter Jahre	medianes Alter Jahre	Vergleich medianes Alter	Vergleichsquelle
2011 - 2015	weiblich	278	12,6	10,0	57,9	57,1	53,5	RKI, BRD 2011-2012

\* europastandardisierte Rate

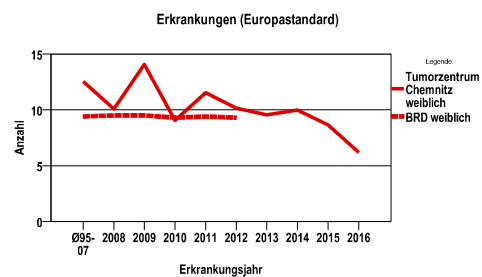
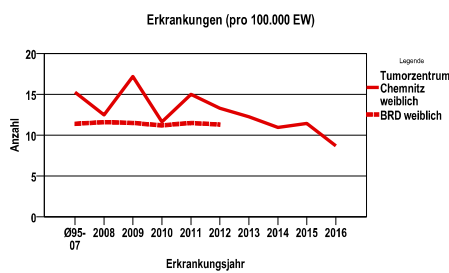
**Anzahl Neuerkrankungen**



**Absolute Neuerkrankungen und Neuerkrankungsraten je 100.000 Einwohner**

Jahr	absolut weiblich	Rohe Rate weiblich	Stand. Rate weiblich
2016	38	8,7	6,2
2015	50	11,4	8,6
2014	48	11,0	10,0
2013	54	12,3	9,5
2012	59	13,3	10,1
2011	67	15,0	11,5
2010	53	11,6	9,0
2009	79	17,2	14,1
2008	58	12,5	10,1
Ø95-07	77	15,3	12,5

Stand. Rate = Europastandard



**Vergleichswerte - - - -**

RKI, BRD 2012, weiblich 11,3  
GKR, Sachsen 2009-20012, weiblich 13,1

**Vergleichswerte - - - -**

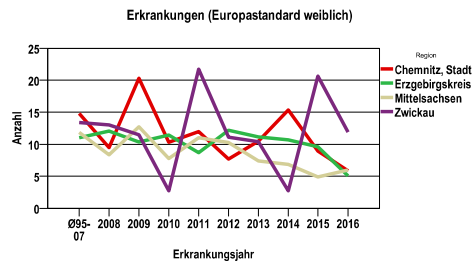
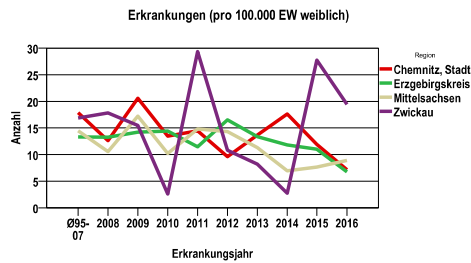
RKI, BRD 2012, weiblich 9,3  
GKR, Sachsen 2009-20012, weiblich 11,8

**Zahl der Neuerkrankungen nach Stadt-/Landkreisen**

Tumorzentrum Chemnitz	absolut weiblich	.	.	.	.
	2016	2015	2014	2013	2012
Chemnitz, Stadt	9	15	22	17	12
Erzgebirgskreis (anteilig 66,5%)	8	13	14	16	20
Mittelsachsen	14	12	11	18	23
Zwickau (anteilig 21,7%)	7	10	1	3	4

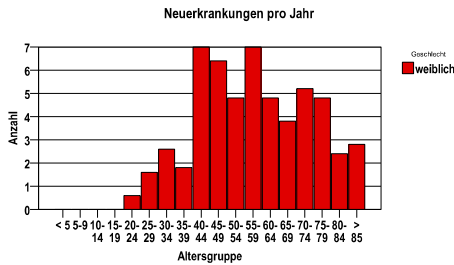
**Neuerkrankungsrate nach Stadt-/Landkreisen (n/100.000 Einwohner), altersstandardisiert (ESR)**

Region	Stand. Rate weiblich	.	.	.	.
	2016	2015	2014	2013	2012
Chemnitz, Stadt	5,9	9,0	15,4	10,5	7,7
Erzgebirgskreis	5,1	9,6	10,7	11,1	12,2
Mittelsachsen	6,0	4,9	6,9	7,4	10,3
Zwickau	11,9	20,7	2,7	10,4	11,1

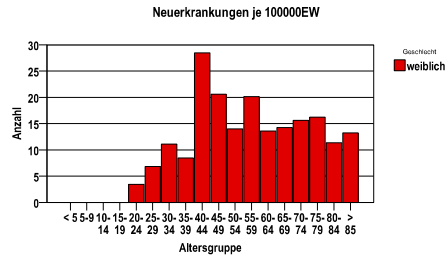


<b>Diagnosejahre</b> 2011 bis 2015
---------------------------------------

**Neuerkrankungen/Jahr nach Altersgruppen**



**Neuerkrankungen/100.000 EW nach Altersgruppen**



**Häufigkeit der Tumorerkrankungen nach der Lokalisation (ICD-O)**

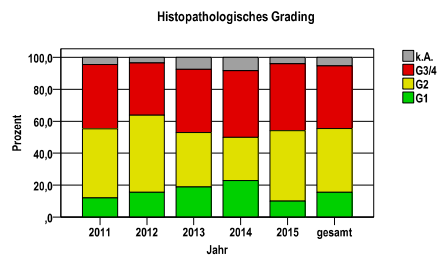
ICD-O	Bezeichnung	ges.	%ges.
C53.0	Endozervix	54	19,4
C53.1	Ektozervix	69	24,8
C53.8	Cervix uteri, mehrere Teilbereiche überlappend	78	28,1
C53.9	Cervix uteri	77	27,7
	<b>Gesamt</b>	<b>278</b>	<b>.</b>

**Histologische Häufigkeitsverteilung**

Bezeichnung	M-Code	N	%	%gesamt
Plattenepithelkarzinom o.n.A.	8070/3	147	53,3%	52,9%
Großzelliges nichtverhornendes Plattenepithelkarzinom o.n.A.	8072/3	33	12,0%	11,9%
Adenokarzinom o.n.A.	8140/3	26	9,4%	9,4%
Verhornendes Plattenepithelkarzinom o.n.A.	8071/3	17	6,2%	6,1%
sonstige maligne Histologien		53	19,2%	19,1%
maligne Histologien gesamt		276		99,3%
nicht histologisch gesichert		2		0,7%

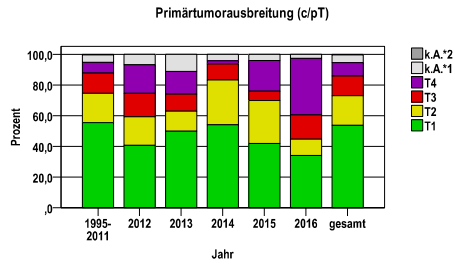
**Histologisches Grading (nur histologisch gesicherte Fälle)**

Jahr	G1	G2	G3/4	k.A.	gesamt
2011	8	29	27	3	67
2012	9	28	19	2	58
2013	10	18	21	4	53
2014	11	13	20	4	48
2015	5	22	21	2	50
gesamt	43	110	108	15	276
%	16	40	39	5	100



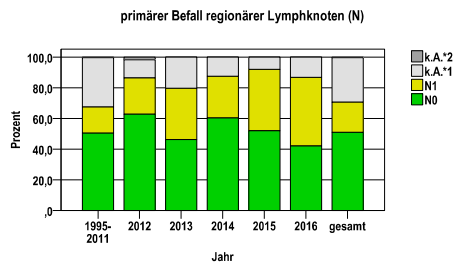
**Primärtumorausbreitung (T)**

Jahr	T1	T2	T3	T4	k.A.*1	k.A.*2	gesamt
1995-2011	702	242	167	87	62	4	1264
2012	24	11	9	11	4	0	59
2013	27	7	6	8	6	0	54
2014	26	14	5	1	2	0	48
2015	21	14	3	10	2	0	50
2016	13	4	6	14	1	0	38
gesamt	813	292	196	131	77	4	1513
%	54	19	13	9	5	0	100



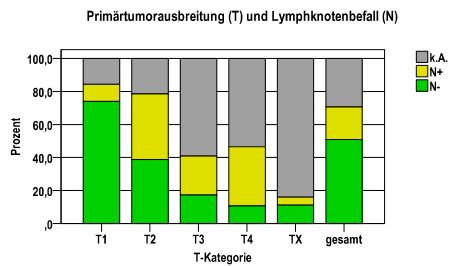
**primärer Befall der regionären Lymphknoten (N)**

Jahr	N0	N1	k.A.*1	k.A.*2	gesamt
1995-2011	638	215	406	5	1264
2012	37	14	7	1	59
2013	25	18	11	0	54
2014	29	13	6	0	48
2015	26	20	4	0	50
2016	16	17	5	0	38
gesamt	771	297	439	6	1513
%	51	20	29	0	100



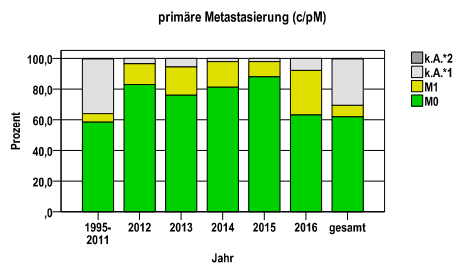
**Tumorgröße (T) und Lymphknotenbefall (N)**

T-Kategorie	N-	N+	k.A.	gesamt	N+ %
T1	601	84	128	813	10,3
T2	113	116	63	292	39,7
T3	34	46	116	196	23,5
T4	14	47	70	131	35,9
TX	9	4	68	81	4,9
gesamt	771	297	445	1513	19,6
%	51	20	29	100	.



**primäre Metastasierung (M)**

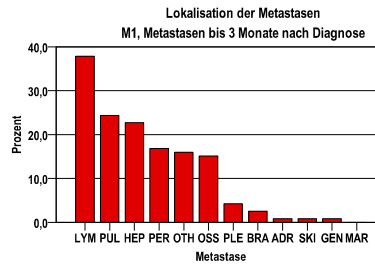
Jahr	M0	M1	k.A.*1	k.A.*2	gesamt
1995-2011	739	71	449	5	1264
2012	49	8	2	0	59
2013	41	10	3	0	54
2014	39	8	1	0	48
2015	44	5	1	0	50
2016	24	11	3	0	38
gesamt	936	113	459	5	1513
%	62	7	30	0	100



k.A.\*1 = keine Angabe, Primärtumor jedoch histologisch gesichert  
k.A.\*2 = keine Angabe, nur klinische Sicherung des Tumors

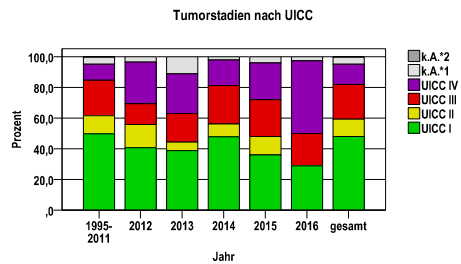
**primäre Metastasen**

Metastase	Anzahl	Prozent	Gesamt N
LYM	45	37,8	119
PUL	29	24,4	.
HEP	27	22,7	.
PER	20	16,8	.
OTH	19	16,0	.
OSS	18	15,1	.
PLE	5	4,2	.
BRA	3	2,5	.
ADR	1	,8	.
SKI	1	,8	.
GEN	1	,8	.
MAR	0	,0	.



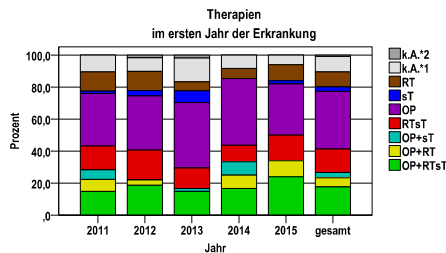
**Tumorstadien nach UICC**

Jahr	UICC I	UICC II	UICC III	UICC IV	k.A.*1	k.A.*2	gesamt	UICC IV %
1995-2011	630	148	293	131	58	4	1264	10,4
2012	24	9	8	16	2	0	59	27,1
2013	21	3	10	14	6	0	54	25,9
2014	23	4	12	8	1	0	48	16,7
2015	18	6	12	12	2	0	50	24,0
2016	11	0	8	18	1	0	38	47,4
gesamt	727	170	343	199	70	4	1513	13,2
%	48	11	23	13	5	0	100	.



Therapien im ersten Jahr nach Diagnosenstellung\*

Jahr	OP+RTsT	OP+RT	OP+sT	RTsT	OP	sT	RT	k.A.*1	k.A.*2	gesamt	OP %
2011	10	5	4	10	22	1	8	7	0	67	32,8
2012	11	2	0	11	20	2	7	5	1	59	33,9
2013	8	0	1	7	22	4	3	8	1	54	40,7
2014	8	4	4	5	20	0	3	4	0	48	41,7
2015	12	5	0	8	16	1	5	3	0	50	32,0
gesamt	49	16	9	41	100	8	26	27	2	278	36,0
%	18	6	3	15	36	3	9	10	1	100	.



sT = systemische Therapie  
RT = Strahlentherapie  
OP = Operation

k.A.\*1 = keine tumorspezifische Therapie, jedoch histologisch gesichert  
k.A.\*2 = keine tumorspezifische Therapie, nur klinische Sicherung des Tumors

Diagnosejahre
2011 bis 2015

Operationen im ersten Jahr nach Diagnosenstellung\*

OPS	Anzahl	%	OPS-Schlüssel Version 2015
5-685	117	67,2	Radikale Uterusexstirpation
5-671	71	40,8	Konisation der Cervix uteri
5-683	41	23,6	Uterusexstirpation [Hysterektomie]
5-672	7	4,0	Andere Exzision und Destruktion von erkranktem Gewebe der Cervix uteri
gesamt	174	.	

gesamt = Anzahl der operierten Fälle (entspricht der OP-Anzahl der vorhergehende Tabelle); Mehrfachnennungen bei den OPS-Nummern sind pro Fall möglich; Prozentzahl bezieht sich auf den Anteil an den operierten Gesamtfällen

Systemische Therapien im ersten Jahr nach Diagnosenstellung\*

Beschreibung	Typ	Anzahl	%
Cisplatin	C	75	70,1
Paclitaxel	C	8	7,5
Carboplatin, Paclitaxel	C	6	5,6
Vinorelbin	C	5	4,7
Cisplatin, Fluorouracil	C	4	3,7
Paclitaxel, Topotecan	C	3	2,8
Carboplatin	C	2	1,9
Cisplatin, Ifosfamid	C	2	1,9
Cisplatin, Topotecan	C	2	1,9
Bevacizumab	I	5	4,7
gesamt Anzahl der Fälle		107	.

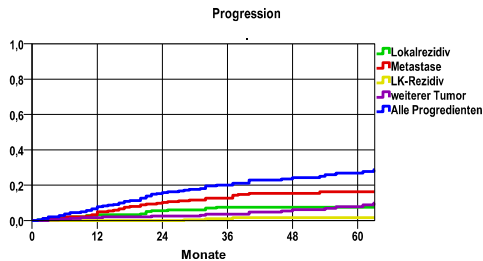
Protokolltyp:  
CM – Monochemoth.  
CP – Polychemoth.  
C – Chemotherapie o.n.A.  
IC – Immun-/Chemoth.  
H – Hormontherapie  
I – Immuntherapie  
IU – unspezif. Immunth.  
IS – spezif. Immunth.

gesamt = Anzahl der therapierten Fälle; Mehrfachnennungen von Therapien sind pro Fall möglich; Prozentzahl bezieht sich auf den Anteil an den systemisch therapierten Gesamtfällen

\*Bei Eintritt eines Rezidivs werden weitere Therapien nicht ausgewiesen.  
Systemische Therapien mit einem Anteil unter 1% werden nicht aufgeführt.

Diagnosejahre  
2007 bis 2012

Progression



mediane ereignisfreie Zeit

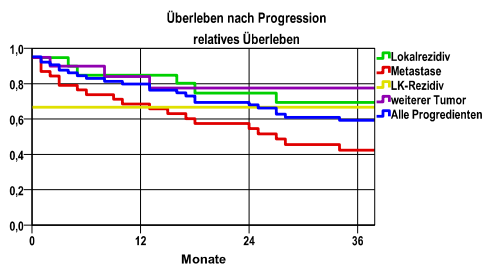
Lokalrezidiv >5,0 Jahre  
Metastase >5,0 Jahre  
LK-Rezidiv >5,0 Jahre  
weiterer Tumor >5,0 Jahre  
Alle Progredienten >5,0 Jahre

Progression setzt Vollremission voraus.

Ereignis	Monate	%	95%CI	N	zens. +† %	zens. %	E
Lokalrezidiv	12	3,3	1,0- 5,5	250	6,0	4,0	8
	24	5,6	2,6- 8,5		14,4	9,6	13
	36	7,6	4,1-11,0		26,4	20,0	17
	48	7,6	- - .		41,6	32,8	17
	60	7,6	- - .		58,4	46,4	17
Metastase	12	5,0	2,2- 7,7	250	5,6	4,0	12
	24	10,2	6,3-14,1		12,8	9,6	24
	36	12,6	8,3-16,9		24,0	20,4	29
	48	15,4	10,6-20,2		39,2	33,6	34
	60	16,2	11,2-21,2		54,4	47,6	35
LK-Rezidiv	12	,0	- - .	250	6,4	4,0	0
	24	,0	- - .		16,4	9,6	0
	36	1,0	-4- 2,4		28,8	20,4	2
	48	1,6	-2- 3,3		44,8	34,0	3
	60	1,6	- - .		62,8	48,8	3
weiterer Tumor	12	1,6	,0- 3,2	250	6,4	4,0	4
	24	2,5	,5- 4,6		16,4	9,6	6
	36	3,6	1,1- 6,0		27,6	19,6	8
	48	6,1	2,7- 9,5		42,8	32,8	12
	60	7,9	3,7-12,0		58,4	46,0	14
Alle Progredienten	12	7,8	4,4-11,2	250	5,6	4,0	19
	24	15,7	11,1-20,4		12,4	9,6	37
	36	20,1	14,9-25,3		22,0	19,2	46
	48	24,2	18,4-30,0		35,6	32,0	53
	60	26,8	20,5-33,0		48,0	44,0	56

N = Anzahl der Fälle mit Vollremission  
E = Anzahl der Ereignisse

Überleben nach Progression



Ereignis	beob. Überl.	rel. Überl.	95%-KI ±	N	zens. %
Lokalrezidiv	66,9	69,4	21,8	19	21,1
Metastase	41,4	42,4	16,4	38	10,5
LK-Rezidiv	66,7	66,7	.	3	,0
weiterer Tumor	76,4	77,5	.	20	40,0
Alle Progredienten	57,3	59,3	12,8	64	18,8

medianes Überleben nach Progression

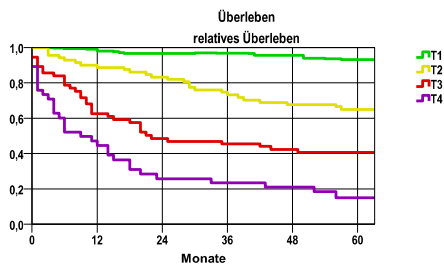
Lokalrezidiv >3,0 Jahre  
Metastase 2,2 Jahre  
LK-Rezidiv >3,0 Jahre  
weiterer Tumor >3,0 Jahre  
Alle Progredienten >3,0 Jahre

Diagnosejahre
2007 bis 2012

### 5-Jahres-Überleben nach Tumorgröße

T-Kategorie	beob. Überl.	rel. Überl.	95%-KI ±	N	zens. %
T1	89,1	93,2	4,6	175	6,3
T2	60,7	64,9	12,0	64	9,4
T3	38,2	40,7	12,8	55	7,3
T4	13,0	15,0	11,1	37	2,7

nur Ersterkrankungen



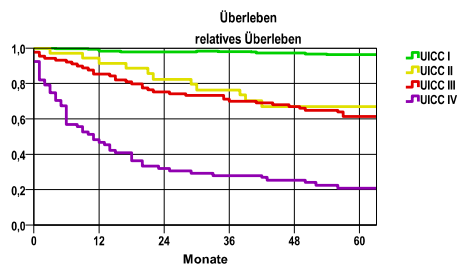
#### mediane Überlebenszeit

T1	>5,0 Jahre
T2	>5,0 Jahre
T3	1,8 Jahre
T4	,7 Jahre

### 5-Jahres-Überleben nach UICC-Tumorstadium

UICC-Stadium	beob. Überl.	rel. Überl.	95%-KI ±	N	zens. %
UICC I	92,2	96,3	4,2	154	7,1
UICC II	63,3	67,0	.	30	20,0
UICC III	58,7	61,3	10,5	85	3,5
UICC IV	18,1	20,9	9,3	66	3,0

nur Ersterkrankungen



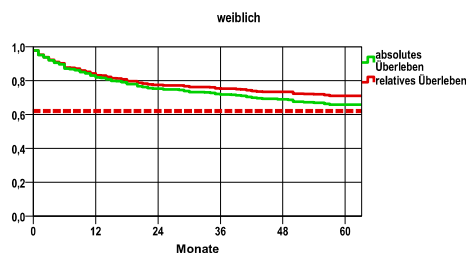
#### mediane Überlebenszeit

UICC I	>5,0 Jahre
UICC II	>5,0 Jahre
UICC III	>5,0 Jahre
UICC IV	,9 Jahre

### Überleben gesamt

Jahr	beob. Überl.	rel. Überl.	95%-KI ±	N	zens. %
1	81,9	83,1	4,0	348	,0
2	75,3	77,5	4,5	.	,0
3	71,8	75,2	4,7	.	,0
4	69,0	73,4	4,9	.	,0
5	65,7	71,0	5,0	.	6,3

nur Ersterkrankungen



#### mediane Überlebenszeit

>5,0 Jahre

#### Vergleichswert - - - - , 5-Jahres-Überleben (%)

RKI, BRD 2011-2012, niedrigster Wert, weiblich 62,0

verwendete Sterbetafel:
Sachsen 1995-2011