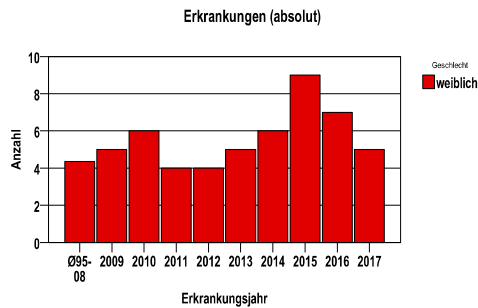


Durchschnittlich erfasste Erkrankungszahlen

Zeitraum	Geschlecht	N	rohe Rate	altersstandardisierte Rate (ESR)*	arithm. Alter Jahre	medianes Alter Jahre	Vergleich medianes Alter	Vergleichsquelle
2012 - 2016	weiblich	31	1,4	,6	73,4	78,5	.	

\* europastandardisierte Rate

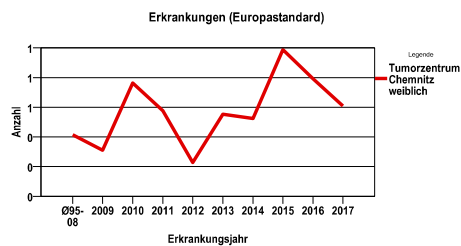
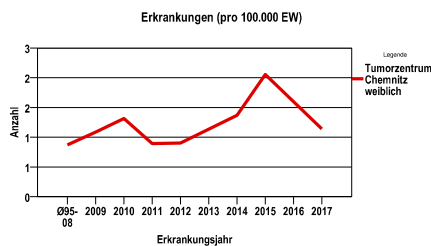
Anzahl Neuerkrankungen



Absolute Neuerkrankungszahlen und Neuerkrankungsraten je 100.000 Einwohner

Jahr	absolut weiblich	Rohe Rate weiblich	Stand. Rate weiblich
2017	5	1,1	,6
2016	7	1,6	,8
2015	9	2,1	1,0
2014	6	1,4	,5
2013	5	1,1	,6
2012	4	,9	,2
2011	4	,9	,6
2010	6	1,3	,8
2009	5	1,1	,3
Ø95-08	4	,9	,4

Stand. Rate = Europastandard



Vergleichswerte - - - -

Vergleichswerte - - - -

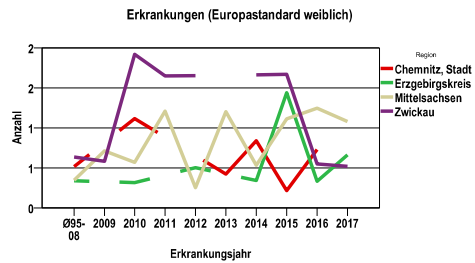
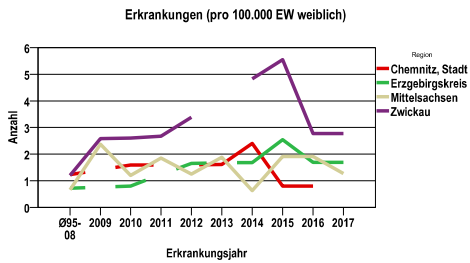
Vaginalkarzinom C52

Zahl der Neuerkrankungen nach Stadt-/Landkreisen

Tumorzentrum Chemnitz	absolut weiblich	.	.	.	.
	2017	2016	2015	2014	2013
Chemnitz, Stadt	0	1	1	3	2
Erzgebirgskreis (anteilig 66,5%)	2	2	3	2	0
Mittelsachsen	2	3	3	1	3
Zwickau (anteilig 21,7%)	1	1	2	0	0

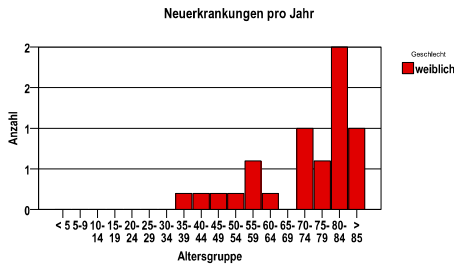
Neuerkrankungsrate nach Stadt-/Landkreisen (n/100.000 Einwohner), altersstandardisiert (ESR)

Region	Stand. Rate weiblich	.	.	.	.
	2017	2016	2015	2014	2013
Chemnitz, Stadt	,0	,7	,2	,8	,4
Erzgebirgskreis	,7	,3	1,4	,3	,0
Mittelsachsen	1,1	1,2	1,1	,5	1,2
Zwickau	,5	,5	1,7	,0	,0

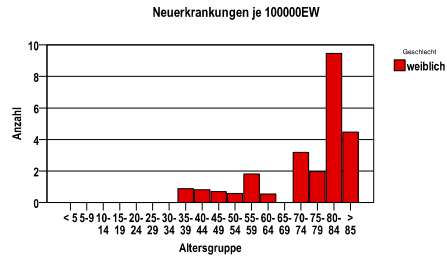


<b>Diagnosejahre</b> 2012 bis 2016
---------------------------------------

**Neuerkrankungen/Jahr nach Altersgruppen**



**Neuerkrankungen/100.000 EW nach Altersgruppen**



**Häufigkeit der Tumorerkrankungen nach der Lokalisation (ICD-O)**

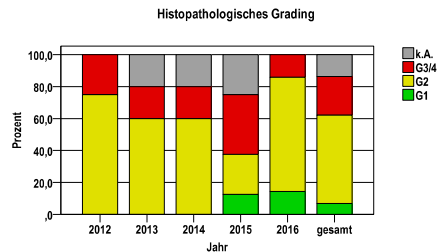
ICD-O	Bezeichnung	w	%w
C52.9	Vagina o.n.A.	31	100,0
	Gesamt	31	100,0

**Histologische Häufigkeitsverteilung**

Bezeichnung	M-Code	N	%	%gesamt
Plattenepithelkarzinom o.n.A.	8070/3	18	62,1%	58,1%
Verhornendes Plattenepithelkarzinom o.n.A.	8071/3	4	13,8%	12,9%
Großzelliges nichtverhornendes Plattenepithelkarzinom o.n.A.	8072/3	3	10,3%	9,7%
Adenokarzinom o.n.A.	8140/3	2	6,9%	6,5%
Seröses Zystadenokarzinom o.n.A.	8441/3	1	3,4%	3,2%
Noduläres Basalzellkarzinom	8097/3	1	3,4%	3,2%
maligne Histologien gesamt		29		93,5%
nicht histologisch gesichert		2		6,5%

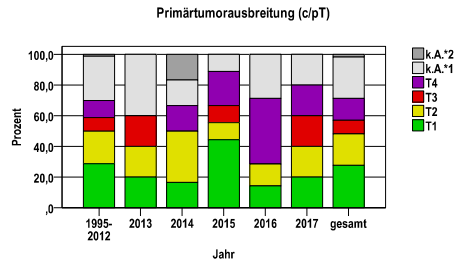
**Histologisches Grading (nur histologisch gesicherte Fälle)**

Jahr	G1	G2	G3/4	k.A.	gesamt
2012	0	3	1	0	4
2013	0	3	1	1	5
2014	0	3	1	1	5
2015	1	2	3	2	8
2016	1	5	1	0	7
gesamt	2	16	7	4	29
%	7	55	24	14	100



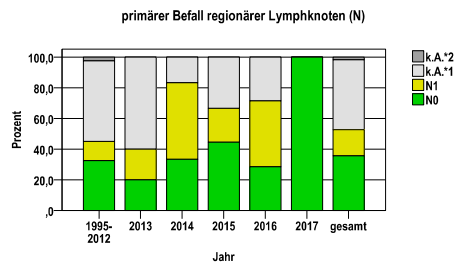
Primärtumorausbreitung (T)

Jahr	T1	T2	T3	T4	k.A.*1	k.A.*2	gesamt
1995-2012	23	17	7	9	23	1	80
2013	1	1	1	0	2	0	5
2014	1	2	0	1	1	1	6
2015	4	1	1	2	1	0	9
2016	1	1	0	3	2	0	7
2017	1	1	1	1	1	0	5
gesamt	31	23	10	16	30	2	112
%	28	21	9	14	27	2	100



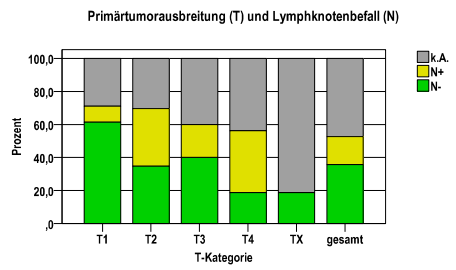
primärer Befall der regionären Lymphknoten (N)

Jahr	N0	N1	k.A.*1	k.A.*2	gesamt
1995-2012	26	10	42	2	80
2013	1	1	3	0	5
2014	2	3	1	0	6
2015	4	2	3	0	9
2016	2	3	2	0	7
2017	5	0	0	0	5
gesamt	40	19	51	2	112
%	36	17	46	2	100



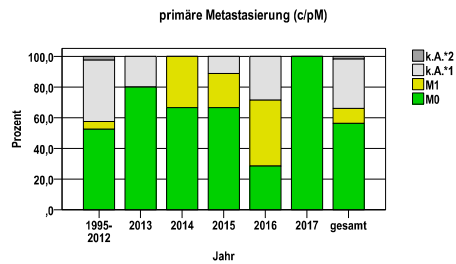
Primärtumorausbreitung (T) und Lymphknotenbefall (N)

T-Kategorie	N-	N+	k.A.	gesamt	N+ %
T1	19	3	9	31	9,7
T2	8	8	7	23	34,8
T3	4	2	4	10	20,0
T4	3	6	7	16	37,5
TX	6	0	26	32	,0
gesamt	40	19	53	112	17,0
%	36	17	47	100	.



primäre Metastasierung (M)

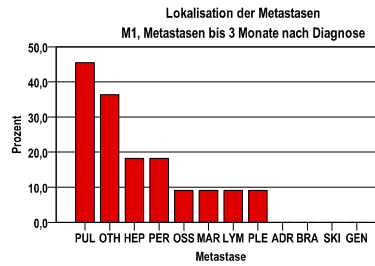
Jahr	M0	M1	k.A.*1	k.A.*2	gesamt
1995-2012	42	4	32	2	80
2013	4	0	1	0	5
2014	4	2	0	0	6
2015	6	2	1	0	9
2016	2	3	2	0	7
2017	5	0	0	0	5
gesamt	63	11	36	2	112
%	56	10	32	2	100



k.A.\*1 = keine Angabe, Primärtumor jedoch histologisch gesichert  
k.A.\*2 = keine Angabe, nur klinische Sicherung des Tumors

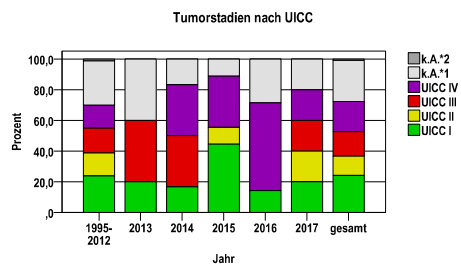
primäre Metastasen

Metastase	Anzahl	Prozent	Gesamt N
PUL	5	45,5	11
OTH	4	36,4	.
HEP	2	18,2	.
PER	2	18,2	.
OSS	1	9,1	.
MAR	1	9,1	.
LYM	1	9,1	.
PLE	1	9,1	.
ADR	0	,0	.
BRA	0	,0	.
SKI	0	,0	.
GEN	0	,0	.



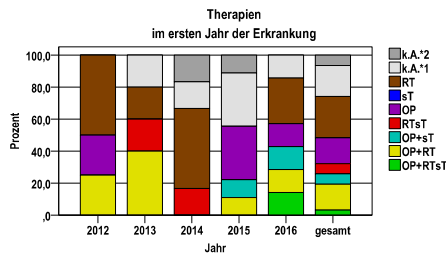
Tumorstadien nach UICC

Jahr	UICC I	UICC II	UICC III	UICC IV	k.A.*1	k.A.*2	gesamt	UICC IV %
1995-2012	19	12	13	12	23	1	80	15,0
2013	1	0	2	0	2	0	5	,0
2014	1	0	2	2	1	0	6	33,3
2015	4	1	0	3	1	0	9	33,3
2016	1	0	0	4	2	0	7	57,1
2017	1	1	1	1	1	0	5	20,0
gesamt	27	14	18	22	30	1	112	19,6
%	24	13	16	20	27	1	100	.



Therapien im ersten Jahr nach Diagnosenstellung\*

Jahr	OP+RTsT	OP+RT	OP+sT	RTsT	OP	sT	RT	k.A.*1	k.A.*2	gesamt	OP %
2012	0	1	0	0	1	0	2	0	0	4	25,0
2013	0	2	0	1	0	0	1	1	0	5	,0
2014	0	0	0	1	0	0	3	1	1	6	,0
2015	0	1	1	0	3	0	0	3	1	9	33,3
2016	1	1	1	0	1	0	2	1	0	7	14,3
gesamt	1	5	2	2	5	0	8	6	2	31	16,1
%	3	16	6	6	16	0	26	19	6	100	.



sT = systemische Therapie  
RT = Strahlentherapie  
OP = Operation

k.A.\*1 = keine tumorspezifische Therapie, jedoch histologisch gesichert  
k.A.\*2 = keine tumorspezifische Therapie, nur klinische Sicherung des Tumors

Diagnosejahre
2012 bis 2016

Operationen im ersten Jahr nach Diagnosenstellung\*

OPS	Anzahl	%	OPS-Schlüssel Version 2015
5-702	6	46,2	Lokale Exzision und Destruktion von erkranktem Gewebe der Vagina und des Douglasraumes
5-703	4	30,8	Verschluss und (sub-)totale Exstirpation der Vagina
5-687	3	23,1	Exenteration [Eviszeration] des weiblichen kleinen Beckens
gesamt	13	.	

gesamt = Anzahl der operierten Fälle (entspricht der OP-Anzahl der vorhergehende Tabelle); Mehrfachnennungen bei den OPS-Nummern sind pro Fall möglich; Prozentzahl bezieht sich auf den Anteil an den operierten Gesamtfällen

Systemische Therapien im ersten Jahr nach Diagnosenstellung\*

Beschreibung	Typ	Anzahl	%
Carboplatin, Paclitaxel	C	2	40,0
Cisplatin	C	2	40,0
Cisplatin, Fluorouracil	C	1	20,0
Bevacizumab	I	1	20,0
gesamt Anzahl der Fälle		5	.

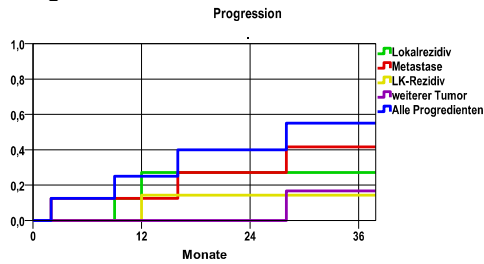
gesamt = Anzahl der therapierten Fälle; Mehrfachnennungen von Therapien sind pro Fall möglich; Prozentzahl bezieht sich auf den Anteil an den systemisch therapierten Gesamtfällen

Protokolltyp:  
CM – Monochemoth.  
CP – Polychemoth.  
C – Chemotherapie o.n.A.  
IC – Immun-/Chemoth.  
H – Hormontherapie  
I – Immuntherapie  
IU – unspezif. Immunth.  
IS – spezif. Immunth.

\*Bei Eintritt eines Rezidivs werden weitere Therapien nicht ausgewiesen.

Diagnosejahre
2008 bis 2013

### Progression



Ereignis	Monate	%	95%CI	N	zens. +† %	zens. %	E
Lokalrezidiv	12	27,1	-5,3-59,4	8	12,5	,0	2
	24	27,1	. - .		12,5	,0	2
	36	27,1	. - .		25,0	,0	2
Metastase	12	12,5	-10-35,4	8	12,5	,0	1
	24	27,1	-5,3-59,4		12,5	,0	2
	36	41,7	5,3-78,0		25,0	,0	3
LK-Rezidiv	12	14,3	-12-40,2	8	12,5	,0	1
	24	14,3	. - .		12,5	,0	1
	36	14,3	. - .		37,5	,0	1
weiterer Tumor	12	,0	. - .	8	12,5	,0	0
	24	,0	. - .		25,0	,0	0
	36	16,7	-13-46,5		37,5	,0	1
Alle Progredienten	12	25,0	-5,0-55,0	8	12,5	,0	2
	24	40,0	4,4-75,6		12,5	,0	3
	36	55,0	18,1-91,9		12,5	,0	4

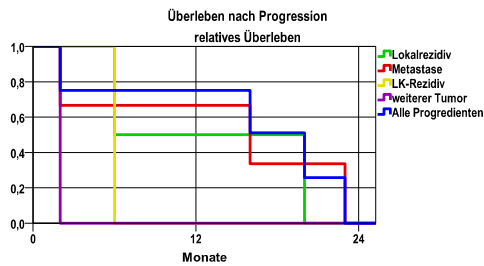
### mediane ereignisfreie Zeit

Lokalrezidiv	>3,0 Jahre
Metastase	>3,0 Jahre
LK-Rezidiv	>3,0 Jahre
weiterer Tumor	>3,0 Jahre
Alle Progredienten	2,2 Jahre

N = Anzahl der Fälle mit Vollremission  
E = Anzahl der Ereignisse

Progression setzt Vollremission voraus.

### Überleben nach Progression



Ereignis	beob. Überl.	rel. Überl.	95%-KI ±	N	zens. %
Lokalrezidiv	,0	,0	,0	2	,0
Metastase	,0	,0	,0	3	,0
LK-Rezidiv	,0	,0	.	1	,0
weiterer Tumor	,0	,0	.	1	,0
Alle Progredienten	,0	,0	,0	4	,0

### medianes Überleben nach Progression

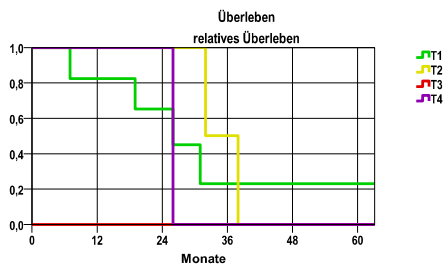
Lokalrezidiv	1,0 Jahre
Metastase	1,2 Jahre
LK-Rezidiv	,3 Jahre
weiterer Tumor	,1 Jahre
Alle Progredienten	1,3 Jahre

Diagnosejahre
2008 bis 2013

**5-Jahres-Überleben nach Tumorgröße**

T-Kategorie	beob. Überl.	rel. Überl.	95%-KI ±	N	zens. %
T1	20,0	23,1	.	5	,0
T2	,0	,0	.	2	,0
T3	,0	,0	.	0	.
T4	,0	,0	.	1	,0

nur Ersterkrankungen



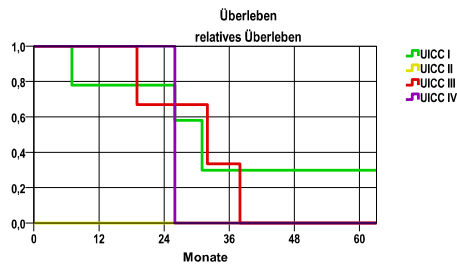
**mediane Überlebenszeit**

T1	2,1 Jahre
T2	3,0 Jahre
T3	
T4	2,1 Jahre

**5-Jahres-Überleben nach UICC-Tumorstadium**

UICC-Stadium	beob. Überl.	rel. Überl.	95%-KI ±	N	zens. %
UICC I	25,0	29,9	.	4	,0
UICC II	,0	,0	.	0	.
UICC III	,0	,0	.	3	,0
UICC IV	,0	,0	.	1	,0

nur Ersterkrankungen



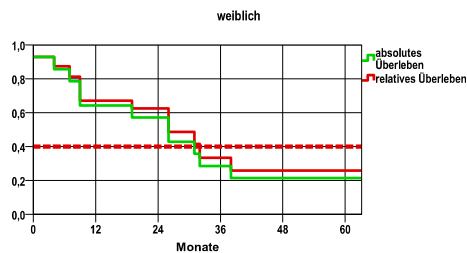
**mediane Überlebenszeit**

UICC I	2,3 Jahre
UICC II	
UICC III	2,3 Jahre
UICC IV	2,1 Jahre

**Überleben gesamt, weiblich**

Jahr	beob. Überl.	rel. Überl.	95%-KI ±	N	zens. %
1	64,3	67,1	25,1	14	,0
2	57,1	62,5	25,9	.	,0
3	28,6	33,4	23,7	.	,0
4	21,4	25,9	21,5	.	,0

nur Ersterkrankungen



**mediane Überlebenszeit:**

2,2 Jahre

**Vergleichswert - - - - , 5-Jahres-Überleben (%)**

DocCheck, Region unbekannt, weiblich 40,0

verwendete Sterbetafel:
Sachsen 1995-2016