

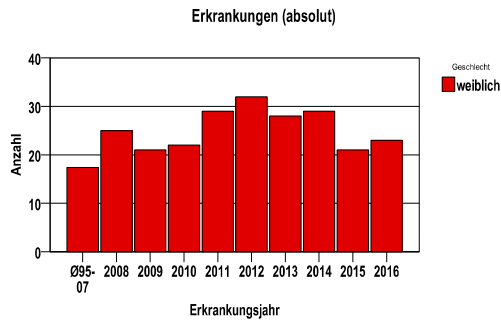
Vulvakarzinom C51

Durchschnittlich erfasste Erkrankungszahlen

| Zeitraum | Geschlecht | N | rohe Rate | altersstandardisierte Rate (ESR)* | arithm. Alter Jahre | medianes Alter Jahre | Vergleich medianes Alter | Vergleichsquelle |
|-------------|------------|-----|-----------|-----------------------------------|---------------------|----------------------|--------------------------|--------------------|
| 2011 - 2015 | weiblich | 139 | 8,9 | 3,6 | 74,8 | 77,6 | 72,0 | RKI, BRD 2009-2010 |

* europastandardisierte Rate

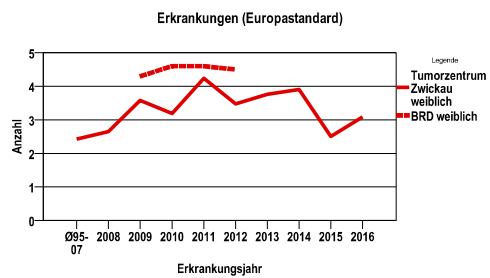
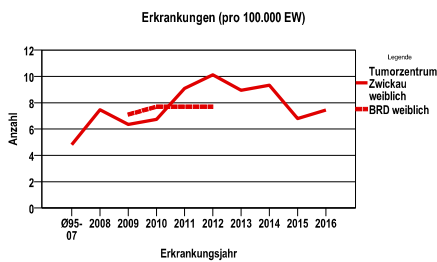
Anzahl Neuerkrankungen



Absolute Neuerkrankungen und Neuerkrankungsraten je 100.000 Einwohner

| Jahr | absolut weiblich | Rohe Rate weiblich | Stand. Rate weiblich |
|--------|------------------|--------------------|----------------------|
| 2016 | 23 | 7,5 | 3,1 |
| 2015 | 21 | 6,8 | 2,5 |
| 2014 | 29 | 9,3 | 3,9 |
| 2013 | 28 | 9,0 | 3,8 |
| 2012 | 32 | 10,1 | 3,5 |
| 2011 | 29 | 9,1 | 4,2 |
| 2010 | 22 | 6,7 | 3,2 |
| 2009 | 21 | 6,4 | 3,6 |
| 2008 | 25 | 7,5 | 2,6 |
| Ø95-07 | 17 | 4,8 | 2,4 |

Stand. Rate = Europastandard



Vergleichswerte - - - -

RKI, BRD 2012, weiblich

7,7

Vergleichswerte - - - -

RKI, BRD 2012, weiblich

4,5

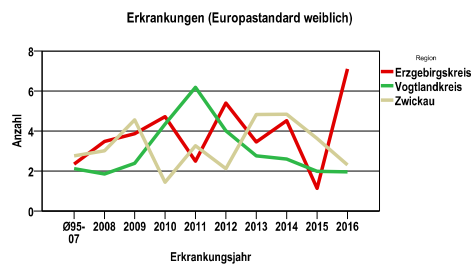
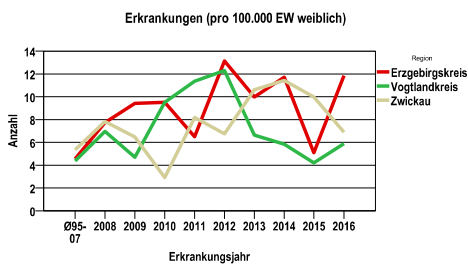
Vulvakarzinom C51

Zahl der Neuerkrankungen nach Stadt-/Landkreisen

| Tumorzentrum Zwickau | absolut weiblich | . | . | . | . |
|----------------------------------|------------------|------|------|------|------|
| | 2016 | 2015 | 2014 | 2013 | 2012 |
| Erzgebirgskreis (anteilig 33,5%) | 7 | 3 | 7 | 6 | 8 |
| Vogtlandkreis | 7 | 5 | 7 | 8 | 15 |
| Zwickau (anteilig 78,3%) | 9 | 13 | 15 | 14 | 9 |

Neuerkrankungsrate nach Stadt-/Landkreisen (n/100.000 Einwohner), altersstandardisiert (ESR)

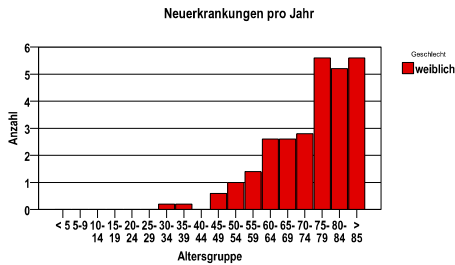
| Region | Stand. Rate weiblich | . | . | . | . |
|-----------------|----------------------|------|------|------|------|
| | 2016 | 2015 | 2014 | 2013 | 2012 |
| Erzgebirgskreis | 7,1 | 1,1 | 4,5 | 3,4 | 5,4 |
| Vogtlandkreis | 2,0 | 2,0 | 2,6 | 2,7 | 4,0 |
| Zwickau | 2,3 | 3,6 | 4,8 | 4,8 | 2,1 |



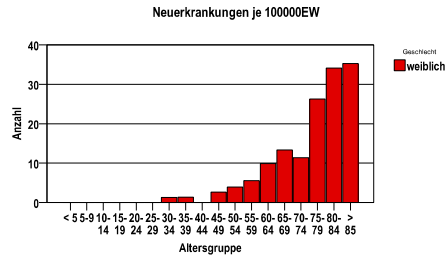
Vulvakarzinom C51

| |
|----------------------|
| Diagnosejahre |
| 2011 bis 2015 |

Neuerkrankungen nach Altersgruppen



Neuerkrankungen/100.000 EW nach Altersgruppen



Häufigkeit der Tumorerkrankungen nach der Lokalisation (ICD-O)

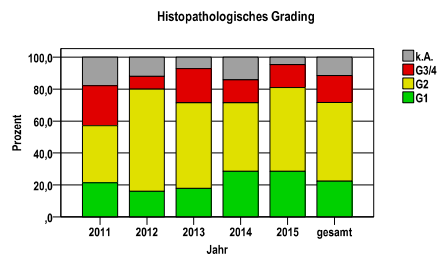
| ICD-O | Bezeichnung | w | %w |
|-------|---|------------|--------------|
| C44.5 | Haut am Stamm | 1 | ,7 |
| C51.0 | Labium majus | 27 | 19,4 |
| C51.1 | Labium minus | 16 | 11,5 |
| C51.2 | Klitoris | 11 | 7,9 |
| C51.8 | Vulva, mehrere Teilbereiche überlappend | 30 | 21,6 |
| C51.9 | Vulva o.n.A. | 54 | 38,8 |
| | Gesamt | 139 | 100,0 |

Histologische Häufigkeitsverteilung

| Bezeichnung | M-Code | N | % | %gesamt |
|-------------------------------|--------|-----|-------|---------|
| Verhornendes | 8071/3 | 62 | 47,7% | 44,6% |
| Plattenepithelkarzinom o.n.A. | | | | |
| Plattenepithelkarzinom o.n.A. | 8070/3 | 49 | 37,7% | 35,3% |
| Basalzellkarzinom o.n.A. | 8090/3 | 5 | 3,8% | 3,6% |
| Extramammärer M. Paget | 8542/3 | 4 | 3,1% | 2,9% |
| sonstige maligne Histologien | | 10 | 7,7% | 7,2% |
| maligne Histologien gesamt | | 130 | | 93,5% |
| nicht histologisch gesichert | | 9 | | 6,5% |

Histologisches Grading (nur histologisch gesicherte Fälle)

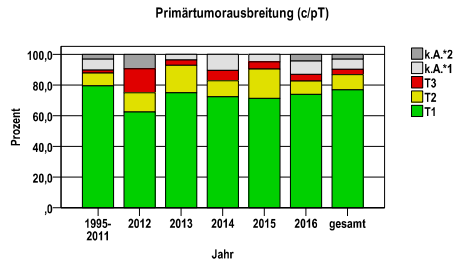
| Jahr | G1 | G2 | G3/4 | k.A. | gesamt |
|--------|----|----|------|------|--------|
| 2011 | 6 | 10 | 7 | 5 | 28 |
| 2012 | 4 | 16 | 2 | 3 | 25 |
| 2013 | 5 | 15 | 6 | 2 | 28 |
| 2014 | 8 | 12 | 4 | 4 | 28 |
| 2015 | 6 | 11 | 3 | 1 | 21 |
| gesamt | 29 | 64 | 22 | 15 | 130 |
| % | 22 | 49 | 17 | 12 | 100 |



Vulvakarzinom C51

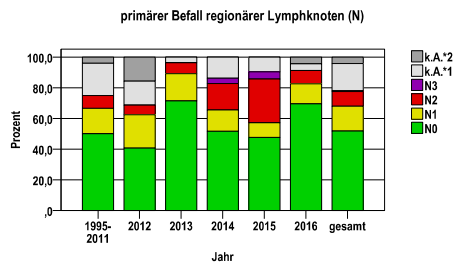
Primärtumorausbreitung (T)

| Jahr | T1 | T2 | T3 | k.A.*1 | k.A.*2 | gesamt |
|-----------|-----|----|----|--------|--------|--------|
| 1995-2011 | 257 | 27 | 6 | 23 | 10 | 323 |
| 2012 | 20 | 4 | 5 | 0 | 3 | 32 |
| 2013 | 21 | 5 | 1 | 1 | 0 | 28 |
| 2014 | 21 | 3 | 2 | 3 | 0 | 29 |
| 2015 | 15 | 4 | 1 | 1 | 0 | 21 |
| 2016 | 17 | 2 | 1 | 2 | 1 | 23 |
| gesamt | 351 | 45 | 16 | 30 | 14 | 456 |
| % | 77 | 10 | 4 | 7 | 3 | 100 |



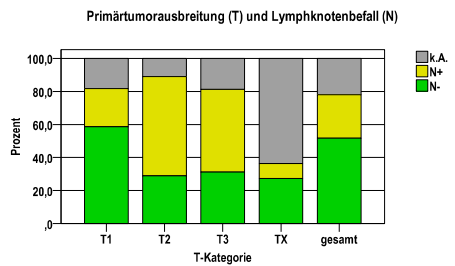
primärer Befall der regionären Lymphknoten (N)

| Jahr | N0 | N1 | N2 | N3 | k.A.*1 | k.A.*2 | gesamt |
|-----------|-----|----|----|----|--------|--------|--------|
| 1995-2011 | 162 | 53 | 27 | 0 | 68 | 13 | 323 |
| 2012 | 13 | 7 | 2 | 0 | 5 | 5 | 32 |
| 2013 | 20 | 5 | 2 | 0 | 1 | 0 | 28 |
| 2014 | 15 | 4 | 5 | 1 | 4 | 0 | 29 |
| 2015 | 10 | 2 | 6 | 1 | 2 | 0 | 21 |
| 2016 | 16 | 3 | 2 | 0 | 1 | 1 | 23 |
| gesamt | 236 | 74 | 44 | 2 | 81 | 19 | 456 |
| % | 52 | 16 | 10 | 0 | 18 | 4 | 100 |



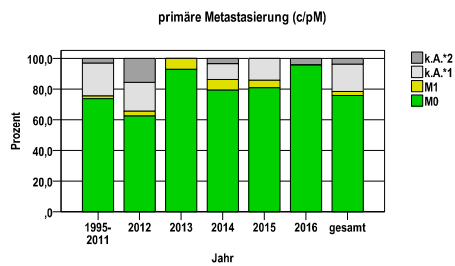
Primärtumorausbreitung (T) und Lymphknotenbefall (N)

| T-Kategorie | N- | N+ | k.A. | gesamt | N+ % |
|-------------|-----|-----|------|--------|------|
| T1 | 206 | 81 | 64 | 351 | 23,1 |
| T2 | 13 | 27 | 5 | 45 | 60,0 |
| T3 | 5 | 8 | 3 | 16 | 50,0 |
| TX | 12 | 4 | 28 | 44 | 9,1 |
| gesamt | 236 | 120 | 100 | 456 | 26,3 |
| % | 52 | 26 | 22 | 100 | . |



primäre Metastasierung (M)

| Jahr | M0 | M1 | k.A.*1 | k.A.*2 | gesamt |
|-----------|-----|----|--------|--------|--------|
| 1995-2011 | 238 | 6 | 69 | 10 | 323 |
| 2012 | 20 | 1 | 6 | 5 | 32 |
| 2013 | 26 | 2 | 0 | 0 | 28 |
| 2014 | 23 | 2 | 3 | 1 | 29 |
| 2015 | 17 | 1 | 3 | 0 | 21 |
| 2016 | 22 | 0 | 0 | 1 | 23 |
| gesamt | 346 | 12 | 81 | 17 | 456 |
| % | 76 | 3 | 18 | 4 | 100 |

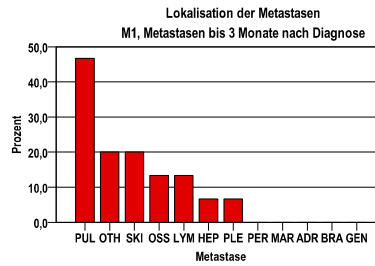


k.A.*1 = keine Angabe, Primärtumor jedoch histologisch gesichert
 k.A.*2 = keine Angabe, nur klinische Sicherung des Tumors

Vulvakarzinom C51

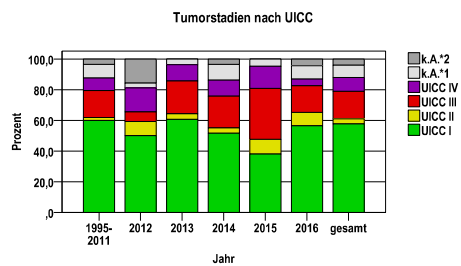
primäre Metastasen

| Metastase | Anzahl | Prozent | Gesamt N |
|-----------|--------|---------|----------|
| PUL | 7 | 46,7 | 15 |
| OTH | 3 | 20,0 | . |
| SKI | 3 | 20,0 | . |
| OSS | 2 | 13,3 | . |
| LYM | 2 | 13,3 | . |
| HEP | 1 | 6,7 | . |
| PLE | 1 | 6,7 | . |
| PER | 0 | ,0 | . |
| MAR | 0 | ,0 | . |
| ADR | 0 | ,0 | . |
| BRA | 0 | ,0 | . |
| GEN | 0 | ,0 | . |



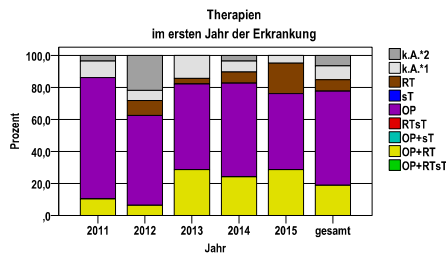
Tumorstadien nach UICC

| Jahr | UICC I | UICC II | UICC III | UICC IV | k.A.*1 | k.A.*2 | gesamt | UICC IV % |
|-----------|--------|---------|----------|---------|--------|--------|--------|-----------|
| 1995-2011 | 194 | 6 | 57 | 26 | 29 | 11 | 323 | 8,0 |
| 2012 | 16 | 3 | 2 | 5 | 1 | 5 | 32 | 15,6 |
| 2013 | 17 | 1 | 6 | 3 | 1 | 0 | 28 | 10,7 |
| 2014 | 15 | 1 | 6 | 3 | 3 | 1 | 29 | 10,3 |
| 2015 | 8 | 2 | 7 | 3 | 1 | 0 | 21 | 14,3 |
| 2016 | 13 | 2 | 4 | 1 | 2 | 1 | 23 | 4,3 |
| gesamt | 263 | 15 | 82 | 41 | 37 | 18 | 456 | 9,0 |
| % | 58 | 3 | 18 | 9 | 8 | 4 | 100 | . |



Therapien im ersten Jahr nach Diagnosenstellung*

| Jahr | OP+RTsT | OP+RT | OP+sT | RTsT | OP | sT | RT | k.A.*1 | k.A.*2 | gesamt | OP % |
|--------|---------|-------|-------|------|----|----|----|--------|--------|--------|------|
| 2011 | 0 | 3 | 0 | 0 | 22 | 0 | 0 | 3 | 1 | 29 | 75,9 |
| 2012 | 0 | 2 | 0 | 0 | 18 | 0 | 3 | 2 | 7 | 32 | 56,3 |
| 2013 | 0 | 8 | 0 | 0 | 15 | 0 | 1 | 4 | 0 | 28 | 53,6 |
| 2014 | 0 | 7 | 0 | 0 | 17 | 0 | 2 | 2 | 1 | 29 | 58,6 |
| 2015 | 0 | 6 | 0 | 0 | 10 | 0 | 4 | 1 | 0 | 21 | 47,6 |
| gesamt | 0 | 26 | 0 | 0 | 82 | 0 | 10 | 12 | 9 | 139 | 59,0 |
| % | 0 | 19 | 0 | 0 | 59 | 0 | 7 | 9 | 6 | 100 | . |



sT = systemische Therapie
 RT = Strahlentherapie
 OP = Operation

k.A.*1 = keine tumorspezifische Therapie, jedoch histologisch gesichert
 k.A.*2 = keine tumorspezifische Therapie, nur klinische Sicherung des Tumors

| Diagnosejahre |
|---------------|
| 2011 bis 2015 |

Operationen im ersten Jahr nach Diagnosenstellung*

| OPS | Anzahl | % | OPS-Schlüssel Version 2015 |
|--------|--------|------|---|
| 5-714 | 48 | 44,4 | Vulvektomie |
| 5-715 | 41 | 38,0 | Radikale Vulvektomie |
| 5-712 | 33 | 30,6 | Andere Exzision und Destruktion von erkranktem Gewebe der Vulva |
| 5-713 | 3 | 2,8 | Operationen an der Klitoris |
| 5-711 | 1 | ,9 | Operationen an der Bartholin-Drüse (Zyste) |
| gesamt | 108 | . | |

gesamt = Anzahl der operierten Fälle (entspricht der OP-Anzahl der vorhergehende Tabelle); Mehrfachnennungen bei den OPS-Nummern sind pro Fall möglich; Prozentzahl bezieht sich auf den Anteil an den operierten Gesamtfällen

Systemische Therapien im ersten Jahr nach Diagnosenstellung*

| Protokolltyp | Anzahl | % |
|--------------|--------|---|
| | | |
| | | |
| | | |

gesamt = Anzahl der therapierten Fälle; Mehrfachnennungen von Therapien sind pro Fall möglich; Prozentzahl bezieht sich auf den Anteil an den systemisch therapierten Gesamtfällen

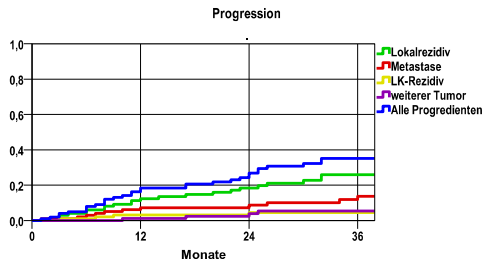
*Bei Eintritt eines Rezidivs werden weitere Therapien nicht ausgewiesen.
 Systemische Therapien mit einem Anteil unter 1% werden nicht aufgeführt.

Protokolltyp:
 CM – Monochemoth.
 CP – Polychemoth.
 C – Chemotherapie o.n.A.
 IC – Immun-/Chemoth.
 H – Hormontherapie
 I – Immuntherapie
 IU – unspezif. Immunth.
 IS – spezif. Immunth.

Vulvakarzinom C51

| |
|----------------------|
| Diagnosejahre |
| 2007 bis 2012 |

Progression



| Ereignis | Monate | % | 95%CI | N | zens. +↑ % | zens. % | E |
|--------------------|--------|------|-----------|-----|------------|---------|----|
| Lokalrezidiv | 12 | 12,4 | 5,8-18,9 | 101 | 8,9 | 4,0 | 12 |
| | 24 | 18,4 | 10,5-26,4 | | 23,8 | 11,9 | 17 |
| | 36 | 25,9 | 16,3-35,5 | | 39,6 | 21,8 | 22 |
| Metastase | 12 | 7,3 | 2,1-12,4 | 101 | 10,9 | 4,0 | 7 |
| | 24 | 8,7 | 2,9-14,5 | | 28,7 | 12,9 | 8 |
| | 36 | 13,7 | 5,9-21,6 | | 43,6 | 22,8 | 11 |
| LK-Rezidiv | 12 | 3,1 | -4-6,5 | 101 | 11,9 | 4,0 | 3 |
| | 24 | 4,6 | ,1-9,0 | | 32,7 | 12,9 | 4 |
| | 36 | 4,6 | -. . | | 48,5 | 22,8 | 4 |
| weiterer Tumor | 12 | 1,1 | -1,0-3,2 | 101 | 13,9 | 4,0 | 1 |
| | 24 | 3,9 | -5-8,3 | | 35,6 | 12,9 | 3 |
| | 36 | 5,5 | ,2-10,7 | | 49,5 | 21,8 | 4 |
| Alle Progredienten | 12 | 18,4 | 10,7-26,1 | 101 | 6,9 | 4,0 | 18 |
| | 24 | 26,9 | 17,8-36,0 | | 19,8 | 11,9 | 25 |
| | 36 | 35,1 | 24,9-45,3 | | 31,7 | 20,8 | 31 |

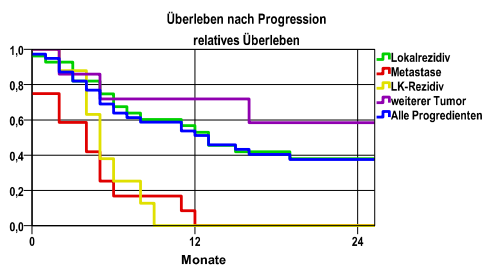
mediane ereignisfreie Zeit

- Lokalrezidiv >3,0 Jahre
- Metastase >3,0 Jahre
- LK-Rezidiv >3,0 Jahre
- weiterer Tumor >3,0 Jahre
- Alle Progredienten >3,0 Jahre

N = Anzahl der Fälle mit Vollremission
E = Anzahl der Ereignisse

Progression setzt Vollremission voraus.

Überleben nach Progression



| Ereignis | beob. Überl. | rel. Überl. | 95%-KI ± | N | zens. % |
|--------------------|--------------|-------------|----------|----|---------|
| Lokalrezidiv | 36,7 | 38,1 | 18,3 | 27 | 3,7 |
| Metastase | ,0 | ,0 | . | 12 | ,0 |
| LK-Rezidiv | ,0 | ,0 | . | 8 | ,0 |
| weiterer Tumor | 57,1 | 58,5 | 36,7 | 7 | 14,3 |
| Alle Progredienten | 36,3 | 37,6 | 15,5 | 38 | 5,3 |

medianes Überleben nach Progression

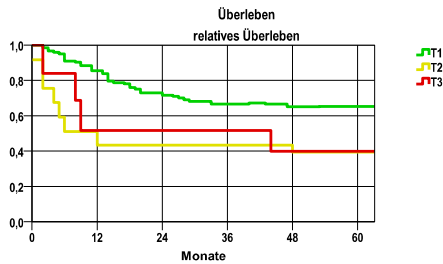
- Lokalrezidiv 1,0 Jahre
- Metastase ,3 Jahre
- LK-Rezidiv ,4 Jahre
- weiterer Tumor >2,0 Jahre
- Alle Progredienten 1,0 Jahre

| Diagnosejahre |
|---------------|
| 2007 bis 2012 |

5-Jahres-Überleben nach Tumorgröße

| T-Kategorie | beob. Überl. | rel. Überl. | 95%-KI ± | N | zens. % |
|-------------|--------------|-------------|----------|----|---------|
| T1 | 52,3 | 65,3 | 10,4 | 91 | 9,9 |
| T2 | 33,3 | 39,4 | . | 12 | 16,7 |
| T3 | 33,3 | 39,9 | . | 6 | 16,7 |

nur Ersterkrankungen



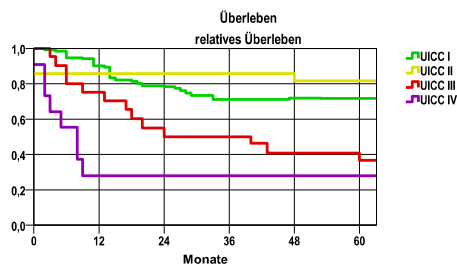
mediane Überlebenszeit

T1 >5,0 Jahre
 T2 ,6 Jahre
 T3 3,1 Jahre

5-Jahres-Überleben nach UICC-Tumorstadium

| UICC-Stadium | beob. Überl. | rel. Überl. | 95%-KI ± | N | zens. % |
|--------------|--------------|-------------|----------|----|---------|
| UICC I | 57,9 | 71,8 | 11,9 | 67 | 13,4 |
| UICC II | 71,4 | 81,6 | . | 7 | 28,6 |
| UICC III | 31,6 | 36,7 | 20,9 | 19 | ,0 |
| UICC IV | 27,3 | 28,0 | . | 11 | 9,1 |

nur Ersterkrankungen



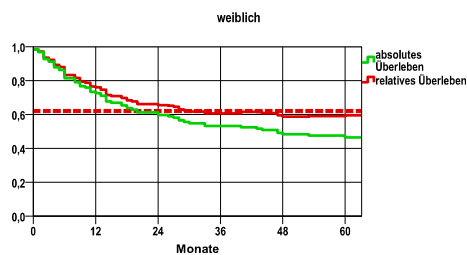
mediane Überlebenszeit

UICC I >5,0 Jahre
 UICC II >5,0 Jahre
 UICC III 2,0 Jahre
 UICC IV ,5 Jahre

Überleben gesamt, weiblich

| Jahr | beob. Überl. | rel. Überl. | 95%-KI ± | N | zens. % |
|------|--------------|-------------|----------|-----|---------|
| 1 | 72,6 | 76,0 | 7,9 | 124 | ,0 |
| 2 | 59,7 | 65,5 | 8,6 | . | ,0 |
| 3 | 53,2 | 60,6 | 8,8 | . | ,0 |
| 4 | 48,4 | 58,7 | 8,8 | . | 1,6 |
| 5 | 46,5 | 59,5 | 8,8 | . | 9,7 |

nur Ersterkrankungen



mediane Überlebenszeit

>5,0 Jahre

Vergleichswert - - - , 5-Jahres-Überleben (%)

RKI, BRD 2009-2010, niedrigster Wert, weiblich 62,0

| verwendete Sterbetafel: |
|-------------------------|
| Sachsen 1995-2011 |