

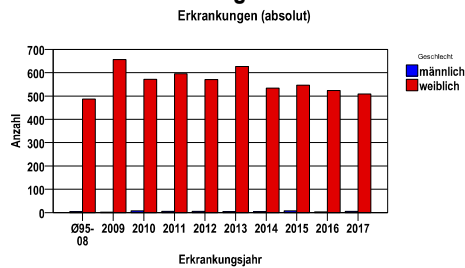
**Mammakarzinom C50**

**Durchschnittlich erfasste Erkrankungszahlen**

Zeitraum	Geschlecht	N	rohe Rate	altersstandardisierte Rate (ESR)*	arithm. Alter Jahre	medianes Alter Jahre	Vergleich medianes Alter	Vergleichsquelle
2012 - 2016	männlich	23	1,6	,8	71,1	73,4	71,5	RKI, BRD 2013-2014
	weiblich	2803	180,0	107,8	65,8	66,1	64,0	

\* europastandardisierte Rate

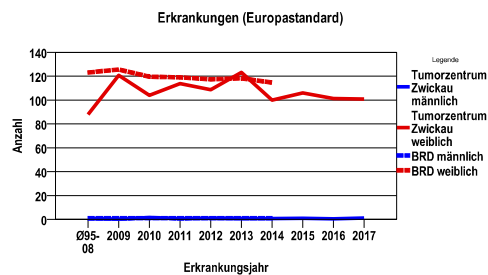
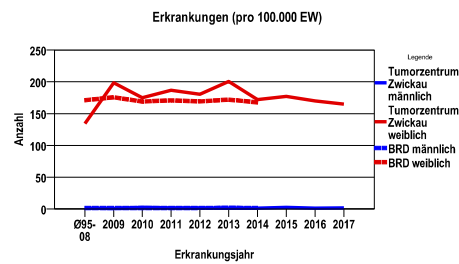
**Anzahl Neuerkrankungen**



**Neuerkrankungsraten je 100.000 Einwohner**

Jahr	absolut männlich	absolut weiblich	Rohe Rate männlich	Rohe Rate weiblich	Stand. Rate männlich	Stand. Rate weiblich
2017	5	509	1,7	164,9	1,1	100,8
2016	3	524	1,0	169,8	,6	101,2
2015	7	547	2,4	177,2	1,0	105,9
2014	4	534	1,4	171,9	,7	100,0
2013	4	627	1,4	200,5	,7	123,3
2012	5	571	1,7	180,6	1,1	108,8
2011	5	596	1,7	186,7	,7	113,9
2010	8	572	2,6	175,0	1,6	104,0
2009	2	656	,6	198,4	,3	120,7
Ø95-08	4	487	1,2	134,4	,8	87,9

Stand. Rate = Europastandard



**Vergleichswerte** - - - ; - - -

RKI, BRD 2014, weiblich	167,7
GKR, Sachsen 2009-2012, weiblich	166,4
RKI, BRD 2014, männlich	1,6

**Vergleichswerte** - - - ; - - -

RKI, BRD 2014, weiblich	114,6
GKR, Sachsen 2009-2012, weiblich	107,8
RKI, BRD 2014, männlich	1,1

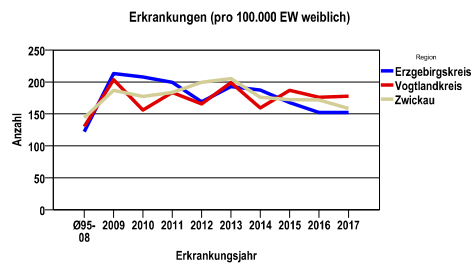
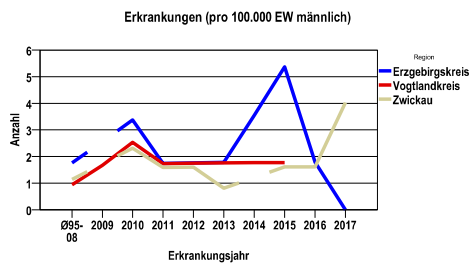
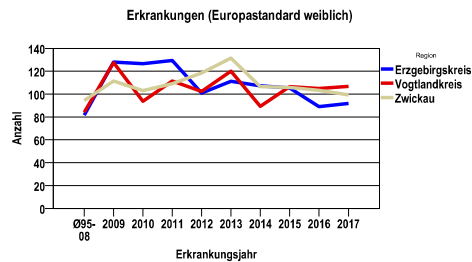
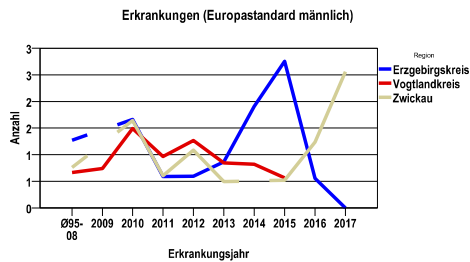
**Tumorzentrum Zwickau**      **Erzgebirgskreis, Vogtlandkreis, Zwickau**  
**Mammakarzinom C50**

**Zahl der Neuerkrankungen nach Stadt-/Landkreisen**

Tumorzentrum Zwickau	absolut männlich					absolut weiblich				
	2017	2016	2015	2014	2013	2017	2016	2015	2014	2013
Erzgebirgskreis (anteilig 33,3%)	0	1	3	2	1	90	90	99	112	116
Vogtlandkreis	0	0	2	2	2	212	210	223	191	240
Zwickau (anteilig 78,3%)	5	2	2	0	1	207	224	225	231	271

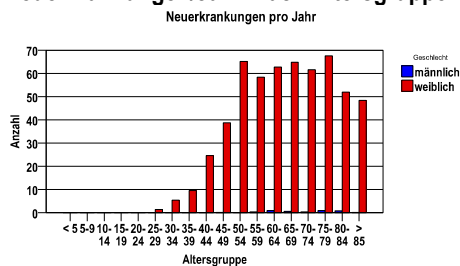
**Neuerkrankungsrate nach Stadt-/Landkreisen (n/100.000 Einwohner), altersstandardisiert (ESR)**

Region	Stand. Rate männlich					Stand. Rate weiblich				
	2017	2016	2015	2014	2013	2017	2016	2015	2014	2013
Erzgebirgskreis	,0	,6	2,8	1,9	,9	91,8	89,1	105,3	107,1	111,2
Vogtlandkreis	,0	,0	,6	,8	,8	106,9	105,0	106,4	89,3	120,2
Zwickau	2,6	1,2	,5	,0	,5	99,3	103,2	105,8	106,5	131,6

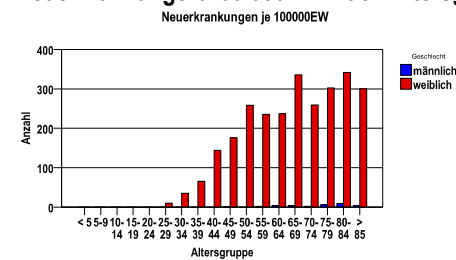


**Diagnosejahre**  
2012 bis 2016

**Neuerkrankungen/Jahr nach Altersgruppen**



**Neuerkrankungen/100.000 EW nach Altersgruppen**



**Mammakarzinom C50**

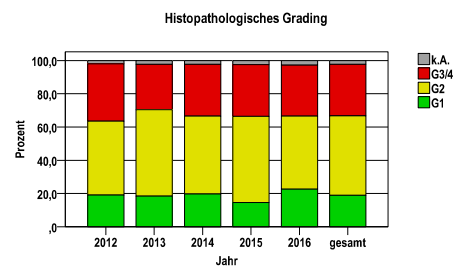
Diagnosejahre
2012 bis 2016

**Häufigkeit der Tumorerkrankungen nach der Lokalisation (ICD-O)**

ICD-O	Bezeichnung	m	%m	w	%w	ges.	%ges.
C50.0	Mamille	2	8,7	27	1,0	29	1,0
C50.1	Zentraler Drüsenkörper der Brust	11	47,8	162	5,8	173	6,1
C50.2	Oberer innerer Quadrant der Brust	0	.	272	9,7	272	9,6
C50.3	Unterer innerer Quadrant der Brust	0	.	168	6,0	168	5,9
C50.4	Oberer äußerer Quadrant der Brust	1	4,3	986	35,2	987	34,9
C50.5	Unterer äußerer Quadrant der Brust	1	4,3	236	8,4	237	8,4
C50.8	Brust, mehrere Teilbereiche überlappend	6	26,1	834	29,8	840	29,7
C50.9	Brust o.n.A.	2	8,7	114	4,1	116	4,1
sonst.	sonstige Lokalisationen	0	.	4	,1	4	,1
	Gesamt	23	,8	2803	99,2	2826	.

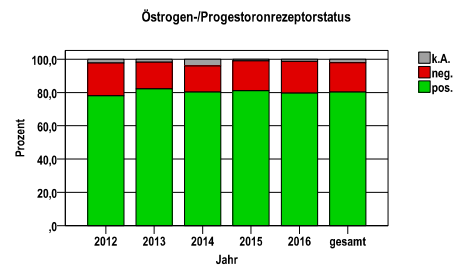
**Histologische Häufigkeitsverteilung**

Bezeichnung	M-Code	N	%	gesamt
Invasives duktales Karzinom o.n.A.	8500/3	2169	78,6%	76,8%
Lobuläres Karzinom o.n.A.	8520/3	326	11,8%	11,5%
Muzinöses Adenokarzinom	8480/3	87	3,2%	3,1%
sonstige maligne Histologien		179	6,5%	6,3%
maligne Histologien gesamt		2761		97,7%
nicht histologisch gesichert		65		2,3%

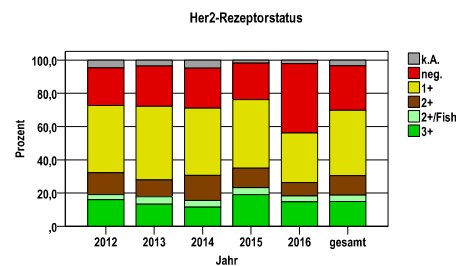


**Histologisches Grading (nur histologisch gesicherte Fälle)**

Jahr	G1	G2	G3/4	k.A.	gesamt
2012	107	249	194	11	561
2013	114	320	168	14	616
2014	103	244	162	12	521
2015	79	282	169	13	543
2016	118	228	160	14	520
gesamt	521	1323	853	64	2761
%	19	48	31	2	100
2012	19,1%	44,4%	34,6%	2,0%	
2013	18,5%	51,9%	27,3%	2,3%	
2014	19,8%	46,8%	31,1%	2,3%	
2015	14,5%	51,9%	31,1%	2,4%	
2016	22,7%	43,8%	30,8%	2,7%	
gesamt	18,9%	47,9%	30,9%	2,3%	



Jahr	pos.	neg.	k.A.	gesamt
2012	438	110	13	561
2013	506	99	11	616
2014	418	82	21	521
2015	440	98	5	543
2016	414	99	7	520
gesamt	2216	488	57	2761
2012	78,1%	19,6%	2,3%	
2013	82,1%	16,1%	1,8%	
2014	80,2%	15,7%	4,0%	
2015	81,0%	18,0%	,9%	
2016	79,6%	19,0%	1,3%	
gesamt	80,3%	17,7%	2,1%	

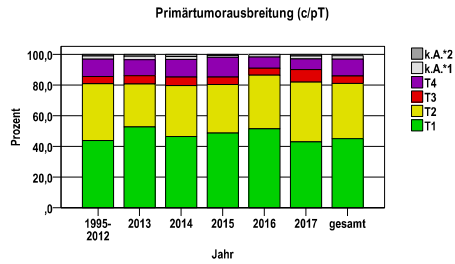


Jahr	3+	2+/Fish+	2+	1+	neg.	k.A.	gesamt
2012	90	17	74	227	127	26	561
2013	82	28	62	273	149	22	616
2014	60	21	79	210	126	25	521
2015	104	22	64	224	119	10	543
2016	77	18	42	155	217	11	520
gesamt	413	106	321	1089	738	94	2761
2012	16,0%	3,0%	13,2%	40,5%	22,6%	4,6%	
2013	13,3%	4,5%	10,1%	44,3%	24,2%	3,6%	
2014	11,5%	4,0%	15,2%	40,3%	24,2%	4,8%	
2015	19,2%	4,1%	11,8%	41,3%	21,9%	1,8%	
2016	14,8%	3,5%	8,1%	29,8%	41,7%	2,1%	
gesamt	15,0%	3,8%	11,6%	39,4%	26,7%	3,4%	

**Mammakarzinom C50**

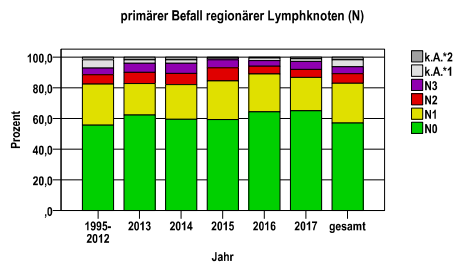
**Primärtumorausbreitung (T)**

Jahr	T1	T2	T3	T4	k.A.*1	k.A.*2	gesamt
1995-2012	4081	3431	431	1049	203	87	9282
2013	333	176	35	65	15	7	631
2014	250	179	30	61	11	7	538
2015	270	175	27	72	6	4	554
2016	272	184	24	38	8	1	527
2017	221	200	42	36	10	5	514
gesamt	5427	4345	589	1321	253	111	12046
%	45	36	5	11	2	1	100



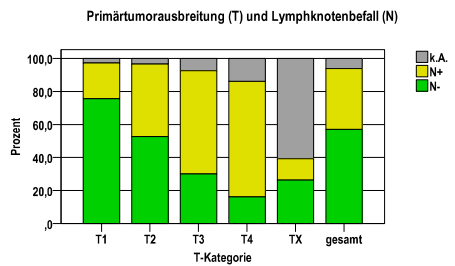
**primärer Befall der regionären Lymphknoten (N)**

Jahr	N0	N1	N2	N3	k.A.*1	k.A.*2	gesamt
1995-2012	5158	2493	559	406	498	168	9282
2013	393	129	47	37	14	11	631
2014	320	122	39	36	12	9	538
2015	329	139	48	28	6	4	554
2016	339	130	27	19	9	3	527
2017	334	112	27	27	9	5	514
gesamt	6873	3125	747	553	548	200	12046
%	57	26	6	5	5	2	100



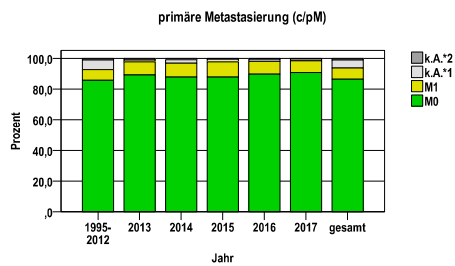
**Primärtumorausbreitung (T) und Lymphknotenbefall (N)**

T-Kategorie	N-	N+	k.A.	gesamt	N+ %
T1	4097	1179	151	5427	21,7
T2	2289	1908	148	4345	43,9
T3	177	368	44	589	62,5
T4	214	923	184	1321	69,9
TX	96	47	221	364	12,9
gesamt	6873	4425	748	12046	36,7
%	57	37	6	100	.



**primäre Metastasierung (M)**

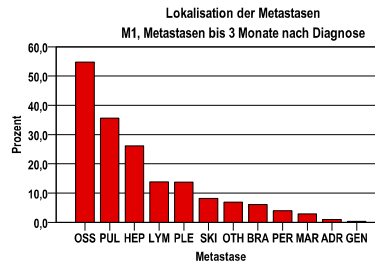
Jahr	M0	M1	k.A.*1	k.A.*2	gesamt
1995-2012	7955	643	581	103	9282
2013	563	54	8	6	631
2014	473	48	12	5	538
2015	487	55	9	3	554
2016	473	44	7	3	527
2017	467	39	6	2	514
gesamt	10418	883	623	122	12046
%	86	7	5	1	100



**Mammakarzinom C50**

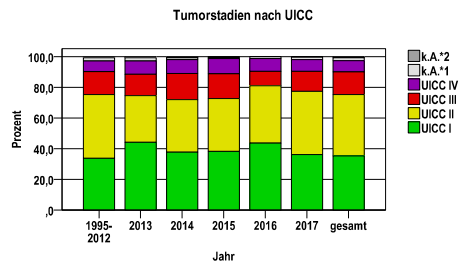
**primäre Metastasen**

Metastase	Anzahl	Prozent	Gesamt N
OSS	490	54,7	895
PUL	319	35,6	.
HEP	234	26,1	.
LYM	124	13,9	.
PLE	123	13,7	.
SKI	73	8,2	.
OTH	62	6,9	.
BRA	54	6,0	.
PER	36	4,0	.
MAR	26	2,9	.
ADR	9	1,0	.
GEN	3	,3	.



**Tumorstadien nach UICC**

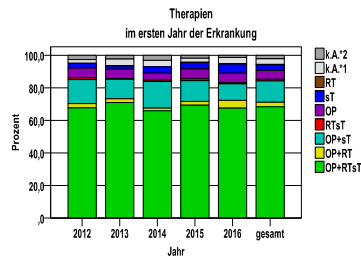
Jahr	UICC I	UICC II	UICC III	UICC IV	k.A.*1	k.A.*2	gesamt	UICC IV %
1995-2012	3133	3851	1392	642	197	67	9282	6,9
2013	279	192	88	54	14	4	631	8,6
2014	203	184	92	49	6	4	538	9,1
2015	212	191	89	55	4	3	554	9,9
2016	230	197	50	44	6	0	527	8,3
2017	186	212	67	39	8	2	514	7,6
gesamt	4243	4827	1778	883	235	80	12046	7,3
%	35	40	15	7	2	1	100	.



## Mammakarzinom C50

## Therapien im ersten Jahr nach Diagnosenstellung\*

Jahr	OP+RTsT	OP+RT	OP+sT	RTsT	OP	sT	RT	k.A.*1	k.A.*2	gesamt	OP+RTsT %
2012	390	15	85	6	34	17	0	14	15	576	67,7
2013	448	14	76	3	36	12	1	26	15	631	71,0
2014	354	9	88	5	23	21	1	20	17	538	65,8
2015	384	13	70	8	32	22	1	14	10	554	69,3
2016	356	25	53	5	30	29	1	21	7	527	67,6
gesamt	1932	76	372	27	155	101	4	95	64	2826	68,4
%	68	3	13	1	5	4	0	3	2	100	.



sT = systemische Therapie  
RT = Strahlentherapie  
OP = Operation

Diagnosejahre
2012 bis 2016

## Operationen im ersten Jahr nach Diagnosenstellung\*

OPS	Anzahl	%	OPS-Schlüssel Version 2015
5-870	1982	78,2	Partielle (brusterhaltende) Exzision der Mamma und Destruktion von Mammagewebe
5-872	505	19,9	(Modifizierte radikale) Mastektomie
5-877	122	4,8	Subkutane Mastektomie und hautsparende Mastektomieverfahren
5-874	48	1,9	Erweiterte (radikale) Mastektomie mit Resektion an den Mm. pectorales majores et minores und Thoraxwandteilresektion
gesamt	2535	.	

gesamt = Anzahl der operierten Fälle (entspricht der OP-Anzahl der vorhergehende Tabelle); Mehrfachnennungen bei den OPS-Nummern sind pro Fall möglich; Prozentzahl bezieht sich auf den Anteil an den operierten Gesamtfällen

\*Bei Eintritt eines Rezidivs werden weitere Therapien nicht ausgewiesen.

**Mammakarzinom C50****Systemische Therapien im ersten Jahr nach Diagnosenstellung\***

Beschreibung	Typ	Anzahl	%
Docetaxel	C	767	31,5
Cyclophosphamid, Epirubicin	C	618	25,4
Cyclophosphamid, Epirubicin, Fluorouracil	C	289	11,9
Paclitaxel	C	184	7,6
Carboplatin, Docetaxel	C	34	1,4
Cyclophosphamid, Docetaxel	C	27	1,1
Cyclophosphamid, Docetaxel, Epirubicin	C	26	1,1
Aromatasehemmer	H	1024	42,1
Tamoxifencitrat	H	572	23,5
Anastrozol	H	192	7,9
Letrozol	H	191	7,9
Trastuzumab	I	418	17,2
Pertuzumab	I	77	3,2
Denosumab	I	42	1,7
Bevacizumab	I	33	1,4
gesamt Anzahl der Fälle		2432	.

**Protokolltyp:****CM – Monochemoth.****CP – Polychemoth.****C – Chemotherapie o.n.A.****IC – Immun-/Chemoth.****H – Hormontherapie****I – Immuntherapie****IU – unspezif. Immunth.****IS – spezif. Immunth.**

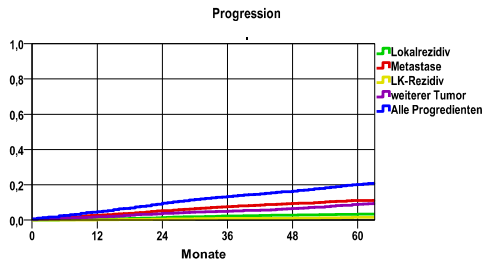
gesamt = Anzahl der therapierten Fälle; Mehrfachnennungen von Therapien sind pro Fall möglich; Prozentzahl bezieht sich auf den Anteil an den systemisch therapierten Gesamtfällen

\*Bei Eintritt eines Rezidivs werden weitere Therapien nicht ausgewiesen.

**Mammakarzinom C50**

Diagnosejahre
2008 bis 2013

**Progression**



**mediane ereignisfreie Zeit**

- Lokalrezidiv >5,0 Jahre
- Metastase >5,0 Jahre
- LK-Rezidiv >5,0 Jahre
- weiterer Tumor >5,0 Jahre
- Alle Progredienten >5,0 Jahre

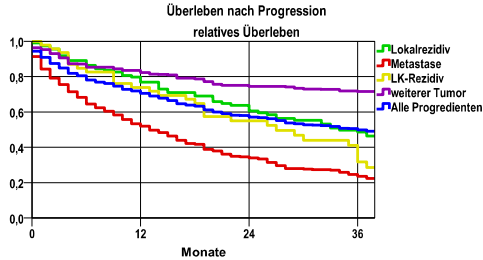
**Voraussetzung für die Progression ist eine vorangegangene Vollremission.**

Ereignis	Monate	%	95%CI	N	zens. +† %	zens. %	E
Lokalrezidiv	12	,6	,3- ,8	3135	3,2	,2	17
	24	1,4	1,0- 1,8		6,5	,2	43
	36	2,4	1,8- 2,9		10,9	1,4	70
	48	2,8	2,2- 3,4		19,3	7,1	83
	60	3,3	2,7- 4,0		35,4	20,4	94
Metastase	12	2,8	2,2- 3,4	3135	2,4	,2	86
	24	5,3	4,6- 6,1		4,3	,2	164
	36	7,6	6,7- 8,6		7,6	1,4	232
	48	9,4	8,3-10,4		14,7	7,0	280
	60	11,0	9,9-12,2		29,3	20,0	320
LK-Rezidiv	12	,1	,0- ,3	3135	3,4	,2	4
	24	,6	,3- ,8		6,8	,2	17
	36	,9	,6- 1,3		11,5	1,4	27
	48	1,1	,7- 1,4		20,0	7,1	31
	60	1,5	1,0- 2,0		36,2	20,5	41
weiterer Tumor	12	1,8	1,4- 2,3	3135	3,1	,2	57
	24	3,8	3,1- 4,5		6,1	,2	116
	36	5,0	4,2- 5,8		10,6	1,4	151
	48	6,5	5,6- 7,4		18,7	6,9	191
	60	8,9	7,9-10,0		33,9	19,5	246
Alle Progredienten	12	4,8	4,0- 5,6	3135	2,2	,2	149
	24	9,6	8,6-10,7		3,8	,2	296
	36	13,4	12,2-14,6		6,6	1,4	407
	48	16,4	15,1-17,7		13,0	6,7	493
	60	20,2	18,8-21,7		26,4	18,9	586

N = Anzahl der Fälle mit Vollremission

E = Anzahl der Ereignisse

**Überleben nach Progression**



Ereignis	beob. Überl.	rel. Überl.	95%-KI ±	N	zens. %
Lokalrezidiv	46,5	48,6	10,1	108	14,8
Metastase	22,3	23,6	4,6	379	13,2
LK-Rezidiv	29,9	31,7	14,8	45	15,6
weiterer Tumor	67,4	71,6	5,5	348	35,1
Alle Progredienten	47,1	49,8	4,0	742	23,2

**medianes Überleben nach Progression**

- Lokalrezidiv 2,8 Jahre
- Metastase 1,1 Jahre
- LK-Rezidiv 2,2 Jahre
- weiterer Tumor >3,0 Jahre
- Alle Progredienten 3,0 Jahre



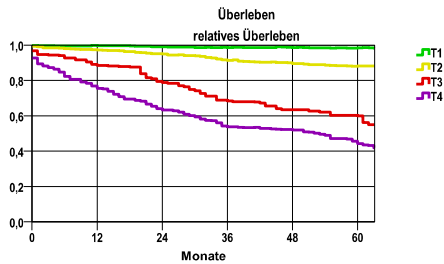
**Mammakarzinom C50**

Diagnosejahre
2008 bis 2013

**5-Jahres-Überleben nach Primärtumorausbreitung**

T-Kategorie	beob. Überl.	rel. Überl.	95%-KI ±	N	zens. %
T1	92,4	98,4	1,4	1438	28,8
T2	78,0	88,1	2,6	1028	21,0
T3	49,7	59,9	8,9	125	16,0
T4	35,0	44,3	5,3	327	9,2

nur Ersterkrankungen



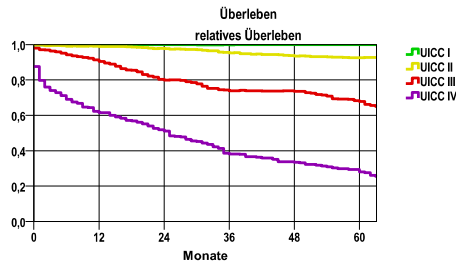
**mediane Überlebenszeit**

- T1 >5,0 Jahre
- T2 >5,0 Jahre
- T3 >5,0 Jahre
- T4 4,4 Jahre

**5-Jahres-Überleben nach UICC-Tumorstadium**

UICC-Stadium	beob. Überl.	rel. Überl.	95%-KI ±	N	zens. %
UICC I	94,1	100,0	1,4	1138	31,0
UICC II	83,0	92,6	2,2	1130	21,0
UICC III	56,0	67,8	4,7	438	16,4
UICC IV	24,0	28,0	5,7	226	8,0

nur Ersterkrankungen



**mediane Überlebenszeit**

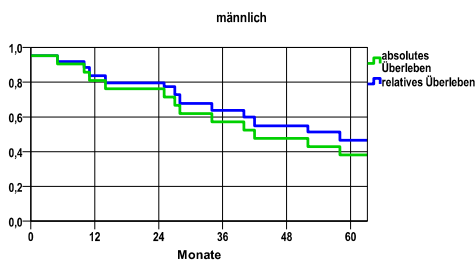
- UICC I >5,0 Jahre
- UICC II >5,0 Jahre
- UICC III >5,0 Jahre
- UICC IV 2,0 Jahre

Diagnosejahre
2008 bis 2013

**Überleben gesamt, männlich**

Jahr	beob. Überl.	rel. Überl.	95%-KI ±	N	zens. %
1	81,0	83,8	16,8	21	,0
2	76,2	79,6	18,2	.	,0
3	57,1	63,8	21,2	.	,0
4	47,6	54,8	21,4	.	,0
5	38,1	46,5	20,8	.	4,8

nur Ersterkrankungen



**mediane Überlebenszeit**

4,5 Jahre

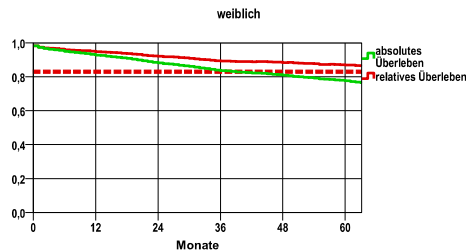
Vergleichswert - - - - , 5-Jahres-Überleben (%)

verwendete Sterbetafel:
Sachsen 1995-2016

**weiblich**

Jahr	beob. Überl.	rel. Überl.	95%-KI ±	N	zens. %
1	92,8	94,8	,9	2985	,0
2	88,2	92,1	1,2	.	,0
3	83,7	89,3	1,3	.	,0
4	80,9	88,4	1,4	.	1,7
5	77,7	87,0	1,5	.	22,9

nur Ersterkrankungen



**mediane Überlebenszeit**

>5,0 Jahre

Vergleichswert - - - - , 5-Jahres-Überleben (%)

RKI, BRD 2011-2012, niedrigster Wert, weiblich 83,0