

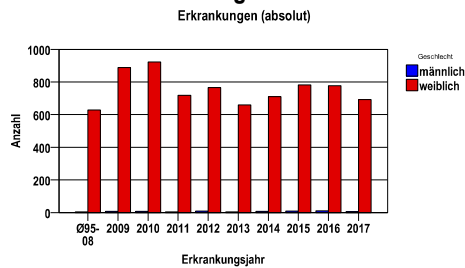
Mammakarzinom C50

Durchschnittlich erfasste Erkrankungszahlen

Zeitraum	Geschlecht	N	rohe Rate	altersstandardisierte Rate (ESR)*	arithm. Alter Jahre	medianes Alter Jahre	Vergleich medianes Alter	Vergleichsquelle
2012 - 2016	männlich	40	1,9	1,0	72,0	73,7	71,5	RKI, BRD 2013-2014
	weiblich	3695	168,2	103,5	65,5	65,5	64,0	

* europastandardisierte Rate

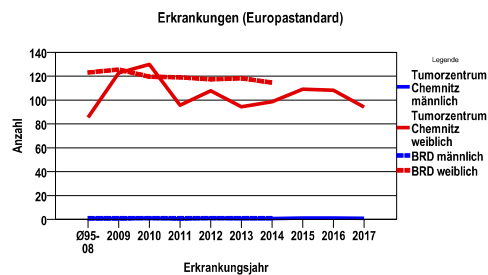
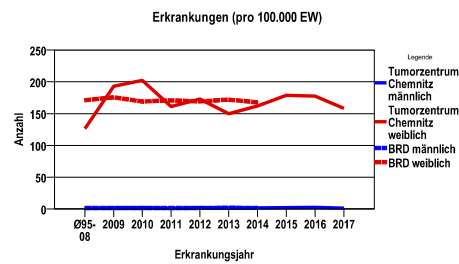
Anzahl Neuerkrankungen



Neuerkrankungsraten je 100.000 Einwohner

Jahr	absolut männlich	absolut weiblich	Rohe Rate männlich	Rohe Rate weiblich	Stand. Rate männlich	Stand. Rate weiblich
2017	6	692	1,4	158,2	,9	94,2
2016	10	777	2,3	177,6	1,1	108,3
2015	9	782	2,1	178,7	1,2	109,1
2014	7	710	1,7	162,1	,8	98,7
2013	5	660	1,2	149,9	,8	94,3
2012	9	766	2,1	172,8	1,0	107,7
2011	4	719	,9	161,1	,4	95,7
2010	8	922	1,8	202,3	1,0	129,9
2009	7	888	1,6	193,1	,9	122,9
Ø95-08	5	629	1,0	126,3	,8	85,5

Stand. Rate = Europastandard



Vergleichswerte - - - ; - - -

RKI, BRD 2014, weiblich	167,7
GKR, Sachsen 2009-2012, weiblich	166,4
RKI, BRD 2014, männlich	1,6

Vergleichswerte - - - ; - - -

RKI, BRD 2014, weiblich	114,6
GKR, Sachsen 2009-2012, weiblich	107,8
RKI, BRD 2014, männlich	1,1

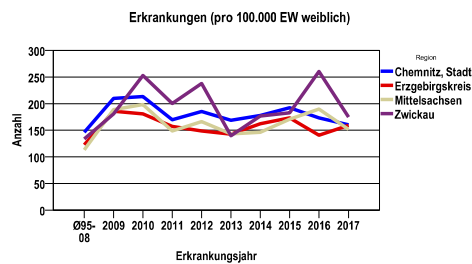
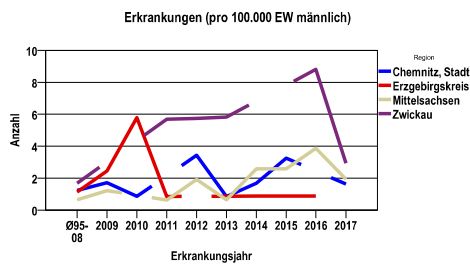
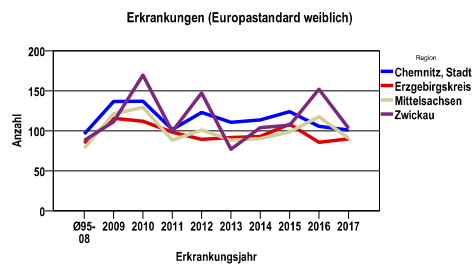
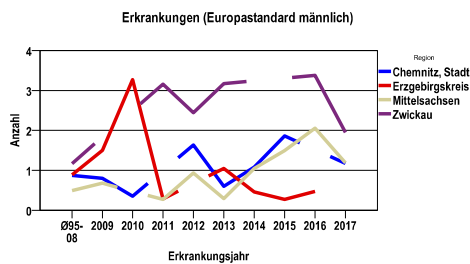
Tumorzentrum Chemnitz Chemnitz, Stadt, Erzgebirgskreis, Mittelsachsen, Zwickau
Mammakarzinom C50

Zahl der Neuerkrankungen nach Stadt-/Landkreisen

Tumorzentrum Chemnitz	absolut männlich					absolut weiblich				
	2017	2016	2015	2014	2013	2017	2016	2015	2014	2013
Chemnitz, Stadt	2	0	4	2	1	202	218	242	222	210
Erzgebirgskreis (anteilig 66,7%)	0	1	1	1	1	188	166	205	193	171
Mittelsachsen	3	6	4	4	1	239	299	269	231	228
Zwickau (anteilig 21,7%)	1	3	0	0	2	63	94	66	64	51

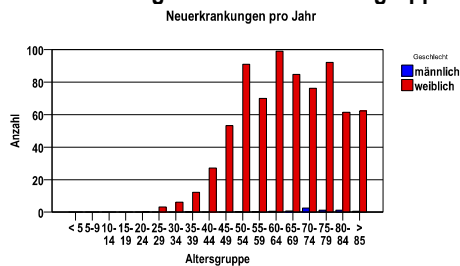
Neuerkrankungsrate nach Stadt-/Landkreisen (n/100.000 Einwohner), altersstandardisiert (ESR)

Region	Stand. Rate männlich					Stand. Rate weiblich				
	2017	2016	2015	2014	2013	2017	2016	2015	2014	2013
Chemnitz, Stadt	1,2	,0	1,9	1,1	,6	100,8	105,5	123,9	113,5	110,4
Erzgebirgskreis	,0	,5	,3	,5	1,0	89,7	85,5	108,3	93,0	91,3
Mittelsachsen	1,2	2,1	1,5	1,0	,3	90,3	117,6	98,3	90,2	88,1
Zwickau	1,9	3,4	,0	,0	3,2	103,2	151,8	106,7	103,9	76,7

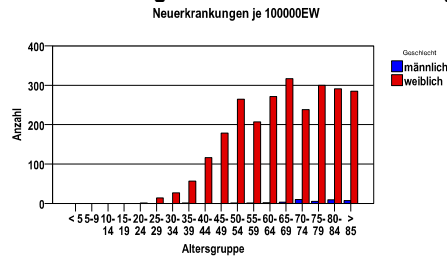


Diagnosejahre
2012 bis 2016

Neuerkrankungen/Jahr nach Altersgruppen



Neuerkrankungen/100.000 EW nach Altersgruppen



Mammakarzinom C50

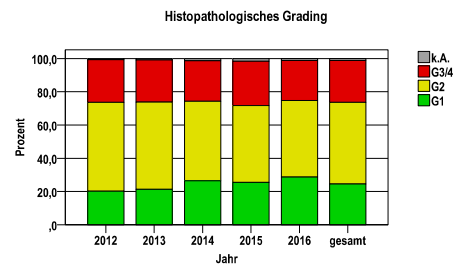
Diagnosejahre
2012 bis 2016

Häufigkeit der Tumorerkrankungen nach der Lokalisation (ICD-O)

ICD-O	Bezeichnung	m	%m	w	%w	ges.	%ges.
C50.0	Mamille	4	10,0	49	1,3	53	1,4
C50.1	Zentraler Drüsenkörper der Brust	19	47,5	194	5,3	213	5,7
C50.2	Oberer innerer Quadrant der Brust	0	.	493	13,3	493	13,2
C50.3	Unterer innerer Quadrant der Brust	1	2,5	241	6,5	242	6,5
C50.4	Oberer äußerer Quadrant der Brust	4	10,0	1497	40,5	1501	40,2
C50.5	Unterer äußerer Quadrant der Brust	2	5,0	408	11,0	410	11,0
C50.8	Brust, mehrere Teilbereiche überlappend	8	20,0	721	19,5	729	19,5
C50.9	Brust o.n.A.	2	5,0	84	2,3	86	2,3
sonst.	sonstige Lokalisationen	0	.	8	,2	8	,2
	Gesamt	40	1,1	3695	98,9	3735	.

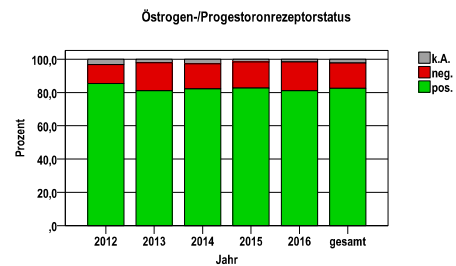
Histologische Häufigkeitsverteilung

Bezeichnung	M-Code	N	%	gesamt
Invasives duktales Karzinom o.n.A.	8500/3	2868	78,2%	76,8%
Lobuläres Karzinom o.n.A.	8520/3	433	11,8%	11,6%
Muzinöses Adenokarzinom	8480/3	123	3,4%	3,3%
sonstige maligne Histologien		244	6,7%	6,5%
maligne Histologien gesamt		3668		98,2%
nicht histologisch gesichert		67		1,8%

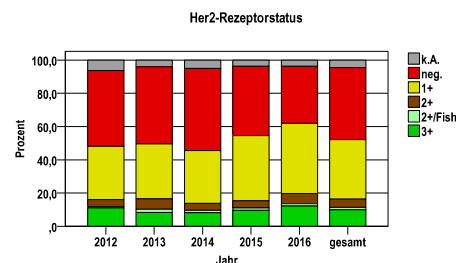


Histologisches Grading (nur histologisch gesicherte Fälle)

Jahr	G1	G2	G3/4	k.A.	gesamt
2012	154	407	196	5	762
2013	140	343	165	6	654
2014	187	337	172	9	705
2015	199	362	208	13	782
2016	220	353	184	9	766
gesamt	900	1802	925	42	3669
%	25	49	25	1	100
2012	20,2%	53,4%	25,7%	,7%	
2013	21,4%	52,4%	25,2%	,9%	
2014	26,5%	47,8%	24,4%	1,3%	
2015	25,4%	46,3%	26,6%	1,7%	
2016	28,7%	46,1%	24,0%	1,2%	
gesamt	24,5%	49,1%	25,2%	1,1%	



Jahr	pos.	neg.	k.A.	gesamt
2012	651	86	25	762
2013	530	110	14	654
2014	579	107	19	705
2015	646	123	13	782
2016	621	133	12	766
gesamt	3027	559	83	3669
2012	85,4%	11,3%	3,3%	
2013	81,0%	16,8%	2,1%	
2014	82,1%	15,2%	2,7%	
2015	82,6%	15,7%	1,7%	
2016	81,1%	17,4%	1,6%	
gesamt	82,5%	15,2%	2,3%	

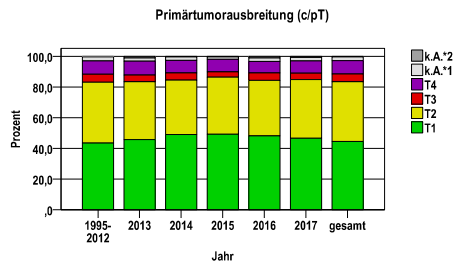


Jahr	3+	2+/Fish+	2+	1+	neg.	k.A.	gesamt
2012	84	6	32	245	347	48	762
2013	55	12	41	216	303	27	654
2014	58	10	29	224	349	35	705
2015	75	12	33	306	327	29	782
2016	93	12	46	323	264	28	766
gesamt	365	52	181	1314	1590	167	3669
2012	11,0%	,8%	4,2%	32,2%	45,5%	6,3%	
2013	8,4%	1,8%	6,3%	33,0%	46,3%	4,1%	
2014	8,2%	1,4%	4,1%	31,8%	49,5%	5,0%	
2015	9,6%	1,5%	4,2%	39,1%	41,8%	3,7%	
2016	12,1%	1,6%	6,0%	42,2%	34,5%	3,7%	
gesamt	9,9%	1,4%	4,9%	35,8%	43,3%	4,6%	

Mammakarzinom C50

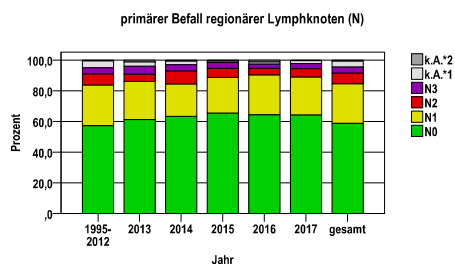
Primärtumorausbreitung (T)

Jahr	T1	T2	T3	T4	k.A.*1	k.A.*2	gesamt
1995-2012	5316	4830	630	1074	312	34	12196
2013	305	250	30	59	14	7	665
2014	352	254	34	59	16	2	717
2015	390	294	28	64	13	2	791
2016	380	284	39	58	18	8	787
2017	326	267	29	56	16	4	698
gesamt	7069	6179	790	1370	389	57	15854
%	45	39	5	9	2	0	100



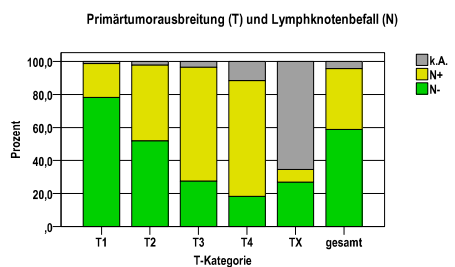
primärer Befall der regionären Lymphknoten (N)

Jahr	N0	N1	N2	N3	k.A.*1	k.A.*2	gesamt
1995-2012	6979	3216	890	496	543	72	12196
2013	407	166	31	35	18	8	665
2014	454	151	61	30	16	5	717
2015	517	185	47	29	7	6	791
2016	506	205	33	22	11	10	787
2017	448	172	39	23	13	3	698
gesamt	9311	4095	1101	635	608	104	15854
%	59	26	7	4	4	1	100



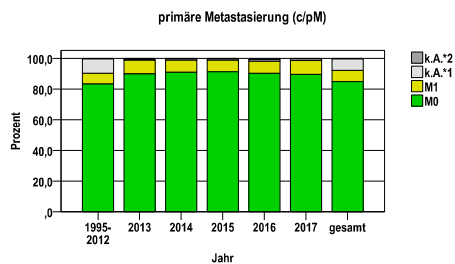
Primärtumorausbreitung (T) und Lymphknotenbefall (N)

T-Kategorie	N-	N+	k.A.	gesamt	N+ %
T1	5521	1457	91	7069	20,6
T2	3203	2836	140	6179	45,9
T3	217	544	29	790	68,9
T4	250	960	160	1370	70,1
TX	120	34	292	446	7,6
gesamt	9311	5831	712	15854	36,8
%	59	37	4	100	.



primäre Metastasierung (M)

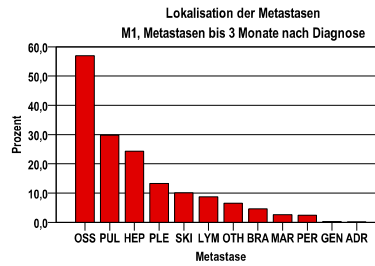
Jahr	M0	M1	k.A.*1	k.A.*2	gesamt
1995-2012	10160	849	1144	43	12196
2013	598	59	4	4	665
2014	652	56	6	3	717
2015	723	59	6	3	791
2016	710	62	8	7	787
2017	625	63	7	3	698
gesamt	13468	1148	1175	63	15854
%	85	7	7	0	100



Mammakarzinom C50

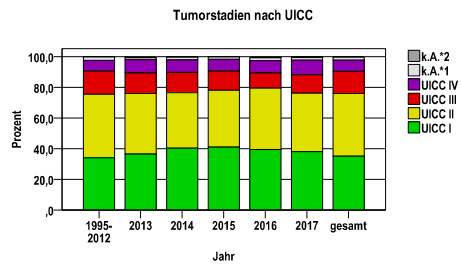
primäre Metastasen

Metastase	Anzahl	Prozent	Gesamt N
OSS	661	57,0	1160
PUL	345	29,7	.
HEP	282	24,3	.
PLE	154	13,3	.
SKI	117	10,1	.
LYM	101	8,7	.
OTH	76	6,6	.
BRA	53	4,6	.
MAR	30	2,6	.
PER	28	2,4	.
GEN	3	,3	.
ADR	2	,2	.



Tumorstadien nach UICC

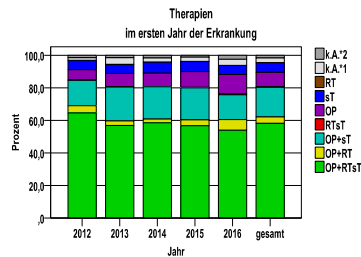
Jahr	UICC I	UICC II	UICC III	UICC IV	k.A.*1	k.A.*2	gesamt	UICC IV %
1995-2012	4149	5059	1844	856	263	25	12196	7,0
2013	243	263	88	58	8	5	665	8,7
2014	289	260	95	58	13	2	717	8,1
2015	324	294	99	60	12	2	791	7,6
2016	310	316	77	63	15	6	787	8,0
2017	266	266	83	67	12	4	698	9,6
gesamt	5581	6458	2286	1162	323	44	15854	7,3
%	35	41	14	7	2	0	100	.



Mammakarzinom C50

Therapien im ersten Jahr nach Diagnosenstellung*

Jahr	OP+RTsT	OP+RT	OP+sT	RTsT	OP	sT	RT	k.A.*1	k.A.*2	gesamt	OP+RTsT %
2012	500	35	120	3	48	43	2	12	12	775	64,5
2013	378	19	138	2	54	35	2	27	10	665	56,8
2014	419	17	142	1	59	48	0	19	12	717	58,4
2015	449	28	156	2	76	50	0	21	9	791	56,8
2016	425	51	120	4	94	44	0	29	20	787	54,0
gesamt	2171	150	676	12	331	220	4	108	63	3735	58,1
%	58	4	18	0	9	6	0	3	2	100	.



sT = systemische Therapie
RT = Strahlentherapie
OP = Operation

Diagnosejahre

2012 bis 2016

Operationen im ersten Jahr nach Diagnosenstellung*

OPS	Anzahl	%	OPS-Schlüssel Version 2015
5-870	2369	71,2	Partielle (brusterhaltende) Exzision der Mamma und Destruktion von Mammagewebe
5-872	834	25,1	(Modifizierte radikale) Mastektomie
5-877	164	4,9	Subkutane Mastektomie und hautsparende Mastektomieverfahren
5-871	52	1,6	Partielle (brusterhaltende) Exzision der Mamma mit axillärer Lymphadenektomie (*A10)
5-873	45	1,4	Mastektomie mit axillärer Lymphadenektomie (*A10)
5-874	21	,6	Erweiterte (radikale) Mastektomie mit Resektion an den Mm. pectorales majores et minores und Thoraxwandteilresektion
5-879	7	,2	Andere Exzision und Resektion der Mamma
5-876	3	,1	Subkutane Mastektomie (*A10)
gesamt	3328	.	

gesamt = Anzahl der operierten Fälle (entspricht der OP-Anzahl der vorhergehende Tabelle); Mehrfachnennungen bei den OPS-Nummern sind pro Fall möglich; Prozentzahl bezieht sich auf den Anteil an den operierten Gesamtfällen

*Bei Eintritt eines Rezidivs werden weitere Therapien nicht ausgewiesen.

Mammakarzinom C50

Systemische Therapien im ersten Jahr nach Diagnosenstellung*

Beschreibung	Typ	Anzahl	%
Paclitaxel	C	743	24,1
Cyclophosphamid, Epirubicin	C	699	22,7
Docetaxel	C	171	5,6
Cyclophosphamid, Epirubicin, Fluorouracil	C	127	4,1
Cyclophosphamid, Docetaxel, Doxorubicin	C	107	3,5
Cyclophosphamid, Docetaxel, Epirubicin	C	105	3,4
Carboplatin, Docetaxel	C	59	1,9
Cyclophosphamid, Docetaxel	C	48	1,6
Carboplatin, Paclitaxel	C	43	1,4
Cyclophosphamid, Epirubicin, Paclitaxel	C	34	1,1
Aromatasehemmer	H	1663	54,0
Tamoxifen Citrat	H	769	25,0
GNRH-Analoga	H	51	1,7
Trastuzumab	I	309	10,0
Pertuzumab, Trastuzumab	I	87	2,8
Bevacizumab	I	58	1,9
Denosumab	I	38	1,2
gesamt Anzahl der Fälle		3079	.

Protokolltyp:

CM – Monochemoth.

CP – Polychemoth.

C – Chemotherapie o.n.A.

IC – Immun-/Chemoth.

H – Hormontherapie

I – Immuntherapie

IU – unspezif. Immunth.

IS – spezif. Immunth.

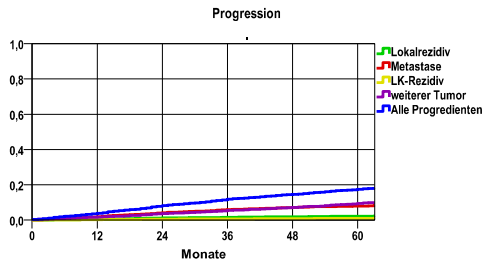
gesamt = Anzahl der therapierten Fälle; Mehrfachnennungen von Therapien sind pro Fall möglich; Prozentzahl bezieht sich auf den Anteil an den systemisch therapierten Gesamtfällen

*Bei Eintritt eines Rezidivs werden weitere Therapien nicht ausgewiesen.

Mammakarzinom C50

Diagnosejahre
2008 bis 2013

Progression



mediane ereignisfreie Zeit

- Lokalrezidiv >5,0 Jahre
- Metastase >5,0 Jahre
- LK-Rezidiv >5,0 Jahre
- weiterer Tumor >5,0 Jahre
- Alle Progredienten >5,0 Jahre

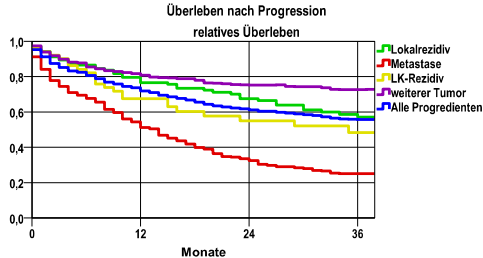
Voraussetzung für die Progression ist eine vorangegangene Vollremission.

Ereignis	Monate	%	95%CI	N	zens. +† %	zens. %	E
Lokalrezidiv	12	,5	,2- ,7	4285	3,4	,1	19
	24	1,2	,9- 1,5		6,8	,2	50
	36	1,5	1,2- 1,9		10,5	1,3	63
	48	1,9	1,5- 2,3		17,9	6,0	77
	60	2,2	1,8- 2,7		32,3	17,4	87
Metastase	12	1,9	1,5- 2,4	4285	2,8	,1	82
	24	4,1	3,5- 4,7		5,0	,2	171
	36	6,0	5,3- 6,7		7,7	1,2	248
	48	7,2	6,4- 8,0		14,2	5,9	292
	60	7,9	7,0- 8,7		27,9	17,3	317
LK-Rezidiv	12	,2	,1- ,4	4285	3,5	,1	9
	24	,5	,3- ,7		6,9	,2	21
	36	,7	,5- 1,0		10,7	1,3	29
	48	,8	,6- 1,1		18,2	6,0	34
	60	1,0	,7- 1,3		32,8	17,6	39
weiterer Tumor	12	1,7	1,3- 2,1	4285	3,3	,1	73
	24	3,7	3,2- 4,3		6,4	,2	155
	36	5,5	4,8- 6,2		9,6	1,3	223
	48	7,2	6,4- 8,0		16,7	5,8	288
	60	9,4	8,5-10,3		30,0	16,5	360
Alle Progredienten	12	3,8	3,2- 4,4	4285	2,5	,1	161
	24	8,2	7,3- 9,0		4,5	,2	341
	36	11,9	10,9-12,8		6,7	1,2	491
	48	14,6	13,5-15,7		12,5	5,6	597
	60	17,4	16,2-18,6		24,6	16,0	695

N = Anzahl der Fälle mit Vollremission

E = Anzahl der Ereignisse

Überleben nach Progression



Ereignis	beob. Überl.	rel. Überl.	95%-KI ±	N	zens. %
Lokalrezidiv	54,7	57,2	10,7	101	23,8
Metastase	23,9	25,1	4,7	396	17,7
LK-Rezidiv	46,6	48,4	15,9	50	30,0
weiterer Tumor	68,7	72,6	4,4	530	35,5
Alle Progredienten	52,8	55,8	3,6	933	27,7

medianes Überleben nach Progression

- Lokalrezidiv >3,0 Jahre
- Metastase 1,1 Jahre
- LK-Rezidiv 2,9 Jahre
- weiterer Tumor >3,0 Jahre
- Alle Progredienten >3,0 Jahre

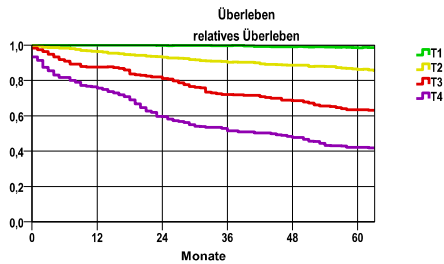
Mammakarzinom C50

Diagnosejahre
2008 bis 2013

5-Jahres-Überleben nach Primärtumorausbreitung

T-Kategorie	beob. Überl.	rel. Überl.	95%-KI ±	N	zens. %
T1	92,3	98,5	1,2	1861	34,8
T2	76,2	86,2	2,2	1535	26,8
T3	55,4	63,5	7,4	174	21,3
T4	34,4	42,1	5,3	311	8,4

nur Ersterkrankungen



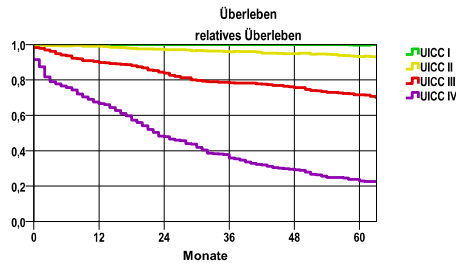
mediane Überlebenszeit

T1 >5,0 Jahre
 T2 >5,0 Jahre
 T3 >5,0 Jahre
 T4 3,6 Jahre

5-Jahres-Überleben nach UICC-Tumorstadium

UICC-Stadium	beob. Überl.	rel. Überl.	95%-KI ±	N	zens. %
UICC I	93,5	99,7	1,2	1528	36,1
UICC II	82,8	93,2	1,9	1495	29,8
UICC III	62,6	71,6	3,9	593	19,2
UICC IV	19,5	22,9	4,7	283	4,2

nur Ersterkrankungen



mediane Überlebenszeit

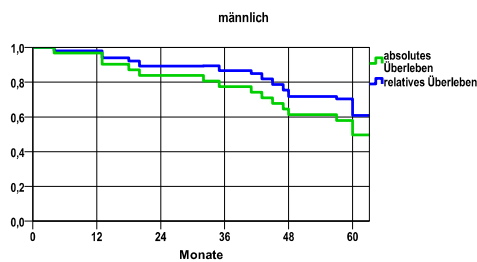
UICC I >5,0 Jahre
 UICC II >5,0 Jahre
 UICC III >5,0 Jahre
 UICC IV 1,8 Jahre

Diagnosejahre
2008 bis 2013

Überleben gesamt, männlich

Jahr	beob. Überl.	rel. Überl.	95%-KI ±	N	zens. %
1	96,8	98,0	6,2	31	,0
2	83,9	89,2	12,9	.	,0
3	77,4	86,6	14,7	.	,0
4	61,3	71,8	17,1	.	,0
5	49,6	60,9	18,3	.	12,9

nur Ersterkrankungen



mediane Überlebenszeit

>5,0 Jahre

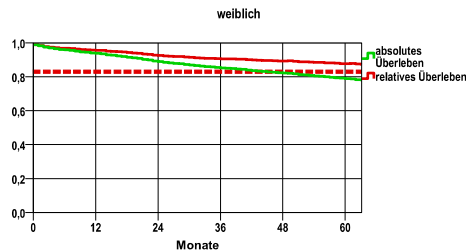
Vergleichswert - - - - , 5-Jahres-Überleben (%)

verwendete Sterbetafel:
Sachsen 1995-2016

weiblich

Jahr	beob. Überl.	rel. Überl.	95%-KI ±	N	zens. %
1	93,8	95,7	,7	3965	,0
2	89,0	92,5	1,0	.	,0
3	85,2	90,5	1,1	.	,0
4	82,2	89,3	1,2	.	1,2
5	78,9	87,7	1,3	.	28,7

nur Ersterkrankungen



mediane Überlebenszeit

>5,0 Jahre

Vergleichswert - - - - , 5-Jahres-Überleben (%)

RKI, BRD 2011-2012, niedrigster Wert, weiblich 83,0