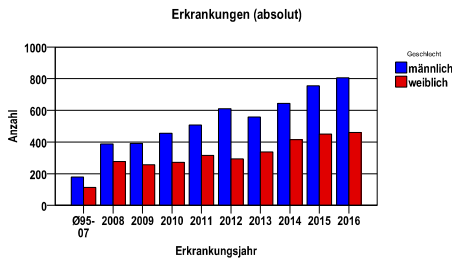


Durchschnittlich erfasste Erkrankungszahlen

Zeitraum	Geschlecht	N	rohe Rate	altersstandardisierte Rate (ESR)*	arithm. Alter Jahre	medianes Alter Jahre	Vergleich medianes Alter	Vergleichsquelle
2011 - 2015	männlich	3076	85,6	40,2	76,9	77,8	76,0	RKI, BRD 2014
	weiblich	1811	48,1	15,5	79,6	81,0	79,0	

* europastandardisierte Rate

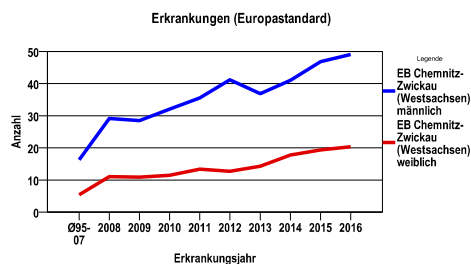
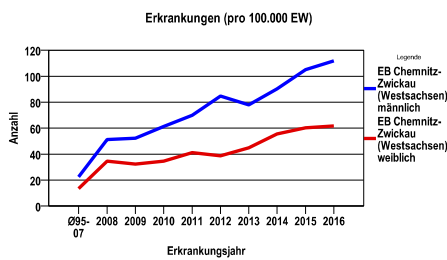
Anzahl Neuerkrankungen



Neuerkrankungsraten je 100.000 Einwohner

Jahr	absolut männlich	absolut weiblich	Rohe Rate männlich	Rohe Rate weiblich	Stand. Rate männlich	Stand. Rate weiblich
2016	805	461	111,9	61,8	49,1	20,4
2015	755	450	104,9	60,3	46,9	19,3
2014	645	415	90,2	55,4	41,0	17,8
2013	558	337	77,9	44,8	36,9	14,3
2012	611	294	84,8	38,7	41,2	12,7
2011	507	315	69,9	41,1	35,5	13,4
2010	455	271	61,2	34,6	32,1	11,5
2009	391	256	52,2	32,4	28,5	10,9
2008	388	277	51,3	34,6	29,1	11,1
Ø95-07	179	114	22,5	13,3	16,2	5,4

Stand. Rate = Europastandard



Vergleichswerte - - - ; - - -

GKR, NeueBL 2003-2004, männlich 14,9

GKR, NeueBL 2003-2004, weiblich 11,3

Vergleichswerte - - - ; - - -

GKR, NeueBL 2003-2004, männlich 12,8

GKR, NeueBL 2003-2004, weiblich 5,5

EB Chemnitz-Zwickau (Westsachsen) Chemnitz, Stadt, Erzgebirgskreis, Mittelsachsen, Vogtlandkreis, Zwickau
Sonstige bösartige Neubildungen der Haut (C44), außer Histologie M809x-811x

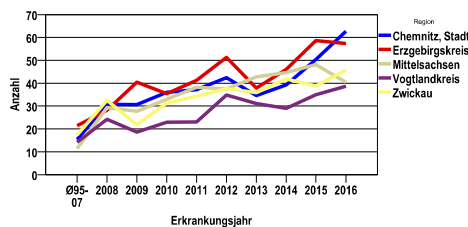
Zahl der Neuerkrankungen nach Stadt-/Landkreisen

EB Chemnitz-Zwickau (Westsachsen)	absolut männlich					absolut weiblich				
	2016	2015	2014	2013	2012	2016	2015	2014	2013	2012
Chemnitz, Stadt	173	131	103	85	101	89	70	54	63	44
Erzgebirgskreis	216	222	173	138	183	118	119	116	89	102
Mittelsachsen	151	167	156	138	121	101	121	100	61	53
Vogtlandkreis	100	96	77	72	81	46	46	45	49	32
Zwickau	165	139	136	125	125	107	94	100	75	63

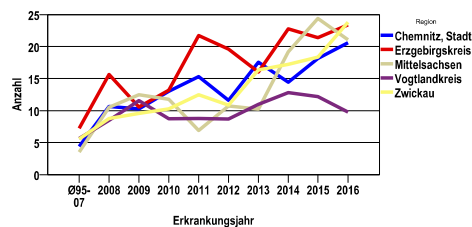
Neuerkrankungsrate nach Stadt-/Landkreisen (n/100.000 Einwohner), altersstandardisiert (ESR)

Region	Stand. Rate männlich					Stand. Rate weiblich				
	2016	2015	2014	2013	2012	2016	2015	2014	2013	2012
Chemnitz, Stadt	62,7	50,3	39,2	34,6	42,4	20,6	18,1	14,4	17,6	11,6
Erzgebirgskreis	57,4	58,7	46,0	37,9	51,3	23,4	21,4	22,8	16,0	19,6
Mittelsachsen	40,4	48,1	44,7	42,7	37,5	21,1	24,4	19,2	10,2	10,7
Vogtlandkreis	38,7	35,0	28,9	31,0	34,9	9,8	12,2	12,8	11,0	8,7
Zwickau	45,8	38,8	41,9	35,9	37,7	23,8	18,4	17,2	16,3	10,9

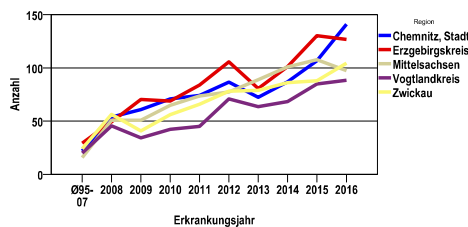
Erkrankungen (Europastandard männlich)



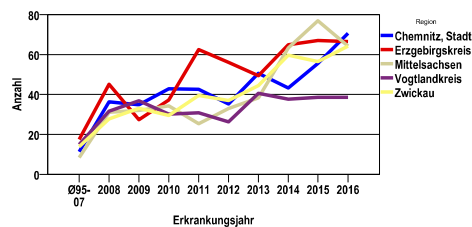
Erkrankungen (Europastandard weiblich)



Erkrankungen (pro 100.000 EW männlich)



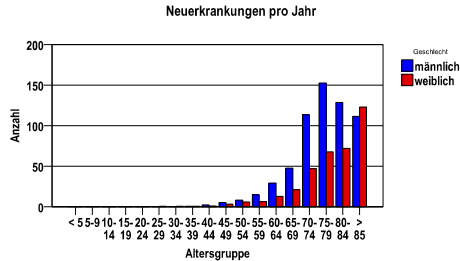
Erkrankungen (pro 100.000 EW weiblich)



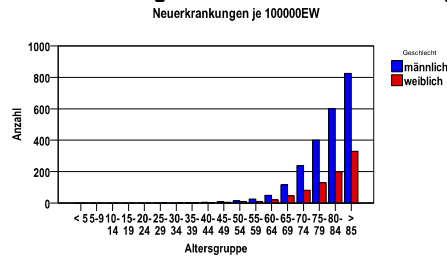
Sonstige bösartige Neubildungen der Haut (C44), außer Histologie M809x-811x

Diagnosejahre
2011 bis 2015

Neuerkrankungen/Jahr nach Altersgruppen



Neuerkrankungen/100.000 EW nach Altersgruppen

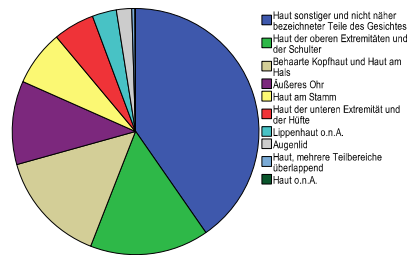


Häufigkeit der Tumorerkrankungen nach der Lokalisation (ICD-O)

ICD-O	Bezeichnung	m	%m	w	%w	ges.	%ges.
C44.3	Haut sonstiger und nicht näher bezeichneter Teile des Gesichtes	1043	33,9	929	51,3	1972	40,4
C44.6	Haut der oberen Extremitäten und der Schulter	442	14,4	319	17,6	761	15,6
C44.4	Behaarte Kopfhaut und Haut am Hals	599	19,5	121	6,7	720	14,7
C44.2	Außeres Ohr	496	16,1	40	2,2	536	11,0
C44.5	Haut am Stamm	225	7,3	132	7,3	357	7,3
C44.7	Haut der unteren Extremität und der Hüfte	115	3,7	149	8,2	264	5,4
C44.0	Lippenhaut o.n.A.	91	3,0	64	3,5	155	3,2
C44.1	Augenlid	46	1,5	51	2,8	97	2,0
C44.8	Haut, mehrere Teilbereiche überlappend	16	,5	4	,2	20	,4
C44.9	Haut o.n.A.	3	,1	2	,1	5	,1
	Gesamt	3076	62,9	1811	37,1	4887	.

Histologische Häufigkeitsverteilung

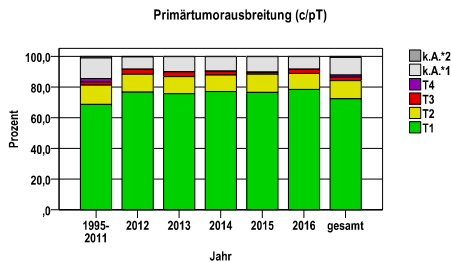
Bezeichnung	M-Code	N	%	% gesamt
in situ Histologien gesamt		1		0,0%
Verhornendes Plattenepithelkarzinom o.n.A.	8071/3	2586	53,1%	52,9%
Plattenepithelkarzinom o.n.A.	8070/3	1926	39,6%	39,4%
sonstige maligne Histologien		354	7,3%	7,2%
maligne Histologien gesamt		4866		99,6%
unklare Dignität gesamt		3		0,1%
nicht histologisch gesichert		17		0,3%



EB Chemnitz-Zwickau (Westsachsen) Chemnitz, Stadt, Erzgebirgskreis, Mittelsachsen, Vogtlandkreis, Zwickau
Sonstige bösartige Neubildungen der Haut (C44), außer Histologie M809x-811x

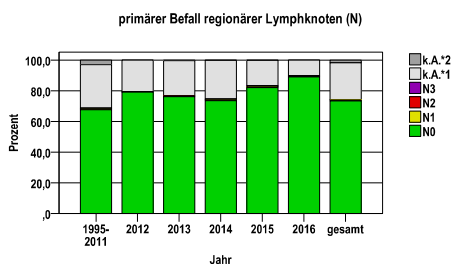
Primärtumorausbreitung (T)

Jahr	T1	T2	T3	T4	k.A.*1	k.A.*2	gesamt
1995-2011	4585	834	138	154	892	69	6672
2012	695	105	29	1	72	3	905
2013	677	100	28	1	88	1	895
2014	817	114	25	3	99	2	1060
2015	923	142	15	2	122	1	1205
2016	993	132	33	3	104	1	1266
gesamt	8690	1427	268	164	1377	77	12003
%	72	12	2	1	11	1	100



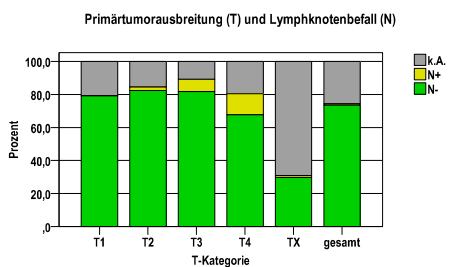
primärer Befall der regionären Lymphknoten (N)

Jahr	N0	N1	N2	N3	k.A.*1	k.A.*2	gesamt
1995-2011	4514	59	6	2	1898	193	6672
2012	716	2	0	1	186	0	905
2013	682	4	1	0	205	3	895
2014	780	9	2	0	268	1	1060
2015	990	9	3	1	201	1	1205
2016	1128	4	6	0	128	0	1266
gesamt	8810	87	18	4	2886	198	12003
%	73	1	0	0	24	2	100



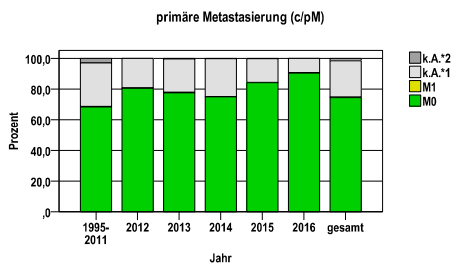
Primärtumorausbreitung (T) und Lymphknotenbefall (N)

T-Kategorie	N-	N+	k.A.	gesamt	N+ %
T1	6874	19	1797	8690	,2
T2	1174	32	221	1427	2,2
T3	219	20	29	268	7,5
T4	111	21	32	164	12,8
TX	432	17	1005	1454	1,2
gesamt	8810	109	3084	12003	,9
%	73	1	26	100	.



primäre Metastasierung (M)

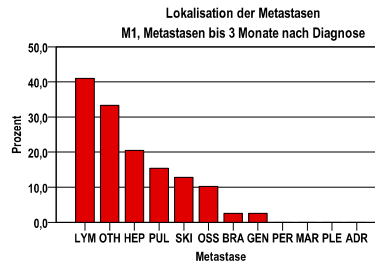
Jahr	M0	M1	k.A.*1	k.A.*2	gesamt
1995-2011	4564	23	1894	191	6672
2012	729	1	175	0	905
2013	695	3	194	3	895
2014	794	2	262	2	1060
2015	1014	2	188	1	1205
2016	1146	3	117	0	1266
gesamt	8942	34	2830	197	12003
%	74	0	24	2	100



Sonstige bösartige Neubildungen der Haut (C44), außer Histologie M809x-811x

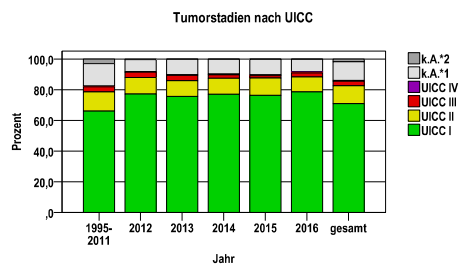
primäre Metastasen

Metastase	Anzahl	Prozent	Gesamt N
LYM	16	41,0	39
OTH	13	33,3	.
HEP	8	20,5	.
PUL	6	15,4	.
SKI	5	12,8	.
OSS	4	10,3	.
BRA	1	2,6	.
GEN	1	2,6	.
PER	0	,0	.
MAR	0	,0	.
PLE	0	,0	.
ADR	0	,0	.



Tumorstadien nach UICC

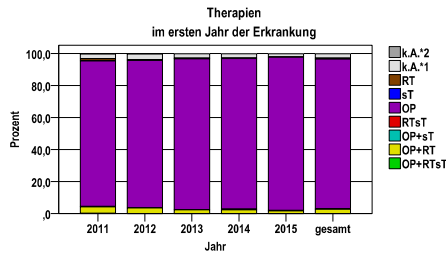
Jahr	UICC I	UICC II	UICC III	UICC IV	k.A.*1	k.A.*2	gesamt	UICC IV %
1995-2011	4406	842	219	28	979	198	6672	,4
2012	699	98	31	1	73	3	905	,1
2013	677	92	31	4	90	1	895	,4
2014	816	111	25	4	102	2	1060	,4
2015	921	135	20	6	122	1	1205	,5
2016	995	123	34	8	105	1	1266	,6
gesamt	8514	1401	360	51	1471	206	12003	,4
%	71	12	3	0	12	2	100	.



Sonstige bösartige Neubildungen der Haut (C44), außer Histologie M809x-811x

Therapien im ersten Jahr nach Diagnosenstellung*

Jahr	OP+RTsT	OP+RT	OP+sT	RTsT	OP	sT	RT	k.A.*1	k.A.*2	gesamt	OP %
2011	2	32	2	1	747	3	10	23	2	822	90,9
2012	0	32	0	0	834	5	0	32	2	905	92,2
2013	0	21	2	0	843	1	3	24	1	895	94,2
2014	0	25	3	2	997	1	3	27	2	1060	94,1
2015	1	19	2	2	1153	0	2	25	1	1205	95,7
gesamt	3	129	9	5	4574	10	18	131	8	4887	93,6
%	0	3	0	0	94	0	0	3	0	100	.



sT = systemische Therapie
RT = Strahlentherapie
OP = Operation

Diagnosejahre
2011 bis 2015

Operationen im ersten Jahr nach Diagnosenstellung*

OPS	Anzahl	%	OPS-Schlüssel Version 2015
5-894	3018	64,0	Lokale Exzision von erkranktem Gewebe an Haut und Unterhaut
5-895	1177	25,0	Radikale und ausgedehnte Exzision von erkranktem Gewebe an Haut und Unterhaut
5-181	487	10,3	Exzision und Destruktion von erkranktem Gewebe des äußeren Ohres
5-212	272	5,8	Exzision und Destruktion von erkranktem Gewebe der Nase
5-091	85	1,8	Exzision und Destruktion von (erkranktem) Gewebe des Augenlides
5-913	12	,3	Entfernung oberflächlicher Hautschichten
5-915	12	,3	Destruktion von erkranktem Gewebe an Haut und Unterhaut
5-213	6	,1	Resektion der Nase
gesamt	4715	.	

gesamt = Anzahl der operierten Fälle (entspricht der OP-Anzahl der vorhergehende Tabelle); Mehrfachnennungen bei den OPS-Nummern sind pro Fall möglich; Prozentzahl bezieht sich auf den Anteil an den operierten Gesamtfällen

Systemische Therapien im ersten Jahr nach Diagnosenstellung*

Beschreibung	Typ	Anzahl	%
Fluorouracil	C	5	18,5
Fluorouracil, Mitomycin	C	5	18,5
Imiquimod	C	3	11,1
Carboplatin, Etoposid	C	2	7,4
Cisplatin, Fluorouracil	C	2	7,4
Cisplatin	C	1	3,7
Docetaxel	C	1	3,7
Calciumfolinat, Fluorouracil	C	1	3,7
Carboplatin, Fluorouracil	C	1	3,7
Cisplatin, Etoposid	C	1	3,7
Medikament o. n. A.	C	1	3,7
Octreotidacetat	H	1	3,7
Imiquimod	I	2	7,4
Interferon alpha	I	1	3,7
Cetuximab	I	1	3,7
Bevacizumab	I	1	3,7
Pembrolizumab	I	1	3,7
gesamt Anzahl der Fälle		27	.

Protokolltyp:
CM – Monochemoth.
CP – Polychemoth.
C – Chemotherapie o.n.A.
IC – Immun-/Chemoth.
H – Hormontherapie
I – Immuntherapie
IU – unspezif. Immunth.
IS – spezif. Immunth.

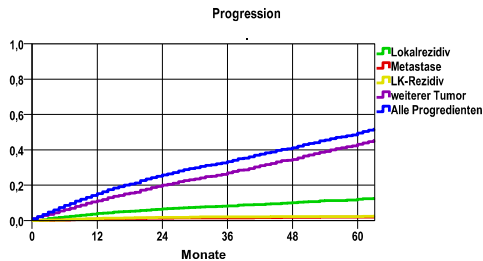
gesamt = Anzahl der therapierten Fälle; Mehrfachnennungen von Therapien sind pro Fall möglich; Prozentzahl bezieht sich auf den Anteil an den systemisch therapierten Gesamtfällen

*Bei Eintritt eines Rezidivs werden weitere Therapien nicht ausgewiesen.

Sonstige bösartige Neubildungen der Haut (C44), außer Histologie M809x-811x

Diagnosejahre
2008 bis 2013

Progression



mediane ereignisfreie Zeit

Lokalrezidiv	>5,0 Jahre
Metastase	>5,0 Jahre
LK-Rezidiv	>5,0 Jahre
weiterer Tumor	>5,0 Jahre
Alle Progredienten	>5,0 Jahre

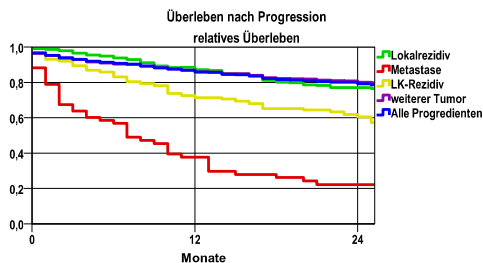
Progression setzt Vollremission voraus.

Ereignis	Monate	%	95%CI	N	zens. ++ %	zens. %	E
Lokalrezidiv	12	4,0	3,3- 4,7	3594	14,9	7,4	132
	24	6,6	5,7- 7,5		29,7	14,3	205
	36	8,2	7,2- 9,2		43,3	21,2	241
	48	10,1	8,9-11,3		56,9	29,7	274
	60	12,0	10,6-13,4		69,3	37,7	296
Metastase	12	,7	,4- 1,0	3594	15,3	7,5	24
	24	1,4	1,0- 1,8		30,7	14,7	42
	36	1,5	1,1- 2,0		45,2	22,0	46
	48	1,7	1,2- 2,2		60,0	31,2	49
	60	1,9	1,3- 2,4		74,0	40,1	51
LK-Rezidiv	12	1,2	,8- 1,6	3594	15,4	7,5	39
	24	1,7	1,3- 2,2		30,9	14,6	54
	36	2,1	1,6- 2,6		45,4	22,0	62
	48	2,2	1,6- 2,7		60,1	31,1	64
	60	2,3	1,7- 2,9		74,0	39,8	65
weiterer Tumor	12	11,1	10,0-12,2	3594	13,9	7,0	371
	24	20,0	18,6-21,4		26,7	13,2	623
	36	26,9	25,2-28,6		37,4	18,9	780
	48	34,6	32,6-36,5		47,1	24,8	917
	60	43,1	40,8-45,4		55,6	30,2	1027
Alle Progredienten	12	15,1	13,9-16,4	3594	13,2	6,8	507
	24	25,8	24,2-27,3		24,9	12,9	810
	36	33,3	31,6-35,1		34,9	18,3	985
	48	41,2	39,3-43,2		43,4	23,5	1128
	60	49,4	47,2-51,7		51,1	28,5	1236

N = Anzahl der Fälle mit Vollremission

E = Anzahl der Ereignisse

Überleben nach Progression



Ereignis	beob. Überl.	rel. Überl.	95%-KI ±	N	zens. %
Lokalrezidiv	67,7	77,1	5,3	328	14,9
Metastase	19,6	22,2	10,9	51	,0
LK-Rezidiv	52,8	60,4	12,1	67	4,5
weiterer Tumor	70,8	80,1	2,7	1176	18,5
Alle Progredienten	69,8	79,2	2,5	1385	16,4

medianes Überleben nach Progression

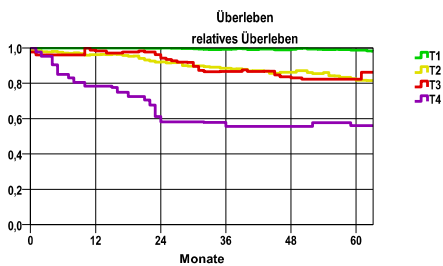
Lokalrezidiv	>2,0 Jahre
Metastase	,6 Jahre
LK-Rezidiv	>2,0 Jahre
weiterer Tumor	>2,0 Jahre
Alle Progredienten	>2,0 Jahre

Diagnosejahre
2008 bis 2013

5-Jahres-Überleben nach Primärtumorausbreitung

T-Kategorie	beob. Überl.	rel. Überl.	95%-KI ±	N	zens. %
T1	71,5	98,7	2,1	1853	24,6
T2	55,0	81,7	5,9	288	16,0
T3	59,0	82,3	10,5	86	14,0
T4	38,2	56,0	16,3	34	,0

nur Ersterkrankungen



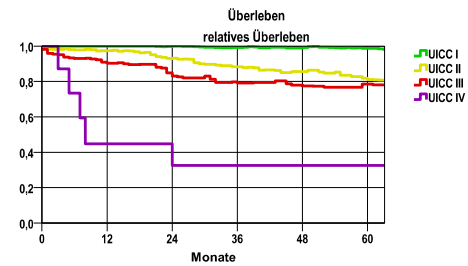
mediane Überlebenszeit

- T1 >5,0 Jahre
- T2 >5,0 Jahre
- T3 >5,0 Jahre
- T4 >5,0 Jahre

5-Jahres-Überleben nach UICC-Tumorstadium

UICC-Stadium	beob. Überl.	rel. Überl.	95%-KI ±	N	zens. %
UICC I	71,4	98,7	2,1	1845	24,8
UICC II	54,4	81,1	5,9	288	14,6
UICC III	53,6	78,5	9,7	105	12,4
UICC IV	28,6	32,6	.	7	,0

nur Ersterkrankungen



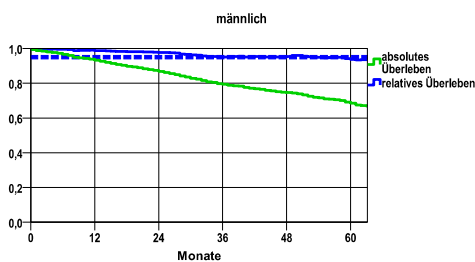
mediane Überlebenszeit

- UICC I >5,0 Jahre
- UICC II >5,0 Jahre
- UICC III >5,0 Jahre
- UICC IV ,6 Jahre

Überleben gesamt, männlich

Jahr	beob. Überl.	rel. Überl.	95%-KI ±	N	zens. %
1	93,2	98,8	1,3	1405	,0
2	86,8	97,7	1,8	.	,0
3	79,4	95,1	2,1	.	,0
4	74,6	95,4	2,3	.	8,1
5	68,5	93,8	2,5	.	23,1

nur Ersterkrankungen



mediane Überlebenszeit

>5,0 Jahre

Vergleichswert - - - - , 5-Jahres-Überleben (%)

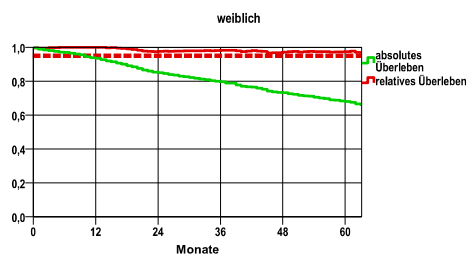
RKI, BRD 2013-2014, mittlerer Wert, männlich 95,0

verwendete Sterbetafel:
Sachsen 1995-2011

weiblich

Jahr	beob. Überl.	rel. Überl.	95%-KI ±	N	zens. %
1	93,5	100,0	1,5	1101	,0
2	85,0	97,7	2,1	.	,0
3	79,7	98,3	2,4	.	,0
4	73,2	97,1	2,6	.	9,3
5	68,0	97,4	2,8	.	22,3

nur Ersterkrankungen



mediane Überlebenszeit

>5,0 Jahre

Vergleichswert - - - - , 5-Jahres-Überleben (%)

RKI, BRD 2013-2014, mittlerer Wert, weiblich 95,0