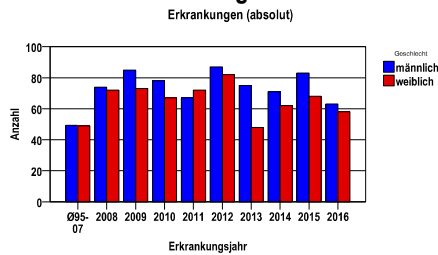


Durchschnittlich erfasste Erkrankungszahlen

Zeitraum	Geschlecht	N	rohe Rate	altersstandardisierte Rate (ESR)*	arithm. Alter Jahre	median. Alter Jahre	Vergleich median. Alter	Vergleichsquelle
2010 - 2014	männlich	378	25,4	15,4	66,7	69,4	66,5	RKI, BRD 2011-2012
	weiblich	331	20,8	13,5	64,0	67,3	59,0	

* europastandardisierte Rate

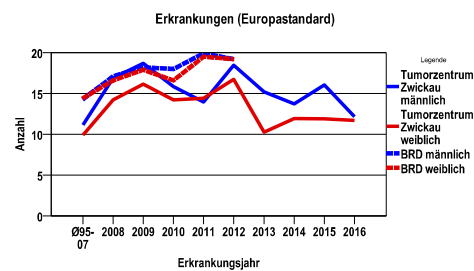
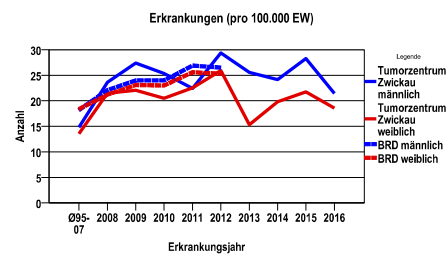
Anzahl Neuerkrankungen



Absolute Neuerkrankungszahlen und Neuerkrankungsraten je 100.000 Einwohner

Jahr	absolut männlich	absolut weiblich	Rohe Rate männlich	Rohe Rate weiblich	Stand. Rate männlich	Stand. Rate weiblich
2016	63	58	21,5	18,5	12,1	11,7
2015	83	68	28,3	21,7	16,1	11,9
2014	71	62	24,2	19,8	13,7	11,9
2013	75	48	25,5	15,3	15,2	10,3
2012	87	82	29,4	25,9	18,4	16,7
2011	67	72	22,4	22,5	14,0	14,4
2010	78	67	25,4	20,5	15,8	14,2
2009	85	73	27,4	22,1	18,7	16,1
2008	74	72	23,6	21,5	16,9	14,2
Ø95-07	49	49	14,8	13,5	11,1	9,9

Stand. Rate = Europastandard



Vergleichswerte - - - ; - - -

RKI, BRD 2012, männlich	26,5
GKR, Sachsen 2009-2012, männlich	22,9
RKI, BRD 2012, weiblich	25,3
GKR, Sachsen 2009-2012, weiblich	18,9

Vergleichswerte - - - ; - - -

RKI, BRD 2012, männlich	19,2
GKR, Sachsen 2009-2012, männlich	15,3
RKI, BRD 2012, weiblich	19,2
GKR, Sachsen 2009-2012, weiblich	13,0

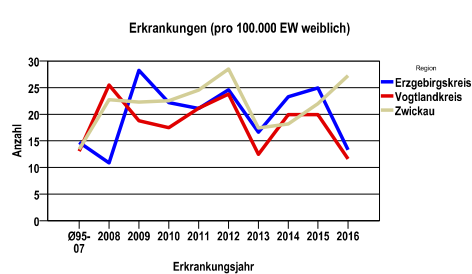
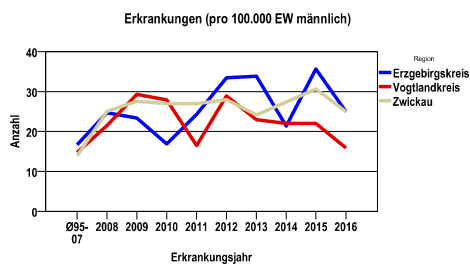
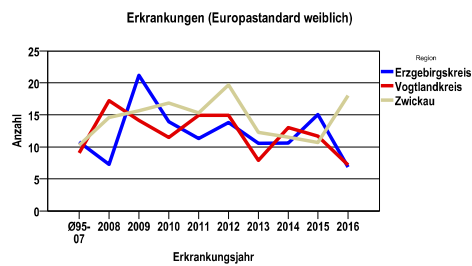
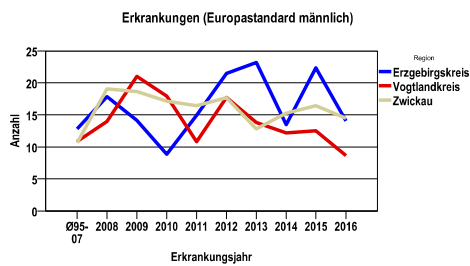
Melanom C43

Zahl der Neuerkrankungen nach Stadt-/Landkreisen

Tumorzentrum Zwickau	absolut männlich	absolut weiblich
	2016	2015	2014	2013	2012	2016	2015	2014	2013	2012
Erzgebirgskreis (anteilig 33,2%)	14	20	12	19	19	8	15	14	10	15
Vogtlandkreis	18	25	25	26	33	14	24	24	15	29
Zwickau (anteilig 78,3%)	31	38	34	30	35	36	29	24	23	38

Neuerkrankungsrate nach Stadt-/Landkreisen (n/100.000 Einwohner), altersstandardisiert (ESR)

Region	Stand. Rate männlich	Stand. Rate weiblich
	2016	2015	2014	2013	2012	2016	2015	2014	2013	2012
Erzgebirgskreis	14,1	22,3	13,5	23,2	21,5	6,9	15,0	10,6	10,6	13,8
Vogtlandkreis	8,6	12,5	12,2	13,8	17,7	7,2	11,7	13,0	7,9	15,0
Zwickau	14,5	16,5	15,2	12,8	17,7	18,0	10,7	11,5	12,3	19,7

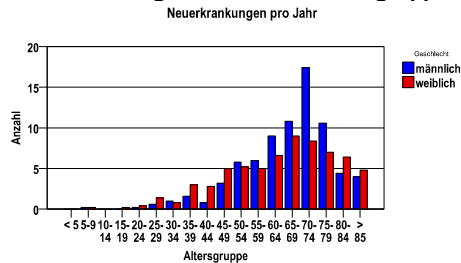


Melanom C43

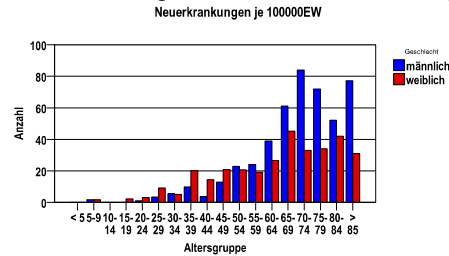
Diagnosejahre

2010 bis 2014

Neuerkrankungen/Jahr nach Altersgruppen



Neuerkrankungen/100.000 EW nach Altersgruppen



Häufigkeit der Tumorerkrankungen nach der Lokalisation (ICD-O)

ICD-O	Bezeichnung	m	%m	w	%w	ges.	%ges.
C44.5	Haut am Stamm	210	55,6	76	23,0	286	40,3
C44.7	Haut der unteren Extremität und der Hüfte	49	13,0	116	35,0	165	23,3
C44.6	Haut der oberen Extremitäten und der Schulter	67	17,7	91	27,5	158	22,3
C44.3	Haut sonstiger und nicht näher bezeichneter Teile des Gesichtes	18	4,8	28	8,5	46	6,5
C44.4	Behaarte Kopfhaut und Haut am Hals	25	6,6	8	2,4	33	4,7
C44.2	Außeres Ohr	6	1,6	7	2,1	13	1,8
C44.1	Augenlid	2	,5	3	,9	5	,7
C44.9	Haut o.n.A.	1	,3	2	,6	3	,4
	Gesamt	378	53,3	331	46,7	709	.

Histologische Häufigkeitsverteilung

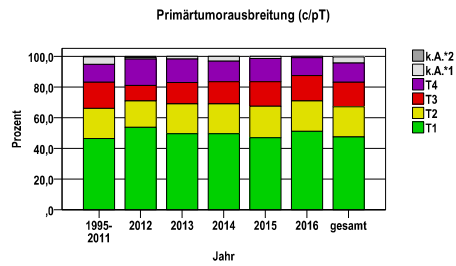
Bezeichnung	M-Code	N	%	% gesamt
Oberflächlich spreitendes Melanom	8743/3	341	48,2%	48,1%
Malignes Melanom o.n.A.	8720/3	170	24,0%	24,0%
Noduläres malignes Melanom (NM)	8721/3	98	13,8%	13,8%
Lentigo-maligna-Melanom	8742/3	73	10,3%	10,3%
sonstige maligne Histologien		26	3,7%	3,7%
maligne Histologien gesamt		708		99,9%
nicht histologisch gesichert		1		0,1%

Ort der Diagnosenstellung

Einrichtungsart	Fachrichtung	Anzahl	Prozent
Krankenhaus	Dermatologie	765	29,9
Krankenhaus	Sonstige	66	2,6
Krankenhaus	unbekannt	62	2,4
Krankenhaus	Allgemeinchirurgie	61	2,4
Krankenhaus	Onkologie (internistische)	29	1,1
MVZ	Dermatologie	171	6,7
MVZ	Allgemeinchirurgie	34	1,3
Praxis	Dermatologie	800	31,2
Praxis	unbekannt	364	14,2
Praxis	Allgemeinchirurgie	93	3,6

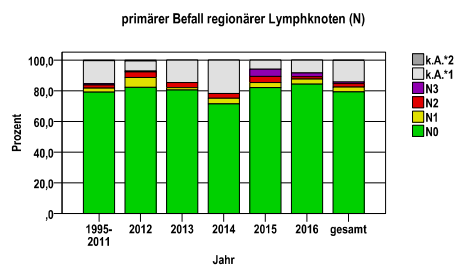
Primärtumorausbreitung (T)

Jahr	T1	T2	T3	T4	k.A.*1	k.A.*2	gesamt
1995-2011	867	367	315	218	91	6	1864
2012	91	29	17	29	2	1	169
2013	61	24	17	19	2	0	123
2014	66	26	19	18	4	0	133
2015	71	31	24	23	2	0	151
2016	62	24	20	14	1	0	121
gesamt	1218	501	412	321	102	7	2561
%	48	20	16	13	4	0	100



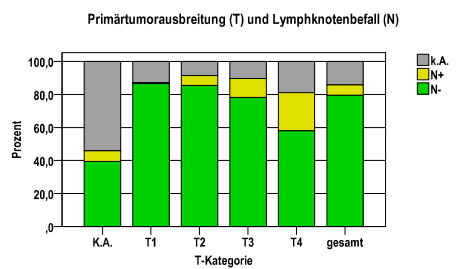
primärer Befall der regionären Lymphknoten (N)

Jahr	N0	N1	N2	N3	k.A.*1	k.A.*2	gesamt
1995-2011	1474	51	37	16	281	5	1864
2012	139	11	6	1	11	1	169
2013	99	2	4	0	18	0	123
2014	95	5	4	0	29	0	133
2015	124	5	6	7	9	0	151
2016	102	4	2	3	10	0	121
gesamt	2033	78	59	27	358	6	2561
%	79	3	2	1	14	0	100



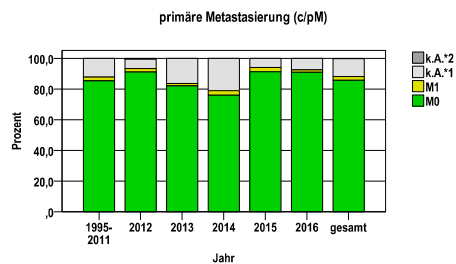
Primärtumorausbreitung (T) und Lymphknotenbefall (N)

T-Kategorie	N-	N+	k.A.	gesamt	N+ %
K.A.	43	7	59	109	6,4
T1	1054	6	158	1218	,5
T2	428	30	43	501	6,0
T3	322	47	43	412	11,4
T4	186	74	61	321	23,1
gesamt	2033	164	364	2561	6,4
%	79	6	14	100	.



primäre Metastasierung (M)

Jahr	M0	M1	k.A.*1	k.A.*2	gesamt
1995-2011	1593	44	226	1	1864
2012	154	4	10	1	169
2013	101	2	20	0	123
2014	101	4	28	0	133
2015	138	4	9	0	151
2016	110	2	9	0	121
gesamt	2197	60	302	2	2561
%	86	2	12	0	100

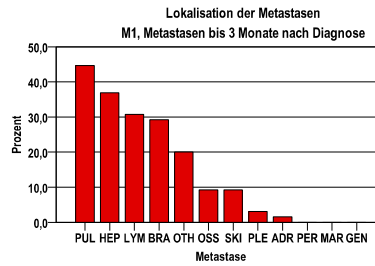


k.A.*1 = keine Angabe, Primärtumor jedoch histologisch gesichert
k.A.*2 = keine Angabe, nur klinische Sicherung des Tumors

Melanom C43

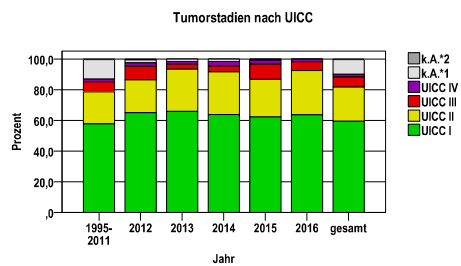
primäre Metastasen

Metastase	Anzahl	Prozent	Gesamt N
PUL	29	44,6	65
HEP	24	36,9	.
LYM	20	30,8	.
BRA	19	29,2	.
OTH	13	20,0	.
OSS	6	9,2	.
SKI	6	9,2	.
PLE	2	3,1	.
ADR	1	1,5	.
PER	0	,0	.
MAR	0	,0	.
GEN	0	,0	.



Tumorstadien nach UICC

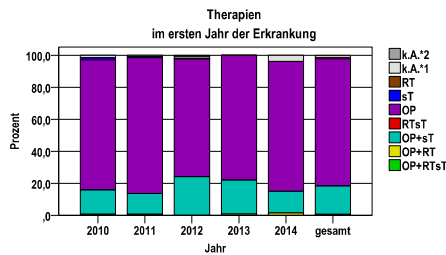
Jahr	UICC I	UICC II	UICC III	UICC IV	k.A.*1	k.A.*2	gesamt	UICC IV %
1995-2011	1076	391	123	31	237	6	1864	1,7
2012	110	36	15	4	3	1	169	2,4
2013	81	34	4	2	2	0	123	1,6
2014	85	37	5	4	2	0	133	3,0
2015	94	37	15	4	1	0	151	2,6
2016	77	35	7	2	0	0	121	1,7
gesamt	1523	570	169	47	245	7	2561	1,8
%	59	22	7	2	10	0	100	.



Melanom C43

Therapien im ersten Jahr nach Diagnosenstellung*

Jahr	OP+RTsT	OP+RT	OP+sT	RTsT	OP	sT	RT	k.A.*1	k.A.*2	gesamt	OP %
2010	1	0	22	0	118	2	0	2	0	145	81,4
2011	1	0	18	0	117	1	0	1	0	138	84,8
2012	0	0	41	0	124	0	1	2	1	169	73,4
2013	0	1	26	0	96	0	0	0	0	123	78,0
2014	0	2	18	0	108	0	0	5	0	133	81,2
gesamt	2	3	125	0	563	3	1	10	1	708	79,5
%	0	0	18	0	80	0	0	1	0	100	.



sT = systemische Therapie
 RT = Strahlentherapie
 OP = Operation

k.A.*1 = keine tumorspezifische Therapie, jedoch histologisch gesichert
 k.A.*2 = keine tumorspezifische Therapie, nur klinische Sicherung des Tumors

Diagnosejahre
2010 bis 2014

Operationen im ersten Jahr nach Diagnosenstellung*

OPS	Anzahl	%	OPS-Schlüssel Version 2015
5-894	455	65,7	Lokale Exzision von erkranktem Gewebe an Haut und Unterhaut
5-895	279	40,3	Radikale und ausgedehnte Exzision von erkranktem Gewebe an Haut und Unterhaut
5-181	12	1,7	Exzision und Destruktion von erkranktem Gewebe des äußeren Ohres
5-091	5	,7	Exzision und Destruktion von (erkranktem) Gewebe des Augenlides
5-212	2	,3	Exzision und Destruktion von erkranktem Gewebe der Nase
5-213	1	,1	Resektion der Nase
gesamt	693	.	

gesamt = Anzahl der operierten Fälle (entspricht der OP-Anzahl der vorhergehende Tabelle); Mehrfachnennungen bei den OPS-Nummern sind pro Fall möglich; Prozentzahl bezieht sich auf den Anteil an den operierten Gesamtfällen

Systemische Therapien im ersten Jahr nach Diagnosenstellung*

Beschreibung	Typ	Anzahl	%
Dacarbazin	C	3	2,3
Interferon alpha	I	122	93,8
Aldesleukin, Interferon alpha	I	2	1,5
Vemurafenib	I	2	1,5
gesamt Anzahl der Fälle		130	.

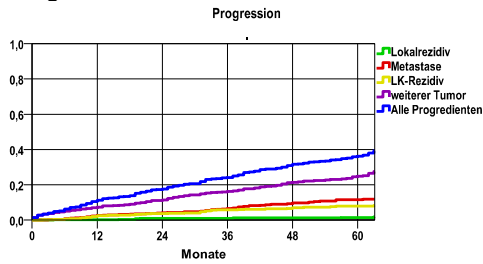
Protokolltyp:
 CM – Monochemoth.
 CP – Polychemoth.
 C – Chemotherapie o.n.A.
 IC – Immun-/Chemoth.
 H – Hormontherapie
 I – Immuntherapie
 IU – unspezif. Immunth.
 IS – spezif. Immunth.

gesamt = Anzahl der therapierten Fälle; Mehrfachnennungen von Therapien sind pro Fall möglich; Prozentzahl bezieht sich auf den Anteil an den systemisch therapierten Gesamtfällen

*Bei Eintritt eines Rezidivs werden weitere Therapien nicht ausgewiesen.

Diagnosejahre
2007 bis 2012

Progression



mediane ereignisfreie Zeit

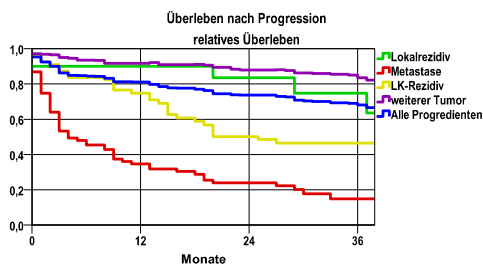
Lokalrezidiv	>5,0 Jahre
Metastase	>5,0 Jahre
LK-Rezidiv	>5,0 Jahre
weiterer Tumor	>5,0 Jahre
Alle Progredienten	>5,0 Jahre

Progression setzt Vollremission voraus.

Ereignis	Monate	%	95%CI	N	zens. +† %	zens. %	E
Lokalrezidiv	12	,1	-,1- ,4	790	8,4	6,1	1
	24	1,0	,3- 1,7		20,4	13,7	7
	36	1,0	- -		34,2	23,8	7
	48	1,2	,4- 2,0		49,1	34,7	8
	60	1,5	,5- 2,5		61,9	44,2	9
Metastase	12	2,7	1,5- 3,8	790	7,7	6,1	20
	24	4,1	2,7- 5,6		18,2	13,8	30
	36	6,5	4,6- 8,4		30,8	24,1	44
	48	9,7	7,3-12,1		43,8	34,7	60
	60	11,5	8,8-14,2		55,2	43,9	67
LK-Rezidiv	12	2,4	1,3- 3,5	790	8,2	6,1	18
	24	3,7	2,3- 5,1		19,2	13,7	27
	36	5,8	4,0- 7,5		32,3	23,9	39
	48	7,1	5,0- 9,1		46,2	34,4	45
	60	7,9	5,7-10,1		58,1	43,7	48
weiterer Tumor	12	7,3	5,5- 9,2	790	8,4	6,1	56
	24	11,4	9,1-13,8		19,2	13,0	84
	36	16,2	13,4-18,9		31,4	22,3	112
	48	21,4	18,1-24,7		42,5	30,8	136
	60	24,8	21,2-28,5		52,2	38,2	148
Alle Progredienten	12	11,2	8,9-13,4	790	7,6	6,1	85
	24	17,5	14,8-20,3		16,5	12,8	129
	36	24,1	20,9-27,3		26,7	21,9	169
	48	31,6	27,9-35,3		36,3	30,1	206
	60	36,2	32,2-40,3		44,4	37,0	224

N = Anzahl der Fälle mit Vollremission
 E = Anzahl der Ereignisse

Überleben nach Progression



Ereignis	beob. Überl.	rel. Überl.	95%-KI ±	N	zens. %
Lokalrezidiv	70,0	74,8	28,4	10	10,0
Metastase	13,7	14,9	9,3	76	14,5
LK-Rezidiv	42,9	46,5	14,0	52	19,2
weiterer Tumor	76,7	83,6	6,8	177	26,0
Alle Progredienten	62,1	68,1	6,3	260	22,7

medianes Überleben nach Progression

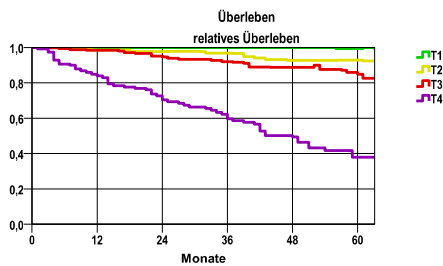
Lokalrezidiv	>3,0 Jahre
Metastase	,3 Jahre
LK-Rezidiv	2,0 Jahre
weiterer Tumor	>3,0 Jahre
Alle Progredienten	>3,0 Jahre

Diagnosejahre
2007 bis 2012

5-Jahres-Überleben nach Primärtumorausbreitung

T-Kategorie	beob. Überl.	rel. Überl.	95%-KI ±	N	zens. %
T1	91,0	99,3	2,9	384	23,7
T2	84,5	92,8	7,3	99	22,2
T3	71,2	84,9	9,2	97	14,4
T4	31,0	37,9	10,6	83	13,3

nur Ersterkrankungen



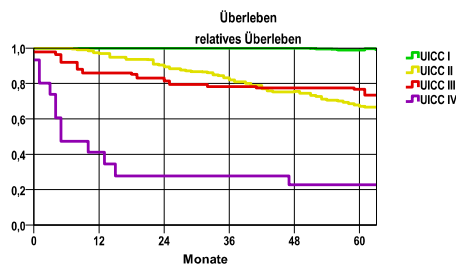
mediane Überlebenszeit

T1 >5,0 Jahre
 T2 >5,0 Jahre
 T3 >5,0 Jahre
 T4 3,9 Jahre

5-Jahres-Überleben nach UICC-Tumorstadium

UICC-Stadium	beob. Überl.	rel. Überl.	95%-KI ±	N	zens. %
UICC I	90,7	98,9	2,8	445	23,4
UICC II	55,0	67,1	8,1	153	12,4
UICC III	67,6	76,8	14,3	45	26,7
UICC IV	20,0	22,8	.	15	6,7

nur Ersterkrankungen



mediane Überlebenszeit

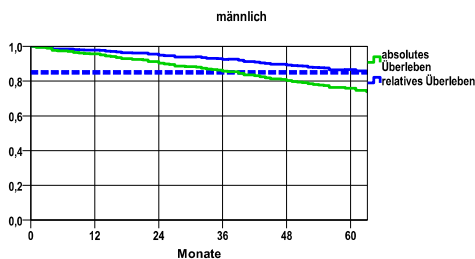
UICC I >5,0 Jahre
 UICC II >5,0 Jahre
 UICC III >5,0 Jahre
 UICC IV ,4 Jahre

Diagnosejahre
2007 bis 2012

Überleben gesamt, männlich

Jahr	beob. Überl.	rel. Überl.	95%-KI ±	N	zens. %
1	95,6	97,8	2,2	342	,0
2	90,4	95,0	3,1	.	,0
3	85,7	92,5	3,7	.	,0
4	80,4	89,2	4,2	.	5,6
5	75,9	86,6	4,6	.	21,6

nur Ersterkrankungen



mediane Überlebenszeit

>5,0 Jahre

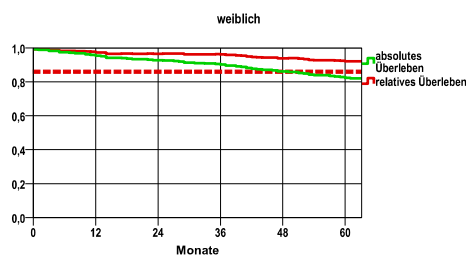
Vergleichswert - - - - , 5-Jahres-Überleben (%)

RKI, BRD 2011-2012, niedrigster Wert, männlich 85,0

weiblich

Jahr	beob. Überl.	rel. Überl.	95%-KI ±	N	zens. %
1	95,4	97,4	2,2	348	,0
2	92,8	96,6	2,7	.	,0
3	90,2	96,2	3,1	.	,0
4	86,2	93,8	3,6	.	6,6
5	82,4	92,1	4,1	.	19,5

nur Ersterkrankungen



mediane Überlebenszeit

>5,0 Jahre

Vergleichswert - - - - , 5-Jahres-Überleben (%)

RKI, BRD 2011-2012, niedrigster Wert, weiblich 86,0

verwendete Sterbetafel:
Sachsen 1995-2011