

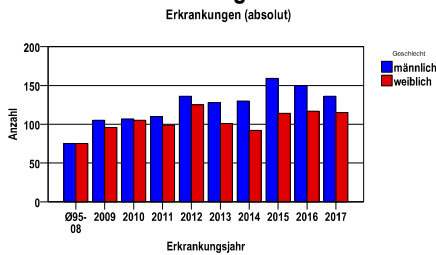
Melanom C43

Durchschnittlich erfasste Erkrankungszahlen

Zeitraum	Geschlecht	N	rohe Rate	altersstandardisierte Rate (ESR)*	arithm. Alter Jahre	median. Alter Jahre	Vergleich median. Alter	Vergleichsquelle
2012 - 2016	männlich	703	33,1	20,0	67,1	70,1	67,0	RKI, BRD 2013-2014
	weiblich	549	25,0	15,4	65,2	68,1	59,5	

* europastandardisierte Rate

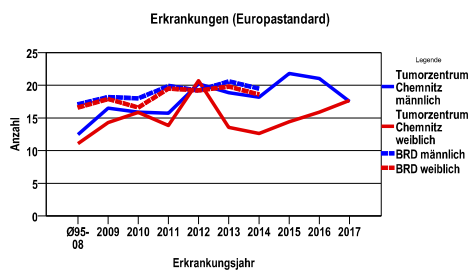
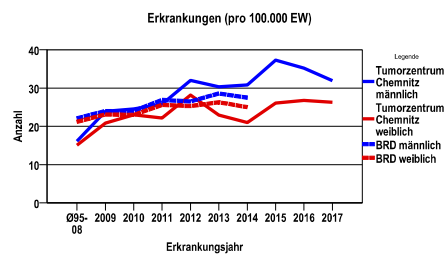
Anzahl Neuerkrankungen



Absolute Neuerkrankungszahlen und Neuerkrankungsraten je 100.000 Einwohner

Jahr	absolut männlich	absolut weiblich	Rohe Rate männlich	Rohe Rate weiblich	Stand. Rate männlich	Stand. Rate weiblich
2017	136	115	31,9	26,3	17,5	17,7
2016	150	117	35,2	26,7	21,0	15,9
2015	159	114	37,3	26,1	21,8	14,4
2014	130	92	30,8	21,0	18,2	12,6
2013	128	101	30,3	22,9	18,9	13,6
2012	136	125	32,0	28,2	20,2	20,7
2011	110	99	25,8	22,2	15,7	13,9
2010	107	105	24,5	23,0	15,9	15,9
2009	105	96	23,9	20,9	16,5	14,3
Ø95-08	75	75	16,1	15,1	12,5	11,1

Stand. Rate = Europastandard



Vergleichswerte - - - ; - - -

RKI, BRD 2014, männlich	27,5
GKR, Sachsen 2009-2012, männlich	22,9
RKI, BRD 2014, weiblich	25,0
GKR, Sachsen 2009-2012, weiblich	18,9

Vergleichswerte - - - ; - - -

RKI, BRD 2014, männlich	19,5
GKR, Sachsen 2009-2012, männlich	15,3
RKI, BRD 2014, weiblich	18,6
GKR, Sachsen 2009-2012, weiblich	13,0

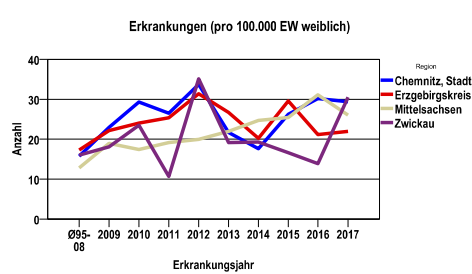
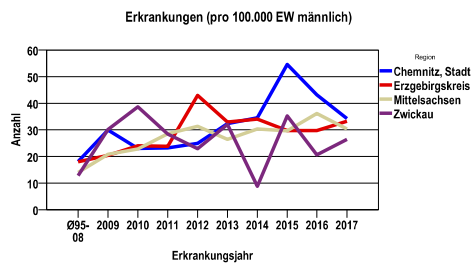
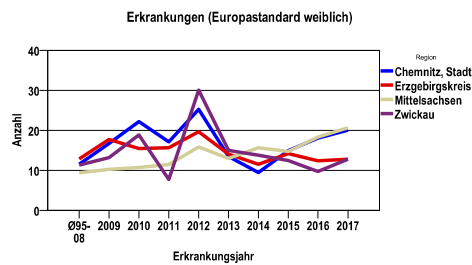
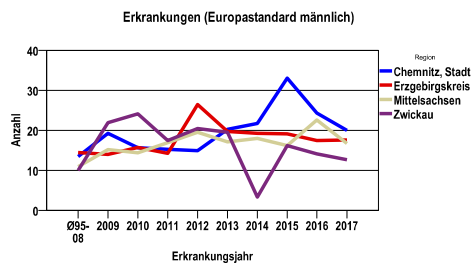
Melanom C43

Zahl der Neuerkrankungen nach Stadt-/Landkreisen

Tumorzentrum Chemnitz	absolut männlich					absolut weiblich				
	2017	2016	2015	2014	2013	2017	2016	2015	2014	2013
Chemnitz, Stadt	42	53	67	41	38	37	38	33	22	27
Erzgebirgskreis (anteilig 66,8%)	38	34	34	39	38	26	25	35	24	32
Mittelsachsen	47	56	46	47	41	41	49	40	39	35
Zwickau (anteilig 21,7%)	9	7	12	3	11	11	5	6	7	7

Neuerkrankungsrate nach Stadt-/Landkreisen (n/100.000 Einwohner), altersstandardisiert (ESR)

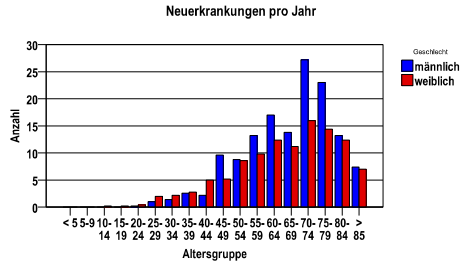
Region	Stand. Rate männlich					Stand. Rate weiblich				
	2017	2016	2015	2014	2013	2017	2016	2015	2014	2013
Chemnitz, Stadt	19,9	24,3	33,0	21,7	20,2	20,0	18,0	14,9	9,5	13,4
Erzgebirgskreis	17,6	17,5	19,1	19,3	19,7	12,8	12,4	14,2	11,5	14,0
Mittelsachsen	16,7	22,6	16,2	17,9	17,1	20,7	18,3	14,7	15,7	13,0
Zwickau	12,7	14,1	16,2	3,3	19,5	12,7	9,7	12,4	13,8	15,0



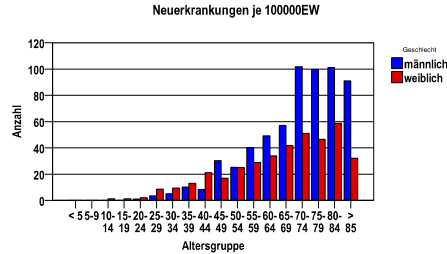
Melanom C43

Diagnosejahre
2012 bis 2016

Neuerkrankungen/Jahr nach Altersgruppen



Neuerkrankungen/100.000 EW nach Altersgruppen



Häufigkeit der Tumorerkrankungen nach der Lokalisation (ICD-O)

ICD-O	Bezeichnung	m	%m	w	%w	ges.	%ges.
C44.5	Haut am Stamm	359	51,1	147	26,8	506	40,4
C44.6	Haut der oberen Extremitäten und der Schulter	143	20,3	153	27,9	296	23,6
C44.7	Haut der unteren Extremität und der Hüfte	74	10,5	171	31,1	245	19,6
C44.3	Haut sonstiger und nicht näher bezeichneter Teile des Gesichtes	65	9,2	53	9,7	118	9,4
C44.4	Behaarte Kopfhaut und Haut am Hals	40	5,7	16	2,9	56	4,5
C44.2	Außeres Ohr	15	2,1	6	1,1	21	1,7
C44.1	Augenlid	4	,6	1	,2	5	,4
C44.9	Haut o.n.A.	1	,1	2	,4	3	,2
C44.0	Lippenhaut o.n.A.	2	,3	0	.	2	,2
	Gesamt	703	56,2	549	43,8	1252	.

Histologische Häufigkeitsverteilung

Bezeichnung	M-Code	N	%	% gesamt
Oberflächlich spreitendes Melanom	8743/3	417	33,3%	33,3%
Malignes Melanom o.n.A.	8720/3	322	25,7%	25,7%
Noduläres malignes Melanom (NM)	8721/3	297	23,7%	23,7%
Lentigo-maligna-Melanom	8742/3	155	12,4%	12,4%
sonstige maligne Histologien		61	4,9%	4,9%
maligne Histologien gesamt		1252		100%

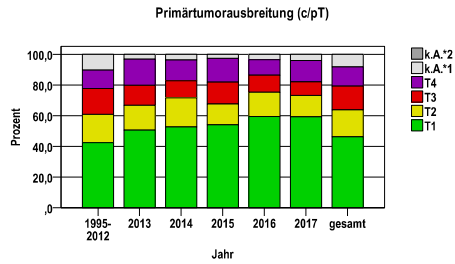
Ort der Diagnosenstellung

Einrichtungsart	Fachrichtung	Anzahl	Prozent
Krankenhaus	Dermatologie	1558	36,8
Krankenhaus	Sonstige	389	9,2
Krankenhaus	Allgemeinchirurgie *	81	1,9
Praxis	Dermatologie	1566	37,0
Praxis	Allgemeinchirurgie *	279	6,6

Melanom C43

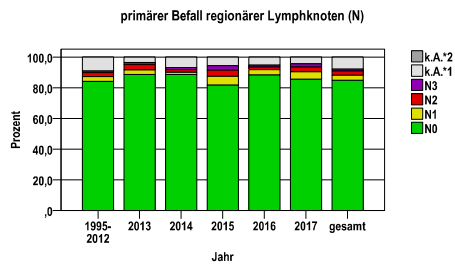
Primärtumorausbreitung (T)

Jahr	T1	T2	T3	T4	k.A.*1	k.A.*2	gesamt
1995-2012	1271	548	507	357	304	0	2987
2013	116	37	30	39	7	0	229
2014	117	42	25	30	8	0	222
2015	148	37	39	42	7	0	273
2016	159	42	30	27	9	0	267
2017	149	35	22	35	10	0	251
gesamt	1960	741	653	530	345	0	4229
%	46	18	15	13	8	0	100



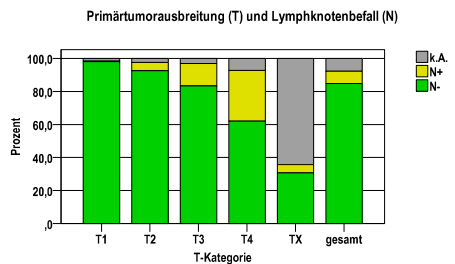
primärer Befall der regionären Lymphknoten (N)

Jahr	N0	N1	N2	N3	k.A.*1	k.A.*2	gesamt
1995-2012	2512	94	81	30	270	0	2987
2013	203	7	8	3	8	0	229
2014	197	3	4	3	15	0	222
2015	223	16	11	8	15	0	273
2016	236	9	5	3	14	0	267
2017	215	12	8	5	11	0	251
gesamt	3586	141	117	52	333	0	4229
%	85	3	3	1	8	0	100



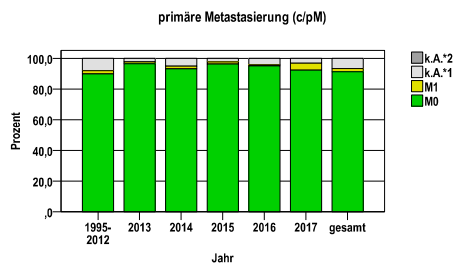
Primärtumorausbreitung (T) und Lymphknotenbefall (N)

T-Kategorie	N-	N+	k.A.	gesamt	N+ %
T1	1921	5	34	1960	,3
T2	686	37	18	741	5,0
T3	544	89	20	653	13,6
T4	329	162	39	530	30,6
TX	106	17	222	345	4,9
gesamt	3586	310	333	4229	7,3
%	85	7	8	100	.



primäre Metastasierung (M)

Jahr	M0	M1	k.A.*1	k.A.*2	gesamt
1995-2012	2688	60	239	0	2987
2013	221	3	5	0	229
2014	207	4	11	0	222
2015	263	4	6	0	273
2016	254	2	11	0	267
2017	232	11	8	0	251
gesamt	3865	84	280	0	4229
%	91	2	7	0	100

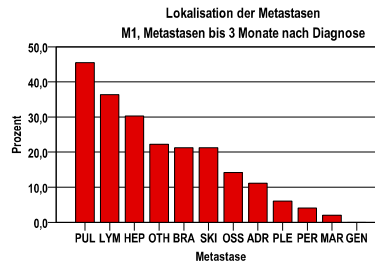


k.A.*1 = keine Angabe, Primärtumor jedoch histologisch gesichert
 k.A.*2 = keine Angabe, nur klinische Sicherung des Tumors

Melanom C43

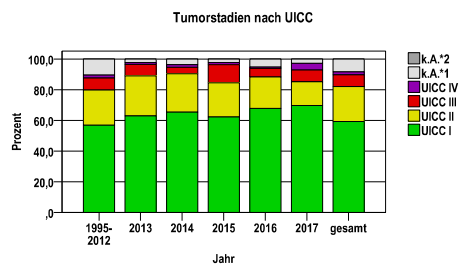
primäre Metastasen

Metastase	Anzahl	Prozent	Gesamt N
PUL	45	45,5	99
LYM	36	36,4	.
HEP	30	30,3	.
OTH	22	22,2	.
BRA	21	21,2	.
SKI	21	21,2	.
OSS	14	14,1	.
ADR	11	11,1	.
PLE	6	6,1	.
PER	4	4,0	.
MAR	2	2,0	.
GEN	0	,0	.



Tumorstadien nach UICC

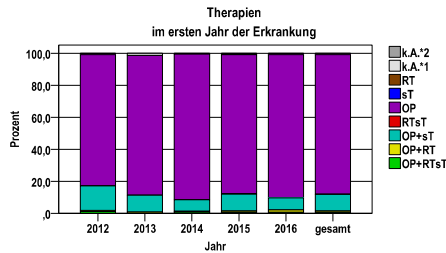
Jahr	UICC I	UICC II	UICC III	UICC IV	k.A.*1	k.A.*2	gesamt	UICC IV %
1995-2012	1696	687	234	57	313	0	2987	1,9
2013	144	60	17	3	5	0	229	1,3
2014	145	56	9	4	8	0	222	1,8
2015	170	61	32	4	6	0	273	1,5
2016	181	55	15	2	14	0	267	,7
2017	175	39	19	11	7	0	251	4,4
gesamt	2511	958	326	81	353	0	4229	1,9
%	59	23	8	2	8	0	100	.



Melanom C43

Therapien im ersten Jahr nach Diagnosenstellung*

Jahr	OP+RTsT	OP+RT	OP+sT	RTsT	OP	sT	RT	k.A.*1	k.A.*2	gesamt	OP %
2012	3	2	40	0	214	1	0	1	0	261	82,0
2013	0	2	24	0	200	0	0	3	0	229	87,3
2014	2	1	16	0	202	0	0	1	0	222	91,0
2015	2	2	29	1	237	1	0	1	0	273	86,8
2016	2	4	20	0	239	1	0	1	0	267	89,5
gesamt	9	11	129	1	1092	3	0	7	0	1252	87,2
%	1	1	10	0	87	0	0	1	0	100	.



sT = systemische Therapie
 RT = Strahlentherapie
 OP = Operation

k.A.*1 = keine tumorspezifische Therapie, jedoch histologisch gesichert
 k.A.*2 = keine tumorspezifische Therapie, nur klinische Sicherung des Tumors

Diagnosejahre
2012 bis 2016

Operationen im ersten Jahr nach Diagnosenstellung*

OPS	Anzahl	%	OPS-Schlüssel Version 2015
5-895	930	74,9	Radikale und ausgedehnte Exzision von erkranktem Gewebe an Haut und Unterhaut
5-894	901	72,6	Lokale Exzision von erkranktem Gewebe an Haut und Unterhaut
5-181	21	1,7	Exzision und Destruktion von erkranktem Gewebe des äußeren Ohres
5-212	8	,6	Exzision und Destruktion von erkranktem Gewebe der Nase
5-915	6	,5	Destruktion von erkranktem Gewebe an Haut und Unterhaut
5-091	4	,3	Exzision und Destruktion von (erkranktem) Gewebe des Augenlides
5-913	3	,2	Entfernung oberflächlicher Hautschichten
gesamt	1241	.	

gesamt = Anzahl der operierten Fälle (entspricht der OP-Anzahl der vorhergehende Tabelle); Mehrfachnennungen bei den OPS-Nummern sind pro Fall möglich; Prozentzahl bezieht sich auf den Anteil an den operierten Gesamtfällen

Systemische Therapien im ersten Jahr nach Diagnosenstellung*

Beschreibung	Typ	Anzahl	%
Interferon alpha	I	125	88,0
Aldesleukin, Interferon alpha	I	6	4,2
Vemurafenib	I	2	1,4
Nivolumab	I	2	1,4
gesamt Anzahl der Fälle		142	.

Protokolltyp:
 CM – Monochemoth.
 CP – Polychemoth.
 C – Chemotherapie o.n.A.
 IC – Immun-/Chemoth.
 H – Hormontherapie
 I – Immuntherapie
 IU – unspezif. Immunth.
 IS – spezif. Immunth.

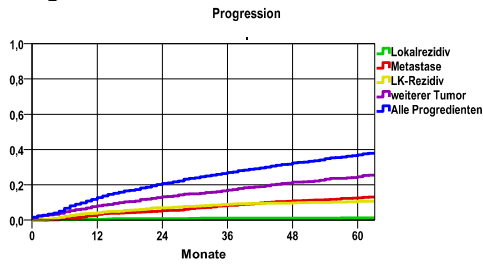
gesamt = Anzahl der therapierten Fälle; Mehrfachnennungen von Therapien sind pro Fall möglich; Prozentzahl bezieht sich auf den Anteil an den systemisch therapierten Gesamtfällen

*Bei Eintritt eines Rezidivs werden weitere Therapien nicht ausgewiesen.

Melanom C43

Diagnosejahre
2008 bis 2013

Progression



mediane ereignisfreie Zeit

Lokalrezidiv	>5,0 Jahre
Metastase	>5,0 Jahre
LK-Rezidiv	>5,0 Jahre
weiterer Tumor	>5,0 Jahre
Alle Progredienten	>5,0 Jahre

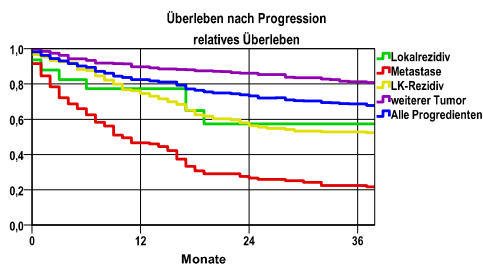
Progression setzt Vollremission voraus.

Ereignis	Monate	%	95%CI	N	zens. +† %	zens. %	E
Lokalrezidiv	12	,4	,1- ,8	1253	6,2	2,4	5
	24	,8	,3- 1,2		13,6	6,1	9
	36	1,0	,5- 1,6		26,5	15,2	12
	48	1,2	,5- 1,8		40,1	24,8	13
	60	1,3	,6- 2,0		59,2	39,7	14
Metastase	12	3,2	2,2- 4,2	1253	5,5	2,4	39
	24	5,4	4,1- 6,7		11,4	6,1	64
	36	8,4	6,8-10,0		22,7	15,1	95
	48	10,9	9,0-12,8		34,6	24,7	117
	60	12,7	10,6-14,8		51,6	39,3	129
LK-Rezidiv	12	4,1	3,0- 5,2	1253	5,5	2,4	50
	24	7,0	5,6- 8,5		11,4	6,1	84
	36	9,0	7,3-10,7		23,7	15,1	104
	48	9,7	8,0-11,4		36,0	24,5	110
	60	10,6	8,7-12,5		53,8	38,9	116
weiterer Tumor	12	8,1	6,6- 9,6	1253	5,3	2,1	99
	24	13,1	11,2-15,1		11,9	5,6	157
	36	17,0	14,8-19,2		22,7	13,6	196
	48	21,5	19,0-24,0		33,3	21,9	234
	60	24,5	21,8-27,3		48,2	33,4	254
Alle Progredienten	12	12,7	10,9-14,6	1253	4,6	2,1	156
	24	20,8	18,5-23,1		9,3	5,5	250
	36	27,0	24,4-29,6		18,4	13,2	315
	48	32,4	29,6-35,2		27,3	21,1	363
	60	37,0	33,9-40,0		39,9	31,9	395

N = Anzahl der Fälle mit Vollremission

E = Anzahl der Ereignisse

Überleben nach Progression



Ereignis	beob. Überl.	rel. Überl.	95%-KI ±	N	zens. %
Lokalrezidiv	52,5	57,4	.	16	12,5
Metastase	20,7	22,4	7,1	141	9,2
LK-Rezidiv	48,1	52,8	9,0	122	9,0
weiterer Tumor	74,5	81,3	5,3	296	27,0
Alle Progredienten	62,8	68,7	4,7	445	20,7

medianes Überleben nach Progression

Lokalrezidiv	>3,0 Jahre
Metastase	,8 Jahre
LK-Rezidiv	>3,0 Jahre
weiterer Tumor	>3,0 Jahre
Alle Progredienten	>3,0 Jahre

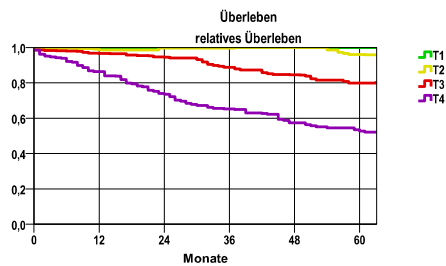
Melanom C43

Diagnosejahre
2008 bis 2013

5-Jahres-Überleben nach Primärtumorausbreitung

T-Kategorie	beob. Überl.	rel. Überl.	95%-KI ±	N	zens. %
T1	91,5	100,0	2,4	521	16,1
T2	87,4	96,0	5,3	160	17,5
T3	67,3	79,9	8,0	137	16,8
T4	44,1	52,7	8,1	146	7,5

nur Ersterkrankungen



mediane Überlebenszeit

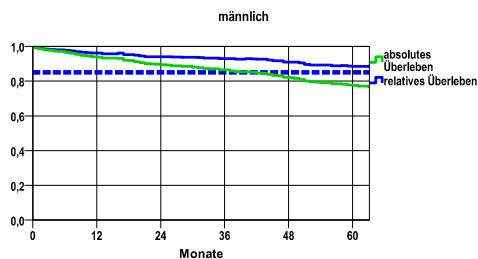
- T1 >5,0 Jahre
- T2 >5,0 Jahre
- T3 >5,0 Jahre
- T4 >5,0 Jahre

Diagnosejahre
2008 bis 2013

Überleben gesamt, männlich

Jahr	beob. Überl.	rel. Überl.	95%-KI ±	N	zens. %
1	93,8	96,1	2,1	501	,0
2	89,4	93,9	2,7	.	,0
3	86,4	93,0	3,0	.	,0
4	82,0	90,9	3,4	.	,8
5	77,5	88,5	3,7	.	15,6

nur Ersterkrankungen



mediane Überlebenszeit

>5,0 Jahre

Vergleichswert - - - , 5-Jahres-Überleben (%)

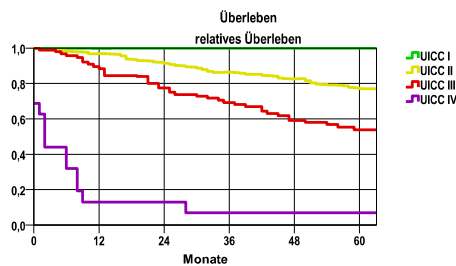
RKI, BRD 2011-2012, niedrigster Wert, männlich 85,0

verwendete Sterbetafel:
Sachsen 1995-2011

5-Jahres-Überleben nach UICC-Tumorstadium

UICC-Stadium	beob. Überl.	rel. Überl.	95%-KI ±	N	zens. %
UICC I	91,5	100,0	2,2	632	16,5
UICC II	64,4	77,1	6,0	249	12,4
UICC III	47,3	53,8	11,6	73	15,1
UICC IV	6,3	6,9	.	16	,0

nur Ersterkrankungen



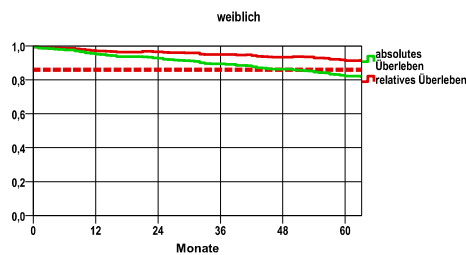
mediane Überlebenszeit

- UICC I >5,0 Jahre
- UICC II >5,0 Jahre
- UICC III >5,0 Jahre
- UICC IV ,1 Jahre

weiblich

Jahr	beob. Überl.	rel. Überl.	95%-KI ±	N	zens. %
1	95,2	97,1	1,9	495	,0
2	92,7	96,6	2,3	.	,0
3	89,5	94,9	2,7	.	,0
4	86,3	93,5	3,0	.	,4
5	82,2	91,4	3,4	.	14,3

nur Ersterkrankungen



mediane Überlebenszeit

>5,0 Jahre

Vergleichswert - - - , 5-Jahres-Überleben (%)

RKI, BRD 2011-2012, niedrigster Wert, weiblich 86,0