

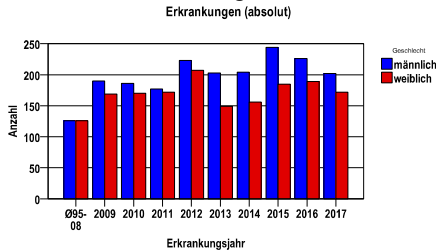
Melanom C43

Durchschnittlich erfasste Erkrankungszahlen

Zeitraum	Geschlecht	N	rohe Rate	altersstandardisierte Rate (ESR)*	arithm. Alter Jahre	median. Alter Jahre	Vergleich median. Alter	Vergleichsquelle
2012 - 2016	männlich	1100	30,6	18,2	67,1	70,1	67,0	RKI, BRD 2013-2014
	weiblich	886	23,6	14,6	65,2	68,1	59,5	

* europastandardisierte Rate

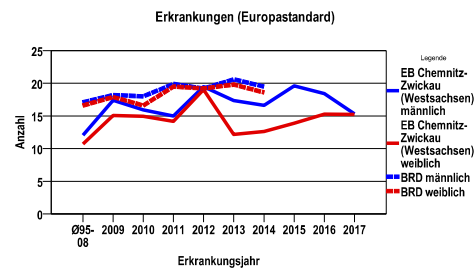
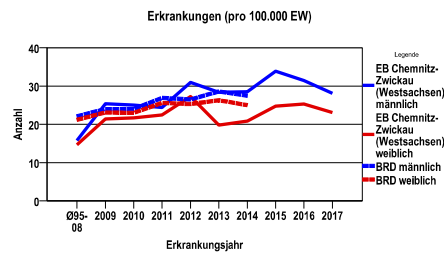
Anzahl Neuerkrankungen



Absolute Neuerkrankungszahlen und Neuerkrankungsraten je 100.000 Einwohner

Jahr	absolut männlich	absolut weiblich	Rohe Rate männlich	Rohe Rate weiblich	Stand. Rate männlich	Stand. Rate weiblich
2017	202	172	28,1	23,1	15,3	15,2
2016	226	189	31,4	25,3	18,4	15,3
2015	244	185	33,9	24,8	19,6	13,9
2014	204	156	28,5	20,8	16,6	12,6
2013	203	149	28,4	19,8	17,4	12,2
2012	223	207	30,9	27,3	19,5	19,1
2011	177	172	24,4	22,5	15,0	14,2
2010	186	170	25,0	21,7	15,9	14,9
2009	190	169	25,3	21,4	17,4	15,1
Ø95-08	126	126	15,8	14,7	12,1	10,7

Stand. Rate = Europastandard



Vergleichswerte - - - ; - - -

RKI, BRD 2014, männlich	27,5
GKR, Sachsen 2009-2012, männlich	22,9
RKI, BRD 2014, weiblich	25,0
GKR, Sachsen 2009-2012, weiblich	18,9

Vergleichswerte - - - ; - - -

RKI, BRD 2014, männlich	19,5
GKR, Sachsen 2009-2012, männlich	15,3
RKI, BRD 2014, weiblich	18,6
GKR, Sachsen 2009-2012, weiblich	13,0

Melanom C43

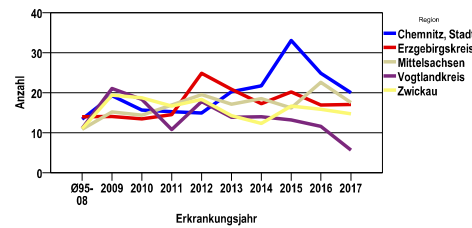
Zahl der Neuerkrankungen nach Stadt-/Landkreisen

EB Chemnitz-Zwickau (Westsachsen)	absolut männlich					absolut weiblich				
	2017	2016	2015	2014	2013	2017	2016	2015	2014	2013
Chemnitz, Stadt	42	54	67	41	38	37	38	33	22	27
Erzgebirgskreis	57	50	54	51	57	38	35	51	38	42
Mittelsachsen	49	56	46	48	41	42	50	40	39	35
Vogtlandkreis	13	24	26	28	26	20	20	24	26	15
Zwickau	41	42	51	36	41	35	46	37	31	30

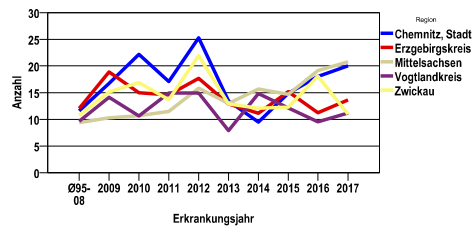
Neuerkrankungsrate nach Stadt-/Landkreisen (n/100.000 Einwohner), altersstandardisiert (ESR)

Region	Stand. Rate männlich					Stand. Rate weiblich				
	2017	2016	2015	2014	2013	2017	2016	2015	2014	2013
Chemnitz, Stadt	19,9	24,9	33,0	21,7	20,2	20,0	18,0	14,9	9,5	13,4
Erzgebirgskreis	17,0	16,9	20,2	17,2	20,9	13,6	11,2	15,2	11,1	12,9
Mittelsachsen	17,5	22,6	16,2	18,5	17,1	20,8	19,2	14,7	15,7	13,0
Vogtlandkreis	5,6	11,6	13,2	14,0	13,8	11,2	9,5	12,1	14,8	7,9
Zwickau	14,7	15,8	16,6	12,3	14,2	11,0	18,1	12,3	12,1	12,9

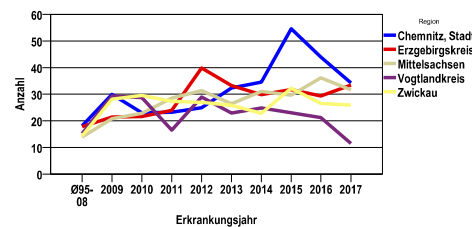
Erkrankungen (Europastandard männlich)



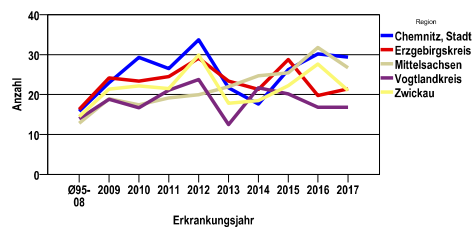
Erkrankungen (Europastandard weiblich)



Erkrankungen (pro 100.000 EW männlich)



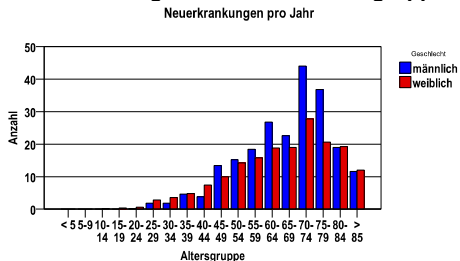
Erkrankungen (pro 100.000 EW weiblich)



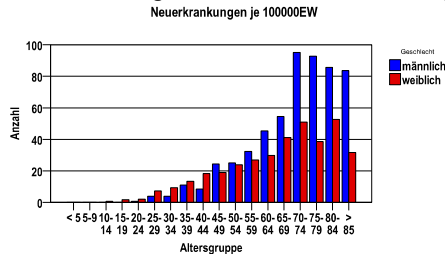
Melanom C43

Diagnosejahre
2012 bis 2016

Neuerkrankungen/Jahr nach Altersgruppen



Neuerkrankungen/100.000 EW nach Altersgruppen



Häufigkeit der Tumorerkrankungen nach der Lokalisation (ICD-O)

ICD-O	Bezeichnung	m	%m	w	%w	ges.	%ges.
C44.5	Haut am Stamm	565	51,4	228	25,7	793	39,9
C44.6	Haut der oberen Extremitäten und der Schulter	230	20,9	242	27,3	472	23,8
C44.7	Haut der unteren Extremität und der Hüfte	122	11,1	286	32,3	408	20,5
C44.3	Haut sonstiger und nicht näher bezeichneter Teile des Gesichtes	91	8,3	83	9,4	174	8,8
C44.4	Behaarte Kopfhaut und Haut am Hals	61	5,5	28	3,2	89	4,5
C44.2	Außeres Ohr	22	2,0	12	1,4	34	1,7
sonst.	sonstige Lokalisationen	9	,8	7	,8	16	,8
	Gesamt	1100	55,4	886	44,6	1986	.

Histologische Häufigkeitsverteilung

Bezeichnung	M-Code	N	%	% gesamt
Oberflächlich spreitendes Melanom	8743/3	740	37,3%	37,3%
Malignes Melanom o.n.A.	8720/3	498	25,1%	25,1%
Noduläres malignes Melanom (NM)	8721/3	433	21,8%	21,8%
Lentigo-maligna-Melanom	8742/3	227	11,4%	11,4%
sonstige maligne Histologien		88	4,4%	4,4%
maligne Histologien gesamt		1986		100%

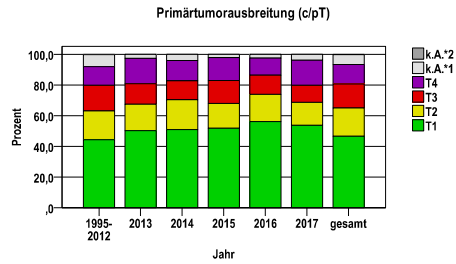
Ort der Diagnosenstellung

Einrichtungsart	Fachrichtung	Anzahl	Prozent
Krankenhaus	Dermatologie	2349	33,8
Krankenhaus	Sonstige	467	6,7
Krankenhaus	Allgemeinchirurgie *	146	2,1
Krankenhaus	unbekannt	73	1,1
MVZ	Dermatologie	253	3,6
MVZ	Allgemeinchirurgie *	85	1,2
Praxis	Dermatologie	2408	34,7
Praxis	unbekannt	387	5,6
Praxis	Allgemeinchirurgie *	374	5,4

Melanom C43

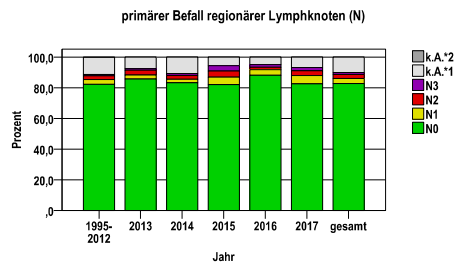
Primärtumorausbreitung (T)

Jahr	T1	T2	T3	T4	k.A.*1	k.A.*2	gesamt
1995-2012	2224	947	839	603	398	6	5017
2013	177	61	47	58	9	0	352
2014	184	70	44	48	14	0	360
2015	223	69	64	64	9	0	429
2016	233	74	52	46	10	0	415
2017	201	56	42	61	14	0	374
gesamt	3242	1277	1088	880	454	6	6947
%	47	18	16	13	7	0	100



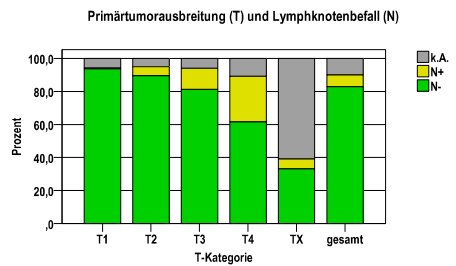
primärer Befall der regionären Lymphknoten (N)

Jahr	N0	N1	N2	N3	k.A.*1	k.A.*2	gesamt
1995-2012	4128	154	124	47	559	5	5017
2013	302	9	11	4	26	0	352
2014	300	8	9	4	39	0	360
2015	352	21	17	15	24	0	429
2016	366	15	7	7	20	0	415
2017	309	20	12	8	25	0	374
gesamt	5757	227	180	85	693	5	6947
%	83	3	3	1	10	0	100



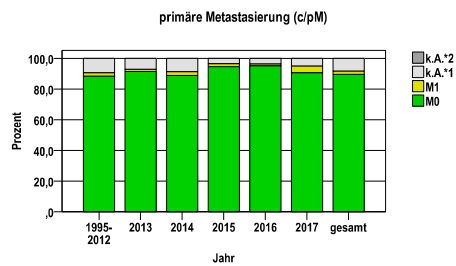
Primärtumorausbreitung (T) und Lymphknotenbefall (N)

T-Kategorie	N-	N+	k.A.	gesamt	N+ %
T1	3038	12	192	3242	,4
T2	1143	70	64	1277	5,5
T3	883	139	66	1088	12,8
T4	541	243	96	880	27,6
TX	152	28	280	460	6,1
gesamt	5757	492	698	6947	7,1
%	83	7	10	100	.



primäre Metastasierung (M)

Jahr	M0	M1	k.A.*1	k.A.*2	gesamt
1995-2012	4437	108	471	1	5017
2013	322	5	25	0	352
2014	320	9	31	0	360
2015	406	8	15	0	429
2016	395	5	15	0	415
2017	339	16	19	0	374
gesamt	6219	151	576	1	6947
%	90	2	8	0	100

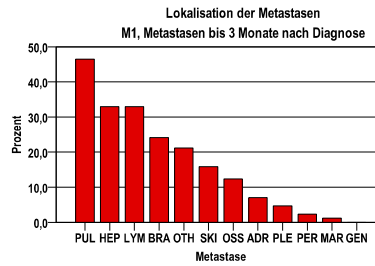


k.A.*1 = keine Angabe, Primärtumor jedoch histologisch gesichert
 k.A.*2 = keine Angabe, nur klinische Sicherung des Tumors

Melanom C43

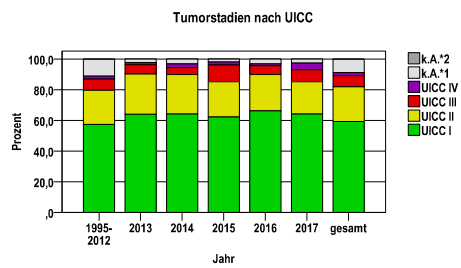
primäre Metastasen

Metastase	Anzahl	Prozent	Gesamt N
PUL	79	46,5	170
HEP	56	32,9	.
LYM	56	32,9	.
BRA	41	24,1	.
OTH	36	21,2	.
SKI	27	15,9	.
OSS	21	12,4	.
ADR	12	7,1	.
PLE	8	4,7	.
PER	4	2,4	.
MAR	2	1,2	.
GEN	0	,0	.



Tumorstadien nach UICC

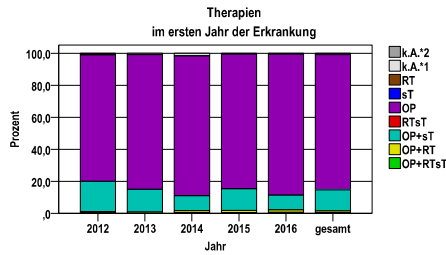
Jahr	UICC I	UICC II	UICC III	UICC IV	k.A.*1	k.A.*2	gesamt	UICC IV %
1995-2012	2880	1114	371	91	555	6	5017	1,8
2013	225	93	21	5	8	0	352	1,4
2014	231	93	16	9	11	0	360	2,5
2015	267	99	47	8	8	0	429	1,9
2016	275	98	24	5	13	0	415	1,2
2017	240	79	29	16	10	0	374	4,3
gesamt	4118	1576	508	134	605	6	6947	1,9
%	59	23	7	2	9	0	100	.



Melanom C43

Therapien im ersten Jahr nach Diagnosenstellung*

Jahr	OP+RTsT	OP+RT	OP+sT	RTsT	OP	sT	RT	k.A.*1	k.A.*2	gesamt	OP %
2012	3	2	81	0	340	1	1	2	0	430	79,1
2013	0	3	50	0	296	0	0	3	0	352	84,1
2014	2	4	34	0	314	0	0	6	0	360	87,2
2015	2	6	58	1	360	1	0	1	0	429	83,9
2016	3	6	38	0	366	1	0	1	0	415	88,2
gesamt	10	21	261	1	1676	3	1	13	0	1986	84,4
%	1	1	13	0	84	0	0	1	0	100	.



sT = systemische Therapie
 RT = Strahlentherapie
 OP = Operation

k.A.*1 = keine tumorspezifische Therapie, jedoch histologisch gesichert
 k.A.*2 = keine tumorspezifische Therapie, nur klinische Sicherung des Tumors

Diagnosejahre
2012 bis 2016

Operationen im ersten Jahr nach Diagnosenstellung*

OPS	Anzahl	%	OPS-Schlüssel Version 2015
5-894	1415	71,9	Lokale Exzision von erkranktem Gewebe an Haut und Unterhaut
5-895	1241	63,1	Radikale und ausgedehnte Exzision von erkranktem Gewebe an Haut und Unterhaut
5-181	35	1,8	Exzision und Destruktion von erkranktem Gewebe des äußeren Ohres
5-212	10	,5	Exzision und Destruktion von erkranktem Gewebe der Nase
5-091	9	,5	Exzision und Destruktion von (erkranktem) Gewebe des Augenlides
5-915	6	,3	Destruktion von erkranktem Gewebe an Haut und Unterhaut
5-913	3	,2	Entfernung oberflächlicher Hautschichten
gesamt	1968	.	

gesamt = Anzahl der operierten Fälle (entspricht der OP-Anzahl der vorhergehende Tabelle); Mehrfachnennungen bei den OPS-Nummern sind pro Fall möglich; Prozentzahl bezieht sich auf den Anteil an den operierten Gesamtfällen

Systemische Therapien im ersten Jahr nach Diagnosenstellung*

Beschreibung	Typ	Anzahl	%
Dacarbazin	C	8	2,9
Interferon alpha	I	245	89,1
Aldesleukin, Interferon alpha	I	8	2,9
Vemurafenib	I	5	1,8
Dabrafenib, Trametinib	I	3	1,1
gesamt Anzahl der Fälle		275	.

gesamt = Anzahl der therapierten Fälle; Mehrfachnennungen von Therapien sind pro Fall möglich; Prozentzahl bezieht sich auf den Anteil an den systemisch therapierten Gesamtfällen

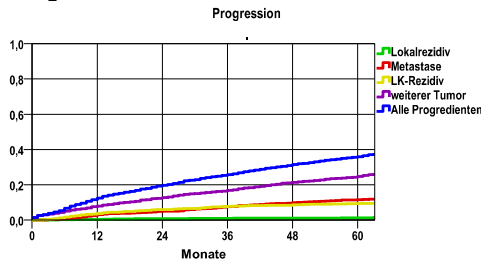
Protokolltyp:
 CM – Monochemoth.
 CP – Polychemoth.
 C – Chemotherapie o.n.A.
 IC – Immun-/Chemoth.
 H – Hormontherapie
 I – Immuntherapie
 IU – unspezif. Immunth.
 IS – spezif. Immunth.

*Bei Eintritt eines Rezidivs werden weitere Therapien nicht ausgewiesen.

Melanom C43

Diagnosejahre
2008 bis 2013

Progression

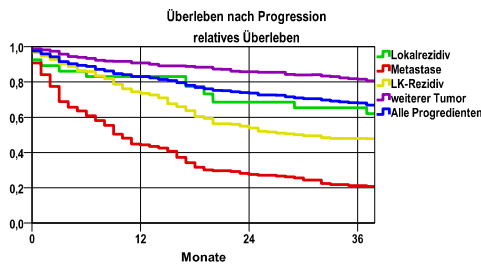


mediane ereignisfreie Zeit

Lokalrezidiv	>5,0 Jahre
Metastase	>5,0 Jahre
LK-Rezidiv	>5,0 Jahre
weiterer Tumor	>5,0 Jahre
Alle Progredienten	>5,0 Jahre

Progression setzt Vollremission voraus.

Überleben nach Progression



Ereignis	Monate	%	95%CI	N	zens. +† %	zens. %	E
Lokalrezidiv	12	,4	,1- ,6	2038	4,6	1,4	7
	24	,8	,4- 1,2		12,5	5,3	16
	36	1,0	,5- 1,4		24,4	13,4	19
	48	1,1	,6- 1,6		38,0	23,2	21
	60	1,3	,8- 1,9		54,0	34,9	23
Metastase	12	3,1	2,3- 3,8	2038	4,0	1,4	61
	24	5,1	4,1- 6,0		10,3	5,3	99
	36	7,6	6,4- 8,8		20,6	13,3	143
	48	9,9	8,5-11,4		32,7	23,0	177
	60	11,5	10,0-13,1		46,9	34,4	196
LK-Rezidiv	12	3,7	2,9- 4,5	2038	4,1	1,4	74
	24	6,0	4,9- 7,0		10,5	5,3	117
	36	7,8	6,6- 9,0		21,6	13,2	148
	48	8,6	7,3- 9,9		34,2	22,8	160
	60	9,4	8,0-10,8		48,9	34,0	169
weiterer Tumor	12	8,0	6,8- 9,2	2038	4,2	1,4	160
	24	12,8	11,3-14,2		11,0	4,8	250
	36	16,9	15,2-18,6		21,1	11,9	320
	48	21,5	19,5-23,4		31,4	19,9	385
	60	24,7	22,6-26,8		43,6	29,0	422
Alle Progredienten	12	12,5	11,0-13,9	2038	3,6	1,4	250
	24	19,7	18,0-21,5		8,3	4,6	389
	36	25,8	23,8-27,8		16,7	11,6	495
	48	31,5	29,4-33,7		25,5	19,3	581
	60	36,0	33,6-38,3		35,9	27,8	636

N = Anzahl der Fälle mit Vollremission

E = Anzahl der Ereignisse

Ereignis	beob. Überl.	rel. Überl.	95%-KI ±	N	zens. %
Lokalrezidiv	59,0	65,4	19,8	27	14,8
Metastase	19,5	21,3	5,6	219	10,0
LK-Rezidiv	43,8	48,0	7,4	181	7,2
weiterer Tumor	74,8	81,5	4,1	517	27,3
Alle Progredienten	62,3	68,1	3,7	747	20,9

medianes Überleben nach Progression

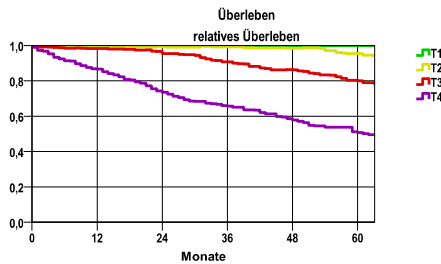
Lokalrezidiv	>3,0 Jahre
Metastase	,8 Jahre
LK-Rezidiv	2,4 Jahre
weiterer Tumor	>3,0 Jahre
Alle Progredienten	>3,0 Jahre

Diagnosejahre
2008 bis 2013

5-Jahres-Überleben nach Primärtumorausbreitung

T-Kategorie	beob. Überl.	rel. Überl.	95%-KI ±	N	zens. %
T1	91,2	100,0	1,9	900	49,8
T2	86,3	95,4	4,2	264	40,9
T3	67,0	80,0	6,3	223	24,2
T4	42,1	50,7	6,5	232	16,4

nur Ersterkrankungen



mediane Überlebenszeit

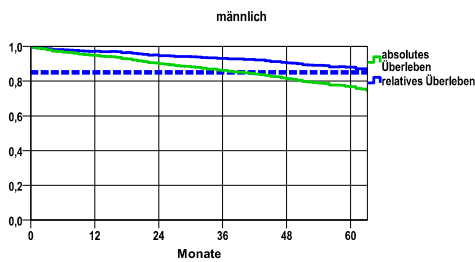
- T1 >5,0 Jahre
- T2 >5,0 Jahre
- T3 >5,0 Jahre
- T4 >5,0 Jahre

Diagnosejahre
2008 bis 2013

Überleben gesamt, männlich

Jahr	beob. Überl.	rel. Überl.	95%-KI ±	N	zens. %
1	94,8	97,2	1,5	845	,0
2	89,9	94,6	2,0	.	,0
3	86,2	93,1	2,3	.	,0
4	81,4	90,5	2,6	.	1,2
5	76,8	87,9	2,9	.	37,8

nur Ersterkrankungen



mediane Überlebenszeit

>5,0 Jahre

Vergleichswert - - - , 5-Jahres-Überleben (%)

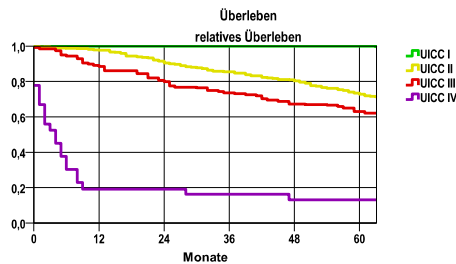
RKI, BRD 2011-2012, niedrigster Wert, männlich 85,0

verwendete Sterbetafel:
Sachsen 1995-2016

5-Jahres-Überleben nach UICC-Tumorstadium

UICC-Stadium	beob. Überl.	rel. Überl.	95%-KI ±	N	zens. %
UICC I	91,2	100,0	1,8	1078	48,8
UICC II	60,5	72,8	4,9	399	24,1
UICC III	55,2	63,0	9,1	117	18,8
UICC IV	11,1	13,1	.	27	7,4

nur Ersterkrankungen



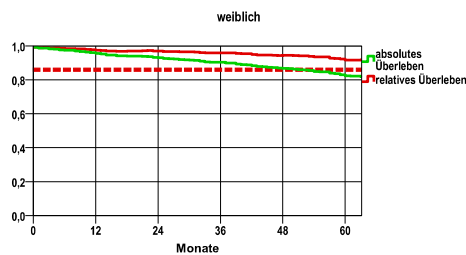
mediane Überlebenszeit

- UICC I >5,0 Jahre
- UICC II >5,0 Jahre
- UICC III >5,0 Jahre
- UICC IV ,3 Jahre

weiblich

Jahr	beob. Überl.	rel. Überl.	95%-KI ±	N	zens. %
1	95,5	97,5	1,4	829	,0
2	93,1	97,0	1,7	.	,0
3	90,3	95,9	2,0	.	,0
4	86,8	94,5	2,3	.	1,7
5	82,4	91,7	2,7	.	41,5

nur Ersterkrankungen



mediane Überlebenszeit

>5,0 Jahre

Vergleichswert - - - , 5-Jahres-Überleben (%)

RKI, BRD 2011-2012, niedrigster Wert, weiblich 86,0