

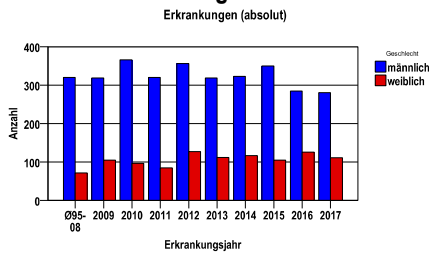
Lungenkarzinom C33-34

Durchschnittlich erfasste Erkrankungszahlen

Zeitraum	Geschlecht	N	rohe Rate	altersstandardisierte Rate (ESR)*	arithm. Alter Jahre	medianes Alter Jahre	Vergleich medianes Alter	Vergleichsquelle
2012 - 2016	männlich	1633	111,2	59,1	70,3	71,5	70,0	RKI, BRD 2013-2014
	weiblich	587	37,7	17,7	70,7	72,7	69,0	

\* europastandardisierte Rate

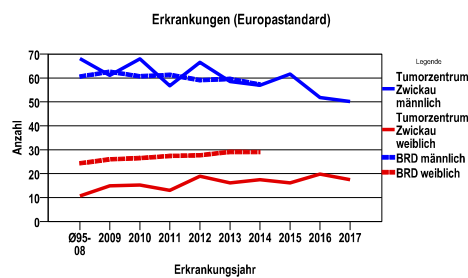
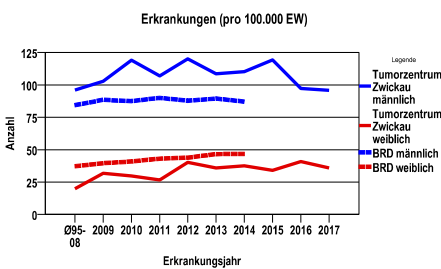
Anzahl Neuerkrankungen



Absolute Neuerkrankungszahlen und Neuerkrankungsraten je 100.000 Einwohner

Jahr	absolut männlich	absolut weiblich	Rohe Rate männlich	Rohe Rate weiblich	Stand. Rate männlich	Stand. Rate weiblich
2017	281	111	95,9	36,0	50,1	17,4
2016	285	126	97,2	40,8	51,9	19,9
2015	350	105	119,4	34,0	61,7	16,2
2014	323	117	110,3	37,7	57,0	17,4
2013	319	112	108,6	35,8	58,6	16,2
2012	356	127	120,2	40,2	66,6	18,9
2011	320	85	107,0	26,6	56,8	13,0
2010	366	97	119,1	29,7	68,0	15,2
2009	319	105	102,8	31,8	61,1	14,9
Ø95-08	321	72	96,0	19,9	68,2	10,7

Stand. Rate = Europastandard



Vergleichswerte

RKI, BRD 2014, männlich	87,1
GKR, Sachsen 2010-2011, männlich	93,0
RKI, BRD 2014, weiblich	46,7
GKR, Sachsen 2010-2011, weiblich	29,0

Vergleichswerte

RKI, BRD 2014, männlich	57,3
GKR, Sachsen 2010-2011, männlich	56,7
RKI, BRD 2014, weiblich	29,0
GKR, Sachsen 2010-2011, weiblich	15,0

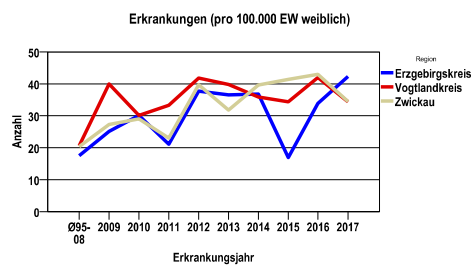
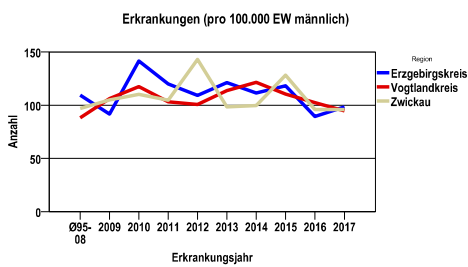
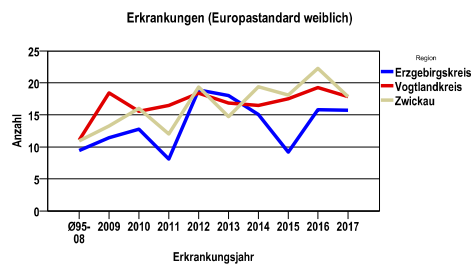
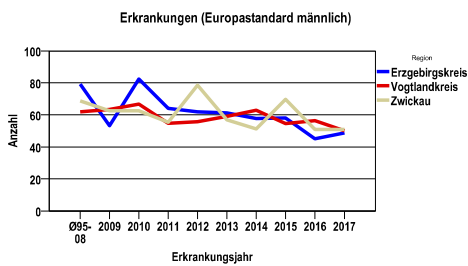
Lungenkarzinom C33-34

Zahl der Neuerkrankungen nach Stadt-/Landkreisen

Tumorzentrum Zwickau	absolut männlich					absolut weiblich				
	2017	2016	2015	2014	2013	2017	2016	2015	2014	2013
Erzgebirgskreis (anteilig 33,2%)	55	50	66	63	68	25	20	10	22	22
Vogtlandkreis	107	116	125	137	129	41	50	41	43	48
Zwickau (anteilig 78,3%)	119	119	159	123	122	45	56	54	52	42

Neuerkrankungsrate nach Stadt-/Landkreisen (n/100.000 Einwohner), altersstandardisiert (ESR)

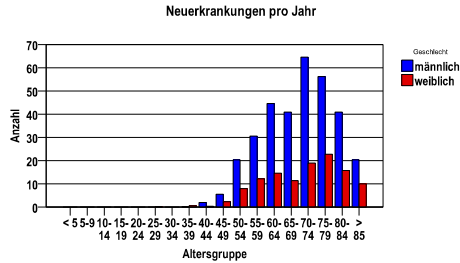
Region	Stand. Rate männlich					Stand. Rate weiblich				
	2017	2016	2015	2014	2013	2017	2016	2015	2014	2013
Erzgebirgskreis	48,7	45,1	58,0	57,7	61,2	15,7	15,8	9,2	15,1	18,0
Vogtlandkreis	50,0	56,3	54,6	62,9	59,1	17,8	19,3	17,5	16,5	16,9
Zwickau	50,9	50,9	69,8	51,3	56,9	17,9	22,3	18,1	19,4	14,7



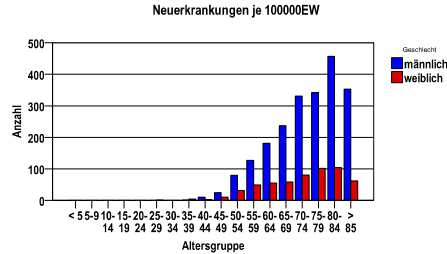
Lungenkarzinom C33-34

<b>Diagnosejahre</b>
2012 bis 2016

Neuerkrankungen/Jahr nach Altersgruppen



Neuerkrankungen/100.000 EW nach Altersgruppen



Häufigkeit der Tumorerkrankungen nach der Lokalisation (ICD-O)

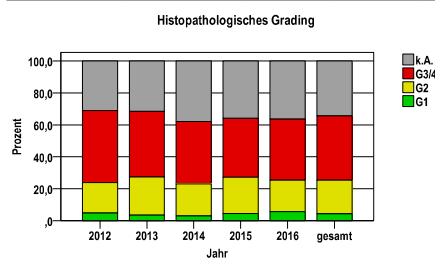
ICD-O	Bezeichnung	m	%m	w	%w	ges.	%ges.
C33.9	Trachea	2	,1	0	.	2	,1
C34.0	Hauptbronchus	279	17,1	109	18,6	388	17,5
C34.1	Lungenoberlappen	674	41,3	213	36,3	887	40,0
C34.2	Lungenmittellappen	67	4,1	31	5,3	98	4,4
C34.3	Lungenunterlappen	450	27,6	174	29,6	624	28,1
C34.8	Lunge, mehrere Teilbereiche überlappend	77	4,7	29	4,9	106	4,8
C34.9	Lunge o.n.A.	84	5,1	31	5,3	115	5,2
	Gesamt	1633	73,6	587	26,4	2220	.

Histologische Häufigkeitsverteilung

Bezeichnung	M-Code	N	%	% gesamt
Adenokarzinom o.n.A.	8140/3	621	32,5%	28,0%
Plattenepithelkarzinom o.n.A.	8070/3	315	16,5%	14,2%
Kleinzelliges Karzinom o.n.A.	8041/3	308	16,1%	13,9%
Verhornendes Plattenepithelkarzinom o.n.A.	8071/3	128	6,7%	5,8%
Großzelliges nichtverhornendes Plattenepithelkarzinom o.n.A.	8072/3	116	6,1%	5,2%
Nichtkleinzelliges Karzinom	8046/3	94	4,9%	4,2%
sonstige maligne Histologien		326	17,1%	14,7%
maligne Histologien gesamt		1908		85,9%
nicht histologisch gesichert		312		14,1%

Histologisches Grading (nur histologisch gesicherte Fälle)

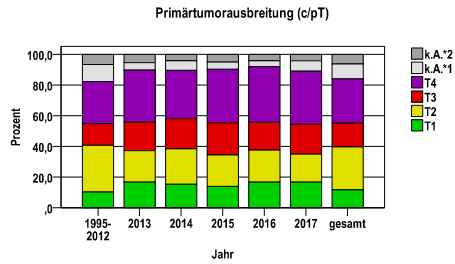
Jahr	G1	G2	G3/4	k.A.	gesamt
2012	20	80	188	130	418
2013	13	89	153	118	373
2014	11	74	144	140	369
2015	18	89	145	141	393
2016	20	70	136	129	355
gesamt	82	402	766	658	1908
%	4	21	40	34	100



**Lungenkarzinom C33-34**

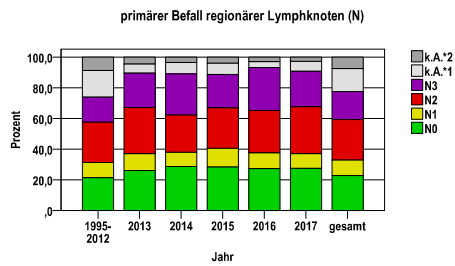
**Primärtumorausbreitung (T)**

Jahr	T1	T2	T3	T4	k.A.*1	k.A.*2	gesamt
1995-2012	755	2201	1033	1988	805	481	7263
2013	72	89	80	146	21	23	431
2014	68	101	87	138	28	18	440
2015	64	93	95	159	21	23	455
2016	69	86	74	149	16	17	411
2017	66	71	77	135	27	16	392
gesamt	1094	2641	1446	2715	918	578	9392
%	12	28	15	29	10	6	100



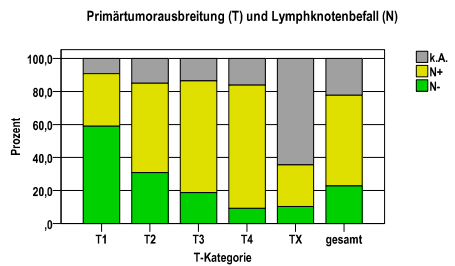
**primärer Befall der regionären Lymphknoten (N)**

Jahr	N0	N1	N2	N3	k.A.*1	k.A.*2	gesamt
1995-2012	1549	724	1902	1192	1264	632	7263
2013	112	48	129	97	26	19	431
2014	126	41	107	118	33	15	440
2015	129	55	121	99	33	18	455
2016	112	42	114	115	16	12	411
2017	108	37	120	91	25	11	392
gesamt	2136	947	2493	1712	1397	707	9392
%	23	10	27	18	15	8	100



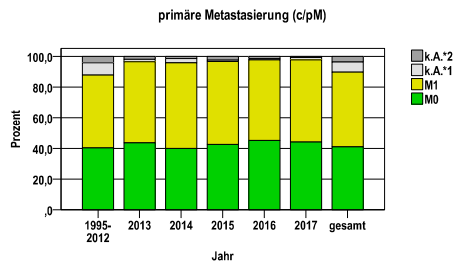
**Primärtumorausbreitung (T) und Lymphknotenbefall (N)**

T-Kategorie	N-	N+	k.A.	gesamt	N+ %
T1	645	348	101	1094	31,8
T2	813	1429	399	2641	54,1
T3	271	977	198	1446	67,6
T4	252	2022	441	2715	74,5
TX	155	376	965	1496	25,1
gesamt	2136	5152	2104	9392	54,9
%	23	55	22	100	.



**primäre Metastasierung (M)**

Jahr	M0	M1	k.A.*1	k.A.*2	gesamt
1995-2012	2929	3446	586	302	7263
2013	188	228	7	8	431
2014	176	246	12	6	440
2015	194	246	4	11	455
2016	186	216	3	6	411
2017	173	210	6	3	392
gesamt	3846	4592	618	336	9392
%	41	49	7	4	100

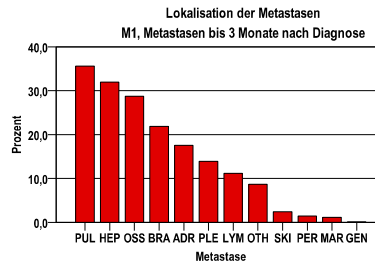


k.A.\*1 = keine Angabe, Primärtumor jedoch histologisch gesichert  
 k.A.\*2 = keine Angabe, nur klinische Sicherung des Tumors

**Lungenkarzinom C33-34**

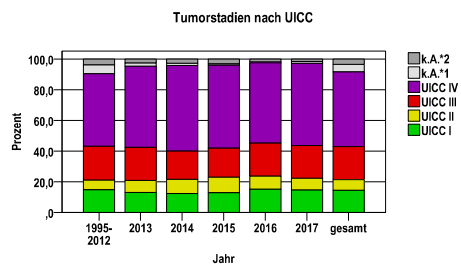
**primäre Metastasen**

Metastase	Anzahl	Prozent	Gesamt N
PUL	1622	35,6	4561
HEP	1458	32,0	.
OSS	1310	28,7	.
BRA	996	21,8	.
ADR	800	17,5	.
PLE	634	13,9	.
LYM	509	11,2	.
OTH	395	8,7	.
SKI	109	2,4	.
PER	64	1,4	.
MAR	53	1,2	.
GEN	4	,1	.



**Tumorstadien nach UICC**

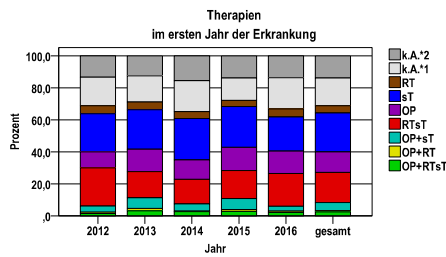
Jahr	UICC I	UICC II	UICC III	UICC IV	k.A. *1	k.A. *2	gesamt	UICC IV %
1995-2012	1068	460	1598	3437	421	279	7263	47,3
2013	56	34	93	228	9	11	431	52,9
2014	54	41	81	246	6	12	440	55,9
2015	58	46	87	246	4	14	455	54,1
2016	62	35	89	215	2	8	411	52,3
2017	57	30	84	210	5	6	392	53,6
gesamt	1355	646	2032	4582	447	330	9392	48,8
%	14	7	22	49	5	4	100	.



**Lungenkarzinom C33-34**

**Therapien im ersten Jahr nach Diagnosenstellung\***

Jahr	OP+RTsT	OP+RT	OP+sT	RTsT	OP	sT	RT	k.A.*1	k.A.*2	gesamt	OP %
2012	7	4	18	112	47	113	23	84	63	471	10,0
2013	13	6	28	68	58	102	20	68	52	415	14,0
2014	11	2	19	67	53	112	19	84	67	434	12,2
2015	12	5	30	76	63	111	17	61	60	435	14,5
2016	8	3	12	79	54	83	19	75	53	386	14,0
gesamt	51	20	107	402	275	521	98	372	295	2141	12,8
%	2	1	5	19	13	24	5	17	14	100	.



sT = systemische Therapie  
 RT = Strahlentherapie  
 OP = Operation

k.A.\*1 = keine tumorspezifische Therapie, jedoch histologisch gesichert  
 k.A.\*2 = keine tumorspezifische Therapie, nur klinische Sicherung des Tumors

Diagnosejahre
2012 bis 2016

**Operationen im ersten Jahr nach Diagnosenstellung\***

OPS	Anzahl	%	OPS-Schlüssel Version 2015
5-324	248	54,7	Einfache Lobektomie und Bilobektomie der Lunge
5-322	82	18,1	Atypische Lungenresektion
5-323	54	11,9	Segmentresektion und Bisegmentresektion der Lunge
5-320	43	9,5	Exzision und Destruktion von erkranktem Gewebe eines Bronchus
5-325	34	7,5	Erweiterte Lobektomie und Bilobektomie der Lunge
5-328	16	3,5	Erweiterte (Pleuro-)Pneum(on)ektomie
5-327	12	2,6	Einfache (Pleuro-)Pneum(on)ektomie
5-321	3	,7	Andere Exzision und Resektion eines Bronchus (ohne Resektion des Lungenparenchyms)
gesamt	453	.	

gesamt = Anzahl der operierten Fälle (entspricht der OP-Anzahl der vorhergehende Tabelle); Mehrfachnennungen bei den OPS-Nummern sind pro Fall möglich; Prozentzahl bezieht sich auf den Anteil an den operierten Gesamtfällen

\*Bei Eintritt eines Rezidivs werden weitere Therapien nicht ausgewiesen.

## Lungenkarzinom C33-34

## Systemische Therapien im ersten Jahr nach Diagnosenstellung\*

Beschreibung	Typ	Anzahl	%
Cisplatin, Pemetrexed	C	162	15,0
Carboplatin, Pemetrexed	C	148	13,7
Carboplatin, Etoposid	C	142	13,1
Cisplatin, Etoposid	C	140	13,0
Cisplatin, Vinorelbin	C	120	11,1
Carboplatin, Vinorelbin	C	114	10,5
Docetaxel	C	104	9,6
Pemetrexed	C	101	9,3
Carboplatin, Gemcitabin	C	79	7,3
Cisplatin, Gemcitabin	C	76	7,0
Topotecan	C	67	6,2
Vinorelbin	C	48	4,4
Carboplatin, Paclitaxel	C	37	3,4
Gemcitabin	C	20	1,9
Etoposid	C	19	1,8
Bevacizumab	I	119	11,0
Nivolumab	I	44	4,1
Erlotinib	I	43	4,0
Crizotinib	I	11	1,0
gesamt Anzahl der Fälle		1081	.

## Protokolltyp:

CM – Monochemoth.  
 CP – Polychemoth.  
 C – Chemotherapie o.n.A.  
 IC – Immun-/Chemoth.  
 H – Hormontherapie  
 I – Immuntherapie  
 IU – unspezif. Immunth.  
 IS – spezif. Immunth.

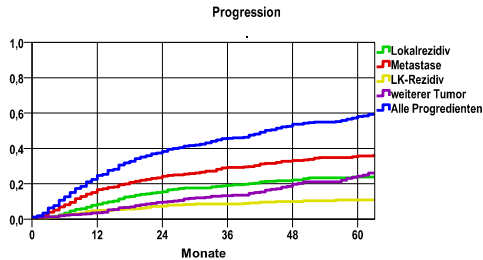
gesamt = Anzahl der therapierten Fälle; Mehrfachnennungen von Therapien sind pro Fall möglich; Prozentzahl bezieht sich auf den Anteil an den systemisch therapierten Gesamtfällen

\*Bei Eintritt eines Rezidivs werden weitere Therapien nicht ausgewiesen.

Lungenkarzinom C33-34

Diagnosejahre
2008 bis 2013

Progression



mediane ereignisfreie Zeit

Lokalrezidiv	>5,0 Jahre
Metastase	>5,0 Jahre
LK-Rezidiv	>5,0 Jahre
weiterer Tumor	>5,0 Jahre
Alle Progredienten	3,6 Jahre

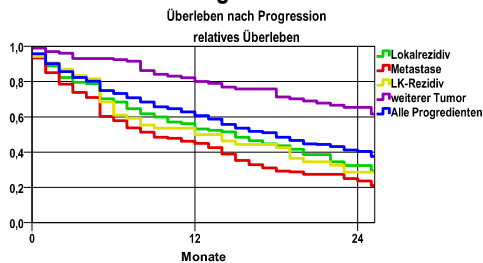
Progression setzt Vollremission voraus.

Ereignis	Monate	%	95%CI	N	zens. +† %	zens. %	E
Lokalrezidiv	12	8,5	6,0-11,0	520	12,1	1,2	41
	24	15,5	12,2-18,8		24,0	3,7	71
	36	19,1	15,4-22,8		33,8	5,6	84
	48	22,1	18,1-26,2		42,7	10,4	93
	60	23,8	19,5-28,1		54,6	18,3	97
Metastase	12	16,7	13,4-20,0	520	8,3	1,2	83
	24	24,3	20,4-28,1		17,7	3,8	117
	36	29,2	25,0-33,4		24,4	5,6	136
	48	33,1	28,6-37,6		32,5	10,4	149
	60	35,7	31,0-40,4		43,7	18,5	156
LK-Rezidiv	12	5,0	3,0-6,9	520	13,3	1,2	24
	24	7,4	5,0-9,8		27,7	3,8	34
	36	8,5	5,9-11,2		39,2	5,6	38
	48	10,0	7,0-12,9		50,4	11,0	42
	60	10,9	7,7-14,0		62,9	19,2	44
weiterer Tumor	12	3,7	2,0-5,3	520	13,7	1,2	18
	24	9,7	6,9-12,5		28,7	3,7	43
	36	13,2	9,9-16,6		39,0	5,2	55
	48	19,7	15,5-24,0		50,6	10,4	72
	60	24,2	19,3-29,2		60,4	17,3	81
Alle Progredienten	12	24,7	20,9-28,5	520	7,1	1,2	123
	24	38,3	34,0-42,7		13,7	3,5	186
	36	45,8	41,2-50,3		16,9	4,8	217
	48	53,7	48,9-58,4		22,3	8,7	246
	60	58,0	53,2-62,9		30,2	14,8	259

N = Anzahl der Fälle mit Vollremission

E = Anzahl der Ereignisse

Überleben nach Progression



Ereignis	beob. Überl.	rel. Überl.	95%-KI ±	N	zens. %
Lokalrezidiv	31,1	32,5	9,0	106	5,7
Metastase	22,6	23,7	6,4	166	1,8
LK-Rezidiv	27,6	28,6	12,2	53	1,9
weiterer Tumor	62,7	65,4	10,2	95	15,8
Alle Progredienten	38,6	40,4	5,8	281	7,1

medianes Überleben nach Progression

Lokalrezidiv	14,5 Monate
Metastase	8,5 Monate
LK-Rezidiv	12,0 Monate
weiterer Tumor	>24 Monate
Alle Progredienten	17,4 Monate



**Lungenkarzinom C33-34**

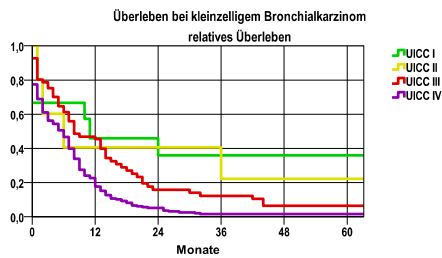
<b>Diagnosejahre</b>
2008 bis 2013

**5-Jahres-Überleben nach UICC-Tumorstadium**

**kleinzelliges Bronchiakarzinom**

UICC-Stadium	beob. Überl.	rel. Überl.	95%-KI ±	N	zens. %
UICC I	33,3	35,8	.	9	,0
UICC II	20,0	22,2	.	5	20,0
UICC III	5,5	6,4	.	55	1,8
UICC IV	1,5	1,6	.	204	,5

nur Ersterkrankungen



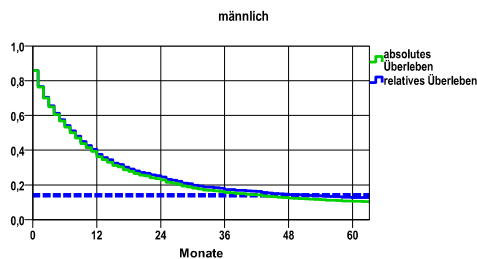
**mediane Überlebenszeit**

UICC I ,9 Jahre  
UICC II ,3 Jahre  
UICC III ,7 Jahre  
UICC IV ,4 Jahre

**Überleben gesamt, männlich**

Jahr	beob. Überl.	rel. Überl.	95%-KI ±	N	zens. %
1	36,2	37,5	2,4	1570	,0
2	22,8	24,5	2,1	.	,0
3	15,6	17,4	1,8	.	,0
4	12,4	14,4	1,6	.	,3
5	10,5	12,7	1,5	.	2,2

nur Ersterkrankungen



**mediane Überlebenszeit**

,6 Jahre

**Vergleichswert - - - , 5-Jahres-Überleben (%)**

RKI, BRD 2011-2012, niedrigster Wert, männlich 14,0

<b>verwendete Sterbetafel:</b>
Sachsen 1995-2011

Vorlage vom: 26.11.2014

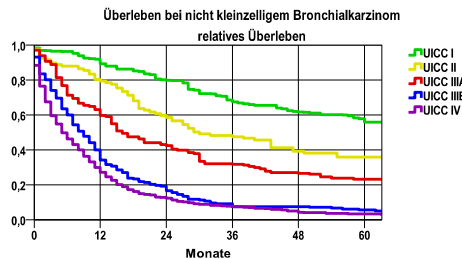
Programmversion vom: 18.10.2016

©SWSTUZ-GTDS-SPSS-Auswertungssystem

**nicht kleinzelliges Bronchiakarzinom**

UICC-Stadium	beob. Überl.	rel. Überl.	95%-KI ±	N	zens. %
UICC I	47,5	55,9	7,2	191	6,8
UICC II	31,2	36,0	9,5	92	5,4
UICC IIIA	19,7	23,1	6,5	145	5,5
UICC IIIB	4,7	5,5	3,0	193	,0
UICC IV	2,9	3,4	1,3	662	,6

nur Ersterkrankungen



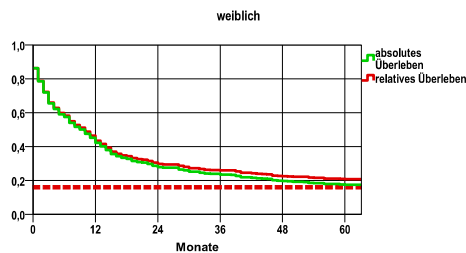
**mediane Überlebenszeit**

UICC I >5,0 Jahre  
UICC II 2,4 Jahre  
UICC IIIA 1,3 Jahre  
UICC IIIB ,7 Jahre  
UICC IV ,4 Jahre

**weiblich**

Jahr	beob. Überl.	rel. Überl.	95%-KI ±	N	zens. %
1	42,2	43,5	4,3	498	,0
2	27,9	29,7	3,9	.	,0
3	23,5	25,9	3,7	.	,0
4	19,7	22,5	3,5	.	,0
5	17,4	20,7	3,4	.	3,6

nur Ersterkrankungen



**mediane Überlebenszeit**

,8 Jahre

**Vergleichswert - - - , 5-Jahres-Überleben (%)**

RKI, BRD 2011-2012, niedrigster Wert, weiblich 16,0