

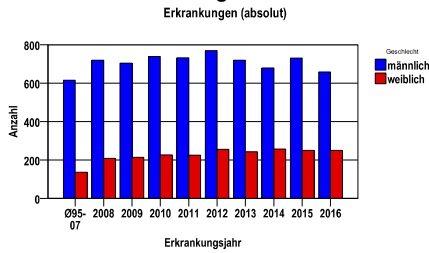
Lungenkarzinom C33-34

Durchschnittlich erfasste Erkrankungszahlen

Zeitraum	Geschlecht	N	rohe Rate	altersstandardisierte Rate (ESR)*	arithm. Alter Jahre	medianes Alter Jahre	Vergleich medianes Alter	Vergleichsquelle
2011 - 2015	männlich	3631	100,9	54,9	70,4	71,6	70,0	RKI, BRD 2011-2012
	weiblich	1232	32,7	15,9	70,4	72,4	68,5	

* europastandardisierte Rate

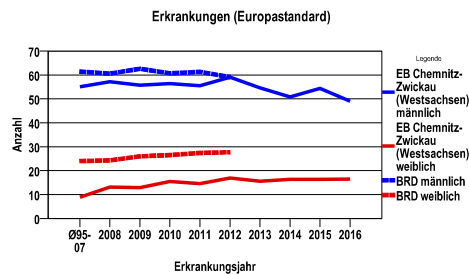
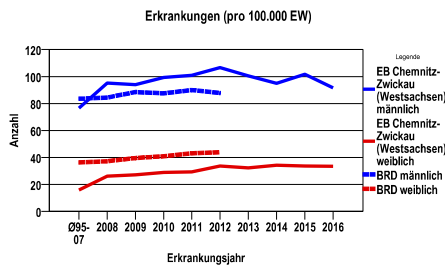
Anzahl Neuerkrankungen



Absolute Neuerkrankungszahlen und Neuerkrankungsraten je 100.000 Einwohner

Jahr	absolut männlich	absolut weiblich	Rohe Rate männlich	Rohe Rate weiblich	Stand. Rate männlich	Stand. Rate weiblich
2016	659	250	91,6	33,5	49,1	16,4
2015	731	251	101,6	33,6	54,4	16,3
2014	679	257	95,0	34,3	50,8	16,3
2013	720	243	100,6	32,3	54,7	15,5
2012	769	256	106,7	33,7	59,1	16,9
2011	732	225	100,9	29,4	55,6	14,6
2010	739	227	99,4	29,0	56,4	15,5
2009	704	214	93,9	27,1	55,8	12,9
2008	719	209	95,1	26,1	57,2	13,2
Ø95-07	616	136	76,5	15,9	55,1	8,9

Stand. Rate = Europastandard



Vergleichswerte

RKI, BRD 2012, männlich	87,8
GKR, Sachsen 2010-2011, männlich	93,0
RKI, BRD 2012, weiblich	43,9
GKR, Sachsen 2010-2011, weiblich	29,0

Vergleichswerte

RKI, BRD 2012, männlich	59,1
GKR, Sachsen 2010-2011, männlich	56,7
RKI, BRD 2012, weiblich	27,7
GKR, Sachsen 2010-2011, weiblich	15,0

EB Chemnitz-Zwickau (Westsachsen)
Lungenkarzinom C33-34

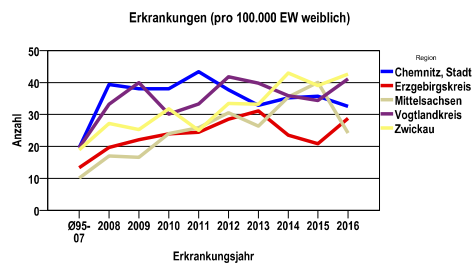
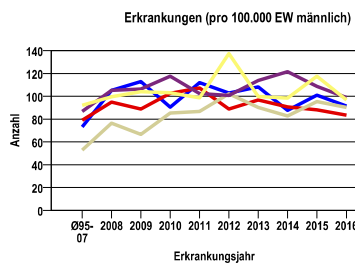
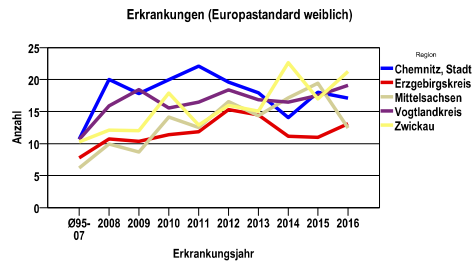
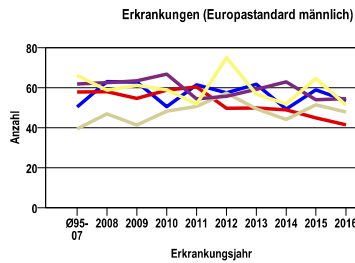
Chemnitz, Stadt, Erzgebirgskreis, Mittelsachsen, Vogtlandkreis, Zwickau

Zahl der Neuerkrankungen nach Stadt-/Landkreisen

EB Chemnitz-Zwickau (Westsachsen)	absolut männlich					absolut weiblich				
	2016	2015	2014	2013	2012	2016	2015	2014	2013	2012
Chemnitz, Stadt	112	124	104	127	120	41	45	44	41	47
Erzgebirgskreis	142	150	155	166	154	51	37	42	56	52
Mittelsachsen	140	148	128	140	160	38	63	56	42	49
Vogtlandkreis	112	123	137	129	115	49	41	43	48	51
Zwickau	153	186	155	158	220	71	65	72	56	57

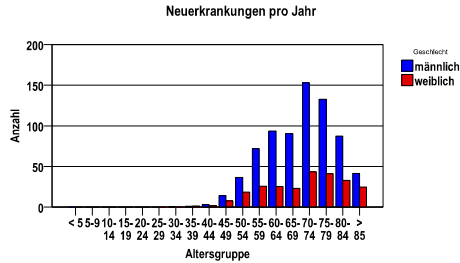
Neuerkrankungsrate nach Stadt-/Landkreisen (n/100.000 Einwohner), altersstandardisiert (ESR)

Region	Stand. Rate männlich					Stand. Rate weiblich				
	2016	2015	2014	2013	2012	2016	2015	2014	2013	2012
Chemnitz, Stadt	53,6	58,9	49,3	61,7	57,4	17,1	18,0	14,0	17,9	19,6
Erzgebirgskreis	41,4	44,8	48,9	49,8	49,6	13,1	11,0	11,1	14,5	15,3
Mittelsachsen	47,7	51,4	44,1	49,4	57,3	12,4	19,4	17,1	14,3	16,5
Vogtlandkreis	54,4	53,9	62,9	59,1	55,7	19,1	17,5	16,5	16,9	18,4
Zwickau	51,2	64,6	51,9	56,7	74,9	21,3	17,0	22,7	15,1	16,0

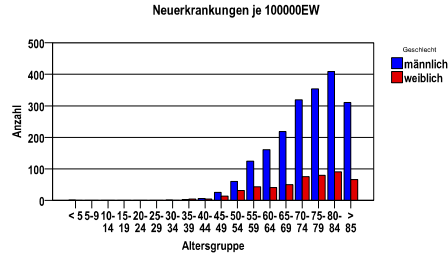


Diagnosejahre 2011 bis 2015

Neuerkrankungen/Jahr nach Altersgruppen



Neuerkrankungen/100.000 EW nach Altersgruppen



Häufigkeit der Tumorerkrankungen nach der Lokalisation (ICD-O)

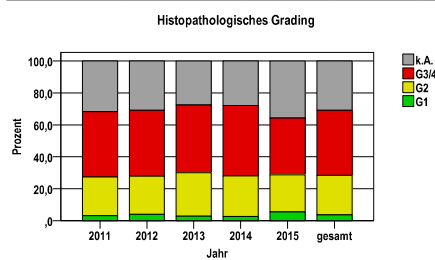
ICD-O	Bezeichnung	m	%m	w	%w	ges.	%ges.
C33.9	Trachea	3	,1	0	.	3	,1
C34.0	Hauptbronchus	413	11,4	144	11,7	557	11,5
C34.1	Lungenoberlappen	1606	44,2	508	41,2	2114	43,5
C34.2	Lungenmittellappen	139	3,8	70	5,7	209	4,3
C34.3	Lungenunterlappen	994	27,4	334	27,1	1328	27,3
C34.8	Lunge, mehrere Teilbereiche überlappend	298	8,2	113	9,2	411	8,5
C34.9	Lunge o.n.A.	178	4,9	63	5,1	241	5,0
	Gesamt	3631	74,7	1232	25,3	4863	.

Histologische Häufigkeitsverteilung

Bezeichnung	M-Code	N	%	% gesamt
Adenokarzinom o.n.A.	8140/3	1430	33,9%	29,4%
Plattenepithelkarzinom o.n.A.	8070/3	696	16,5%	14,3%
Kleinzelliges Karzinom o.n.A.	8041/3	578	13,7%	11,9%
Großzelliges nichtverhornendes Plattenepithelkarzinom o.n.A.	8072/3	315	7,5%	6,5%
Verhornendes Plattenepithelkarzinom o.n.A.	8071/3	244	5,8%	5,0%
Nichtkleinzelliges Karzinom	8046/3	205	4,9%	4,2%
sonstige maligne Histologien		756	17,9%	15,5%
maligne Histologien gesamt		4224		86,9%
nicht histologisch gesichert		639		13,1%

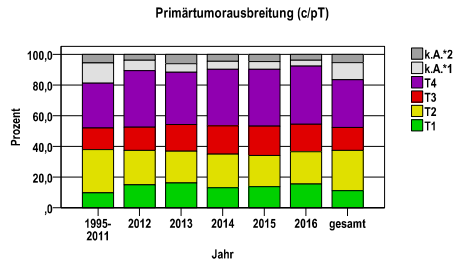
Histologisches Grading (nur histologisch gesicherte Fälle)

Jahr	G1	G2	G3/4	k.A.	gesamt
2011	27	207	350	271	855
2012	37	215	375	280	907
2013	23	224	348	227	822
2014	21	199	346	218	784
2015	47	199	304	306	856
gesamt	155	1044	1723	1302	4224
%	4	25	41	31	100



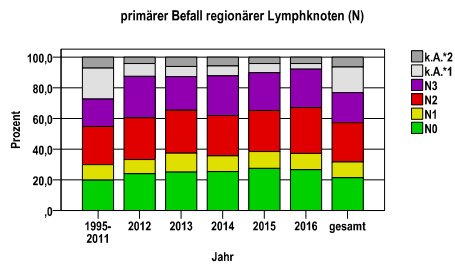
Primärtumorausbreitung (T)

Jahr	T1	T2	T3	T4	k.A.*1	k.A.*2	gesamt
1995-2011	1336	3798	1910	3966	1782	752	13544
2012	154	229	156	378	69	39	1025
2013	157	198	169	327	53	59	963
2014	123	204	174	345	48	42	936
2015	136	200	188	363	49	46	982
2016	141	191	163	345	35	34	909
gesamt	2047	4820	2760	5724	2036	972	18359
%	11	26	15	31	11	5	100



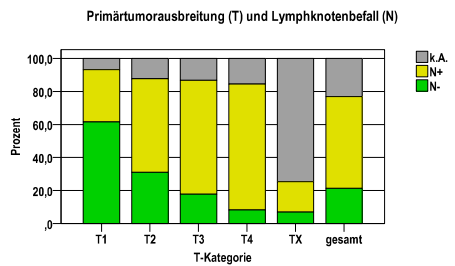
primärer Befall der regionären Lymphknoten (N)

Jahr	N0	N1	N2	N3	k.A.*1	k.A.*2	gesamt
1995-2011	2688	1358	3385	2411	2747	955	13544
2012	246	95	279	277	85	43	1025
2013	241	119	269	212	64	58	963
2014	238	96	245	244	60	53	936
2015	269	108	263	243	58	41	982
2016	242	97	271	228	34	37	909
gesamt	3924	1873	4712	3615	3048	1187	18359
%	21	10	26	20	17	6	100



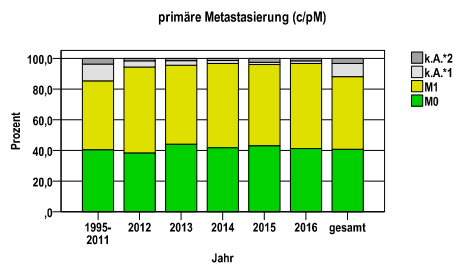
Primärtumorausbreitung (T) und Lymphknotenbefall (N)

T-Kategorie	N-	N+	k.A.	gesamt	N+ %
T1	1260	648	139	2047	31,7
T2	1497	2730	593	4820	56,6
T3	489	1904	367	2760	69,0
T4	470	4363	891	5724	76,2
TX	208	555	2245	3008	18,5
gesamt	3924	10200	4235	18359	55,6
%	21	56	23	100	.



primäre Metastasierung (M)

Jahr	M0	M1	k.A.*1	k.A.*2	gesamt
1995-2011	5456	6093	1486	509	13544
2012	392	575	41	17	1025
2013	424	496	28	15	963
2014	390	516	17	13	936
2015	421	522	14	25	982
2016	374	505	14	16	909
gesamt	7457	8707	1600	595	18359
%	41	47	9	3	100

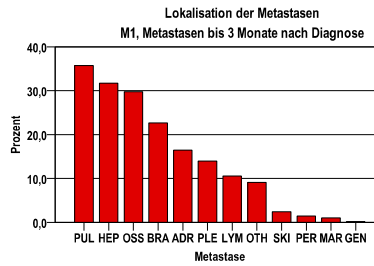


k.A.*1 = keine Angabe, Primärtumor jedoch histologisch gesichert
k.A.*2 = keine Angabe, nur klinische Sicherung des Tumors

Lungenkarzinom C33-34

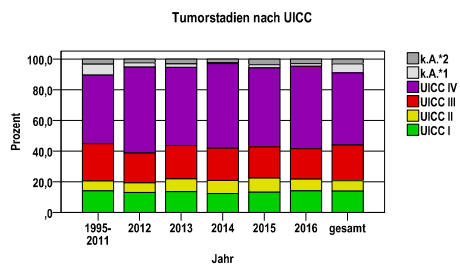
primäre Metastasen

Metastase	Anzahl	Prozent	Gesamt N
PUL	3119	35,7	8738
HEP	2770	31,7	.
OSS	2602	29,8	.
BRA	1980	22,7	.
ADR	1436	16,4	.
PLE	1217	13,9	.
LYM	923	10,6	.
OTH	796	9,1	.
SKI	210	2,4	.
PER	127	1,5	.
MAR	90	1,0	.
GEN	12	,1	.



Tumorstadien nach UICC

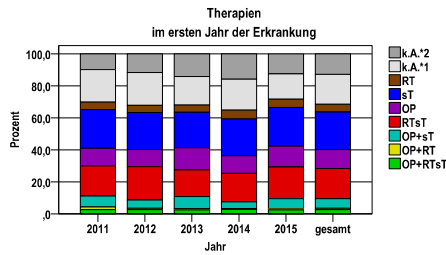
Jahr	UICC I	UICC II	UICC III	UICC IV	k.A. *1	k.A. *2	gesamt	UICC IV %
1995-2011	1906	872	3288	6058	981	439	13544	44,7
2012	133	65	200	573	29	25	1025	55,9
2013	130	80	210	492	21	30	963	51,1
2014	115	80	197	516	6	22	936	55,1
2015	129	91	200	506	21	35	982	51,5
2016	127	70	181	489	16	26	909	53,8
gesamt	2540	1258	4276	8634	1074	577	18359	47,0
%	14	7	23	47	6	3	100	.



Lungenkarzinom C33-34

Therapien im ersten Jahr nach Diagnosenstellung*

Jahr	OP+RTsT	OP+RT	OP+sT	RTsT	OP	sT	RT	k.A.*1	k.A.*2	gesamt	OP %
2011	24	16	63	174	102	224	43	188	91	925	11,0
2012	25	8	52	205	105	227	44	202	114	982	10,7
2013	22	8	70	154	128	206	41	166	131	926	13,8
2014	25	4	38	163	99	209	51	175	144	908	10,9
2015	23	7	60	186	124	229	48	150	118	945	13,1
gesamt	119	43	283	882	558	1095	227	881	598	4686	11,9
%	3	1	6	19	12	23	5	19	13	100	.



sT = systemische Therapie
 RT = Strahlentherapie
 OP = Operation

k.A.*1 = keine tumorspezifische Therapie, jedoch histologisch gesichert
 k.A.*2 = keine tumorspezifische Therapie, nur klinische Sicherung des Tumors

Diagnosejahre
2011 bis 2015

Operationen im ersten Jahr nach Diagnosenstellung*

OPS	Anzahl	%	OPS-Schlüssel Version 2015
5-324	553	55,1	Einfache Lobektomie und Bilobektomie der Lunge
5-322	208	20,7	Atypische Lungenresektion
5-323	93	9,3	Segmentresektion und Bisegmentresektion der Lunge
5-325	83	8,3	Erweiterte Lobektomie und Bilobektomie der Lunge
5-320	68	6,8	Exzision und Destruktion von erkranktem Gewebe eines Bronchus
5-327	34	3,4	Einfache (Pleuro-)Pneum(on)ektomie
5-328	30	3,0	Erweiterte (Pleuro-)Pneum(on)ektomie
5-321	6	,6	Andere Exzision und Resektion eines Bronchus (ohne Resektion des Lungenparenchyms)
5-314	1	,1	Exzision, Resektion und Destruktion (von erkranktem Gewebe) der Trachea
gesamt	1003	.	

gesamt = Anzahl der operierten Fälle (entspricht der OP-Anzahl der vorhergehende Tabelle); Mehrfachnennungen bei den OPS-Nummern sind pro Fall möglich; Prozentzahl bezieht sich auf den Anteil an den operierten Gesamtfällen

*Bei Eintritt eines Rezidivs werden weitere Therapien nicht ausgewiesen.

Lungenkarzinom C33-34

Systemische Therapien im ersten Jahr nach Diagnosenstellung*

Beschreibung	Typ	Anzahl	%
Carboplatin, Vinorelbin	C	505	21,2
Carboplatin, Pemetrexed	C	376	15,8
Carboplatin, Etoposid	C	345	14,5
Cisplatin, Pemetrexed	C	261	11,0
Cisplatin, Vinorelbin	C	231	9,7
Docetaxel	C	221	9,3
Pemetrexed	C	221	9,3
Cisplatin, Etoposid	C	204	8,6
Carboplatin, Paclitaxel	C	129	5,4
Carboplatin, Gemcitabin	C	125	5,3
Topotecan	C	106	4,5
Cisplatin, Gemcitabin	C	101	4,2
Vinorelbin	C	72	3,0
Gemcitabin	C	66	2,8
Medikament o. n. A.	C	34	1,4
Bevacizumab	I	160	6,7
Erlotinib	I	119	5,0
Nivolumab	I	42	1,8
gesamt Anzahl der Fälle		2379	.

Protokolltyp:

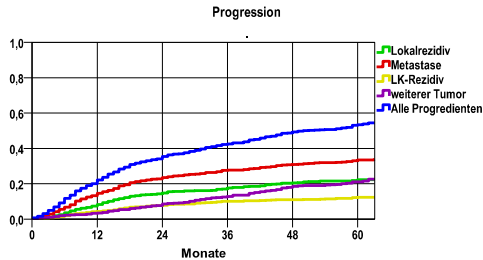
- CM – Monochemoth.
- CP – Polychemoth.
- C – Chemotherapie o.n.A.
- IC – Immun-/Chemoth.
- H – Hormontherapie
- I – Immuntherapie
- IU – unspezif. Immunth.
- IS – spezif. Immunth.

gesamt = Anzahl der therapierten Fälle; Mehrfachnennungen von Therapien sind pro Fall möglich; Prozentzahl bezieht sich auf den Anteil an den systemisch therapierten Gesamtfällen

*Bei Eintritt eines Rezidivs werden weitere Therapien nicht ausgewiesen.

Diagnosejahre
2007 bis 2012

Progression



mediane ereignisfreie Zeit

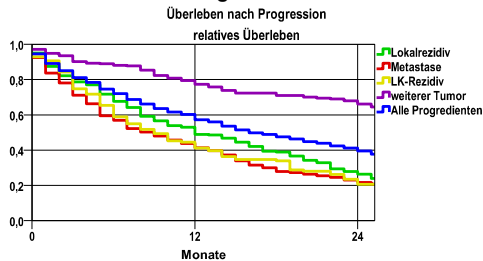
Lokalrezidiv	>5,0 Jahre
Metastase	>5,0 Jahre
LK-Rezidiv	>5,0 Jahre
weiterer Tumor	>5,0 Jahre
Alle Progredienten	4,1 Jahre

Progression setzt Vollremission voraus.

Ereignis	Monate	%	95%CI	N	zens. +† %	zens. %	E
Lokalrezidiv	12	8,3	6,6-9,9	1166	13,0	,9	89
	24	14,8	12,6-17,0				
	36	17,6	15,2-20,0				
	48	20,5	17,9-23,1				
	60	22,3	19,5-25,1				
Metastase	12	14,6	12,5-16,7	1166	9,9	,9	160
	24	23,5	21,0-26,1				
	36	27,8	25,0-30,6				
	48	31,0	28,0-33,9				
	60	33,4	30,4-36,5				
LK-Rezidiv	12	4,4	3,2-5,6	1166	14,3	,9	47
	24	7,9	6,2-9,5				
	36	10,0	8,1-11,9				
	48	10,9	8,9-13,0				
	60	12,4	10,1-14,6				
weiterer Tumor	12	3,5	2,4-4,6	1166	15,2	,9	38
	24	8,5	6,8-10,3				
	36	12,7	10,5-14,9				
	48	18,5	15,7-21,2				
	60	21,0	18,0-24,1				
Alle Progredienten	12	22,1	19,6-24,5	1166	8,8	,9	243
	24	35,4	32,6-38,3				
	36	42,6	39,5-45,6				
	48	49,3	46,2-52,5				
	60	53,4	50,2-56,7				

N = Anzahl der Fälle mit Vollremission
E = Anzahl der Ereignisse

Überleben nach Progression



Ereignis	beob. Überl.	rel. Überl.	95%-KI ±	N	zens. %
Lokalrezidiv	25,2	26,4	5,8	221	3,2
Metastase	20,8	21,7	4,4	347	3,2
LK-Rezidiv	19,8	20,7	7,2	126	4,8
weiterer Tumor	63,2	66,1	6,9	207	16,4
Alle Progredienten	37,7	39,5	4,0	591	8,0

medianes Überleben nach Progression

Lokalrezidiv	11,7 Monate
Metastase	8,1 Monate
LK-Rezidiv	8,7 Monate
weiterer Tumor	>24 Monate
Alle Progredienten	15,9 Monate

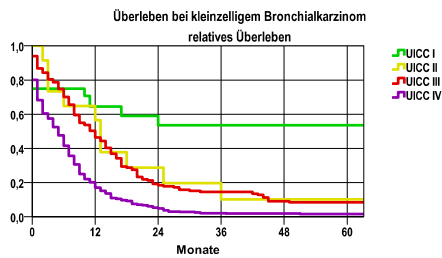
Diagnosejahre
2007 bis 2012

5-Jahres-Überleben nach UICC-Tumorstadium

kleinzelliges Bronchialkarzinom

UICC-Stadium	beob. Überl.	rel. Überl.	95%-KI ±	N	zens. %
UICC I	50,0	53,5	.	16	6,3
UICC II	9,1	10,2	.	11	,0
UICC III	7,4	8,4	4,2	149	,7
UICC IV	1,4	1,6	1,1	417	,0

nur Ersterkrankungen



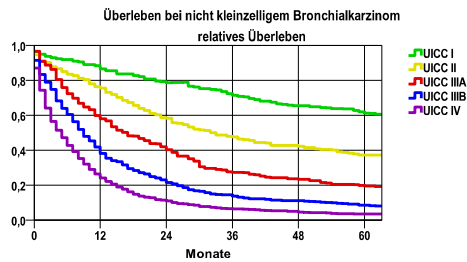
mediane Überlebenszeit

UICC I >5,0 Jahre
UICC II 1,0 Jahre
UICC III ,9 Jahre
UICC IV ,4 Jahre

nicht kleinzelliges Bronchialkarzinom

UICC-Stadium	beob. Überl.	rel. Überl.	95%-KI ±	N	zens. %
UICC I	52,2	61,2	4,9	406	6,2
UICC II	31,9	37,3	6,1	227	5,7
UICC IIIA	16,6	19,5	4,2	300	1,7
UICC IIIB	7,1	8,5	2,3	475	,2
UICC IV	3,0	3,5	,9	1463	,2

nur Ersterkrankungen



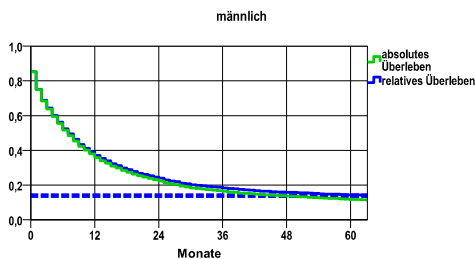
mediane Überlebenszeit

UICC I >5,0 Jahre
UICC II 2,7 Jahre
UICC IIIA 1,3 Jahre
UICC IIIB ,7 Jahre
UICC IV ,4 Jahre

Überleben gesamt, männlich

Jahr	beob. Überl.	rel. Überl.	95%-KI ±	N	zens. %
1	35,9	37,1	1,6	3462	,0
2	22,4	24,0	1,4	.	,0
3	16,4	18,3	1,2	.	,0
4	13,7	15,9	1,1	.	,0
5	11,8	14,3	1,1	.	1,2

nur Ersterkrankungen



mediane Überlebenszeit

,6 Jahre

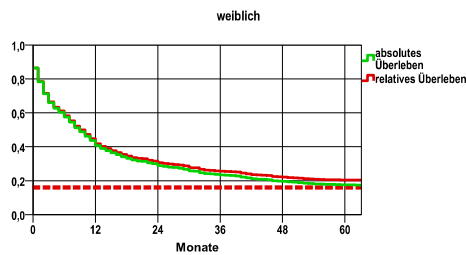
Vergleichswert - - - , 5-Jahres-Überleben (%)

RKI, BRD 2011-2012, niedrigster Wert, männlich 14,0

weiblich

Jahr	beob. Überl.	rel. Überl.	95%-KI ±	N	zens. %
1	40,7	41,9	3,0	1032	,0
2	28,9	30,6	2,8	.	,0
3	23,4	25,6	2,6	.	,0
4	19,6	22,1	2,4	.	,0
5	17,5	20,4	2,3	.	2,7

nur Ersterkrankungen



mediane Überlebenszeit

,7 Jahre

Vergleichswert - - - , 5-Jahres-Überleben (%)

RKI, BRD 2011-2012, niedrigster Wert, weiblich 16,0

verwendete Sterbetafel:
Sachsen 1995-2011