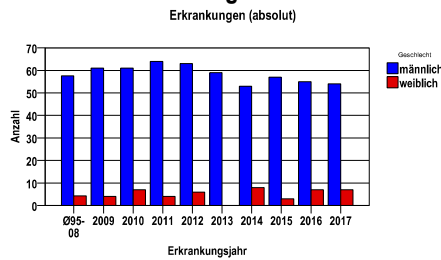


Durchschnittlich erfasste Erkrankungszahlen

Zeitraum	Geschlecht	N	rohe Rate	altersstandardisierte Rate (ESR)*	arithm. Alter Jahre	medianes Alter Jahre	Vergleich medianes Alter	Vergleichsquelle
2012 - 2016	männlich	287	8,0	5,2	63,9	63,8	66,0	RKI, BRD 2013-2014
	weiblich	24	,8	,5	63,6	61,6	64,5	

* europastandardisierte Rate

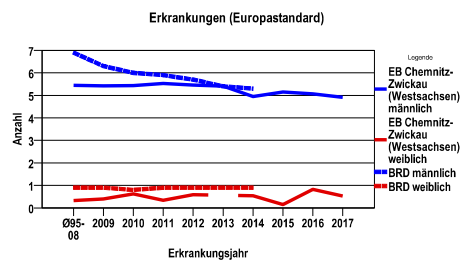
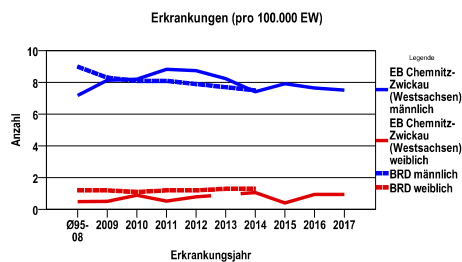
Anzahl Neuerkrankungen



Absolute Neuerkrankungen und Neuerkrankungsraten je 100.000 Einwohner

Jahr	absolut männlich	absolut weiblich	Rohe Rate männlich	Rohe Rate weiblich	Stand. Rate männlich	Stand. Rate weiblich
2017	54	7	7,5	,9	4,9	,5
2016	55	7	7,6	,9	5,1	,8
2015	57	3	7,9	,4	5,1	,2
2014	53	8	7,4	1,1	4,9	,5
2013	59	.	8,2	.	5,4	.
2012	63	6	8,7	,8	5,5	,6
2011	64	4	8,8	,5	5,5	,3
2010	61	7	8,2	,9	5,4	,6
2009	61	4	8,1	,5	5,4	,4
Ø95-08	58	4	7,2	,5	5,4	,3

Stand. Rate = Europastandard



Vergleichswerte - - - ; - - -

RKI, BRD 2014, männlich	7,5
GKR, Sachsen 2010-2011, männlich	8,8
RKI, BRD 2014, weiblich	1,3
GKR, Sachsen 2010-2011, weiblich	,7

Vergleichswerte - - - ; - - -

RKI, BRD 2014, männlich	5,3
GKR, Sachsen 2010-2011, männlich	6,0
RKI, BRD 2014, weiblich	,9
GKR, Sachsen 2010-2011, weiblich	,4

EB Chemnitz-Zwickau (Westsachsen) Chemnitz, Stadt, Erzgebirgskreis, Mittelsachsen, Vogtlandkreis, Zwickau
Kehlkopfkarzinom C32

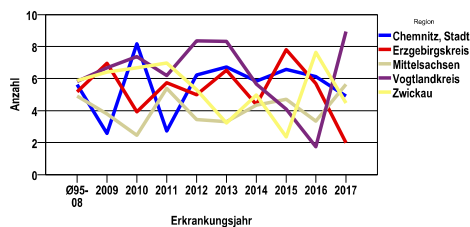
Zahl der Neuerkrankungen nach Stadt-/Landkreisen

EB Chemnitz-Zwickau (Westsachsen)	absolut männlich					absolut weiblich				
	2017	2016	2015	2014	2013	2017	2016	2015	2014	2013
Chemnitz, Stadt	9	10	10	9	11	2	5	2	1	0
Erzgebirgskreis	5	16	21	11	17	0	0	1	0	0
Mittelsachsen	13	8	12	11	8	0	1	0	1	0
Vogtlandkreis	16	3	8	9	15	2	0	0	3	0
Zwickau	11	18	6	13	8	3	1	0	3	0

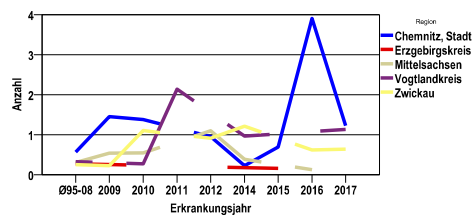
Neuerkrankungsrate nach Stadt-/Landkreisen (n/100.000 Einwohner), altersstandardisiert (ESR)

Region	Stand. Rate männlich					Stand. Rate weiblich				
	2017	2016	2015	2014	2013	2017	2016	2015	2014	2013
Chemnitz, Stadt	4,9	6,1	6,6	5,8	6,7	1,2	3,9	,7	,2	,0
Erzgebirgskreis	2,0	5,7	7,8	4,4	6,5	,0	,0	,2	,0	,0
Mittelsachsen	5,6	3,3	4,7	4,3	3,3	,0	,1	,0	,4	,0
Vogtlandkreis	8,9	1,7	4,1	5,7	8,3	1,1	,0	,0	1,0	,0
Zwickau	4,5	7,6	2,4	5,0	3,2	,6	,6	,0	1,2	,0

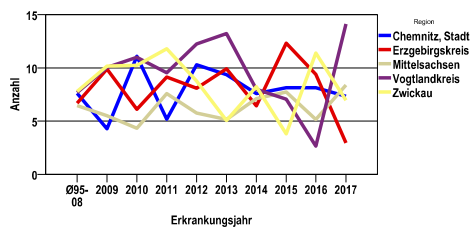
Erkrankungen (Europastandard männlich)



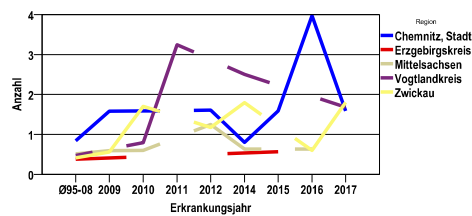
Erkrankungen (Europastandard weiblich)



Erkrankungen (pro 100.000 EW männlich)

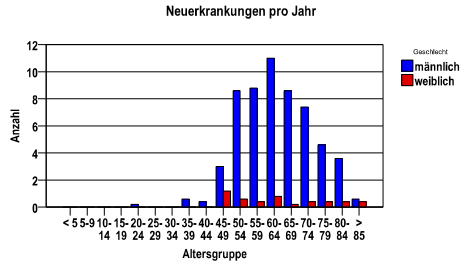


Erkrankungen (pro 100.000 EW weiblich)

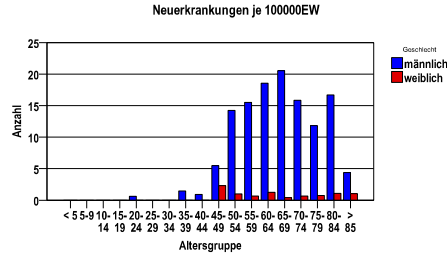


Diagnosejahre 2012 bis 2016

Neuerkrankungen/Jahr nach Altersgruppen



Neuerkrankungen/100.000 EW nach Altersgruppen



Häufigkeit der Tumorerkrankungen nach der Lokalisation (ICD-O)

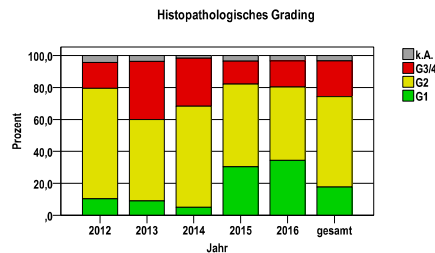
ICD-O	Bezeichnung	m	%m	w	%w	ges.	%ges.
C32.0	Glottis	140	48,8	8	33,3	148	47,6
C32.1	Supraglottis	94	32,8	14	58,3	108	34,7
C32.8	Larynx, mehrere Teilbereiche überlappend	30	10,5	2	8,3	32	10,3
C32.9	Kehlkopf o.n.A.	18	6,3	0	.	18	5,8
sonst.	sonstige Lokalisationen	5	1,7	0	.	5	1,6
	Gesamt	287	92,3	24	7,7	311	.

Histologische Häufigkeitsverteilung

Bezeichnung	M-Code	N	%	% gesamt
Plattenepithelkarzinom o.n.A.	8070/3	159	53,0%	51,1%
Verhornendes Plattenepithelkarzinom o.n.A.	8071/3	112	37,3%	36,0%
Großzelliges nichtverhornendes Plattenepithelkarzinom o.n.A.	8072/3	18	6,0%	5,8%
sonstige maligne Histologien		11	3,7%	3,5%
maligne Histologien gesamt		300		96,5%
nicht histologisch gesichert		11		3,5%

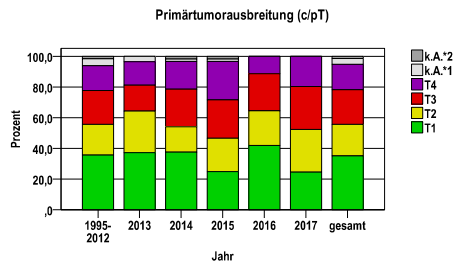
Histologisches Grading (nur histologisch gesicherte Fälle)

Jahr	G1	G2	G3/4	k.A.	gesamt
2012	7	47	11	3	68
2013	5	28	20	2	55
2014	3	38	18	1	60
2015	17	29	8	2	56
2016	21	28	10	2	61
gesamt	53	170	67	10	300
%	18	57	22	3	100



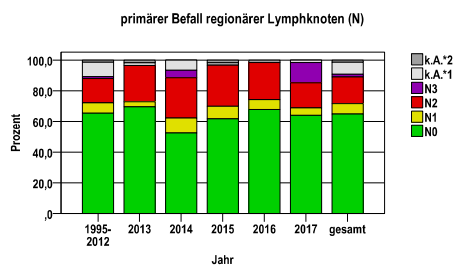
Primärtumorausbreitung (T)

Jahr	T1	T2	T3	T4	k.A.*1	k.A.*2	gesamt
1995-2012	406	226	252	184	51	17	1136
2013	22	16	10	9	2	0	59
2014	23	10	15	11	1	1	61
2015	15	13	15	15	1	1	60
2016	26	14	15	7	0	0	62
2017	15	17	17	12	0	0	61
gesamt	507	296	324	238	55	19	1439
%	35	21	23	17	4	1	100



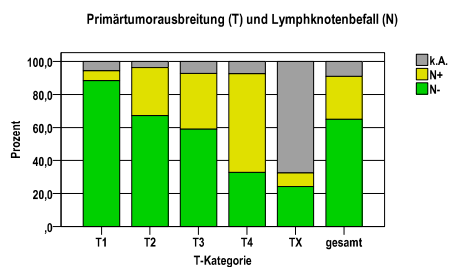
primärer Befall der regionären Lymphknoten (N)

Jahr	N0	N1	N2	N3	k.A.*1	k.A.*2	gesamt
1995-2012	743	76	180	15	106	16	1136
2013	41	2	14	0	1	1	59
2014	32	6	16	3	4	0	61
2015	37	5	16	0	1	1	60
2016	42	4	15	0	0	1	62
2017	39	3	10	8	1	0	61
gesamt	934	96	251	26	113	19	1439
%	65	7	17	2	8	1	100



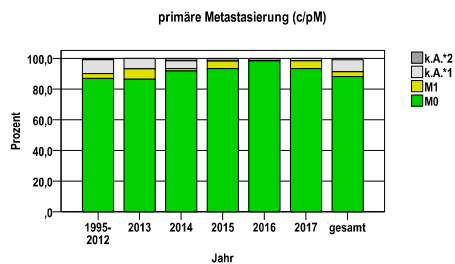
Primärtumorausbreitung (T) und Lymphknotenbefall (N)

T-Kategorie	N-	N+	k.A.	gesamt	N+ %
T1	448	30	29	507	5,9
T2	199	86	11	296	29,1
T3	191	109	24	324	33,6
T4	78	142	18	238	59,7
TX	18	6	50	74	8,1
gesamt	934	373	132	1439	25,9
%	65	26	9	100	.



primäre Metastasierung (M)

Jahr	M0	M1	k.A.*1	k.A.*2	gesamt
1995-2012	988	35	103	10	1136
2013	51	4	4	0	59
2014	56	1	3	1	61
2015	56	3	0	1	60
2016	61	0	0	1	62
2017	57	3	1	0	61
gesamt	1269	46	111	13	1439
%	88	3	8	1	100

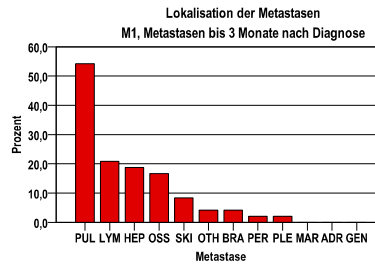


k.A.*1 = keine Angabe, Primärtumor jedoch histologisch gesichert
 k.A.*2 = keine Angabe, nur klinische Sicherung des Tumors

EB Chemnitz-Zwickau (Westsachsen) Chemnitz, Stadt, Erzgebirgskreis, Mittelsachsen, Vogtlandkreis, Zwickau
Kehlkopfkarcinom C32

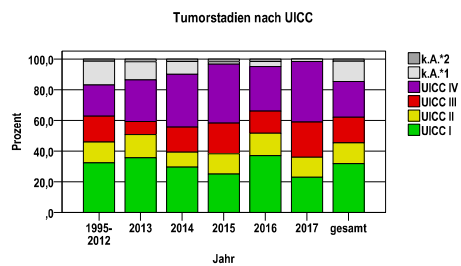
primäre Metastasen

Metastase	Anzahl	Prozent	Gesamt N
PUL	26	54,2	48
LYM	10	20,8	.
HEP	9	18,8	.
OSS	8	16,7	.
SKI	4	8,3	.
OTH	2	4,2	.
BRA	2	4,2	.
PER	1	2,1	.
PLE	1	2,1	.
MAR	0	,0	.
ADR	0	,0	.
GEN	0	,0	.



Tumorstadien nach UICC

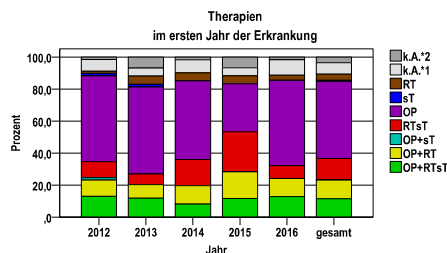
Jahr	UICC I	UICC II	UICC III	UICC IV	k.A. *1	k.A. *2	gesamt	UICC IV %
1995-2012	368	154	191	232	176	15	1136	20,4
2013	21	9	5	16	7	1	59	27,1
2014	18	6	10	21	5	1	61	34,4
2015	15	8	12	23	1	1	60	38,3
2016	23	9	9	18	2	1	62	29,0
2017	14	8	14	24	1	0	61	39,3
gesamt	459	194	241	334	192	19	1439	23,2
%	32	13	17	23	13	1	100	.



EB Chemnitz-Zwickau (Westsachsen) Chemnitz, Stadt, Erzgebirgskreis, Mittelsachsen, Vogtlandkreis, Zwickau
Kehlkopfkarcinom C32

Therapien im ersten Jahr nach Diagnosenstellung*

Jahr	OP+RTsT	OP+RT	OP+sT	RTsT	OP	sT	RT	k.A.*1	k.A.*2	gesamt	OP %
2012	9	7	1	7	37	1	1	5	1	69	53,6
2013	7	5	0	4	32	1	3	3	4	59	54,2
2014	5	7	0	10	30	0	3	5	1	61	49,2
2015	7	10	0	15	18	0	3	3	4	60	30,0
2016	8	7	0	5	33	0	2	6	1	62	53,2
gesamt	36	36	1	41	150	2	12	22	11	311	48,2
%	12	12	0	13	48	1	4	7	4	100	.



sT = systemische Therapie
 RT = Strahlentherapie
 OP = Operation

k.A.*1 = keine tumorspezifische Therapie, jedoch histologisch gesichert
 k.A.*2 = keine tumorspezifische Therapie, nur klinische Sicherung des Tumors

Diagnosejahre
2012 bis 2016

Operationen im ersten Jahr nach Diagnosenstellung*

OPS	Anzahl	%	OPS-Schlüssel Version 2015
5-302	133	59,6	Andere partielle Laryngektomie
5-303	63	28,3	Laryngektomie
5-300	35	15,7	Exzision und Destruktion von erkranktem Gewebe des Larynx
5-301	15	6,7	Hemilaryngektomie
gesamt	223	.	

gesamt = Anzahl der operierten Fälle (entspricht der OP-Anzahl der vorhergehende Tabelle); Mehrfachnennungen bei den OPS-Nummern sind pro Fall möglich; Prozentzahl bezieht sich auf den Anteil an den operierten Gesamtfällen

Systemische Therapien im ersten Jahr nach Diagnosenstellung*

Beschreibung	Typ	Anzahl	%
Cisplatin	C	27	33,8
Cisplatin, Fluorouracil	C	16	20,0
Cisplatin, Paclitaxel	C	9	11,3
Paclitaxel	C	5	6,3
Carboplatin, Fluorouracil	C	4	5,0
Cisplatin, Docetaxel, Fluorouracil	C	4	5,0
Docetaxel	C	2	2,5
Fluorouracil, Mitomycin	C	2	2,5
Medikament o. n. A.	C	2	2,5
Cyclophosphamid, Doxorubicin, Vincristin	C	1	1,3
Carboplatin, Etoposid	C	1	1,3
Carboplatin, Vinorelbin	C	1	1,3
Carboplatin	C	1	1,3
Temozolomid	C	1	1,3
Doxorubicin, Ifosfamid	C	1	1,3
Cisplatin, Etoposid	C	1	1,3
Fluorouracil, Gemcitabin	C	1	1,3
Carboplatin, Docetaxel, Fluorouracil	C	1	1,3
Cetuximab	I	16	20,0
gesamt Anzahl der Fälle		80	.

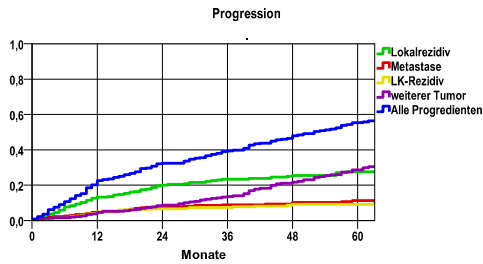
Protokolltyp:
 CM – Monochemoth.
 CP – Polychemoth.
 C – Chemotherapie o.n.A.
 IC – Immun-/Chemoth.
 H – Hormontherapie
 I – Immuntherapie
 IU – unspezif. Immunth.
 IS – spezif. Immunth.

gesamt = Anzahl der therapierten Fälle; Mehrfachnennungen von Therapien sind pro Fall möglich; Prozentzahl bezieht sich auf den Anteil an den systemisch therapierten Gesamtfällen

*Bei Eintritt eines Rezidivs werden weitere Therapien nicht ausgewiesen.
 Systemische Therapien mit einem Anteil unter 1% werden nicht aufgeführt.

Diagnosejahre 2007 bis 2013

Progression



mediane ereignisfreie Zeit

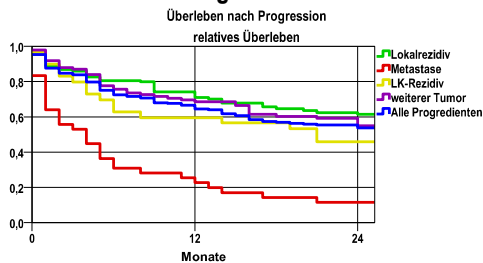
Lokalrezidiv	>5,0 Jahre
Metastase	>5,0 Jahre
LK-Rezidiv	>5,0 Jahre
weiterer Tumor	>5,0 Jahre
Alle Progredienten	4,3 Jahre

Progression setzt Vollremission voraus.

Ereignis	Monate	%	95%CI	N	zens. ++ %	zens. %	E
Lokalrezidiv	12	13,2	9,7-16,8	364	10,2	1,1	46
	24	20,1	15,8-24,4		17,3	1,6	67
	36	23,3	18,7-28,0		26,9	4,1	76
	48	25,5	20,6-30,4		33,8	6,6	81
	60	27,7	22,5-32,8		45,6	14,6	85
Metastase	12	4,6	2,4- 6,8	364	10,7	1,1	16
	24	7,5	4,7-10,3		19,0	2,2	25
	36	8,9	5,8-12,0		28,6	4,7	29
	48	10,2	6,8-13,6		36,8	7,1	32
	60	11,3	7,6-15,0		51,1	16,5	34
LK-Rezidiv	12	5,0	2,7- 7,3	364	11,8	1,1	17
	24	6,6	3,9- 9,3		22,3	2,2	22
	36	7,3	4,5-10,2		31,6	4,7	24
	48	9,1	5,8-12,4		39,8	7,1	28
	60	9,1	- - -		53,8	15,9	28
weiterer Tumor	12	4,7	2,4- 6,9	364	11,8	1,1	16
	24	8,7	5,6-11,8		22,5	2,2	28
	36	13,6	9,7-17,5		29,9	4,4	41
	48	21,6	16,7-26,6		36,5	6,9	60
	60	28,6	22,9-34,3		47,0	13,7	74
Alle Progredienten	12	22,6	18,2-27,0	364	7,7	1,1	79
	24	32,4	27,4-37,4		12,4	1,6	110
	36	39,4	34,1-44,8		17,3	3,8	131
	48	48,0	42,4-53,6		22,0	6,3	154
	60	55,3	49,5-61,1		29,1	12,1	171

N = Anzahl der Fälle mit Vollremission
 E = Anzahl der Ereignisse

Überleben nach Progression



Ereignis	beob. Überl.	rel. Überl.	95%-KI ±	N	zens. %
Lokalrezidiv	58,6	61,5	10,4	89	5,6
Metastase	11,1	11,5	10,3	36	,0
LK-Rezidiv	44,1	45,9	18,3	29	3,4
weiterer Tumor	52,1	54,9	10,8	97	21,6
Alle Progredienten	51,2	53,7	7,3	192	10,4

medianes Überleben nach Progression

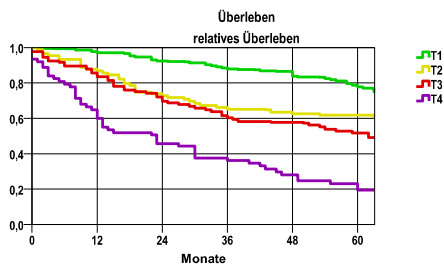
Lokalrezidiv	>2,0 Jahre
Metastase	,3 Jahre
LK-Rezidiv	1,7 Jahre
weiterer Tumor	>2,0 Jahre
Alle Progredienten	>2,0 Jahre

Diagnosejahre
2007 bis 2013

5-Jahres-Überleben nach Primärtumorausbreitung

T-Kategorie	beob. Überl.	rel. Überl.	95%-KI ±	N	zens. %
T1	68,1	77,8	8,0	135	20,0
T2	55,6	61,9	11,0	79	19,0
T3	45,2	51,8	10,5	86	5,8
T4	17,8	19,4	9,7	61	1,6

nur Ersterkrankungen



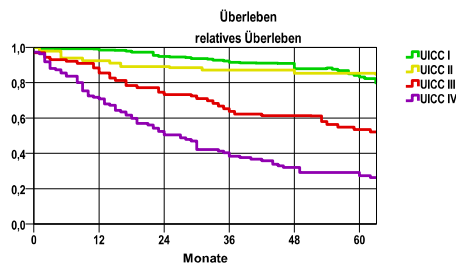
mediane Überlebenszeit

T1 >5,0 Jahre
 T2 >5,0 Jahre
 T3 >5,0 Jahre
 T4 1,8 Jahre

5-Jahres-Überleben nach UICC-Tumorstadium

UICC-Stadium	beob. Überl.	rel. Überl.	95%-KI ±	N	zens. %
UICC I	72,3	83,1	8,1	123	22,0
UICC II	76,1	85,4	.	42	26,2
UICC III	46,1	53,5	12,1	65	6,2
UICC IV	25,3	27,4	8,3	106	2,8

nur Ersterkrankungen



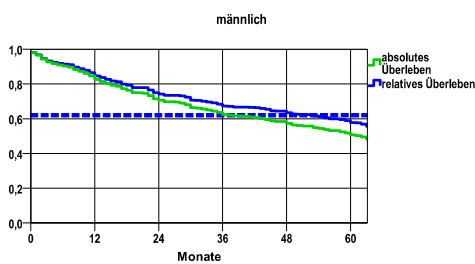
mediane Überlebenszeit

UICC I >5,0 Jahre
 UICC II >5,0 Jahre
 UICC III >5,0 Jahre
 UICC IV 2,1 Jahre

Überleben gesamt, männlich

Jahr	beob. Überl.	rel. Überl.	95%-KI ±	N	zens. %
1	82,6	84,6	4,0	351	,0
2	70,7	74,2	4,8	.	,0
3	62,4	67,2	5,1	.	,0
4	57,3	63,4	5,2	.	,9
5	50,7	57,8	5,3	.	14,0

nur Ersterkrankungen



mediane Überlebenszeit

>5,0 Jahre

Vergleichswert - - - , 5-Jahres-Überleben (%)

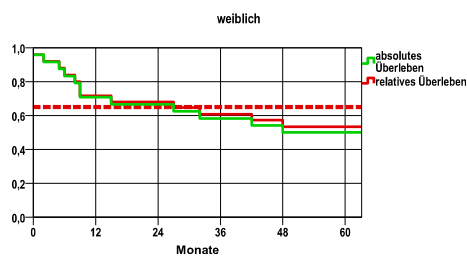
RKI, BRD 2011-2012, mittlerer Wert, männlich 62,0

verwendete Sterbetafel:
Sachsen 1995-2016

weiblich

Jahr	beob. Überl.	rel. Überl.	95%-KI ±	N	zens. %
1	70,8	71,6	18,2	24	,0
2	66,7	68,0	18,9	.	,0
3	58,3	60,8	19,7	.	,0
4	50,0	53,3	20,0	.	,0

nur Ersterkrankungen



mediane Überlebenszeit

>5,0 Jahre

Vergleichswert - - - , 5-Jahres-Überleben (%)

RKI, BRD 2011-2012, mittlerer Wert, weiblich 65,0