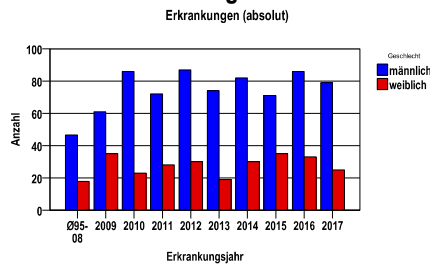


Durchschnittlich erfasste Erkrankungszahlen

Zeitraum	Geschlecht	N	rohe Rate	altersstandardisierte Rate (ESR)*	arithm. Alter Jahre	medianes Alter Jahre	Vergleich medianes Alter	Vergleichsquelle
2012 - 2016	männlich	400	27,2	14,5	70,2	70,9	71,0	RKI, BRD 2013-2014
	weiblich	147	9,5	4,1	73,6	75,0	74,5	

* europastandardisierte Rate

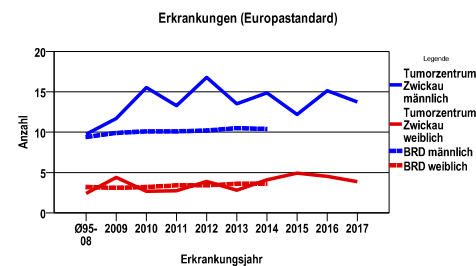
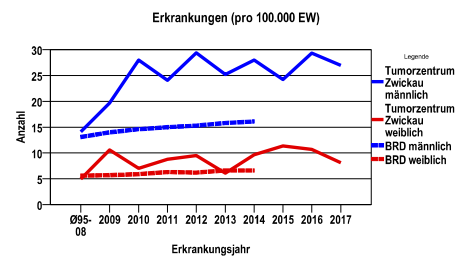
Anzahl Neuerkrankungen



Absolute Neuerkrankungszahlen und Neuerkrankungsraten je 100.000 Einwohner

Jahr	absolut männlich	absolut weiblich	Rohe Rate männlich	Rohe Rate weiblich	Stand. Rate männlich	Stand. Rate weiblich
2017	79	25	27,0	8,1	13,8	3,9
2016	86	33	29,3	10,7	15,1	4,5
2015	71	35	24,2	11,3	12,2	4,9
2014	82	30	28,0	9,7	14,9	4,1
2013	74	19	25,2	6,1	13,5	2,8
2012	87	30	29,4	9,5	16,8	3,9
2011	72	28	24,1	8,8	13,3	2,7
2010	86	23	28,0	7,0	15,5	2,7
2009	61	35	19,7	10,6	11,7	4,4
Ø95-08	47	18	14,1	5,0	9,7	2,4

Stand. Rate = Europastandard



Vergleichswerte - - - ; - - -

RKI, BRD 2014, männlich	16,1
RKI, BRD 2014, weiblich	6,6
GKR, NeueBL 2003-2004, männlich	13,5
GKR, NeueBL 2003-2004, weiblich	6,9

Vergleichswerte - - - ; - - -

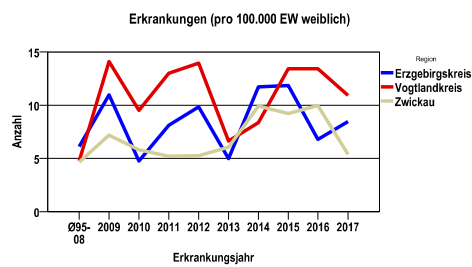
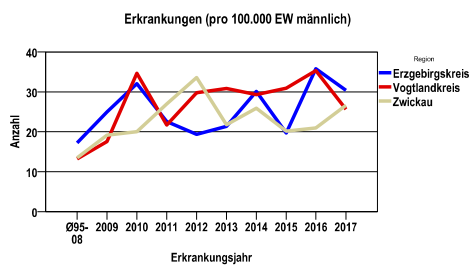
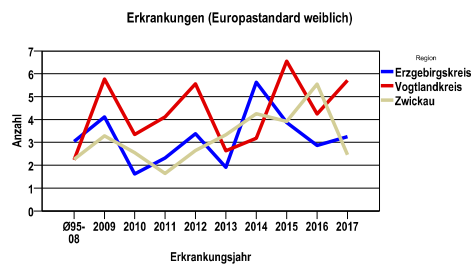
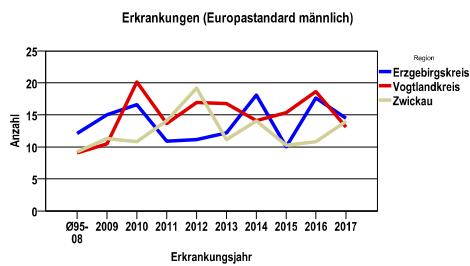
RKI, BRD 2014, männlich	10,4
RKI, BRD 2014, weiblich	3,6
GKR, NeueBL 2005-2006, männlich	10,7
GKR, NeueBL 2005-2006, weiblich	3,6

Zahl der Neuerkrankungen nach Stadt-/Landkreisen

Tumorzentrum Zwickau	absolut männlich					absolut weiblich				
	2017	2016	2015	2014	2013	2017	2016	2015	2014	2013
Erzgebirgskreis (anteilig 33,2%)	17	20	11	17	12	5	4	7	7	3
Vogtlandkreis	29	40	35	33	35	13	16	16	10	8
Zwickau (anteilig 78,3%)	33	26	25	32	27	7	13	12	13	8

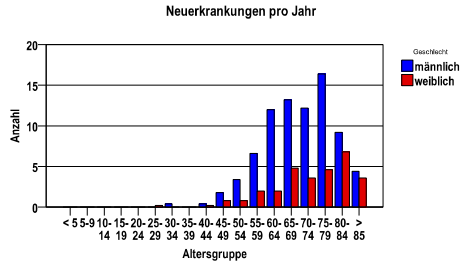
Neuerkrankungsrate nach Stadt-/Landkreisen (n/100.000 Einwohner), altersstandardisiert (ESR)

Region	Stand. Rate männlich					Stand. Rate weiblich				
	2017	2016	2015	2014	2013	2017	2016	2015	2014	2013
Erzgebirgskreis	14,5	17,6	10,0	18,1	12,2	3,3	2,9	3,9	5,6	1,9
Vogtlandkreis	13,1	18,7	15,4	14,1	16,8	5,7	4,2	6,5	3,2	2,6
Zwickau	14,0	10,8	10,3	14,1	11,2	2,5	5,5	3,9	4,3	3,3

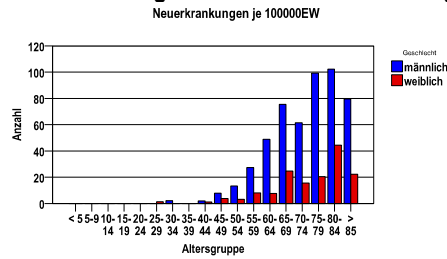


Diagnosejahre 2012 bis 2016

Neuerkrankungen/Jahr nach Altersgruppen



Neuerkrankungen/100.000 EW nach Altersgruppen



Häufigkeit der Tumorerkrankungen nach der Lokalisation (ICD-O)

ICD-O	Bezeichnung	m	%m	w	%w	ges.	%ges.
C22.0	Leber	327	81,8	75	51,0	402	73,5
C22.1	Intrahepatische Gallengänge	73	18,3	72	49,0	145	26,5
	Gesamt	400	73,1	147	26,9	547	.

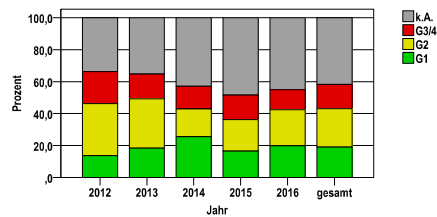
Histologische Häufigkeitsverteilung

Bezeichnung	M-Code	N	%	% gesamt
Hepatozelluläres Karzinom o.n.A.	8170/3	311	69,0%	56,9%
Adenokarzinom o.n.A.	8140/3	60	13,3%	11,0%
Intrahepatisches Cholangiokarzinom	8160/3	49	10,9%	9,0%
sonstige maligne Histologien		31	6,9%	5,7%
maligne Histologien gesamt		451		82,4%
nicht histologisch gesichert		96		17,6%

Histologisches Grading (nur histologisch gesicherte Fälle)

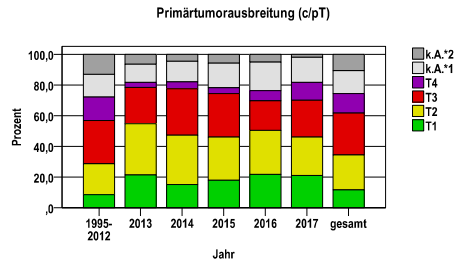
Jahr	G1	G2	G3/4	k.A.	gesamt
2012	11	26	16	27	80
2013	13	22	11	25	71
2014	25	17	14	42	98
2015	15	18	14	44	91
2016	22	25	14	50	111
gesamt	86	108	69	188	451
%	19	24	15	42	100

Histopathologisches Grading



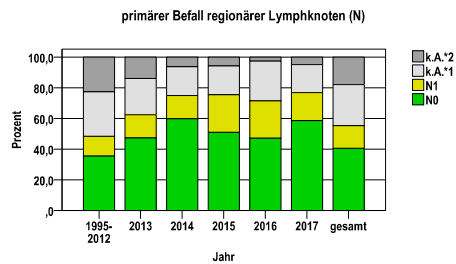
Primärtumorausbreitung (T)

Jahr	T1	T2	T3	T4	k.A.*1	k.A.*2	gesamt
1995-2012	115	265	374	202	197	171	1324
2013	20	31	22	3	11	6	93
2014	17	36	34	5	15	5	112
2015	19	30	30	4	17	6	106
2016	26	34	23	8	22	6	119
2017	22	26	25	12	17	2	104
gesamt	219	422	508	234	279	196	1858
%	12	23	27	13	15	11	100



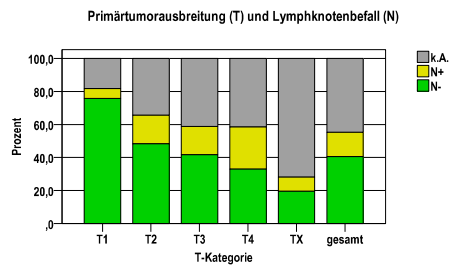
primärer Befall der regionären Lymphknoten (N)

Jahr	N0	N1	k.A.*1	k.A.*2	gesamt
1995-2012	470	169	385	300	1324
2013	44	14	22	13	93
2014	67	17	21	7	112
2015	54	26	20	6	106
2016	56	29	31	3	119
2017	61	19	19	5	104
gesamt	752	274	498	334	1858
%	40	15	27	18	100



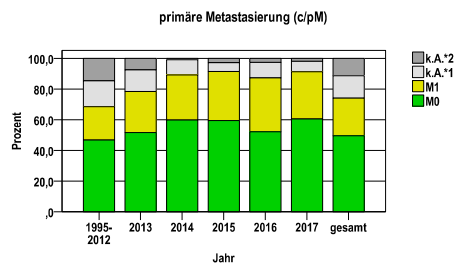
Primärtumorausbreitung (T) und Lymphknotenbefall (N)

T-Kategorie	N-	N+	k.A.	gesamt	N+ %
T1	166	13	40	219	5,9
T2	204	73	145	422	17,3
T3	212	87	209	508	17,1
T4	77	60	97	234	25,6
TX	93	41	341	475	8,6
gesamt	752	274	832	1858	14,7
%	40	15	45	100	.



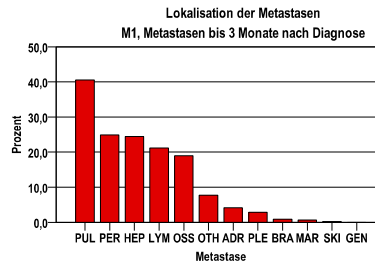
primäre Metastasierung (M)

Jahr	M0	M1	k.A.*1	k.A.*2	gesamt
1995-2012	618	290	222	194	1324
2013	48	25	13	7	93
2014	67	33	11	1	112
2015	63	34	6	3	106
2016	62	42	12	3	119
2017	63	32	7	2	104
gesamt	921	456	271	210	1858
%	50	25	15	11	100



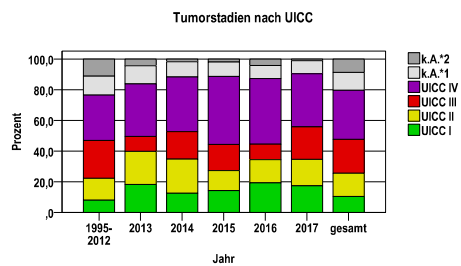
primäre Metastasen

Metastase	Anzahl	Prozent	Gesamt N
PUL	184	40,5	454
PER	113	24,9	.
HEP	111	24,4	.
LYM	96	21,1	.
OSS	86	18,9	.
OTH	35	7,7	.
ADR	19	4,2	.
PLE	13	2,9	.
BRA	4	,9	.
MAR	3	,7	.
SKI	1	,2	.
GEN	0	,0	.



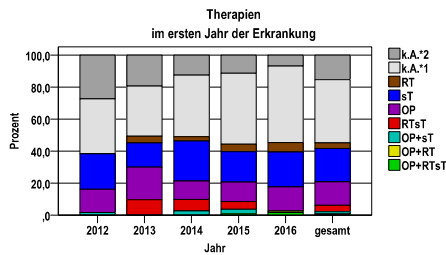
Tumorstadien nach UICC

Jahr	UICC I	UICC II	UICC III	UICC IV	k.A.*1	k.A.*2	gesamt	UICC IV %
1995-2012	105	189	327	391	164	148	1324	29,5
2013	17	20	9	32	11	4	93	34,4
2014	14	25	20	40	11	2	112	35,7
2015	15	14	18	47	10	2	106	44,3
2016	23	18	12	51	10	5	119	42,9
2017	18	18	22	36	9	1	104	34,6
gesamt	192	284	408	597	215	162	1858	32,1
%	10	15	22	32	12	9	100	.



Therapien im ersten Jahr nach Diagnosenstellung*

Jahr	OP+RTsT	OP+RT	OP+sT	RTsT	OP	sT	RT	k.A.*1	k.A.*2	gesamt	OP %
2012	0	0	2	0	17	26	0	40	32	117	14,5
2013	0	0	0	9	19	14	4	29	18	93	20,4
2014	0	0	3	8	13	28	3	43	14	112	11,6
2015	1	0	3	5	13	20	5	47	12	106	12,3
2016	2	1	0	0	18	26	7	57	8	119	15,1
gesamt	3	1	8	22	80	114	19	216	84	547	14,6
%	1	0	1	4	15	21	3	39	15	100	.



sT = systemische Therapie
RT = Strahlentherapie
OP = Operation

Diagnosejahre
2012 bis 2016

Operationen im ersten Jahr nach Diagnosenstellung*

OPS	Anzahl	%	OPS-Schlüssel Version 2015
5-501	39	42,4	Lokale Exzision und Destruktion von erkranktem Gewebe der Leber (atypische Leberresektion)
5-502	57	62,0	Anatomische (typische) Leberresektion
gesamt	92		

gesamt = Anzahl der operierten Fälle (entspricht der OP-Anzahl der vorhergehende Tabelle); Mehrfachnennungen bei den OPS-Nummern sind pro Fall möglich; Prozentzahl bezieht sich auf den Anteil an den operierten Gesamtfällen

Systemische Therapien im ersten Jahr nach Diagnosenstellung*

Beschreibung	Typ	Anzahl	%
Medikament o. n. A.	C	41	27,9
Cisplatin, Gemcitabin	C	21	14,3
Gemcitabin	C	16	10,9
Gemcitabin, Oxaliplatin	C	16	10,9
Doxorubicin	C	4	2,7
Calciumfolinat, Fluorouracil	C	3	2,0
Calciumfolinat, Fluorouracil, Oxaliplatin	C	2	1,4
Calciumfolinat, Fluorouracil, Irinotecan	C	2	1,4
Sorafenib	I	61	41,5
Denosumab	I	2	1,4
gesamt Anzahl der Fälle		147	.

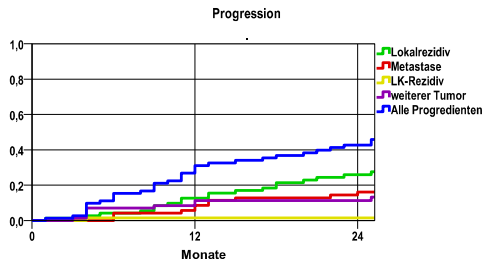
Protokolltyp:
CM – Monochemoth.
CP – Polychemoth.
C – Chemotherapie o.n.A.
IC – Immun-/Chemoth.
H – Hormontherapie
I – Immuntherapie
IU – unspezif. Immunth.
IS – spezif. Immunth.

gesamt = Anzahl der therapierten Fälle; Mehrfachnennungen von Therapien sind pro Fall möglich; Prozentzahl bezieht sich auf den Anteil an den systemisch therapierten Gesamtfällen

*Bei Eintritt eines Rezidivs werden weitere Therapien nicht ausgewiesen.

Diagnosejahre
2008 bis 2013

Progression



Ereignis	Monate	%	95%CI	N	zens. +† %	zens. %	E
Lokalrezidiv	12	12,7	4,9-20,5	82	14,6	,0	9
	24	25,9	15,6-36,2		23,2	2,4	18
Metastase	12	8,5	2,0-15,0	82	15,9	,0	6
	24	16,1	7,4-24,8		26,8	4,9	11
LK-Rezidiv	12	1,4	-1,3- 4,1	82	15,9	,0	1
	24	1,4	. - .		34,1	6,1	1
weiterer Tumor	12	11,3	3,9-18,7	82	15,9	,0	8
	24	11,3	. - .		34,1	6,1	8
Alle Progredienten	12	31,1	20,3-42,0	82	14,6	,0	22
	24	42,7	31,1-54,4		18,3	2,4	30

N = Anzahl der Fälle mit Vollremission

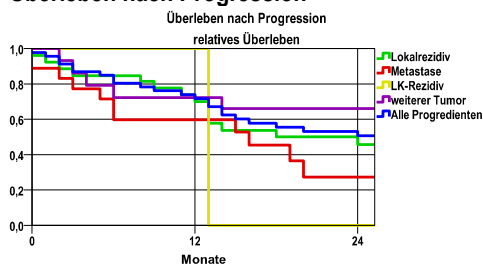
E = Anzahl der Ereignisse

mediane ereignisfreie Zeit

- Lokalrezidiv >2,0 Jahre
- Metastase >2,0 Jahre
- LK-Rezidiv >2,0 Jahre
- weiterer Tumor >2,0 Jahre
- Alle Progredienten >2,0 Jahre

Progression setzt Vollremission voraus.

Überleben nach Progression



Ereignis	beob. Überl.	rel. Überl.	95%-KI ±	N	zens. %
Lokalrezidiv	43,3	45,7	19,8	26	11,5
Metastase	26,7	27,4	24,3	18	22,2
LK-Rezidiv	,0	,0	,0	1	,0
weiterer Tumor	64,3	66,0	25,1	14	,0
Alle Progredienten	48,5	50,7	15,1	45	11,1

medianes Überleben nach Progression

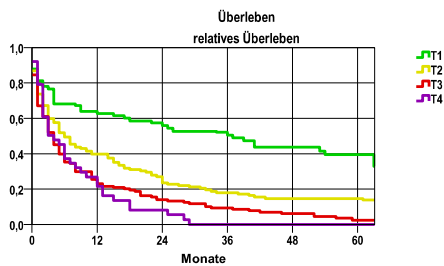
- Lokalrezidiv 1,9 Jahre
- Metastase 1,3 Jahre
- LK-Rezidiv 1,0 Jahre
- weiterer Tumor >2,0 Jahre
- Alle Progredienten >2,0 Jahre

Diagnosejahre
2008 bis 2013

5-Jahres-Überleben nach Primärtumorausbreitung

T-Kategorie	beob. Überl.	rel. Überl.	95%-KI ±	N	zens. %
T1	32,5	39,4	12,1	58	15,5
T2	13,2	14,7	.	121	5,0
T3	2,1	2,5	2,6	130	1,5
T4	,0	,0	.	38	,0

nur Ersterkrankungen



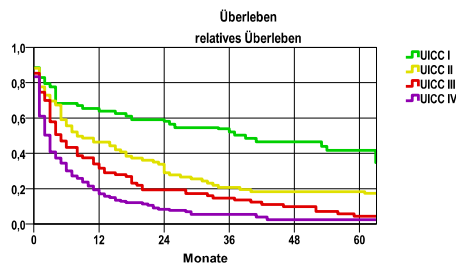
mediane Überlebenszeit

T1 3,0 Jahre
 T2 ,5 Jahre
 T3 ,3 Jahre
 T4 ,3 Jahre

5-Jahres-Überleben nach UICC-Tumorstadium

UICC-Stadium	beob. Überl.	rel. Überl.	95%-KI ±	N	zens. %
UICC I	34,3	41,7	13,0	52	15,4
UICC II	16,7	18,4	.	84	6,0
UICC III	3,7	4,4	4,1	82	1,2
UICC IV	2,2	2,4	.	138	2,2

nur Ersterkrankungen



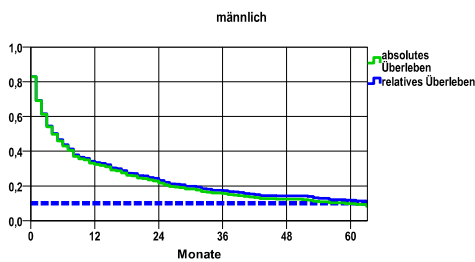
mediane Überlebenszeit

UICC I 3,1 Jahre
 UICC II ,7 Jahre
 UICC III ,3 Jahre
 UICC IV ,2 Jahre

Überleben gesamt, männlich

Jahr	beob. Überl.	rel. Überl.	95%-KI ±	N	zens. %
1	32,4	33,5	4,9	346	,0
2	21,7	23,2	4,3	.	,0
3	15,6	17,3	3,8	.	,0
4	12,4	14,3	3,5	.	,6
5	9,8	11,8	3,2	.	4,9

nur Ersterkrankungen



mediane Überlebenszeit

,3 Jahre

Vergleichswert - - - , 5-Jahres-Überleben (%)

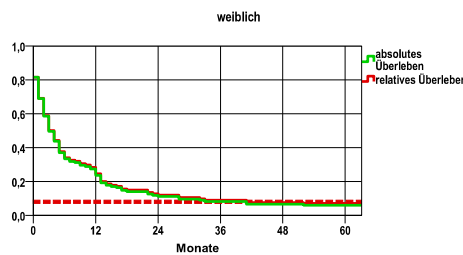
RKI, BRD 2011-2012, niedrigster Wert, männlich 10,0

verwendete Sterbetafel:
Sachsen 1995-2016

weiblich

Jahr	beob. Überl.	rel. Überl.	95%-KI ±	N	zens. %
1	23,7	24,6	7,2	135	,0
2	11,1	12,0	5,3	.	,0
3	8,1	9,0	4,6	.	,0
4	6,7	7,6	4,2	.	,0
5	5,9	7,0	4,0	.	1,5

nur Ersterkrankungen



mediane Überlebenszeit

,3 Jahre

Vergleichswert - - - , 5-Jahres-Überleben (%)

RKI, BRD 2011-2012, niedrigster Wert, weiblich 8,0