

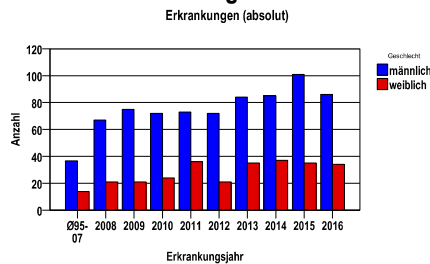
Leberkarzinom C22

Durchschnittlich erfasste Erkrankungszahlen

Zeitraum	Geschlecht	N	rohe Rate	altersstandardisierte Rate (ESR)*	arithm. Alter Jahre	medianes Alter Jahre	Vergleich medianes Alter	Vergleichsquelle
2011 - 2015	männlich	415	19,6	10,8	69,9	70,9	71,0	RKI, BRD 2011-2012
	weiblich	164	7,4	3,1	74,2	75,9	74,0	

* europastandardisierte Rate

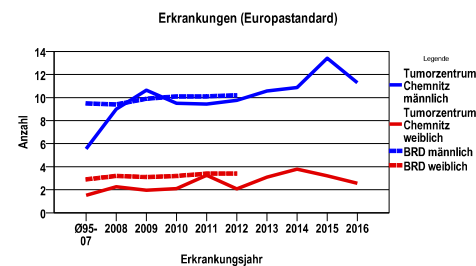
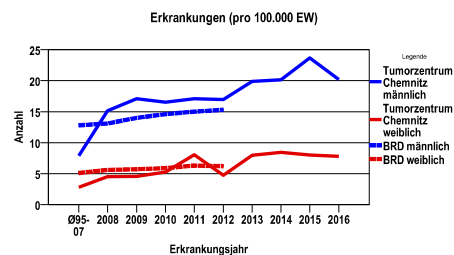
Anzahl Neuerkrankungen



Absolute Neuerkrankungszahlen und Neuerkrankungsraten je 100.000 Einwohner

Jahr	absolut männlich	absolut weiblich	Rohe Rate männlich	Rohe Rate weiblich	Stand. Rate männlich	Stand. Rate weiblich
2016	86	34	20,2	7,8	11,3	2,6
2015	101	35	23,7	8,0	13,4	3,2
2014	85	37	20,1	8,4	10,9	3,8
2013	84	35	19,9	8,0	10,6	3,1
2012	72	21	17,0	4,7	9,8	2,1
2011	73	36	17,1	8,1	9,4	3,3
2010	72	24	16,5	5,3	9,5	2,1
2009	75	21	17,1	4,6	10,6	2,0
2008	67	21	15,1	4,5	9,0	2,3
Ø95-07	37	14	7,9	2,8	5,5	1,5

Stand. Rate = Europastandard



Vergleichswerte - - - ; - - -

RKI, BRD 2012, männlich	15,3
RKI, BRD 2012, weiblich	6,2
GKR, NeueBL 2003-2004, männlich	13,5
GKR, NeueBL 2003-2004, weiblich	6,9

Vergleichswerte - - - ; - - -

RKI, BRD 2012, männlich	10,2
RKI, BRD 2012, weiblich	3,4
GKR, NeueBL 2005-2006, männlich	10,7
GKR, NeueBL 2005-2006, weiblich	3,6

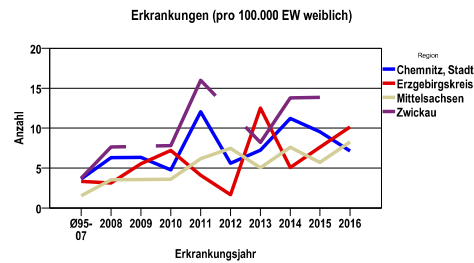
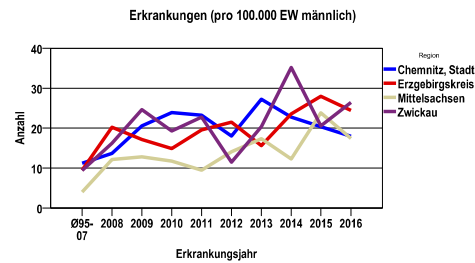
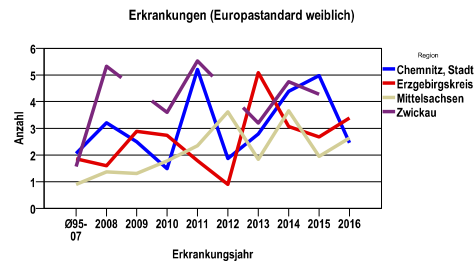
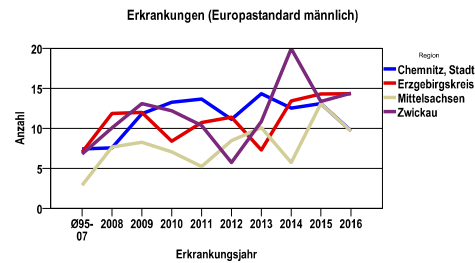
Leberkarzinom C22

Zahl der Neuerkrankungen nach Stadt-/Landkreisen

Tumorzentrum Chemnitz	absolut männlich					absolut weiblich				
	2016	2015	2014	2013	2012	2016	2015	2014	2013	2012
Chemnitz, Stadt	22	25	27	32	21	9	12	14	9	7
Erzgebirgskreis (anteilig 66,8%)	28	32	27	18	25	12	9	6	15	2
Mittelsachsen	27	37	19	27	22	13	9	12	8	12
Zwickau (anteilig 21,7%)	9	7	12	7	4	0	5	5	3	0

Neuerkrankungsrate nach Stadt-/Landkreisen (n/100.000 Einwohner), altersstandardisiert (ESR)

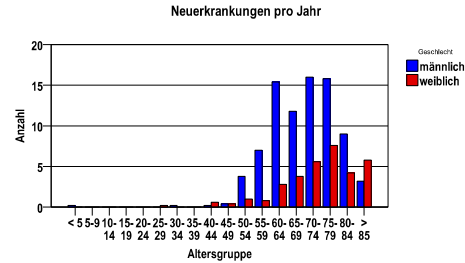
Region	Stand. Rate männlich					Stand. Rate weiblich				
	2016	2015	2014	2013	2012	2016	2015	2014	2013	2012
Chemnitz, Stadt	9,7	13,1	12,5	14,3	11,1	2,5	5,0	4,4	2,8	1,9
Erzgebirgskreis	14,3	14,3	13,4	7,3	11,4	3,4	2,7	3,1	5,1	,9
Mittelsachsen	9,7	13,1	5,7	10,1	8,5	2,6	1,9	3,7	1,8	3,6
Zwickau	14,4	13,3	19,9	10,9	5,7	,0	4,3	4,7	3,2	,0



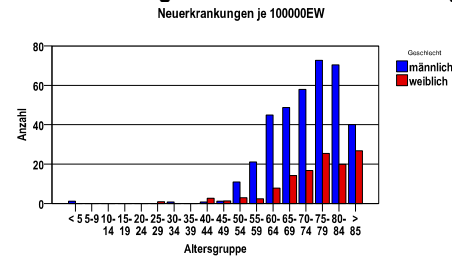
Leberkarzinom C22

Diagnosejahre
2011 bis 2015

Neuerkrankungen/Jahr nach Altersgruppen



Neuerkrankungen/100.000 EW nach Altersgruppen



Häufigkeit der Tumorerkrankungen nach der Lokalisation (ICD-O)

ICD-O	Bezeichnung	m	%m	w	%w	ges.	%ges.
C22.0	Leber	352	84,8	107	65,2	459	79,3
C22.1	Intrahepatische Gallengänge	63	15,2	57	34,8	120	20,7
	Gesamt	415	71,7	164	28,3	579	.

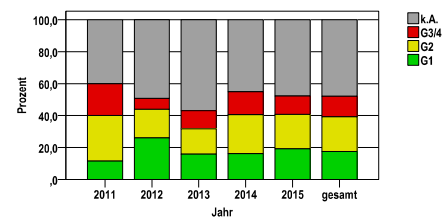
Histologische Häufigkeitsverteilung

Bezeichnung	M-Code	N	%	% gesamt
Hepatozelluläres Karzinom o.n.A.	8170/3	361	70,0%	62,3%
Adenokarzinom o.n.A.	8140/3	67	13,0%	11,6%
Intrahepatisches Cholangiokarzinom	8160/3	45	8,7%	7,8%
sonstige maligne Histologien		43	8,3%	7,4%
maligne Histologien gesamt		516		89,1%
nicht histologisch gesichert		63		10,9%

Histologisches Grading (nur histologisch gesicherte Fälle)

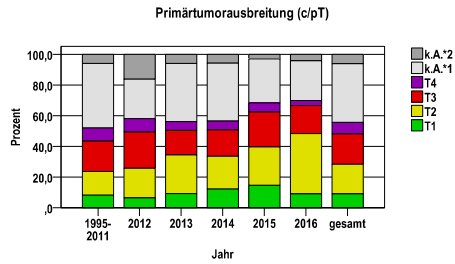
Jahr	G1	G2	G3/4	k.A.	gesamt
2011	11	27	19	38	95
2012	19	13	5	36	73
2013	17	17	12	61	107
2014	18	27	16	50	111
2015	25	28	15	62	130
gesamt	90	112	67	247	516
%	17	22	13	48	100

Histopathologisches Grading



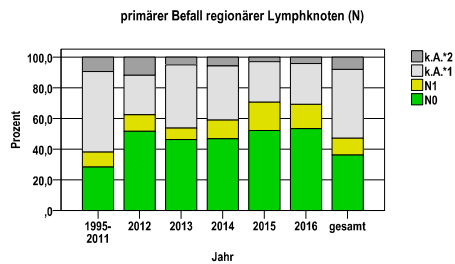
Primärtumorausbreitung (T)

Jahr	T1	T2	T3	T4	k.A.*1	k.A.*2	gesamt
1995-2011	86	161	207	89	440	61	1044
2012	6	18	22	8	24	15	93
2013	11	30	19	7	45	7	119
2014	15	26	21	7	46	7	122
2015	20	34	31	8	39	4	136
2016	11	47	22	4	31	5	120
gesamt	149	316	322	123	625	99	1634
%	9	19	20	8	38	6	100



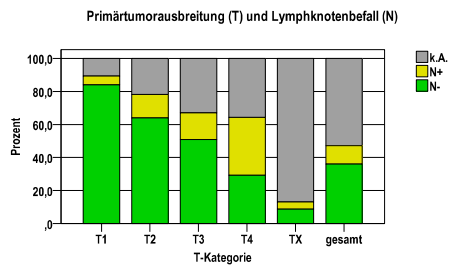
primärer Befall der regionären Lymphknoten (N)

Jahr	N0	N1	k.A.*1	k.A.*2	gesamt
1995-2011	295	102	550	97	1044
2012	48	10	24	11	93
2013	55	9	49	6	119
2014	57	15	43	7	122
2015	71	25	36	4	136
2016	64	19	32	5	120
gesamt	590	180	734	130	1634
%	36	11	45	8	100



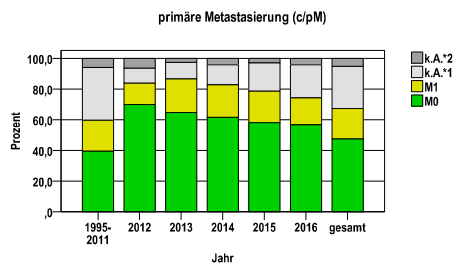
Primärtumorausbreitung (T) und Lymphknotenbefall (N)

T-Kategorie	N-	N+	k.A.	gesamt	N+ %
T1	125	8	16	149	5,4
T2	202	45	69	316	14,2
T3	164	52	106	322	16,1
T4	36	43	44	123	35,0
TX	63	32	629	724	4,4
gesamt	590	180	864	1634	11,0
%	36	11	53	100	.



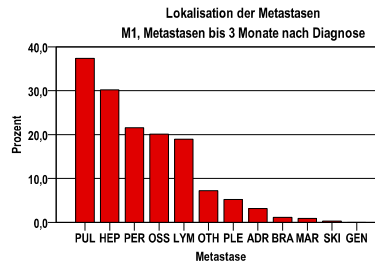
primäre Metastasierung (M)

Jahr	M0	M1	k.A.*1	k.A.*2	gesamt
1995-2011	412	211	360	61	1044
2012	65	13	9	6	93
2013	77	26	13	3	119
2014	75	26	16	5	122
2015	79	28	25	4	136
2016	68	21	26	5	120
gesamt	776	325	449	84	1634
%	47	20	27	5	100



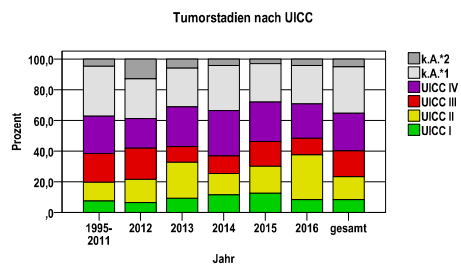
primäre Metastasen

Metastase	Anzahl	Prozent	Gesamt N
PUL	130	37,4	348
HEP	105	30,2	.
PER	75	21,6	.
OSS	70	20,1	.
LYM	66	19,0	.
OTH	25	7,2	.
PLE	18	5,2	.
ADR	11	3,2	.
BRA	4	1,1	.
MAR	3	,9	.
SKI	1	,3	.
GEN	0	,0	.



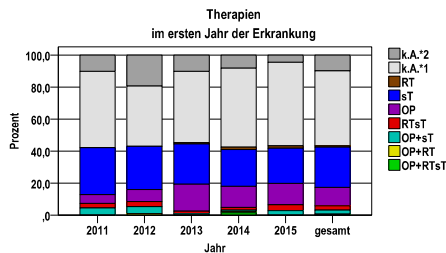
Tumorstadien nach UICC

Jahr	UICC I	UICC II	UICC III	UICC IV	k.A.*1	k.A.*2	gesamt	UICC IV %
1995-2011	77	127	197	254	340	49	1044	24,3
2012	6	14	19	18	24	12	93	19,4
2013	11	28	12	31	30	7	119	26,1
2014	14	17	14	36	36	5	122	29,5
2015	17	24	22	35	34	4	136	25,7
2016	10	35	13	27	30	5	120	22,5
gesamt	135	245	277	401	494	82	1634	24,5
%	8	15	17	25	30	5	100	.



Therapien im ersten Jahr nach Diagnosenstellung*

Jahr	OP+RTsT	OP+RT	OP+sT	RTsT	OP	sT	RT	k.A.*1	k.A.*2	gesamt	OP %
2011	0	0	5	3	6	32	0	52	11	109	5,5
2012	0	1	4	3	7	25	0	35	18	93	7,5
2013	0	0	1	2	20	30	1	53	12	119	16,8
2014	2	1	1	2	16	28	2	60	10	122	13,1
2015	0	0	4	5	18	30	2	71	6	136	13,2
gesamt	2	2	15	15	67	145	5	271	57	579	11,6
%	0	0	3	3	12	25	1	47	10	100	.



sT = systemische Therapie
RT = Strahlentherapie
OP = Operation

Diagnosejahre
2011 bis 2015

Operationen im ersten Jahr nach Diagnosenstellung*

OPS	Anzahl	%	OPS-Schlüssel Version 2015
5-501	37	43,0	Lokale Exzision und Destruktion von erkranktem Gewebe der Leber (atypische Leberresektion)
5-502	53	61,6	Anatomische (typische) Leberresektion
gesamt	86	.	

gesamt = Anzahl der operierten Fälle (entspricht der OP-Anzahl der vorhergehende Tabelle); Mehrfachnennungen bei den OPS-Nummern sind pro Fall möglich; Prozentzahl bezieht sich auf den Anteil an den operierten Gesamtfällen

Systemische Therapien im ersten Jahr nach Diagnosenstellung*

Beschreibung	Typ	Anzahl	%
Medikament o. n. A.	C	66	37,3
Gemcitabin	C	20	11,3
Cisplatin, Gemcitabin	C	18	10,2
Gemcitabin, Oxaliplatin	C	14	7,9
Epirubicin	C	12	6,8
Capecitabin	C	3	1,7
Doxorubicin	C	3	1,7
Cisplatin, Fluorouracil	C	3	1,7
Calciumfolinat, Fluorouracil	C	2	1,1
Calciumfolinat, Fluorouracil, Oxaliplatin	C	2	1,1
Sorafenib	I	56	31,6
keine Angabe		6	3,4
gesamt Anzahl der Fälle		177	.

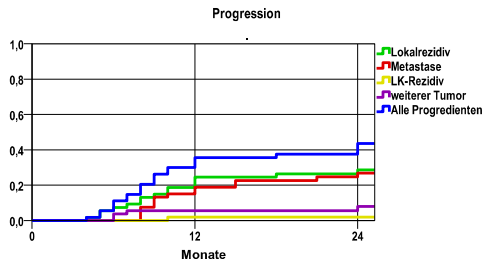
Protokolltyp:
CM – Monochemoth.
CP – Polychemoth.
C – Chemotherapie o.n.A.
IC – Immun-/Chemoth.
H – Hormontherapie
I – Immuntherapie
IU – unspezif. Immunth.
IS – spezif. Immunth.

gesamt = Anzahl der therapierten Fälle; Mehrfachnennungen von Therapien sind pro Fall möglich; Prozentzahl bezieht sich auf den Anteil an den systemisch therapierten Gesamtfällen

*Bei Eintritt eines Rezidivs werden weitere Therapien nicht ausgewiesen.

Diagnosejahre
2007 bis 2012

Progression



Ereignis	Monate	%	95%CI	N	zens. +† %	zens. %	E
Lokalrezidiv	12	24,5	12,9-36,1	61	14,8	,0	13
	24	28,6	16,3-40,9		21,3	,0	15
Metastase	12	18,9	8,3-29,4	61	13,1	,0	10
	24	26,8	14,8-38,9		19,7	,0	14
LK-Rezidiv	12	1,9	-1,8- 5,7	61	16,4	,0	1
	24	1,9	- - -		34,4	,0	1
weiterer Tumor	12	5,6	-6-11,7	61	16,4	,0	3
	24	8,0	4-15,7		32,8	,0	4
Alle Progredienten	12	35,6	22,8-48,5	61	13,1	,0	19
	24	43,6	30,1-57,0		16,4	,0	23

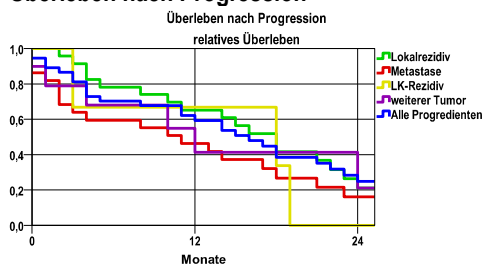
N = Anzahl der Fälle mit Vollremission
 E = Anzahl der Ereignisse

mediane ereignisfreie Zeit

- Lokalrezidiv >2,0 Jahre
- Metastase >2,0 Jahre
- LK-Rezidiv >2,0 Jahre
- weiterer Tumor >2,0 Jahre
- Alle Progredienten >2,0 Jahre

Progression setzt Vollremission voraus.

Überleben nach Progression



Ereignis	beob. Überl.	rel. Überl.	95%-KI ±	N	zens. %
Lokalrezidiv	20,0	21,1	17,3	22	4,5
Metastase	15,6	16,2	15,9	22	4,5
LK-Rezidiv	,0	,0	,0	3	,0
weiterer Tumor	20,3	21,2	32,9	10	30,0
Alle Progredienten	23,6	24,8	14,7	37	10,8

medianes Überleben nach Progression

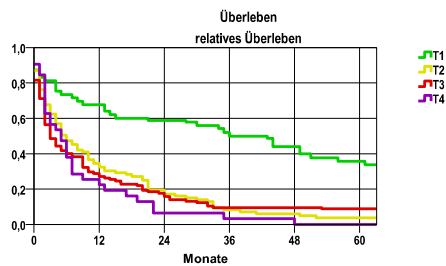
- Lokalrezidiv 1,4 Jahre
- Metastase ,8 Jahre
- LK-Rezidiv 1,3 Jahre
- weiterer Tumor ,9 Jahre
- Alle Progredienten 1,3 Jahre

Diagnosejahre
2007 bis 2012

5-Jahres-Überleben nach Primärtumorausbreitung

T-Kategorie	beob. Überl.	rel. Überl.	95%-KI ±	N	zens. %
T1	29,8	35,8	13,1	47	2,1
T2	3,3	3,7	3,6	92	,0
T3	7,7	8,9	5,0	114	1,8
T4	,0	,0	.	32	,0

nur Ersterkrankungen



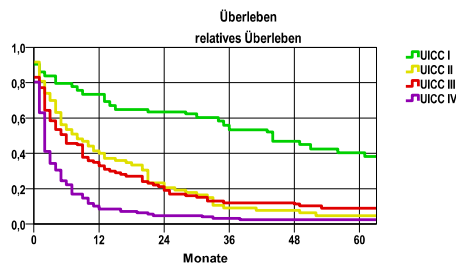
mediane Überlebenszeit

T1 3,0 Jahre
 T2 ,4 Jahre
 T3 ,2 Jahre
 T4 ,4 Jahre

5-Jahres-Überleben nach UICC-Tumorstadium

UICC-Stadium	beob. Überl.	rel. Überl.	95%-KI ±	N	zens. %
UICC I	33,3	40,3	14,3	42	2,4
UICC II	4,2	4,8	4,6	72	,0
UICC III	7,7	8,9	5,3	100	2,0
UICC IV	2,3	2,5	.	132	,0

nur Ersterkrankungen



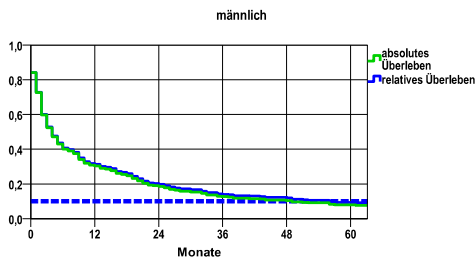
mediane Überlebenszeit

UICC I 3,6 Jahre
 UICC II ,6 Jahre
 UICC III ,4 Jahre
 UICC IV ,1 Jahre

Überleben gesamt, männlich

Jahr	beob. Überl.	rel. Überl.	95%-KI ±	N	zens. %
1	30,4	31,4	4,7	372	,0
2	18,5	19,8	3,9	.	,0
3	12,6	14,0	3,4	.	,0
4	10,5	12,0	3,1	.	,0
5	8,0	9,4	2,8	.	1,1

nur Ersterkrankungen



mediane Überlebenszeit

,3 Jahre

Vergleichswert - - - , 5-Jahres-Überleben (%)

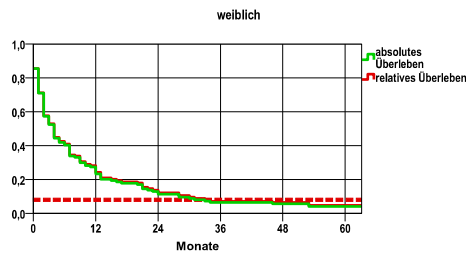
RKI, BRD 2011-2012, niedrigster Wert, männlich 10,0

verwendete Sterbetafel:
Sachsen 1995-2011

weiblich

Jahr	beob. Überl.	rel. Überl.	95%-KI ±	N	zens. %
1	23,4	24,2	7,5	124	,0
2	11,3	12,1	5,6	.	,0
3	6,5	7,1	4,3	.	,0
4	5,6	6,5	4,1	.	,0
5	4,0	4,7	3,5	.	,0

nur Ersterkrankungen



mediane Überlebenszeit

,3 Jahre

Vergleichswert - - - , 5-Jahres-Überleben (%)

RKI, BRD 2011-2012, niedrigster Wert, weiblich 8,0