

Kolorektale Karzinome C18-C21

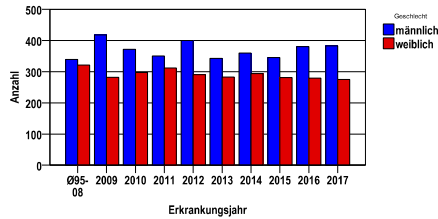
Durchschnittlich erfasste Erkrankungszahlen

Zeitraum	Geschlecht	N	rohe Rate	altersstandardisierte Rate (ESR)*	arithm. Alter Jahre	medianes Alter Jahre	Vergleich medianes Alter	Vergleichsquelle
2012 - 2016	männlich	1828	124,4	65,9	70,7	72,3	72,0	RKI, BRD 2013-2014
	weiblich	1427	91,7	37,9	74,1	75,8	75,0	

* europastandardisierte Rate

Anzahl Neuerkrankungen

Erkrankungen (absolut)

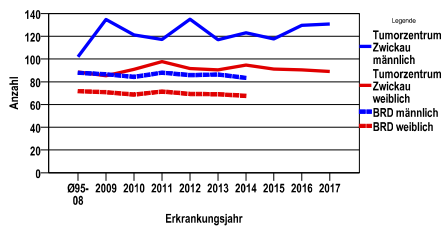


Absolute Neuerkrankungen und Neuerkrankungsraten je 100.000 Einwohner

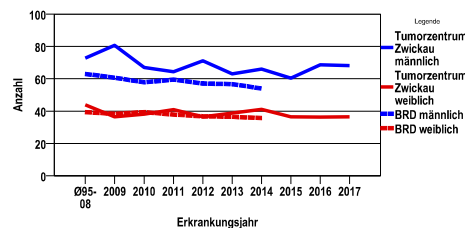
Jahr	absolut männlich	absolut weiblich	Rohe Rate männlich	Rohe Rate weiblich	Stand. Rate männlich	Stand. Rate weiblich
2017	383	275	130,7	89,1	68,1	36,4
2016	380	279	129,6	90,4	68,7	36,4
2015	345	281	117,7	91,0	60,4	36,5
2014	360	294	123,0	94,6	65,9	41,1
2013	343	283	116,8	90,5	63,1	38,9
2012	400	290	135,1	91,7	71,1	36,4
2011	350	312	117,1	97,7	64,4	41,0
2010	372	297	121,1	90,9	67,0	38,2
2009	418	282	134,7	85,3	80,7	36,6
Ø95-08	340	321	101,9	88,5	72,8	43,9

Stand. Rate = Europastandard

Erkrankungen (pro 100.000 EW)



Erkrankungen (Europastandard)



Vergleichswerte - - - ; - - -

RKI, BRD 2014, männlich	83,4
GKR, Sachsen 2009-2012, männlich	101,9
RKI, BRD 2014, weiblich	67,6
GKR, Sachsen 2009-2012, weiblich	75,5

Vergleichswerte - - - ; - - -

RKI, BRD 2014, männlich	54,0
GKR, Sachsen 2009-2012, männlich	62,9
RKI, BRD 2014, weiblich	35,7
GKR, Sachsen 2009-2012, weiblich	36,8

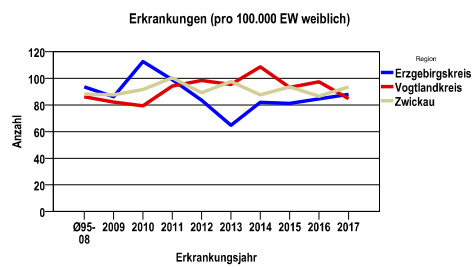
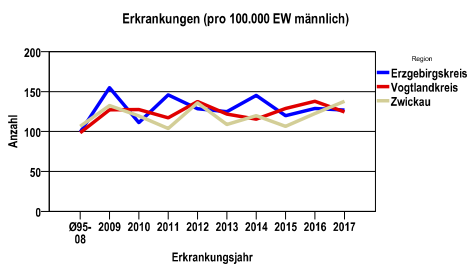
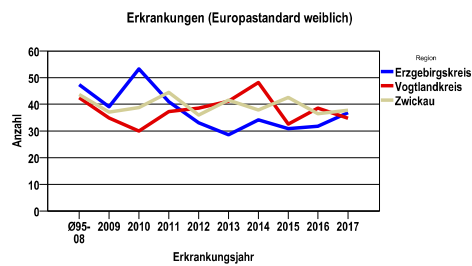
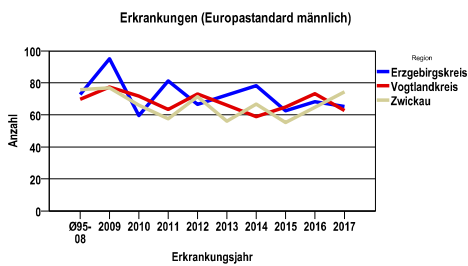
Kolorektale Karzinome C18-C21

Zahl der Neuerkrankungen nach Stadt-/Landkreisen

Tumorzentrum Zwickau	absolut männlich					absolut weiblich				
	2017	2016	2015	2014	2013	2017	2016	2015	2014	2013
Erzgebirgskreis (anteilig 33,2%)	71	72	67	82	70	52	50	48	49	39
Vogtlandkreis	141	156	146	130	138	101	116	111	130	115
Zwickau (anteilig 78,3%)	171	152	132	148	135	122	113	122	115	129

Neuerkrankungsrate nach Stadt-/Landkreisen (n/100.000 Einwohner), altersstandardisiert (ESR)

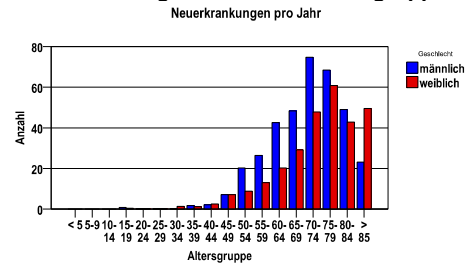
Region	Stand. Rate männlich					Stand. Rate weiblich				
	2017	2016	2015	2014	2013	2017	2016	2015	2014	2013
Erzgebirgskreis	65,2	68,2	62,6	78,3	72,3	36,9	31,7	30,9	34,1	28,5
Vogtlandkreis	62,7	73,3	64,9	58,9	66,1	34,8	38,6	32,5	48,2	41,1
Zwickau	74,4	64,7	55,3	66,7	56,1	37,7	36,5	42,5	37,8	41,6



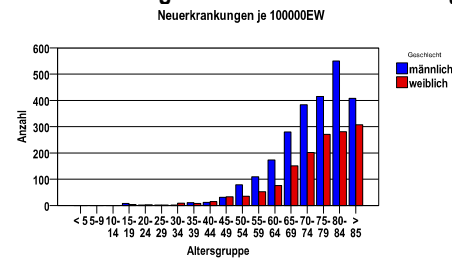
Kolorektale Karzinome C18-C21

Diagnosejahre
2012 bis 2016

Neuerkrankungen/Jahr nach Altersgruppen



Neuerkrankungen/100.000 EW nach Altersgruppen



Häufigkeit der Tumorerkrankungen nach der Lokalisation (ICD-O)

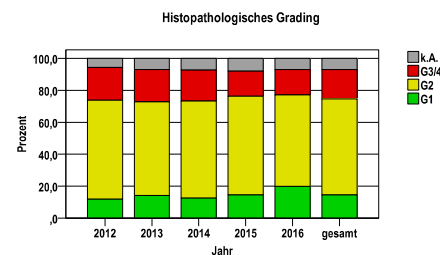
ICD-O	Bezeichnung	m	%m	w	%w	ges.	%ges.
C18.0	Zökum	137	7,5	179	12,5	316	9,7
C18.1	Appendix vermiformis	25	1,4	29	2,0	54	1,7
C18.2	Colon ascendens	167	9,1	164	11,5	331	10,2
C18.3	Flexura hepatica	84	4,6	61	4,3	145	4,5
C18.4	Colon transversum	99	5,4	91	6,4	190	5,8
C18.5	Flexura lienalis coli	51	2,8	40	2,8	91	2,8
C18.6	Colon descendens	59	3,2	37	2,6	96	2,9
C18.7	Colon sigmoideum	446	24,4	303	21,2	749	23,0
C20.9	Rektum o.n.A.	719	39,3	455	31,9	1174	36,1
C21.1	Analkanal	10	,5	23	1,6	33	1,0
sonst.	sonstige Lokalisationen	31	1,7	45	3,2	76	2,3
	Gesamt	1828	56,2	1427	43,8	3255	.

Histologische Häufigkeitsverteilung

Bezeichnung	M-Code	N	%	% gesamt
Adenokarzinom o.n.A.	8140/3	2113	66,7%	64,9%
Tubuläres Adenokarzinom	8211/3	314	9,9%	9,6%
Adenokarzinom in tubulovillösem Adenom	8263/3	203	6,4%	6,2%
Muzinöses Adenokarzinom	8480/3	164	5,2%	5,0%
Adenokarzinom vom intestinalen Typ	8144/3	75	2,4%	2,3%
sonstige maligne Histologien		297	9,4%	9,1%
maligne Histologien gesamt		3166		97,3%
unklare Dignität gesamt		1		0,0%
nicht histologisch gesichert		88		2,7%

Histologisches Grading (nur histologisch gesichert)

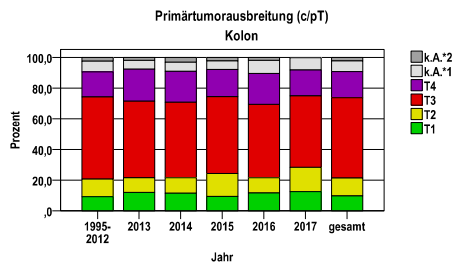
Jahr	G1	G2	G3/4	k.A.	gesamt
2012	79	416	138	38	671
2013	87	358	123	43	611
2014	79	383	122	46	630
2015	89	379	97	49	614
2016	127	367	102	45	641
gesamt	461	1903	582	221	3167
%	15	60	18	7	100



Kolorektale Karzinome C18-C21

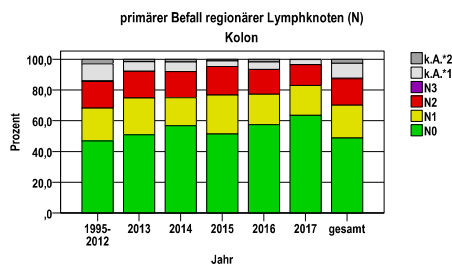
TNM, UICC

Kolon C18



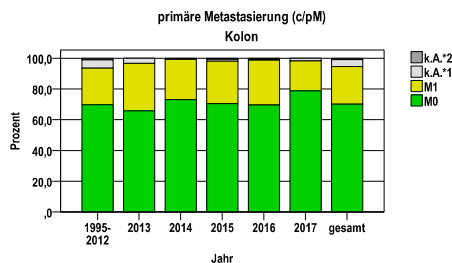
Primärtumorausbreitung (c/pT)

Jahr	T1	T2	T3	T4	k.A.*1	k.A.*2	gesamt
1995-2012	690	861	4001	1227	526	181	7486
2013	44	35	184	77	21	7	368
2014	45	39	193	79	23	12	391
2015	37	60	200	71	22	9	399
2016	47	40	193	82	34	8	404
2017	49	62	183	66	31	1	392
gesamt	912	1097	4954	1602	657	218	9440
%	10	12	52	17	7	2	100



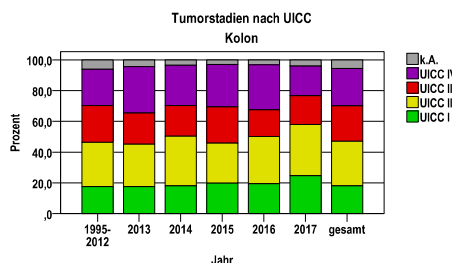
primärer Befall regionärer Lymphknoten (N)

Jahr	N0	N1	N2	N3	k.A.*1	k.A.*2	gesamt
1995-2012	3511	1599	1292	31	836	217	7486
2013	187	88	64	0	23	6	368
2014	222	71	67	0	24	7	391
2015	205	101	74	0	15	4	399
2016	232	80	65	0	20	7	404
2017	249	76	53	0	13	1	392
gesamt	4606	2015	1615	31	931	242	9440
%	49	21	17	0	10	3	100



primäre Metastasierung (c/pM)

Jahr	M0	M1	k.A.*1	k.A.*2	gesamt
1995-2012	5227	1779	406	74	7486
2013	242	114	12	0	368
2014	286	102	1	2	391
2015	281	110	5	3	399
2016	281	118	3	2	404
2017	309	76	7	0	392
gesamt	6626	2299	434	81	9440
%	70	24	5	1	100



Tumorstadien nach UICC

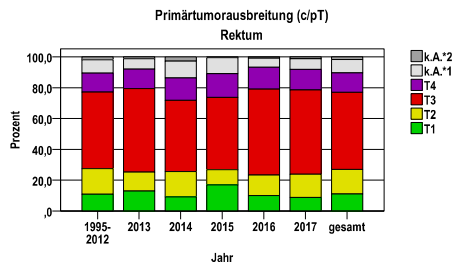
Jahr	UICC I	UICC II	UICC III	UICC IV	k.A.	gesamt	UICC IV %
1995-2012	1314	2156	1787	1769	460	7486	23,6
2013	65	101	75	111	16	368	30,2
2014	71	126	78	102	14	391	26,1
2015	79	104	94	110	12	399	27,6
2016	79	124	70	118	13	404	29,2
2017	97	130	74	75	16	392	19,1
gesamt	1705	2741	2178	2285	531	9440	24,2
%	18	29	23	24	6	100	.

k.A.*1 = keine Angabe, Primärtumor jedoch histologisch gesichert
 k.A.*2 = keine Angabe, nur klinische Sicherung des Tumors

Kolorektale Karzinome C18-C21

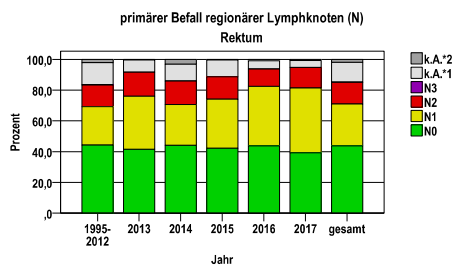
TNM, UICC

Rektum C20



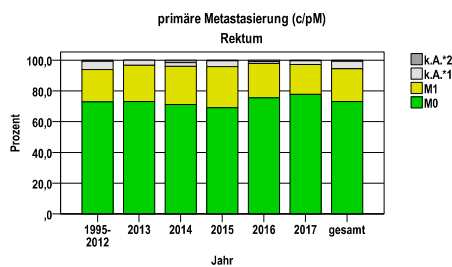
Primärtumorausbreitung (c/pT)
Rektum

Jahr	T1	T2	T3	T4	k.A.*1	k.A.*2	gesamt
1995-2012	449	676	2028	502	353	76	4084
2013	31	29	129	30	16	3	238
2014	23	41	115	36	27	7	249
2015	36	21	100	33	22	1	213
2016	24	32	134	34	14	2	240
2017	22	37	135	33	17	3	247
gesamt	585	836	2641	668	449	92	5271
%	11	16	50	13	9	2	100



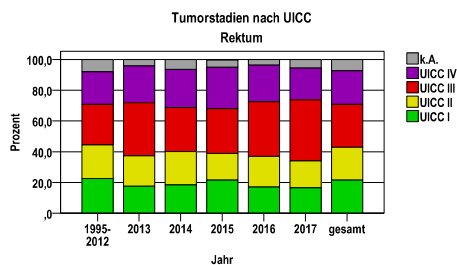
primärer Befall regionärer Lymphknoten (N)
Rektum

Jahr	N0	N1	N2	N3	k.A.*1	k.A.*2	gesamt
1995-2012	1807	1022	571	15	582	87	4084
2013	99	82	37	0	19	1	238
2014	110	66	38	0	27	8	249
2015	90	68	31	0	23	1	213
2016	105	93	27	0	13	2	240
2017	97	104	33	0	11	2	247
gesamt	2308	1435	737	15	675	101	5271
%	44	27	14	0	13	2	100



primäre Metastasierung (c/pM)
Rektum

Jahr	M0	M1	k.A.*1	k.A.*2	gesamt
1995-2012	2980	851	223	30	4084
2013	174	56	8	0	238
2014	177	62	6	4	249
2015	147	57	8	1	213
2016	181	54	3	2	240
2017	192	48	6	1	247
gesamt	3851	1128	254	38	5271
%	73	21	5	1	100



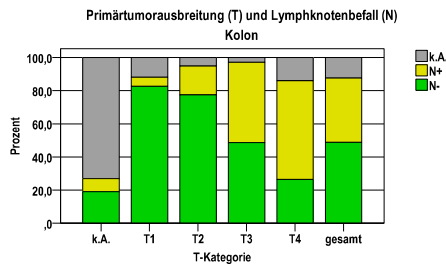
Tumorstadien nach UICC
Rektum

Jahr	UICC I	UICC II	UICC III	UICC IV	k.A.	gesamt	UICC IV %
1995-2012	923	896	1072	867	326	4084	21,2
2013	42	47	82	57	10	238	23,9
2014	46	54	71	62	16	249	24,9
2015	46	37	62	57	10	213	26,8
2016	41	48	85	57	9	240	23,8
2017	41	43	98	51	14	247	20,6
gesamt	1139	1125	1470	1151	385	5271	21,8
%	22	21	28	22	7	100	.

k.A.*1 = keine Angabe, Primärtumor jedoch histologisch gesichert
k.A.*2 = keine Angabe, nur klinische Sicherung des Tumors

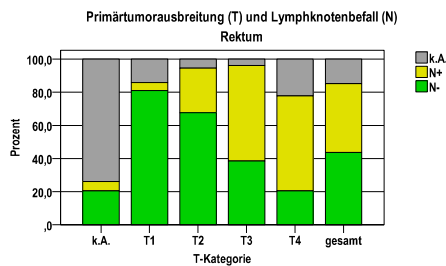
Kolorektale Karzinome C18-C21

Tumorinfiltration (T) und Lymphknotenbefall (N)



Primärtumorausbreitung (T) und Lymphknotenbefall (N)

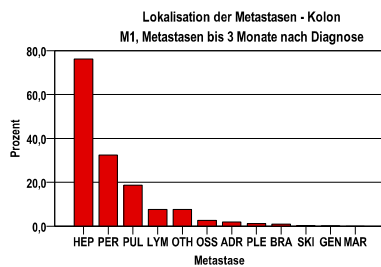
T-Kategorie	N-	N+	k.A.	gesamt	N+ %
k.A.	167	68	640	875	7,8
T1	753	51	108	912	5,6
T2	850	191	56	1097	17,4
T3	2411	2397	146	4954	48,4
T4	424	954	224	1602	59,6
gesamt	4605	3661	1174	9440	38,8
%	49	39	12	100	.



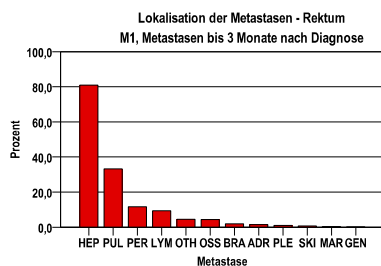
Primärtumorausbreitung (T) und Lymphknotenbefall (N)

T-Kategorie	N-	N+	k.A.	gesamt	N+ %
k.A.	111	30	400	541	5,5
T1	474	28	83	585	4,8
T2	566	225	45	836	26,9
T3	1018	1521	102	2641	57,6
T4	137	383	148	668	57,3
gesamt	2306	2187	778	5271	41,5
%	44	41	15	100	.

primäre Metastasen



Metastase	Anzahl	Prozent	Gesamt N
HEP	1768	76,1	2323
PER	753	32,4	.
PUL	435	18,7	.
LYM	177	7,6	.
OTH	176	7,6	.
OSS	60	2,6	.
ADR	44	1,9	.
PLE	28	1,2	.
BRA	23	1,0	.
SKI	5	,2	.
GEN	2	,1	.
MAR	0	,0	.



Metastase	Anzahl	Prozent	Gesamt N
HEP	922	80,9	1139
PUL	379	33,3	.
PER	132	11,6	.
LYM	106	9,3	.
OTH	52	4,6	.
OSS	49	4,3	.
BRA	21	1,8	.
ADR	16	1,4	.
PLE	11	1,0	.
SKI	8	,7	.
MAR	2	,2	.
GEN	1	,1	.

Kolorektale Karzinome C18-C21

Therapien im ersten Jahr nach Diagnosenstellung* (Kolon, Rektum)

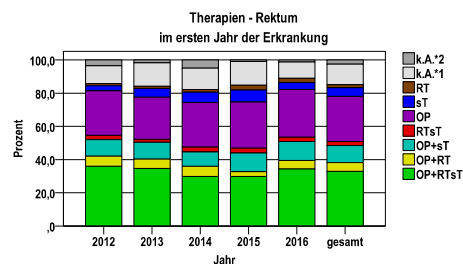
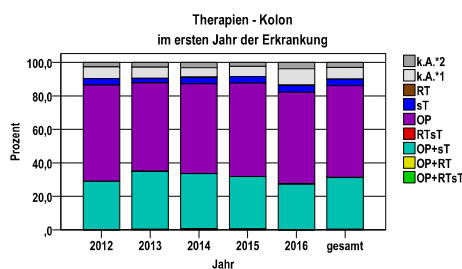
Diagnosejahre
2012 bis 2016

Kolon

Jahr	OP+RTsT	OP+RT	OP+sT	RTsT	OP	sT	RT	k.A.*1	k.A.*2	gesamt	OP %
2012	1	0	122	0	244	16	0	30	11	424	57,5
2013	1	0	124	1	189	10	0	24	10	359	52,6
2014	2	1	124	0	203	14	1	21	12	378	53,7
2015	2	0	123	0	219	16	0	24	9	393	55,7
2016	0	0	107	1	214	16	1	38	15	392	54,6
gesamt	6	1	600	2	1069	72	2	137	57	1946	54,9
%	0	0	31	0	55	4	0	7	3	100	.

Rektum

Jahr	OP+RTsT	OP+RT	OP+sT	RTsT	OP	sT	RT	k.A.*1	k.A.*2	gesamt	OP+RTsT %
2012	83	14	23	6	62	7	3	25	8	231	35,9
2013	79	13	23	4	58	12	3	32	4	228	34,6
2014	72	15	21	7	65	15	4	31	12	242	29,8
2015	61	6	23	6	57	15	6	29	2	205	29,8
2016	81	12	27	6	68	10	6	23	3	236	34,3
gesamt	376	60	117	29	310	59	22	140	29	1142	32,9
%	33	5	10	3	27	5	2	12	3	100	.



k.A.*1 = keine tumorspezifische Therapie, jedoch histologisch gesichert

k.A.*2 = keine tumorspezifische Therapie, nur klinische Sicherung des Tumors

sT = systemische Therapie

RT = Strahlentherapie

OP = Operation

OPS	Anzahl	%	OPS-Schlüssel Version 2015
5-455	1378	82,2	Partielle Resektion des Dickdarmes
5-484	198	11,8	Rektumresektion unter Sphinktererhaltung
5-452	119	7,1	Lokale Exzision und Destruktion von erkranktem Gewebe des Dickdarmes
5-458	51	3,0	Erweiterte Kolonresektion mit Entfernung von Nachbarorganen (*A12)
5-456	22	1,3	(Totale) Kolektomie und Proktokolektomie
5-470	10	,6	Appendektomie
5-482	2	,1	Perianale lokale Exzision und Destruktion von erkranktem Gewebe des Rektums
5-485	2	,1	Rektumresektion ohne Sphinktererhaltung
5-471	1	,1	Simultane Appendektomie
gesamt	1676	.	

OPS	Anzahl	%	OPS-Schlüssel Version 2015
5-484	579	67,1	Rektumresektion unter Sphinktererhaltung
5-485	210	24,3	Rektumresektion ohne Sphinktererhaltung
5-482	55	6,4	Perianale lokale Exzision und Destruktion von erkranktem Gewebe des Rektums
5-455	34	3,9	Partielle Resektion des Dickdarmes
5-452	32	3,7	Lokale Exzision und Destruktion von erkranktem Gewebe des Dickdarmes
5-456	3	,3	(Totale) Kolektomie und Proktokolektomie
5-458	2	,2	Erweiterte Kolonresektion mit Entfernung von Nachbarorganen (*A12)
gesamt	863	.	

gesamt = Anzahl der operierten Fälle (entspricht der OP-Anzahl der vorhergehende Tabelle); Mehrfachnennungen bei den OPS-Nummern sind pro Fall möglich; Prozentzahl bezieht sich auf den Anteil an den operierten Gesamtfällen

*Bei Eintritt eines Rezidivs werden weitere Therapien nicht ausgewiesen.

Kolorektale Karzinome C18-C21

Therapien im ersten Jahr nach Diagnosenstellung* (Kolon, Rektum)

Kolon

Beschreibung	Typ	Anzahl	%
Calciumfolinat, Fluorouracil, Oxaliplatin	C	324	47,6
Calciumfolinat, Fluorouracil	C	147	21,6
Calciumfolinat, Fluorouracil, Irinotecan	C	137	20,1
Capecitabin	C	116	17,1
Capecitabin, Oxaliplatin	C	43	6,3
Fluorouracil	C	20	2,9
Capecitabin, Irinotecan	C	8	1,2
Irinotecan	C	8	1,2
Oxaliplatin	C	8	1,2
Medikament o. n. A.	C	8	1,2
Calciumfolinat, Doxorubicin, Fluorouracil, Oxaliplatin	C	7	1,0
Bevacizumab	I	126	18,5
Cetuximab	I	58	8,5
Panitumumab	I	27	4,0
Aflibercept	I	14	2,1
gesamt Anzahl der Fälle		680	.

Protokolltyp:

CM – Monochemoth.

CP – Polychemoth.

C – Chemotherapie o.n.A.

IC – Immun-/Chemoth.

H – Hormontherapie

I – Immuntherapie

IU – unspezif. Immunth.

IS – spezif. Immunth.

Rektum

Beschreibung	Typ	Anzahl	%
Fluorouracil	C	346	59,6
Calciumfolinat, Fluorouracil, Oxaliplatin	C	129	22,2
Calciumfolinat, Fluorouracil, Irinotecan	C	80	13,8
Calciumfolinat, Fluorouracil	C	76	13,1
Capecitabin	C	54	9,3
Fluorouracil, Oxaliplatin	C	21	3,6
Capecitabin, Oxaliplatin	C	14	2,4
Medikament o. n. A.	C	9	1,5
Irinotecan	C	8	1,4
Oxaliplatin	C	7	1,2
Bevacizumab	I	70	12,0
Cetuximab	I	36	6,2
Panitumumab	I	13	2,2
Aflibercept	I	7	1,2
gesamt Anzahl der Fälle		581	.

gesamt = Anzahl der therapierten Fälle; Mehrfachnennungen von Therapien sind pro Fall möglich; Prozentzahl bezieht sich auf den Anteil an den systemisch therapierten Gesamtfällen

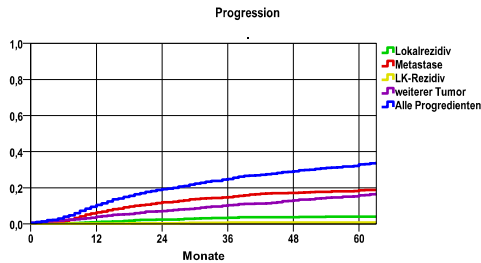
*Bei Eintritt eines Rezidivs werden weitere Therapien nicht ausgewiesen.

Kolorektale Karzinome C18-C21

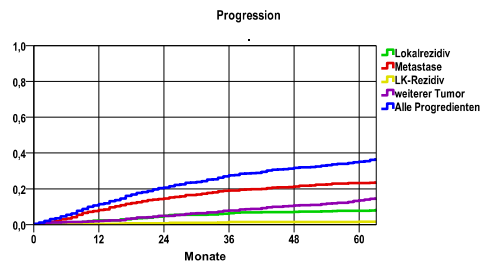
Progression

Diagnosejahre
2008 bis 2013

Kolon



Rektum



Ereignis	Monate	%	95%CI	N	zens. +† %	zens. %	E
Lokalrezidiv	12	1,0	,5- 1,5	1679	12,9	,2	15
	24	2,4	1,6- 3,2		19,4	,2	35
	36	3,5	2,5- 4,4		25,8	,5	49
	48	3,7	2,7- 4,7		33,7	3,8	52
	60	4,0	3,0- 5,0		44,5	10,5	55
Metastase	12	6,4	5,2- 7,7	1679	12,0	,2	97
	24	12,0	10,3-13,6		16,4	,2	177
	36	14,8	12,9-16,6		20,8	,5	215
	48	17,2	15,2-19,2		26,7	3,8	246
	60	18,7	16,6-20,7		36,0	10,3	262
LK-Rezidiv	12	,2	,0- ,4	1679	13,2	,2	3
	24	,3	,0- ,6		20,5	,2	5
	36	,7	,3- 1,2		27,3	,5	10
	48	,8	,3- 1,3		35,6	3,9	11
	60	,8	. - .		46,6	10,7	11
weiterer Tumor	12	4,0	3,0- 4,9	1679	13,0	,2	61
	24	7,1	5,8- 8,4		19,5	,2	105
	36	10,3	8,7-11,9		24,9	,5	147
	48	13,0	11,2-14,8		31,9	3,6	179
	60	15,8	13,8-17,8		40,6	9,2	208
Alle Progredienten	12	10,6	9,0-12,1	1679	11,6	,2	161
	24	19,2	17,2-21,2		14,8	,2	287
	36	24,9	22,6-27,1		17,9	,5	365
	48	29,2	26,8-31,6		22,7	3,5	422
	60	32,9	30,4-35,4		29,5	8,7	465

Ereignis	Monate	%	95%CI	N	zens. +† %	zens. %	E
Lokalrezidiv	12	2,3	1,3- 3,3	941	9,9	,1	20
	24	4,9	3,4- 6,3		14,6	,4	41
	36	6,4	4,7- 8,1		20,2	,9	53
	48	7,1	5,3- 8,9		30,2	5,2	58
	60	7,7	5,9- 9,6		41,1	11,7	62
Metastase	12	8,1	6,3- 9,9	941	8,8	,1	71
	24	14,5	12,1-16,8		12,5	,4	125
	36	19,1	16,4-21,7		15,2	,9	162
	48	21,2	18,4-24,0		23,1	5,2	178
	60	23,2	20,3-26,1		32,3	11,6	191
LK-Rezidiv	12	,5	,0- ,9	941	10,3	,1	4
	24	,7	,1- 1,3		16,0	,4	6
	36	1,5	,7- 2,3		22,8	1,0	12
	48	1,5	. - .		33,9	5,4	12
	60	1,7	,8- 2,6		45,9	12,2	13
weiterer Tumor	12	2,1	1,2- 3,1	941	10,0	,1	19
	24	4,8	3,4- 6,2		15,5	,4	41
	36	7,9	6,1- 9,8		21,6	1,0	65
	48	10,7	8,5-12,9		32,0	5,2	84
	60	13,6	11,0-16,1		43,0	11,7	100
Alle Progredienten	12	11,5	9,4-13,6	941	8,4	,1	101
	24	20,7	18,0-23,4		11,3	,4	179
	36	27,5	24,5-30,5		13,2	,9	235
	48	31,7	28,5-34,9		20,2	5,0	267
	60	35,2	31,9-38,5		28,2	10,9	290

mediane ereignisfreie Zeit

Lokalrezidiv	>5,0 Jahre
Metastase	>5,0 Jahre
LK-Rezidiv	>5,0 Jahre
weiterer Tumor	>5,0 Jahre
Alle Progredienten	>5,0 Jahre

mediane ereignisfreie Zeit

Lokalrezidiv	>5,0 Jahre
Metastase	>5,0 Jahre
LK-Rezidiv	>5,0 Jahre
weiterer Tumor	>5,0 Jahre
Alle Progredienten	>5,0 Jahre

Progression setzt Vollremission voraus.

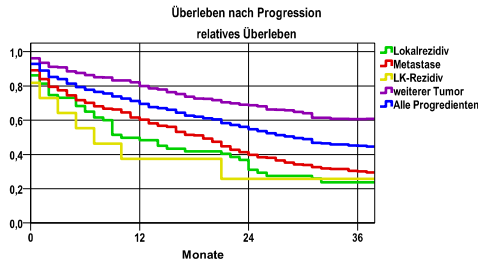
N = Anzahl der Fälle mit Vollremission
E = Anzahl der Ereignisse

Kolorektale Karzinome C18-C21

Überleben nach Progression

Diagnosejahre
2008 bis 2013

Kolon

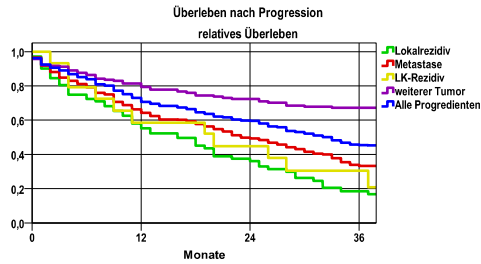


Ereignis	beob. Überl.	rel. Überl.	95%-KI ±	N	zens. %
Lokalrezidiv	21,4	23,8	10,7	58	5,2
Metastase	27,1	30,1	5,4	277	4,3
LK-Rezidiv	24,2	25,7	.	11	9,1
weiterer Tumor	53,6	60,6	6,4	283	24,7
Alle Progredienten	40,1	45,1	4,4	547	13,9

mediane Gesamtüberlebenszeit nach Progression

Lokalrezidiv	9,9 Monate
Metastase	18,6 Monate
LK-Rezidiv	6,2 Monate
weiterer Tumor	>36 Monate
Alle Progredienten	28,5 Monate

Rektum



Ereignis	beob. Überl.	rel. Überl.	95%-KI ±	N	zens. %
Lokalrezidiv	16,7	18,6	9,4	70	8,6
Metastase	30,8	33,4	6,5	203	4,9
LK-Rezidiv	28,6	30,5	23,7	14	7,1
weiterer Tumor	61,7	67,2	8,8	139	26,6
Alle Progredienten	41,6	45,5	5,6	339	12,7

mediane Gesamtüberlebenszeit nach Progression

Lokalrezidiv	15,9 Monate
Metastase	22,8 Monate
LK-Rezidiv	19,3 Monate
weiterer Tumor	>36 Monate
Alle Progredienten	32,0 Monate

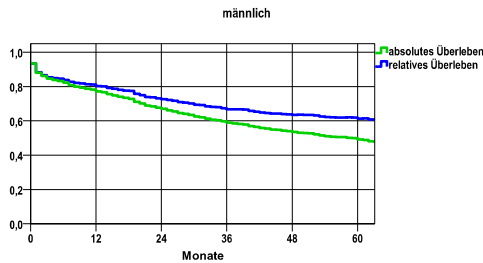
N = Anzahl der Fälle mit dem entsprechenden Ereignis

Kolorektale Karzinome C18-C21

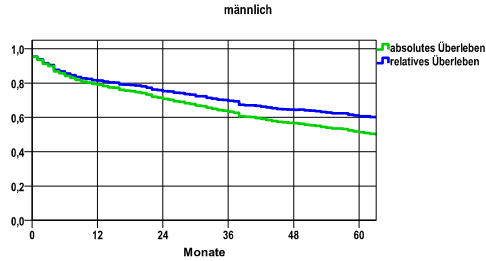
Gesamtüberleben männlich und weiblich (Kolon, Rektum)

Diagnosejahre
2008 bis 2013

Kolon



Rektum



nur Ersterkrankungen

Jahr	beob. Überl.	rel. Überl.	95%-KI ±	N	zens. %
1	77,2	80,3	2,6	972	,0
2	67,0	72,6	3,0	.	,0
3	59,0	66,8	3,1	.	,0
4	53,5	63,5	3,1	.	,0
5	49,1	61,2	3,2	.	13,2

nur Ersterkrankungen

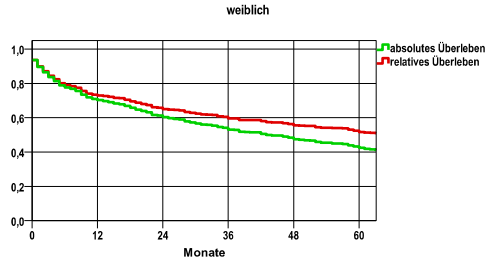
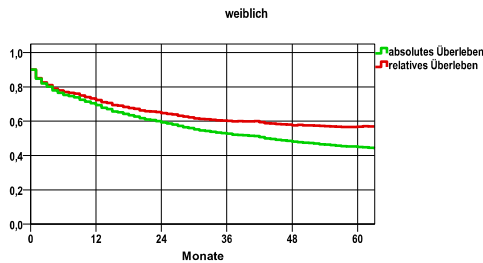
Jahr	beob. Überl.	rel. Überl.	95%-KI ±	N	zens. %
1	79,0	81,5	3,0	720	,0
2	70,7	75,2	3,3	.	,0
3	63,3	69,7	3,5	.	,0
4	56,5	64,4	3,6	.	,0
5	51,3	60,6	3,7	.	10,1

mediane Gesamtüberlebenszeit

>5,0 Jahre

mediane Gesamtüberlebenszeit

>5,0 Jahre



nur Ersterkrankungen

Jahr	beob. Überl.	rel. Überl.	95%-KI ±	N	zens. %
1	69,3	72,4	3,1	874	,0
2	59,3	64,7	3,3	.	,0
3	52,7	60,3	3,3	.	,0
4	48,1	57,6	3,3	.	,0
5	45,0	56,7	3,3	.	12,7

nur Ersterkrankungen

Jahr	beob. Überl.	rel. Überl.	95%-KI ±	N	zens. %
1	70,3	73,0	4,1	482	,0
2	60,4	65,1	4,4	.	,0
3	53,1	59,6	4,5	.	,0
4	47,5	55,5	4,5	.	,0
5	42,4	51,6	4,4	.	11,0

mediane Gesamtüberlebenszeit

>5,0 Jahre

mediane Gesamtüberlebenszeit

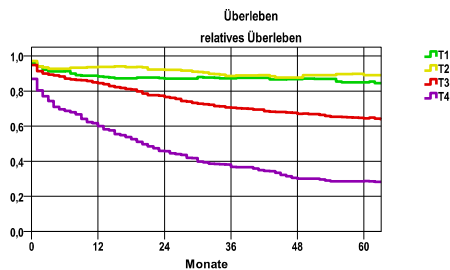
>5,0 Jahre

Kolorektale Karzinome C18-C21

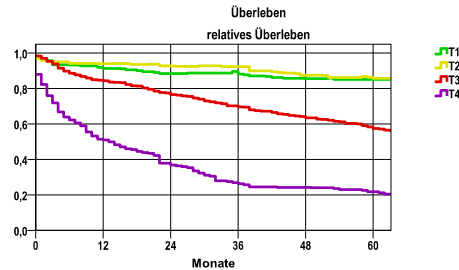
5-Jahres-Überleben nach T-Kategorie und UICC-Stadium

Diagnosejahre
2008 bis 2013

Kolon



Rektum



nur Ersterkrankungen

T-Kategorie	beob. Überl.	rel. Überl.	95%-KI ±	N	zens. %
T1	72,1	85,0	6,6	180	30,0
T2	73,4	89,0	6,0	213	20,7
T3	51,7	64,4	3,2	933	11,9
T4	22,8	28,7	4,3	367	5,7

nur Ersterkrankungen

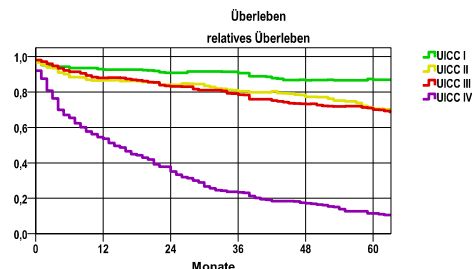
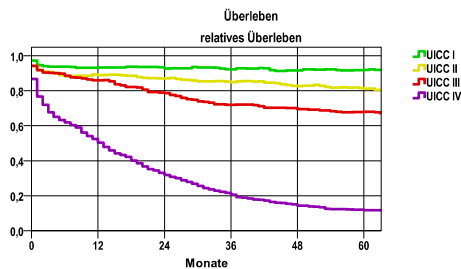
T-Kategorie	beob. Überl.	rel. Überl.	95%-KI ±	N	zens. %
T1	74,2	85,2	7,7	124	25,8
T2	72,7	85,8	6,8	166	12,0
T3	49,0	57,4	3,9	649	9,7
T4	17,9	21,8	5,8	167	2,4

mediane Gesamtüberlebenszeit

T1 >5,0 Jahre
T2 >5,0 Jahre
T3 >5,0 Jahre
T4 1,7 Jahre

mediane Gesamtüberlebenszeit

T1 >5,0 Jahre
T2 >5,0 Jahre
T3 >5,0 Jahre
T4 1,1 Jahre



nur Ersterkrankungen

UICC-Stadium	beob. Überl.	rel. Überl.	95%-KI ±	N	zens. %
UICC I	76,0	92,0	4,6	328	25,3
UICC II	63,7	81,1	4,1	525	16,8
UICC III	54,3	68,0	4,9	404	10,6
UICC IV	9,5	11,7	2,6	507	3,4

nur Ersterkrankungen

UICC-Stadium	beob. Überl.	rel. Überl.	95%-KI ±	N	zens. %
UICC I	73,6	87,0	5,9	218	22,0
UICC II	58,1	70,6	6,0	267	12,4
UICC III	59,9	70,1	5,1	358	9,2
UICC IV	9,8	11,4	3,5	290	2,1

mediane Gesamtüberlebenszeit

UICC I >5,0 Jahre
UICC II >5,0 Jahre
UICC III >5,0 Jahre
UICC IV 1,0 Jahre

mediane Gesamtüberlebenszeit

UICC I >5,0 Jahre
UICC II >5,0 Jahre
UICC III >5,0 Jahre
UICC IV 1,1 Jahre

Kolorektale Karzinome C18-C21

Gesamtüberleben männlich und weiblich (kolorektales Karzinom)

Diagnosejahre
2008 bis 2013

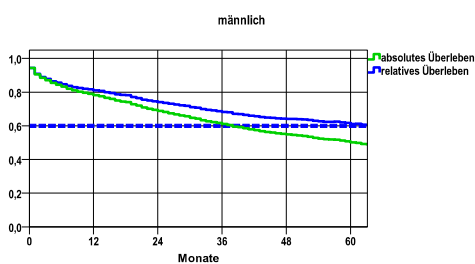
männlich

Jahr	beob. Überl.	rel. Überl.	95%-KI ±	N	zens. %
1	78,2	81,1	1,9	1734	,0
2	68,8	74,0	2,2	.	,0
3	61,0	68,2	2,3	.	,0
4	55,0	64,1	2,3	.	,0
5	50,2	61,1	2,4	.	11,9

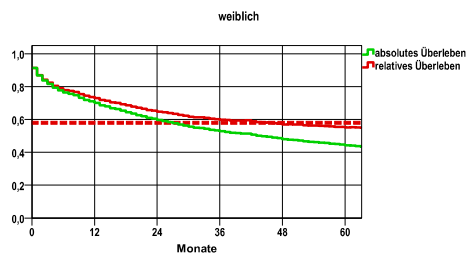
weiblich

Jahr	beob. Überl.	rel. Überl.	95%-KI ±	N	zens. %
1	70,1	73,0	2,4	1418	,0
2	59,7	64,8	2,6	.	,0
3	52,8	59,9	2,6	.	,0
4	48,0	57,0	2,6	.	,0
5	44,3	55,1	2,6	.	12,1

nur Ersterkrankungen



nur Ersterkrankungen



mediane Gesamtüberlebenszeit

>5,0 Jahre

Vergleichswert - - - - , 5-Jahres-Überleben (%)

RKI, BRD 2011-2012, niedrigster Wert, männlich 60,0

mediane Gesamtüberlebenszeit

>5,0 Jahre

Vergleichswert - - - - , 5-Jahres-Überleben (%)

RKI, BRD 2011-2012, niedrigster Wert, weiblich 58,0

verwendete Sterbetafel:
Sachsen 1995-2016