

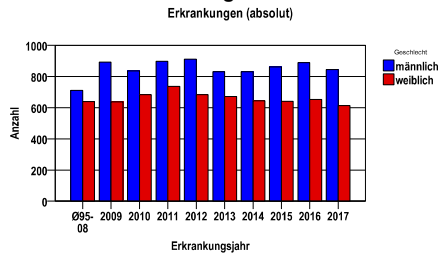
Kolorektale Karzinome C18-C21

Durchschnittlich erfasste Erkrankungszahlen

Zeitraum	Geschlecht	N	rohe Rate	altersstandardisierte Rate (ESR)*	arithm. Alter Jahre	medianes Alter Jahre	Vergleich medianes Alter	Vergleichsquelle
2012 - 2016	männlich	4323	120,4	65,4	70,8	72,0	72,0	RKI, BRD 2013-2014
	weiblich	3294	87,8	37,3	73,7	75,7	75,0	

* europastandardisierte Rate

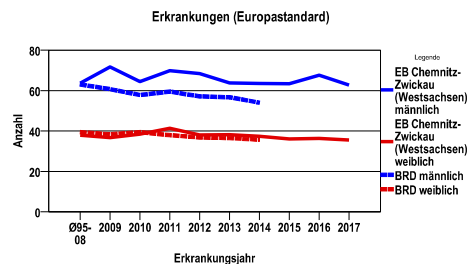
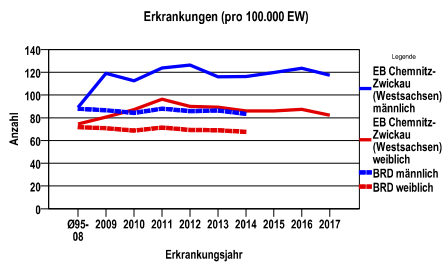
Anzahl Neuerkrankungen



Absolute Neuerkrankungen und Neuerkrankungsraten je 100.000 Einwohner

Jahr	absolut männlich	absolut weiblich	Rohe Rate männlich	Rohe Rate weiblich	Stand. Rate männlich	Stand. Rate weiblich
2017	845	613	117,5	82,2	62,7	35,5
2016	889	653	123,6	87,5	67,6	36,4
2015	862	641	119,8	85,9	63,3	36,1
2014	831	644	116,3	86,0	63,5	37,4
2013	830	672	115,9	89,3	63,7	38,2
2012	911	684	126,4	90,1	68,4	38,1
2011	898	737	123,7	96,3	69,9	41,3
2010	836	683	112,4	87,3	64,5	38,4
2009	893	637	119,1	80,6	71,6	36,7
Ø95-08	711	640	89,0	74,4	63,6	37,9

Stand. Rate = Europastandard



Vergleichswerte - - - ; - - -

RKI, BRD 2014, männlich	83,4
GKR, Sachsen 2009-2012, männlich	101,9
RKI, BRD 2014, weiblich	67,6
GKR, Sachsen 2009-2012, weiblich	75,5

Vergleichswerte - - - ; - - -

RKI, BRD 2014, männlich	54,0
GKR, Sachsen 2009-2012, männlich	62,9
RKI, BRD 2014, weiblich	35,7
GKR, Sachsen 2009-2012, weiblich	36,8

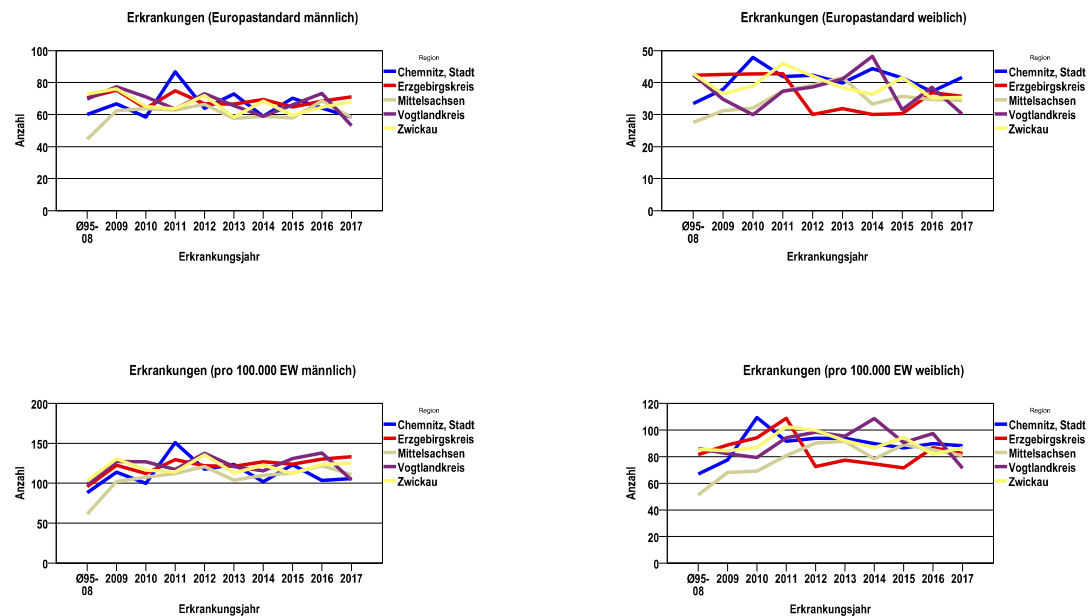
Kolorektale Karzinome C18-C21

Zahl der Neuerkrankungen nach Stadt-/Landkreisen

EB Chemnitz-Zwickau (Westsachsen)	absolut männlich					absolut weiblich				
	2017	2016	2015	2014	2013	2017	2016	2015	2014	2013
Chemnitz, Stadt	130	127	151	121	145	111	113	109	112	117
Erzgebirgskreis	227	222	211	217	208	146	154	127	133	139
Mittelsachsen	172	189	175	170	161	127	134	140	124	146
Vogtlandkreis	118	156	148	130	137	85	116	108	130	115
Zwickau	198	195	177	193	179	144	136	157	145	155

Neuerkrankungsrate nach Stadt-/Landkreisen (n/100.000 Einwohner), altersstandardisiert (ESR)

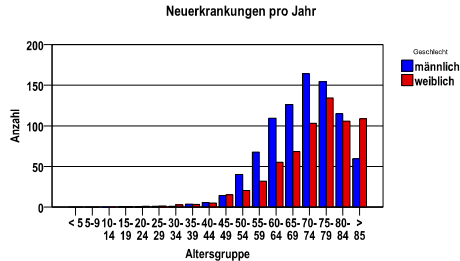
Region	Stand. Rate männlich					Stand. Rate weiblich				
	2017	2016	2015	2014	2013	2017	2016	2015	2014	2013
Chemnitz, Stadt	58,4	64,1	70,3	59,0	73,0	41,6	37,2	41,4	44,4	39,9
Erzgebirgskreis	71,1	68,5	64,8	69,5	66,6	35,7	36,9	30,3	30,0	31,9
Mittelsachsen	58,2	68,5	58,0	58,9	57,6	34,5	34,7	35,7	33,3	41,5
Vogtlandkreis	53,1	73,3	66,1	58,9	65,6	30,2	38,6	31,6	48,2	41,1
Zwickau	68,2	64,6	59,5	68,4	58,4	35,4	35,1	41,6	36,3	38,4



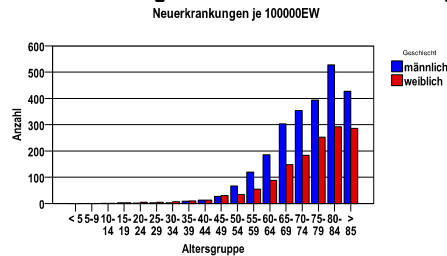
Kolorektale Karzinome C18-C21

Diagnosejahre
2012 bis 2016

Neuerkrankungen/Jahr nach Altersgruppen



Neuerkrankungen/100.000 EW nach Altersgruppen



Häufigkeit der Tumorerkrankungen nach der Lokalisation (ICD-O)

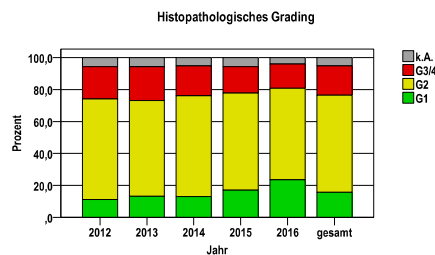
ICD-O	Bezeichnung	m	%m	w	%w	ges.	%ges.
C18.0	Zökum	351	8,1	438	13,3	789	10,4
C18.1	Appendix vermiformis	42	1,0	70	2,1	112	1,5
C18.2	Colon ascendens	383	8,9	400	12,1	783	10,3
C18.3	Flexura hepatica	191	4,4	152	4,6	343	4,5
C18.4	Colon transversum	251	5,8	212	6,4	463	6,1
C18.5	Flexura lienalis coli	125	2,9	85	2,6	210	2,8
C18.6	Colon descendens	161	3,7	98	3,0	259	3,4
C18.7	Colon sigmoideum	1063	24,6	699	21,2	1762	23,1
C18.8	Kolon, mehrere Teilbereiche überlappend	18	,4	12	,4	30	,4
C18.9	Colon	11	,3	17	,5	28	,4
C19.9	Rektosigmoidaler Übergang	15	,3	17	,5	32	,4
C20.9	Rektum o.n.A.	1664	38,5	999	30,3	2663	35,0
C21.0	Anus o.n.A.	8	,2	19	,6	27	,4
C21.1	Analkanal	38	,9	67	2,0	105	1,4
C21.2	Kloakenregion	1	,0	0	,0	1	,0
C21.8	Rektum, Anus und Analkanal, mehrere Bereiche überlappend	1	,0	9	,3	10	,1
	Gesamt	4323	56,8	3294	43,2	7617	.

Histologische Häufigkeitsverteilung

Bezeichnung	M-Code	N	%	% gesamt
Adenokarzinom o.n.A.	8140/3	4531	61,1%	59,5%
Adenokarzinom in tubulovillösem Adenom	8263/3	718	9,7%	9,4%
Tubuläres Adenokarzinom	8211/3	583	7,9%	7,7%
Muzinöses Adenokarzinom	8480/3	417	5,6%	5,5%
Schleimbildendes Adenokarzinom	8481/3	307	4,1%	4,0%
sonstige maligne Histologien		859	11,6%	11,3%
maligne Histologien gesamt		7415		97,3%
unklare Dignität gesamt		1		0,0%
nicht histologisch gesichert		201		2,6%

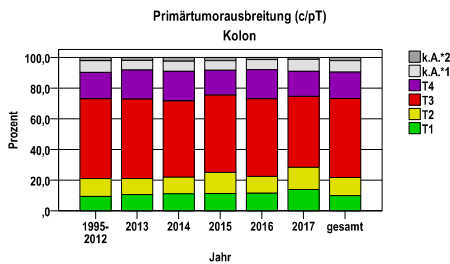
Histologisches Grading (nur histologisch gesichert)

Jahr	G1	G2	G3/4	k.A.	gesamt
2012	175	977	316	88	1556
2013	192	873	310	82	1457
2014	187	902	266	75	1430
2015	250	895	243	83	1471
2016	354	860	228	60	1502
gesamt	1158	4507	1363	388	7416
%	16	61	18	5	100



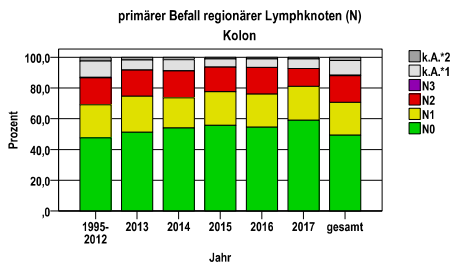
TNM, UICC

Kolon C18



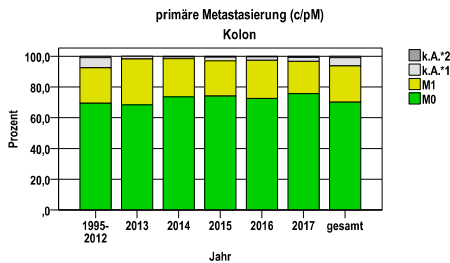
Primärtumorausbreitung (c/pT)

Jahr	T1	T2	T3	T4	k.A.*1	k.A.*2	gesamt
1995-2012	1445	1821	8065	2663	1203	317	15514
2013	97	94	474	172	58	17	912
2014	102	98	455	177	61	22	915
2015	110	134	492	158	61	20	975
2016	109	104	483	181	63	14	954
2017	120	124	399	141	68	10	862
gesamt	1983	2375	10368	3492	1514	400	20132
%	10	12	52	17	8	2	100



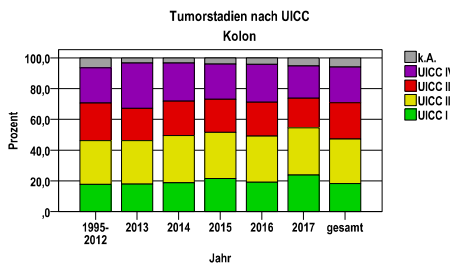
primärer Befall regionärer Lymphknoten (N)

Jahr	N0	N1	N2	N3	k.A.*1	k.A.*2	gesamt
1995-2012	7384	3319	2742	51	1646	372	15514
2013	467	214	155	0	60	16	912
2014	494	179	161	0	66	15	915
2015	543	213	156	0	52	11	975
2016	520	206	165	0	52	11	954
2017	508	190	101	0	54	9	862
gesamt	9916	4321	3480	51	1930	434	20132
%	49	21	17	0	10	2	100



primäre Metastasierung (c/pM)

Jahr	M0	M1	k.A.*1	k.A.*2	gesamt
1995-2012	10764	3583	1015	152	15514
2013	624	272	16	0	912
2014	673	228	11	3	915
2015	723	223	24	5	975
2016	692	236	22	4	954
2017	652	181	23	6	862
gesamt	14128	4723	1111	170	20132
%	70	23	6	1	100

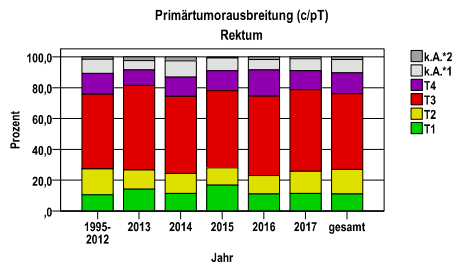


Tumorstadien nach UICC

Jahr	UICC I	UICC II	UICC III	UICC IV	k.A.	gesamt	UICC IV %
1995-2012	2741	4433	3778	3571	990	15514	23,0
2013	164	258	191	269	30	912	29,5
2014	172	281	204	228	30	915	24,9
2015	210	293	209	223	40	975	22,9
2016	183	286	210	235	39	954	24,6
2017	206	264	166	180	45	862	20,9
gesamt	3676	5815	4758	4706	1174	20132	23,4
%	18	29	24	23	6	100	.

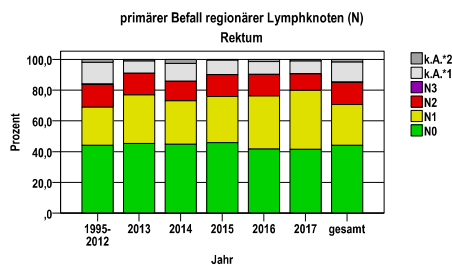
k.A.*1 = keine Angabe, Primärtumor jedoch histologisch gesichert
 k.A.*2 = keine Angabe, nur klinische Sicherung des Tumors

TNM, UICC **Rektum C20**



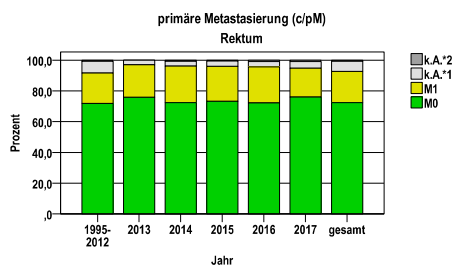
Primärtumorausbreitung (c/pT)
 Rektum

Jahr	T1	T2	T3	T4	k.A.*1	k.A.*2	gesamt
1995-2012	921	1473	4227	1184	794	138	8737
2013	79	69	304	55	34	13	554
2014	60	68	263	66	56	13	526
2015	82	55	245	63	41	3	489
2016	62	66	288	94	38	9	557
2017	65	81	299	69	44	7	565
gesamt	1269	1812	5626	1531	1007	183	11428
%	11	16	49	13	9	2	100



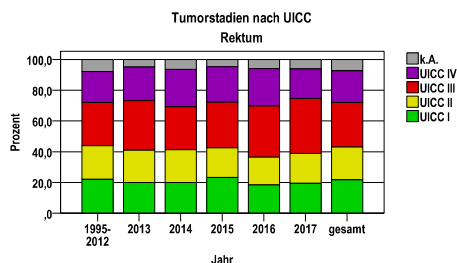
primärer Befall regionärer Lymphknoten (N)
 Rektum

Jahr	N0	N1	N2	N3	k.A.*1	k.A.*2	gesamt
1995-2012	3856	2159	1297	24	1237	164	8737
2013	251	175	78	0	44	6	554
2014	236	148	67	0	61	14	526
2015	224	147	69	0	46	3	489
2016	232	192	79	0	46	8	557
2017	235	216	61	0	47	6	565
gesamt	5034	3037	1651	24	1481	201	11428
%	44	27	14	0	13	2	100



primäre Metastasierung (c/pM)
 Rektum

Jahr	M0	M1	k.A.*1	k.A.*2	gesamt
1995-2012	6276	1725	669	67	8737
2013	420	117	17	0	554
2014	381	125	16	4	526
2015	358	111	17	3	489
2016	402	131	19	5	557
2017	429	106	25	5	565
gesamt	8266	2315	763	84	11428
%	72	20	7	1	100

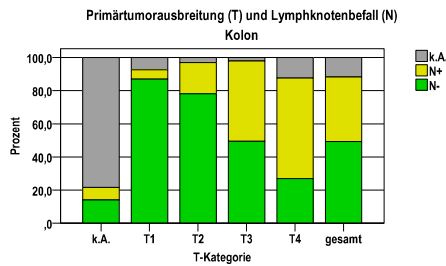


Tumorstadien nach UICC
 Rektum

Jahr	UICC I	UICC II	UICC III	UICC IV	k.A.	gesamt	UICC IV %
1995-2012	1933	1913	2445	1755	688	8737	20,1
2013	111	116	179	121	27	554	21,8
2014	105	112	147	128	34	526	24,3
2015	114	94	145	113	23	489	23,1
2016	103	100	186	135	33	557	24,2
2017	110	110	202	108	35	565	19,1
gesamt	2476	2445	3304	2360	840	11428	20,7
%	22	21	29	21	7	100	.

k.A.*1 = keine Angabe, Primärtumor jedoch histologisch gesichert
 k.A.*2 = keine Angabe, nur klinische Sicherung des Tumors

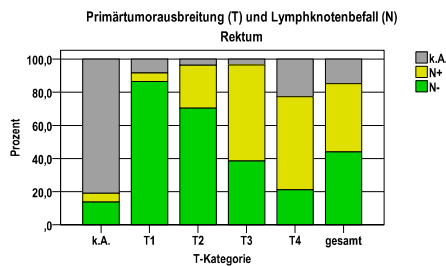
Tumorinfiltration (T) und Lymphknotenbefall (N)



Primärtumorausbreitung (T) und Lymphknotenbefall (N)

Kolon

T-Kategorie	N-	N+	k.A.	gesamt	N+ %
k.A.	268	146	1500	1914	7,6
T1	1725	111	147	1983	5,6
T2	1854	449	72	2375	18,9
T3	5130	5024	214	10368	48,5
T4	938	2122	432	3492	60,8
gesamt	9915	7852	2365	20132	39,0
%	49	39	12	100	.

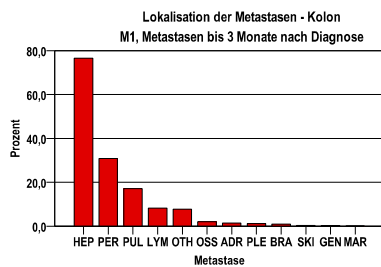


Primärtumorausbreitung (T) und Lymphknotenbefall (N)

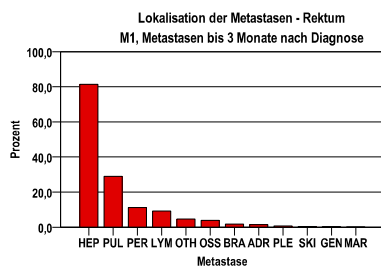
Rektum

T-Kategorie	N-	N+	k.A.	gesamt	N+ %
k.A.	163	64	963	1190	5,4
T1	1097	65	107	1269	5,1
T2	1275	469	68	1812	25,9
T3	2170	3253	203	5626	57,8
T4	324	861	346	1531	56,2
gesamt	5029	4712	1687	11428	41,2
%	44	41	15	100	.

primäre Metastasen



Metastase	Anzahl	Prozent	Gesamt N
HEP	3710	76,5	4847
PER	1497	30,9	.
PUL	829	17,1	.
LYM	399	8,2	.
OTH	373	7,7	.
OSS	99	2,0	.
ADR	67	1,4	.
PLE	55	1,1	.
BRA	46	,9	.
SKI	13	,3	.
GEN	11	,2	.
MAR	5	,1	.



Metastase	Anzahl	Prozent	Gesamt N
HEP	1916	81,4	2355
PUL	682	29,0	.
PER	263	11,2	.
LYM	218	9,3	.
OTH	108	4,6	.
OSS	91	3,9	.
BRA	40	1,7	.
ADR	36	1,5	.
PLE	18	,8	.
SKI	10	,4	.
GEN	5	,2	.
MAR	3	,1	.

Kolorektale Karzinome C18-C21

Therapien im ersten Jahr nach Diagnosenstellung* (Kolon, Rektum)

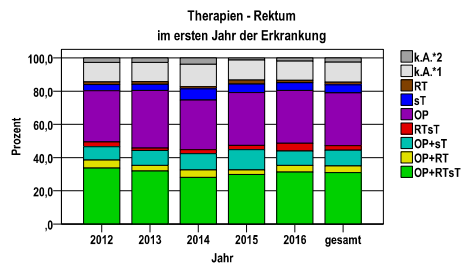
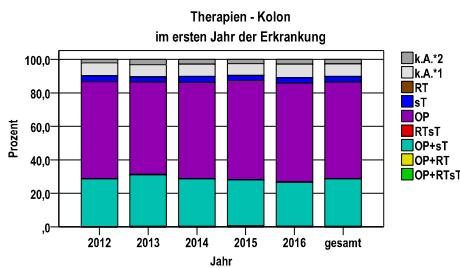
Diagnosejahre
2012 bis 2016

Kolon

Jahr	OP+RTsT	OP+RT	OP+sT	RTsT	OP	sT	RT	k.A.*1	k.A.*2	gesamt	OP %
2012	1	1	283	1	576	35	0	77	21	995	57,9
2013	2	1	274	2	492	26	0	66	28	891	55,2
2014	2	1	252	0	512	31	1	65	25	889	57,6
2015	3	1	263	1	564	27	1	67	24	951	59,3
2016	3	0	244	1	549	30	1	73	27	928	59,2
gesamt	11	4	1316	5	2693	149	3	348	125	4654	57,9
%	0	0	28	0	58	3	0	7	3	100	.

Rektum

Jahr	OP+RTsT	OP+RT	OP+sT	RTsT	OP	sT	RT	k.A.*1	k.A.*2	gesamt	OP+RTsT %
2012	174	25	42	15	159	19	9	60	14	517	33,7
2013	170	18	48	7	185	20	8	62	14	532	32,0
2014	141	23	49	12	151	34	6	68	19	503	28,0
2015	139	13	57	12	148	24	11	56	6	466	29,8
2016	171	22	47	26	173	26	8	63	10	546	31,3
gesamt	795	101	243	72	816	123	42	309	63	2564	31,0
%	31	4	9	3	32	5	2	12	2	100	.



k.A.*1 = keine tumorspezifische Therapie, jedoch histologisch gesichert

k.A.*2 = keine tumorspezifische Therapie, nur klinische Sicherung des Tumors

sT = systemische Therapie

RT = Strahlentherapie

OP = Operation

OPS	Anzahl	%	OPS-Schlüssel Version 2015
5-455	3207	79,7	Partielle Resektion des Dickdarmes
5-484	535	13,3	Rektumresektion unter Sphinktererhaltung
5-452	316	7,9	Lokale Exzision und Destruktion von erkranktem Gewebe des Dickdarmes
5-458	126	3,1	Erweiterte Kolonresektion mit Entfernung von Nachbarorganen (*A12)
5-456	47	1,2	(Totale) Kolektomie und Proktokolektomie
5-470	19	,5	Appendektomie
5-485	4	,1	Rektumresektion ohne Sphinktererhaltung
5-482	3	,1	Perianale lokale Exzision und Destruktion von erkranktem Gewebe des Rektums
5-471	2	,0	Simultane Appendektomie
gesamt	4024	.	

OPS	Anzahl	%	OPS-Schlüssel Version 2015
5-484	1324	67,7	Rektumresektion unter Sphinktererhaltung
5-485	448	22,9	Rektumresektion ohne Sphinktererhaltung
5-482	188	9,6	Perianale lokale Exzision und Destruktion von erkranktem Gewebe des Rektums
5-455	55	2,8	Partielle Resektion des Dickdarmes
5-452	49	2,5	Lokale Exzision und Destruktion von erkranktem Gewebe des Dickdarmes
5-456	11	,6	(Totale) Kolektomie und Proktokolektomie
5-458	2	,1	Erweiterte Kolonresektion mit Entfernung von Nachbarorganen (*A12)
gesamt	1955	.	

gesamt = Anzahl der operierten Fälle (entspricht der OP-Anzahl der vorhergehende Tabelle); Mehrfachnennungen bei den OPS-Nummern sind pro Fall möglich; Prozentzahl bezieht sich auf den Anteil an den operierten Gesamtfällen

*Bei Eintritt eines Rezidivs werden weitere Therapien nicht ausgewiesen.

Kolorektale Karzinome C18-C21

Therapien im ersten Jahr nach Diagnosenstellung* (Kolon, Rektum)

Kolon

Beschreibung	Typ	Anzahl	%
Calciumfolinat, Fluorouracil, Oxaliplatin	C	702	47,4
Capecitabin	C	278	18,8
Calciumfolinat, Fluorouracil	C	269	18,2
Calciumfolinat, Fluorouracil, Irinotecan	C	240	16,2
Capecitabin, Oxaliplatin	C	126	8,5
Medikament o. n. A.	C	43	2,9
Fluorouracil	C	32	2,2
Irinotecan	C	25	1,7
Capecitabin, Irinotecan	C	22	1,5
Oxaliplatin	C	19	1,3
Bevacizumab	I	243	16,4
Cetuximab	I	111	7,5
Panitumumab	I	49	3,3
Aflibercept	I	20	1,4
gesamt Anzahl der Fälle		1481	.

Protokolltyp:

- CM – Monochemoth.
- CP – Polychemoth.
- C – Chemotherapie o.n.A.
- IC – Immun-/Chemoth.
- H – Hormontherapie
- I – Immuntherapie
- IU – unspezif. Immunth.
- IS – spezif. Immunth.

Rektum

Beschreibung	Typ	Anzahl	%
Fluorouracil	C	656	53,2
Calciumfolinat, Fluorouracil, Oxaliplatin	C	289	23,4
Calciumfolinat, Fluorouracil, Irinotecan	C	129	10,5
Capecitabin	C	128	10,4
Calciumfolinat, Fluorouracil	C	121	9,8
Fluorouracil, Oxaliplatin	C	101	8,2
Capecitabin, Oxaliplatin	C	60	4,9
Medikament o. n. A.	C	43	3,5
Irinotecan	C	41	3,3
Bevacizumab	I	125	10,1
Cetuximab	I	58	4,7
Panitumumab	I	30	2,4
gesamt Anzahl der Fälle		1233	.

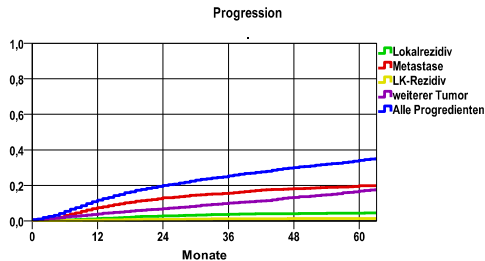
gesamt = Anzahl der therapierten Fälle; Mehrfachnennungen von Therapien sind pro Fall möglich; Prozentzahl bezieht sich auf den Anteil an den systemisch therapierten Gesamtfällen

*Bei Eintritt eines Rezidivs werden weitere Therapien nicht ausgewiesen.

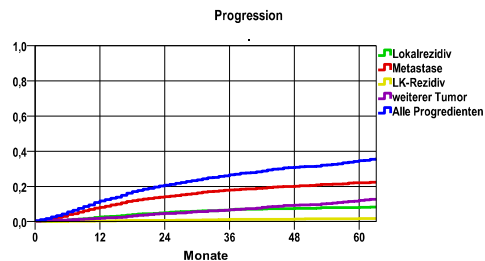
Progression

Diagnosejahre
 2008 bis 2013

Kolon



Rektum



Ereignis	Monate	%	95%CI	N	zens. +† %	zens. %	E
Lokalrezidiv	12	1,3	1,0- 1,7	4076	13,3	,1	49
	24	2,8	2,2- 3,3		19,5	,3	98
	36	3,7	3,1- 4,4		28,7	3,2	128
	48	4,1	3,4- 4,7		39,9	10,0	137
	60	4,4	3,6- 5,1		54,4	20,7	143
Metastase	12	7,5	6,6- 8,3	4076	12,2	,1	274
	24	13,0	11,9-14,1		16,3	,3	466
	36	15,6	14,4-16,8		23,2	3,1	553
	48	18,2	16,9-19,5		32,4	9,6	627
	60	19,7	18,3-21,1		45,1	19,6	662
LK-Rezidiv	12	,5	,2- ,7	4076	13,8	,1	17
	24	,8	,5- 1,1		20,5	,3	30
	36	1,2	,8- 1,5		30,1	3,2	40
	48	1,3	,9- 1,7		41,8	10,1	44
	60	1,3	..		56,6	20,8	44
weiterer Tumor	12	3,8	3,2- 4,4	4076	13,6	,1	142
	24	6,8	6,0- 7,6		19,7	,3	244
	36	10,0	9,0-11,0		27,8	3,1	342
	48	13,2	12,0-14,4		37,8	9,2	429
	60	16,8	15,4-18,1		50,3	18,6	505
Alle Progredienten	12	11,6	10,6-12,6	4076	11,7	,1	429
	24	19,9	18,6-21,2		14,9	,3	723
	36	25,3	23,9-26,7		20,3	3,0	901
	48	30,1	28,5-31,6		27,9	8,7	1043
	60	34,1	32,5-35,8		38,3	17,4	1141

Ereignis	Monate	%	95%CI	N	zens. +† %	zens. %	E
Lokalrezidiv	12	2,6	1,9- 3,3	2163	9,3	,2	53
	24	5,1	4,1- 6,1		13,8	,6	100
	36	6,7	5,6- 7,8		22,8	4,3	129
	48	7,4	6,2- 8,6		35,8	12,3	140
	60	8,1	6,8- 9,3		50,6	23,3	148
Metastase	12	8,2	7,0- 9,3	2163	8,5	,2	165
	24	14,2	12,6-15,7		11,7	,6	282
	36	18,0	16,3-19,7		18,4	4,3	352
	48	20,1	18,3-21,9		29,4	11,9	387
	60	22,1	20,2-24,0		42,3	22,1	412
LK-Rezidiv	12	,4	,1- ,6	2163	10,0	,2	7
	24	,6	,3- 1,0		15,5	,6	12
	36	1,2	,7- 1,8		25,7	4,5	23
	48	1,4	,8- 1,9		39,5	12,7	25
	60	1,7	1,1- 2,4		55,4	24,0	29
weiterer Tumor	12	1,9	1,3- 2,5	2163	9,8	,2	39
	24	4,5	3,6- 5,5		15,1	,6	89
	36	6,7	5,6- 7,9		24,6	4,3	127
	48	9,4	8,0-10,7		37,8	12,2	166
	60	12,1	10,4-13,7		52,3	22,7	196
Alle Progredienten	12	11,7	10,3-13,1	2163	8,0	,2	237
	24	20,7	18,9-22,5		10,4	,6	414
	36	26,5	24,6-28,5		16,2	4,0	522
	48	30,9	28,8-33,0		25,9	11,2	594
	60	34,6	32,4-36,9		37,0	20,3	642

mediane ereignisfreie Zeit

Lokalrezidiv >5,0 Jahre
 Metastase >5,0 Jahre
 LK-Rezidiv >5,0 Jahre
 weiterer Tumor >5,0 Jahre
 Alle Progredienten >5,0 Jahre

mediane ereignisfreie Zeit

Lokalrezidiv >5,0 Jahre
 Metastase >5,0 Jahre
 LK-Rezidiv >5,0 Jahre
 weiterer Tumor >5,0 Jahre
 Alle Progredienten >5,0 Jahre

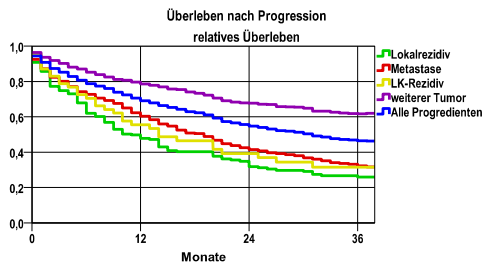
Progression setzt Vollremission voraus.

N = Anzahl der Fälle mit Vollremission
 E = Anzahl der Ereignisse

Überleben nach Progression

Diagnosejahre
2008 bis 2013

Kolon

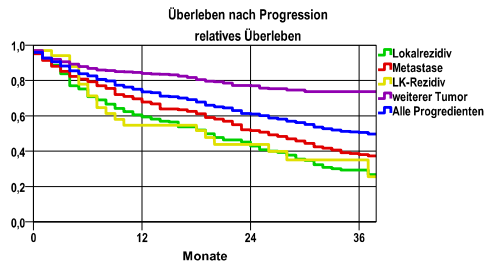


Ereignis	beob. Überl.	rel. Überl.	95%-KI ±	N	zens. %
Lokalrezidiv	23,3	26,0	7,1	152	8,6
Metastase	29,1	32,2	3,6	690	10,0
LK-Rezidiv	29,2	31,5	13,9	46	10,9
weiterer Tumor	54,8	61,7	4,3	630	27,6
Alle Progredienten	41,6	46,4	2,9	1282	17,6

mediane Gesamtüberlebenszeit nach Progression

Lokalrezidiv	10,5 Monate
Metastase	18,3 Monate
LK-Rezidiv	13,7 Monate
weiterer Tumor	>36 Monate
Alle Progredienten	30,3 Monate

Rektum



Ereignis	beob. Überl.	rel. Überl.	95%-KI ±	N	zens. %
Lokalrezidiv	26,8	29,3	7,3	160	11,9
Metastase	35,5	38,1	4,7	433	11,1
LK-Rezidiv	33,2	35,1	18,1	32	18,8
weiterer Tumor	67,2	73,6	6,2	264	33,7
Alle Progredienten	46,6	50,7	3,9	722	18,0

mediane Gesamtüberlebenszeit nach Progression

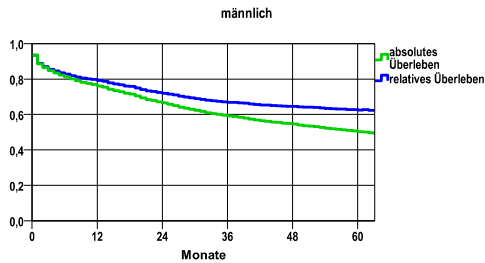
Lokalrezidiv	18,9 Monate
Metastase	25,5 Monate
LK-Rezidiv	18,4 Monate
weiterer Tumor	>36 Monate
Alle Progredienten	>36 Monate

N = Anzahl der Fälle mit dem entsprechenden Ereignis

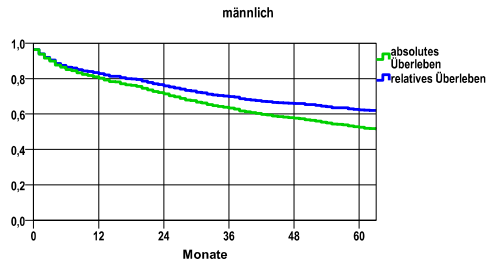
Gesamtüberleben männlich und weiblich (Kolon, Rektum)

Diagnosejahre
 2008 bis 2013

Kolon



Rektum



nur Ersterkrankungen

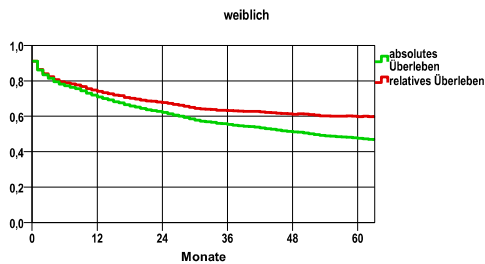
Jahr	beob. Überl.	rel. Überl.	95%-KI ±	N	zens. %
1	76,1	79,1	1,7	2371	,0
2	66,5	72,0	1,9	.	,0
3	59,2	66,9	2,0	.	,0
4	54,6	64,5	2,0	.	1,6
5	50,3	62,4	2,0	.	9,6

nur Ersterkrankungen

Jahr	beob. Überl.	rel. Überl.	95%-KI ±	N	zens. %
1	80,2	82,8	1,9	1650	,0
2	71,3	76,0	2,2	.	,0
3	63,4	69,9	2,3	.	,0
4	57,7	65,9	2,4	.	2,1
5	52,5	62,3	2,4	.	10,8

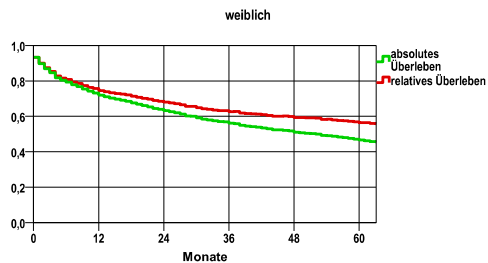
mediane Gesamtüberlebenszeit

>5,0 Jahre



mediane Gesamtüberlebenszeit

>5,0 Jahre



nur Ersterkrankungen

Jahr	beob. Überl.	rel. Überl.	95%-KI ±	N	zens. %
1	71,0	74,0	1,9	2125	,0
2	62,2	67,7	2,1	.	,0
3	55,4	63,2	2,1	.	,0
4	51,1	61,2	2,1	.	1,6
5	47,5	59,8	2,1	.	9,3

nur Ersterkrankungen

Jahr	beob. Überl.	rel. Überl.	95%-KI ±	N	zens. %
1	71,9	74,5	2,7	1075	,0
2	63,3	68,0	2,9	.	,0
3	56,1	62,6	3,0	.	,0
4	51,1	59,3	3,0	.	1,9
5	46,7	56,5	3,0	.	9,4

mediane Gesamtüberlebenszeit

>5,0 Jahre

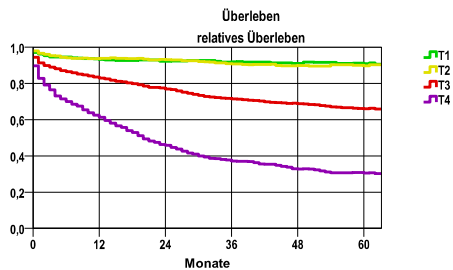
mediane Gesamtüberlebenszeit

>5,0 Jahre

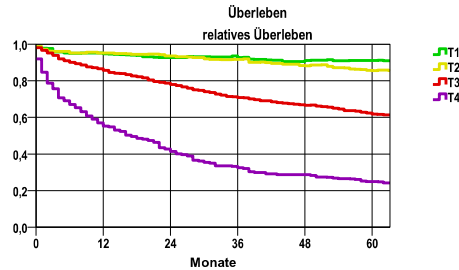
5-Jahres-Überleben nach T-Kategorie und UICC-Stadium

Diagnosejahre
2008 bis 2013

Kolon



Rektum



nur Ersterkrankungen

T-Kategorie	beob. Überl.	rel. Überl.	95%-KI ±	N	zens. %
T1	77,6	90,9	3,8	475	13,7
T2	74,1	89,8	3,9	492	12,0
T3	53,1	66,0	2,1	2285	10,9
T4	24,3	30,6	2,9	858	4,9

mediane Gesamtüberlebenszeit

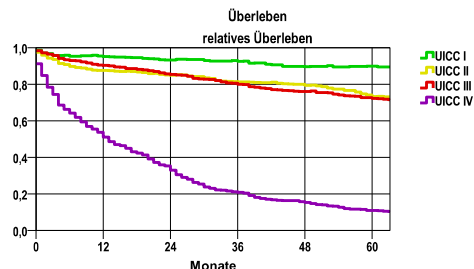
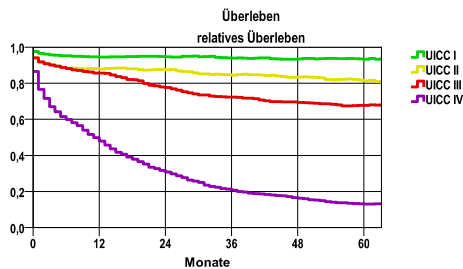
T1 >5,0 Jahre
 T2 >5,0 Jahre
 T3 >5,0 Jahre
 T4 1,6 Jahre

nur Ersterkrankungen

T-Kategorie	beob. Überl.	rel. Überl.	95%-KI ±	N	zens. %
T1	78,7	91,2	4,8	289	15,9
T2	72,5	85,5	4,6	372	13,7
T3	52,5	61,8	2,6	1439	11,7
T4	20,8	24,9	4,1	373	2,1

mediane Gesamtüberlebenszeit

T1 >5,0 Jahre
 T2 >5,0 Jahre
 T3 >5,0 Jahre
 T4 1,4 Jahre



nur Ersterkrankungen

UICC-Stadium	beob. Überl.	rel. Überl.	95%-KI ±	N	zens. %
UICC I	78,1	93,3	2,8	825	13,3
UICC II	64,3	81,4	2,7	1272	13,2
UICC III	54,2	67,7	3,0	1054	10,1
UICC IV	10,6	13,1	1,8	1169	2,7

mediane Gesamtüberlebenszeit

UICC I >5,0 Jahre
 UICC II >5,0 Jahre
 UICC III >5,0 Jahre
 UICC IV ,9 Jahre

nur Ersterkrankungen

UICC-Stadium	beob. Überl.	rel. Überl.	95%-KI ±	N	zens. %
UICC I	75,9	89,9	3,8	505	14,1
UICC II	60,4	73,4	4,2	554	13,5
UICC III	61,9	72,2	3,2	888	12,8
UICC IV	9,4	10,9	2,4	614	2,3

mediane Gesamtüberlebenszeit

UICC I >5,0 Jahre
 UICC II >5,0 Jahre
 UICC III >5,0 Jahre
 UICC IV 1,0 Jahre

Gesamtüberleben männlich und weiblich (kolorektales Karzinom)

Diagnosejahre
2008 bis 2013

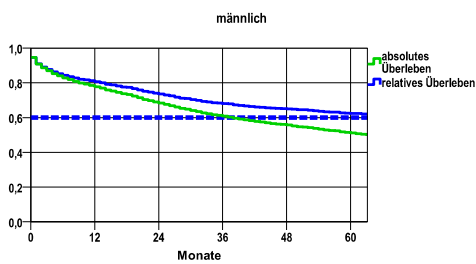
männlich

Jahr	beob. Überl.	rel. Überl.	95%-KI ±	N	zens. %
1	77,7	80,6	1,3	4094	,0
2	68,4	73,6	1,4	.	,0
3	60,8	68,1	1,5	.	,0
4	55,8	65,0	1,5	.	1,8
5	51,2	62,3	1,5	.	10,0

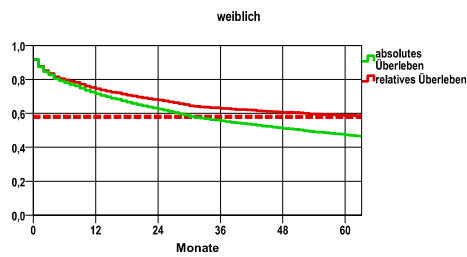
weiblich

Jahr	beob. Überl.	rel. Überl.	95%-KI ±	N	zens. %
1	71,6	74,5	1,5	3306	,0
2	62,6	67,9	1,6	.	,0
3	55,6	62,9	1,7	.	,0
4	51,1	60,5	1,7	.	1,7
5	47,3	58,7	1,7	.	9,4

nur Ersterkrankungen



nur Ersterkrankungen



mediane Gesamtüberlebenszeit

>5,0 Jahre

Vergleichswert - - - - , 5-Jahres-Überleben (%)

RKI, BRD 2011-2012, niedrigster Wert, männlich 60,0

mediane Gesamtüberlebenszeit

>5,0 Jahre

Vergleichswert - - - - , 5-Jahres-Überleben (%)

RKI, BRD 2011-2012, niedrigster Wert, weiblich 58,0

verwendete Sterbetafel:
Sachsen 1995-2011